



# สำนักงานคณะกรรมการนโยบายรัฐวิสาหกิจ กระทรวงการคลัง

## STATE ENTERPRISE REVIEW: รายงาน

สาขาสังคมและเทคโนโลยี

สถาบันวิจัยวิทยาศาสตร์และเทคโนโลยีแห่งประเทศไทย (วว.)  
ประจำปี 2558 (1 ต.ค. 57 – 30 ก.ย. 58)

**SOD:** มุ่งเน้นการสร้างเอกลักษณ์และความชำนาญด้านการวิจัยและพัฒนานวัตกรรมและนำผลงานไปใช้ประโยชน์ในเชิงพาณิชย์ รวมทั้งถ่ายทอดองค์ความรู้เพื่อนำไปสู่การพัฒนาประเทศทั้งในด้านการเรียนรู้และการให้บริการต่อประชาชน

### สถานะการดำเนินงาน



ไม่มีปัญหา



มีปัญหาบางเรื่อง



ระมัดระวัง



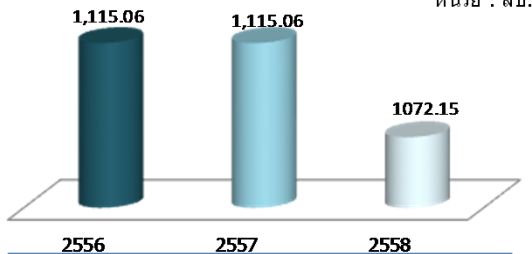
วิกฤติ

### ข้อมูลทั่วไป

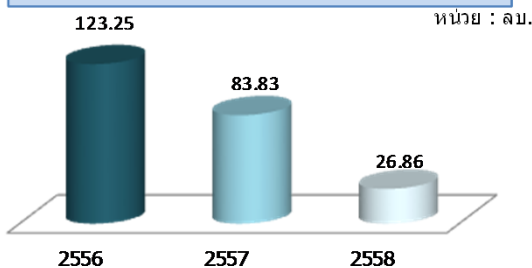
**สังกัด:** กระทรวงวิทยาศาสตร์และเทคโนโลยี  
**ประธานกรรมการ:** พลโทเอกเกียงศักดิ์ ศรีอำไพ  
**กรรมการผู้แทน กค.:** -  
**ผู้ว่าการ:** นางลักขมมี ปลั่งแสงมาศ  
**CFO:** -  
**จำนวนพนักงาน:** 905 คน แบ่งเป็น พนง.612 คน ลูกจ้างประจำ 46 คน ลูกจ้างทั่วไป 214 คน และลูกจ้างเฉพาะกิจ 33 คน  
**Website:** www.tistr.or.th

### ข้อมูลด้านการดำเนินงาน

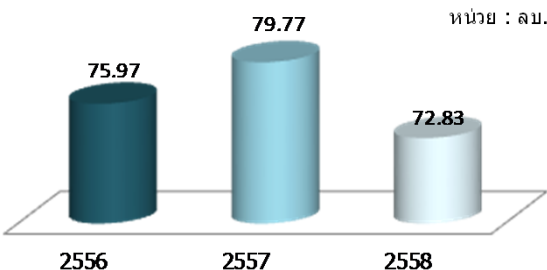
รายได้รวม 1,072.15 ลบ.



รายได้สูงกว่า (ต่ำกว่า) ค่าใช้จ่าย 26.86 ลบ.



รายได้จากการดำเนินงาน 72.83 ลบ.



**ปี 2557 วว. มีการทบทวนและจัดทำแผนปฏิบัติการปี 2559** ตามแผนวิสาหกิจ พ.ศ. 2555-2564 ซึ่งแผนปฏิบัติการปี 2559 ได้กำหนดแผนงานและโครงการตามกรอบงบประมาณปี พ.ศ. 2559 จำนวน 1,593.97 ลบ. ตามภารกิจของ วว. ประกอบด้วยภารกิจประจำ และงานภารกิจยุทธศาสตร์ที่เป็นโครงการสำคัญ (Flagship Projects) ตามนโยบายของรัฐบาล ที่ประกอบด้วย 4 ยุทธศาสตร์ คือ

- 1) การเพิ่มประสิทธิภาพด้าน วิทยาศาสตร์ เทคโนโลยี และนวัตกรรม (วทน.) ของ วว. เพื่อสนับสนุนสังคมฐานความรู้อย่างทั่วถึงและตอบสนองวิถีชีวิตในอนาคตของประชาชนส่วนใหญ่
- 2) การเพิ่มขีดความสามารถด้าน วทน. ของ วว. เพื่อสนับสนุนการเติบโตของเศรษฐกิจ
- 3) การเพิ่มขีดความสามารถด้าน วทน. ของ วว. เพื่อสนับสนุนความมั่นคง ด้านพลังงานและสิ่งแวดล้อมของประเทศ
- 4) การเพิ่มประสิทธิภาพการบริหารจัดการองค์กร

วว. ร่วมกับ กระทรวงวิทยาศาสตร์และเทคโนโลยี แถลงข่าว "คูปองวิทย์เพื่อโอท็อป" (STI Coupon for OTOP Upgrade) ดร.ณัฐพล นิมมานพัชรินทร์ ผู้อำนวยการสำนักยุทธศาสตร์วิสาหกิจ วว. ประธานคณะทำงานจัดทำยุทธศาสตร์การพัฒนาผู้ประกอบการและผลิตภัณฑ์ OTOP ด้วยวิทยาศาสตร์ เทคโนโลยีและนวัตกรรม กล่าวว่า "คูปองวิทย์เพื่อ OTOP" ให้บริการใน 6 เรื่อง คือ พัฒนาคุณภาพวัตถุดิบ, กระบวนการผลิต, ออกแบบนวัตกรรมผลิตภัณฑ์, ระบบมาตรฐาน, บรรจุภัณฑ์ และเครื่องจักร ครบคลุม OTOP ทุกกลุ่ม ทั้งกลุ่มเริ่มต้นทำผลิตภัณฑ์ (Start up) กลุ่ม OTOP ปัจจุบัน และกลุ่ม OTOP ที่ต้องการก้าวสู่การเป็น SMEs โดยมีหน่วยงานในสังกัดกระทรวงวิทยาศาสตร์และเทคโนโลยี ร่วมดำเนินการ อาทิ สำนักงานปลัดกระทรวง (สป.), กรมวิทยาศาสตร์บริการ (วศ.), สถาบันวิจัยวิทยาศาสตร์และเทคโนโลยีแห่งประเทศไทย(วว.), สำนักงานพัฒนาวิทยาศาสตร์และเทคโนโลยีแห่งชาติ (สวทช.), สำนักงานนวัตกรรมแห่งชาติ (องค์การมหาชน) (สนช.)และเครือข่ายการทำงานในต่างจังหวัดทั้งอุทยานวิทยาศาสตร์และคลัสเตอร์เทคโนโลยี ร่วมกันนำความรู้ ความเชี่ยวชาญพัฒนา OTOP ทั่วประเทศไทย นอกจากนี้ ยังมีกลไกของกระทรวงวิทยาศาสตร์ฯ ที่จะต่อยอดสนับสนุนผู้ประกอบการในการขยายการผลิต เช่น การสนับสนุนเงินทุนภายใต้โครงการ "ทุนเครือข่ายวิสาหกิจนวัตกรรม" ของ สนช., การสนับสนุนการพัฒนาเทคโนโลยีของอุตสาหกรรมไทย (ITAP) ของ สวทช., และการสนับสนุนการพัฒนาขีดความสามารถของผู้ประกอบการ (STIM) ของ วว.

**ความก้าวหน้างานก่อสร้างศูนย์วิจัย และพัฒนาเทคโนโลยีพลังงานชีวมวลจากขยะ และ Plasma Technology** งานก่อสร้างอยู่ระหว่างการดำเนินการ 2 เรื่อง ดังนี้

- 1) เนื่องจากการเจาะสำรวจดินของสำนักงานโยธาธิการและผังเมืองจังหวัดนครราชสีมา สืบค้นชั้นดินพบว่ามีชั้นดินแข็งไม่ลึกถึง 3 เมตร จึงไม่สามารถก่อสร้างฐานรากแบบเดิมได้ จึงขออนุมัติการเปลี่ยนแปลงฐานราก
- 2) ขาดผู้ควบคุมงาน เนื่องจากสำนักงานโยธาธิการและผังเมืองจังหวัดนครราชสีมา แจ้งว่ามีงานที่ได้รับมอบหมายอื่น ๆ เป็นจำนวนมาก จึงไม่สามารถเป็นผู้ควบคุมงานได้ ขณะนี้จึงอยู่ระหว่างการติดต่อขอควบคุมงานจากผู้ควบคุมงานจาก ภาคคณะวิศวกรรมโยธา มหาวิทยาลัยสุรนารี

### ข้อมูลทางการเงินที่สำคัญ

หน่วย : ล้านบาท

	2556	2557	2558	%Chg
<b>ฐานะทางการเงิน</b>				
เงินสด	219.09	366.08	315.91	(13.70)%
สินทรัพย์รวม	3,538.01	3,767.14	4,251.74	12.86%
หนี้สินรวม	2,361.42	2,506.72	2,964.45	18.26%
ทุนรวม	1,176.59	1,260.42	1,287.28	2.13%
รายได้สูง(ต่ำ)กว่าค่าใช้จ่ายสะสม	1,176.59	1,260.42	1,287.28	2.13%
<b>ผลการดำเนินงาน</b>				
รายได้จากการดำเนินงาน	75.97	79.77	72.83	(8.70)%
รายได้รวม	1,054.42	1,115.06	1,072.15	(3.85)%
ค่าใช้จ่ายจากการดำเนินงาน	788.95	838.79	881.87	5.14%
ค่าใช้จ่ายรวม	931.17	1,031.23	1,045.29	1.36%
กำไรจากการดำเนินงาน	(712.99)	(759.02)	(809.04)	6.59%
ดอกเบี้ยจ่าย	0	0	0	
ภาษีเงินได้นิติบุคคล	0	0	0	
EBITDA	(570.77)	(612.86)	(645.63)	5.35%
รายได้สูง(ต่ำ)กว่าค่าใช้จ่ายสุทธิ	123.25	83.83	26.86	(67.95)%
<b>อื่นๆ</b>				
ค่าใช้จ่ายพนักงาน	487.18	536.87	520.30	(3.09)%
กำไร (ขาดทุน) จากอัตราแลกเปลี่ยน	0	0	0	
ค่าเสื่อมราคา/ค่าตัดจำหน่าย	142.21	146.16	163.42	11.81%
เงินป่าสง/เงินปันผล	0	0	0	
เงินอุดหนุนจากงบประมาณ	899.92	963.08	931.33	(3.30)%
งบลงทุน (เป้าหมาย)	244.05	265.53	674.18	153.90%
งบลงทุนเบิกจ่าย	232.06	119.61	355.50	197.20%
อัตราการใช้เงิน (%)	95.09%	45.05%	52.73%	
<b>อัตราส่วนทางการเงิน</b>				
ROA	3.48%	2.23%	0.63%	
ROE	10.48%	6.65%	2.09%	
D/E (เท่า)	2.01	1.99	2.30	
Net Profit Margin	11.69%	7.52%	2.51%	

ที่มา : งบการเงินปี 2556 และปี 2557สด, รับรองแล้ว และงบการเงินปี 2558 เป็นงบการเงินเบื้องต้นของ วว.



สาขาสังคมและ  
เทคโนโลยี

# สำนักงานคณะกรรมการนโยบายรัฐวิสาหกิจ กระทรวงการคลัง

## STATE ENTERPRISE REVIEW: รายงานแห่ง

สถาบันวิจัยวิทยาศาสตร์และเทคโนโลยีแห่งประเทศไทย (วว.)  
ประจำปี 2558 (1 ต.ค. 57 – 30 ก.ย. 58)

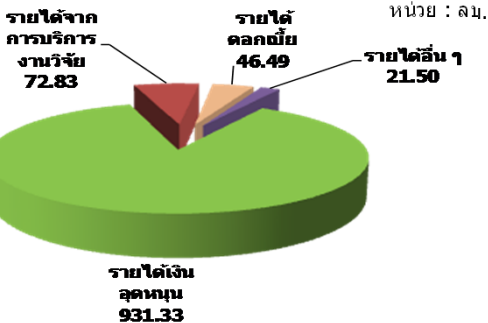
### นโยบายรัฐ

#### การดำเนินงานตามนโยบายรัฐบาล

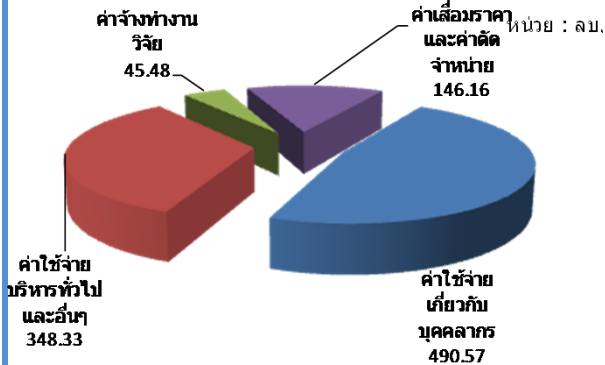
- โครงการศูนย์ต้นแบบระบบผลิตเชื้อเพลิงสังเคราะห์จากชีวมวล เพื่อเป็นศูนย์วิจัยและพัฒนาองค์ความรู้ระดับสูง และถ่ายทอดเทคโนโลยีทางการเปลี่ยนชีวมวลเป็นน้ำมันสังเคราะห์หรือก๊าซสังเคราะห์ โดยมีจุดมุ่งอยู่ระหว่างการเตรียม Facility Utility ในการติดตั้งระบบผลิตน้ำมันดีเซลสังเคราะห์และระบบผลิต Dimethyl Ether และอยู่ระหว่างจัดจ้างสร้างระบบผลิตก๊าซชีวมวล ส่วนระบบทำความสะอาดก๊าซสังเคราะห์อยู่ระหว่างรอเสนอราคาจากต่างประเทศ
- โครงการหนึ่งอำเภอหนึ่งโรงปุ๋ยมีการจัดฝึกอบรมกลุ่มเกษตรกร 12 ครั้ง ใน 9 จังหวัด และมีกลุ่มเกษตรกรสามารถนำเทคโนโลยีไปใช้ประโยชน์ 10 กลุ่ม
- โครงการภาคีบัณฑิต วว. ได้ลงนามความร่วมมือกับมหาวิทยาลัย และสถาบันอุดมศึกษาของรัฐที่เป็นสมาชิกของที่ประชุมอธิการบดีแห่งประเทศไทย
- โครงการผลิตน้ำมันจากสาหร่ายเป็นโครงการวิจัยและพัฒนาการผลิตน้ำมันเพื่อเป็นพลังงานจากสาหร่ายที่มีศักยภาพ

#### ข้อมูลอื่นๆ ที่สำคัญ

##### โครงสร้างรายได้ ประจำปี 2558



##### โครงสร้างค่าใช้จ่าย ประจำปี 2558



#### การประเมินผลการดำเนินงาน

ตัวชี้วัด	เป้าหมาย	ค่าจริง
<b>ทางการเงิน</b>		
1. ร้อยละรายได้จากงานบริการวิจัยและพัฒนาที่ได้รับเอกชนและชุมชนต่อวงประมาณการด้านการวิจัยและพัฒนา	13	13.28
2. อัตราส่วนค่าใช้จ่ายต่อรายได้	81	81.66
<b>ไม่ใช่ทางการเงิน</b>		
1. จำนวนผลผลิตการวิจัยและพัฒนาด้านอาหาร เครื่องมือแพทย์ พลังงานทดแทน ผลิตภัณฑ์สุขภาพ และสิ่งแวดล้อม	52	54
2. จำนวนสิทธิบัตรและอนุสิทธิบัตรที่ยื่นจด ต่อบุคลากร 100 ราย	16.28	17.05
3. ร้อยละการต่อยอดงานวิจัย และพัฒนาสู่การสร้างนวัตกรรมของภาคเอกชนที่ได้รับการถ่ายทอดความรู้/เทคโนโลยี	51.61	47.83

#### วิเคราะห์ผลการดำเนินงาน

• **รายได้รวม** สำหรับปี 2558 วว. มีรายได้รวมจำนวน 1,072.15 ล.บ. ลดลงจากปี 2557 จำนวน 42.91 ล.บ. คิดเป็นลดลงร้อยละ 3.85 ซึ่งเป็นผลมาจากรายได้เงินอุดหนุนจำนวน 931.33 ล.บ. ลดลงจากปี 2557 จำนวน 31.74 ล.บ. คิดเป็นลดลงร้อยละ 3.29 รองลงมาคือรายได้จากการบริการงานวิจัย จำนวน 72.83 ล.บ. ลดลงจากปี 2557 จำนวน 6.94 ล.บ. คิดเป็นลดลงร้อยละ 8.7 และรายได้จากดอกเบี้ยจำนวน 46.49 ล.บ. ลดลงจากปี 2557 จำนวน 4.68 ล.บ. คิดเป็นลดลงร้อยละ 4.68 แม้ว่ารายได้สิ่งอื่น ๆ จำนวน 21.50 ล.บ. เพิ่มขึ้นจากปี 2557 จำนวน 0.46 ล.บ. คิดเป็นเพิ่มขึ้นร้อยละ 2.19

• **ค่าใช้จ่ายรวม** สำหรับปี 2558 มีจำนวน 1,0451.29 ล.บ. เพิ่มขึ้นจากปี 2557 จำนวน 60.36 ล.บ. คิดเป็นร้อยละ 6.16 (ค่าใช้จ่ายในปี 2557 ไม่รวมการปรับปรุงงบออกมาในหมวดการประมาณการตามหลักคณิตศาสตร์ประกันภัยจำนวน 46.28 ล.บ.) ปี 2558 ค่าใช้จ่ายรวมเพิ่มขึ้นเนื่องจาก ค่าใช้จ่ายเกี่ยวกับบุคลากร จำนวน 520.29 ล.บ. เพิ่มขึ้นจากปี 2557 จำนวน 29.71 ล.บ. คิดเป็นเพิ่มขึ้นร้อยละ 6.06 ค่าใช้จ่ายบริหารทั่วไปและอื่นๆ 303.09 ล.บ. เพิ่มขึ้นจากปี 2557 จำนวน 0.37 ล.บ. คิดเป็นเพิ่มขึ้นร้อยละ 0.12 ค่าจ้างทำงานวิจัยจำนวน 58.48 ล.บ. เพิ่มขึ้นจากปี 2557 จำนวน 13.00 ล.บ. คิดเป็นเพิ่มขึ้นร้อยละ 28.59 ค่าเสื่อมราคาและค่าตัดจำหน่าย จำนวน 163.42 ล.บ. เพิ่มขึ้นจากปี 2557 จำนวน 17.26 ล.บ. คิดเป็นเพิ่มขึ้นร้อยละ 11.81

• **ความสามารถในการบริหารแผนลงทุน** สำหรับปี 2558 วว. มีเป้าหมายการเบิกจ่ายงบลงทุน จำนวน 674.18 ล้านบาท สามารถเบิกจ่ายได้ จำนวน 335.50 ล.บ. มีอัตราการเบิกจ่ายร้อยละ 52.73 โดยสามารถเบิกจ่ายเพิ่มขึ้นเมื่อเทียบกับปี 2557 ที่เบิกจ่ายได้เพียงร้อยละ 45.05

• **รายได้สูงกว่าค่าใช้จ่าย** สำหรับปี 2558 วว. มีรายได้สูงกว่าค่าใช้จ่าย จำนวน 26.84 ล.บ. ลดลงจากปี 2557 จำนวน 56.97 ล.บ. คิดเป็นลดลงร้อยละ 67.96 ในขณะที่ EBIDA มีค่าติดลบมากขึ้น เมื่อเทียบกับปี 2557 ซึ่ง วว. มีค่าใช้จ่ายจากการดำเนินงาน และค่าเสื่อมราคาตัดจำหน่ายเพิ่มขึ้น

#### สรุปการดำเนินงานและข้อเสนอแนะ

##### สรุปการดำเนินงาน

- วว. เป็นรัฐวิสาหกิจสังกัดกระทรวงวิทยาศาสตร์และเทคโนโลยี มีวัตถุประสงค์ที่จะดำเนินงานวิจัย พัฒนา และให้บริการวิทยาศาสตร์และเทคโนโลยี เพื่อประโยชน์ในการพัฒนาเศรษฐกิจและสังคมของประเทศ
- สำหรับปี 2558 วว. มีรายได้สูงกว่าค่าใช้จ่ายลดลง เนื่องจากมีค่าใช้จ่ายรวมเพิ่มมากขึ้น แม้จะมีรายได้รวมเพิ่มมากขึ้นก็ตาม แต่เมื่อพิจารณาจาก EBITDA และกำไรจากการดำเนินงานพบว่ายังขาดทุนจากการดำเนินงาน
- วว. มีปัญหาด้านการเบิกจ่ายงบลงทุนที่ยังไม่เป็นไปตามแผน

##### ข้อเสนอแนะในการปรับปรุง/พัฒนารัฐวิสาหกิจ

- วว. ควรดำเนินการสร้างเครือข่ายความร่วมมือทั้งหน่วยงานภาครัฐและภาคเอกชน ทั้งในด้านการวิจัยเพื่อเป็นการแลกเปลี่ยนความรู้เพื่อการพัฒนาการวิจัยทางวิทยาศาสตร์ และสถาบันการเงิน เพื่อให้ผู้ประกอบการที่รับการถ่ายทอดเทคโนโลยี มีความสามารถในการนำผลงานไปใช้เพื่อการต่อยอดทางธุรกิจได้
- วว. ควรมีการรายงานผลการดำเนินงานและสรุปประเด็นปัญหา หลังจากการดำเนินโครงการวิจัย และการถ่ายทอดเทคโนโลยี/ผลิตภัณฑ์สู่เชิงพาณิชย์แล้วเสร็จ เพื่อส่งต่อไปยังหน่วยงานต้นสังกัดหรือหน่วยงานที่เกี่ยวข้องในการเข้ามาส่งเสริม สนับสนุน และช่วยเหลือผู้ประกอบการต่อไป

ผู้จัดทำ: นางสาวพรทิพย์ อาษาพิทักษ์

สำนัก: สำนักพัฒนารัฐวิสาหกิจ 2

ผู้อำนวยการสำนัก: นายสาวจตุรสา กาญจนสาย

โทรศัพท์: 0 2298 5880 -7 ต่อ 2167

วันที่จัดทำ: 4 กุมภาพันธ์ 2558