



สำนักงานคณะกรรมการนโยบายรัฐวิสาหกิจ

สำนักงานคณะกรรมการนโยบายรัฐวิสาหกิจ กระทรวงการคลัง STATE ENTERPRISE REVIEW: รายงาน

องค์การสะพานปลา

ประจำปี 2558 (1 ต.ค. 57 – 30 ก.ย. 58)

SOD: บริหารจัดการองค์กรอย่างมีประสิทธิภาพ และส่งเสริมการพัฒนาศักยภาพของผู้ประกอบการธุรกิจประมงและตลาดสัตว์น้ำของประเทศ

สถานะการดำเนินงาน



ไม่มีปัญหา

มีปัญหาบางเรื่อง

ระมัดระวัง

วิกฤติ

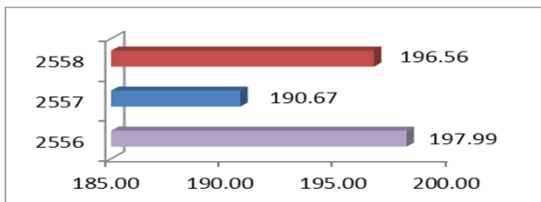
อสป. ควรทบทวนบทบาทการดำเนินงานขององค์กร เพื่อให้เหมาะสมกับสภาพแวดล้อมที่เปลี่ยนไปในปัจจุบัน และควรมีการหารือร่วมกับกรมประมงหรือหน่วยงานที่เกี่ยวข้อง ควรเร่งดำเนินการบริหารทรัพย์สินที่ยังไม่ได้ใช้ประโยชน์ให้มีประสิทธิภาพเพื่อสร้างรายได้เพิ่มให้กับองค์กร

ข้อมูลทั่วไป

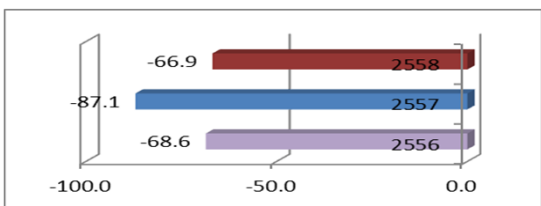
สังกัด: กระทรวงเกษตรและสหกรณ์
ประธานกรรมการ: นายนิวัติ สุธีมีชัยกุล
กรรมการผู้แทน กค.: นายณพงศ์ ศิริชันตยกุล
ผู้อำนวยการ: ผศ.มานพ กาญจนบุรังกูร
CFO: นางสาววรรณดี วัฒนาทิน
จำนวนพนักงาน: 240 คน
Website: www.fishmarket.co.th

ข้อมูลด้านการดำเนินงาน

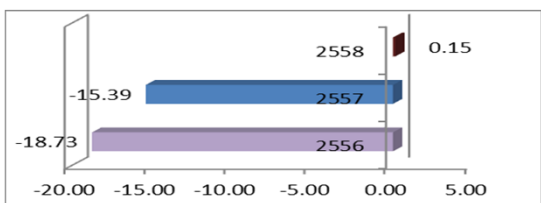
รายได้รวม ลบ.



EBITDA ลบ.



ขาดทุนสุทธิ ลบ.

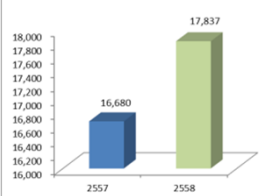


มูลค่าและปริมาณสัตว์น้ำที่ผ่าน อสป. 2557 และ 2558

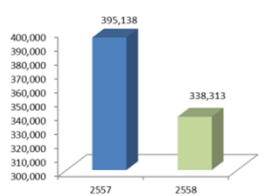
หน่วย : ลบ.

หน่วย : ตัน

มูลค่า



ปริมาณสัตว์น้ำ



- อสป. มีปัญหาภาวะการณ์ประมงในบางพื้นที่ประสบปัญหาจากมาตรการการทำประมงของประเทศเพื่อนบ้าน เนื่องจากประเทศพม่าและประเทศอินโดนีเซียมีมาตรการการปิดพื้นที่การทำประมง และเข้มงวดสัมปทานการทำประมง ทำให้ไม่สามารถเข้าไปทำการประมงได้
- อสป. ดำเนินการปรับปรุงสุขอนามัยสะพานปลาและท่าเทียบเรือ เพื่อให้มีบริการจัดการด้านสุขอนามัยในสะพานปลาและท่าเทียบเรือประมงเป็นไปตามมาตรฐานสุขลักษณะที่ดีของสะพานปลา ท่าเทียบเรือประมง แพปลา และตลาดกลางของกรมประมง ทั้งยังเป็นการสร้างมูลค่าเพิ่มให้กับสินค้าสัตว์น้ำที่ขนถ่ายและจำหน่ายผ่านองค์การ
- อสป. ร่วมกับกรมประมงจัดทำข้อมูลเบื้องต้น เกี่ยวกับเรือประมง ได้แก่ ชื่อเรือประมง ทะเบียนเรือ อาชญาบัตร แรงงานประมง เพื่อร่วมป้องกัน ยับยั้ง และจัดการประมงผิดกฎหมาย IUU
- ผู้อำนวยการองค์การสะพานปลาพร้อมคณะเข้าพบหารือกับ ดร.วิมล จันทโรทัย รองปลัดกระทรวงเกษตรและสหกรณ์ (ในขณะนั้น) ในการเตรียมแนวทางการบูรณาการร่วมกันระหว่างกรมประมงและองค์การสะพานปลาในการดำเนินงานแก้ไขปัญหาการทำประมง IUU ในประเด็นการจัดทำ FMO App. การรับรองเอกสาร MCPD สำหรับการซื้อขายสัตว์น้ำ และการติดตั้งเครื่อง VMS

ข้อมูลทางการเงินที่สำคัญ

	2556	2557	2558	%Chg
ฐานะทางการเงิน				
เงินสด	24.09	30.52	37.15	21.73%
สินทรัพย์รวม	703.33	748.91	899.19	20.07%
หนี้สินรวม	536.66	597.55	745.21	24.71%
ทุนรวม	166.67	151.36	153.99	1.73%
กำไร(ขาดทุน)สะสม	106.70	91.82	93.12	1.41%
ผลการดำเนินงาน				
รายได้จากการดำเนินงาน	100.61	89.88	80.59	(10.34%)
รายได้รวม	197.99	190.67	196.56	3.08%
ค่าใช้จ่ายจากการดำเนินงาน	190.53	181.56	169.80	(6.48%)
ค่าใช้จ่ายรวม	216.72	206.06	196.41	(4.68%)
กำไรจากการดำเนินงาน	(89.92)	(91.68)	(89.22)	(2.69%)
ดอกเบี้ยจ่าย	0.03	0.00	0.06	
EBITDA	(68.55)	(87.06)	(66.87)	(23.19%)
กำไร(ขาดทุน)สุทธิ	(18.73)	(15.39)	0.15	(100.94%)
อื่นๆ				
ค่าใช้จ่ายพนักงาน	103.74	105.40	106.56	1.10%
ค่าเสื่อมราคา/ค่าตัดจำหน่าย	21.40	4.62	22.40	384.81%
งบลงทุน (เป้าหมาย)	4.52	78.23	244.81	
งบลงทุนเบิกจ่าย	1.36	0.10	133.90	
อัตราการเบิกจ่าย (%)	0.30%	0.13%	54.69%	
อัตราส่วนทางการเงิน				
ROA (%)	-2.66%	-2.05%	0.02%	
ROE (%)	-11.24%	-10.17%	0.09%	
D/E (เท่า)	3.22	3.95	4.84	
Net Profit Margin (%)	-9.46%	-8.07%	0.07%	

ที่มา : งบการเงินเบื้องต้น ปี 2558 ยังไม่ได้รับการรับรองจาก สตง.

หมายเหตุ : %Chg สำหรับงบดุลและงบกำไรขาดทุนเป็นการเปรียบเทียบระหว่างงวดปี 2557 และปี 2558



สาขาเกษตร

สำนักงานคณะกรรมการนโยบายรัฐวิสาหกิจ กระทรวงการคลัง STATE ENTERPRISE REVIEW: รายงาน

องค์การสะพานปลา

ประจำปี 2558 (1 ต.ค. 57 – 30 ก.ย. 58)

นโยบายรัฐ

การดำเนินงานตามนโยบายรัฐบาล

การจัดตั้ง Tuna Hub ที่จังหวัดภูเก็ต

นายศิริวัฒน์ ขจรประศาสน์ รัฐมนตรีช่วยว่าการกระทรวงเกษตรและสหกรณ์ ได้มีนโยบายในการผลักดันให้ประเทศไทยก้าวขึ้นสู่การเป็น ASEAN Seafood Hub ภายในปี 2558 จากนโยบายดังกล่าว อสป. เห็นว่า ท่าเทียบเรือประมงภูเก็ตมีศักยภาพในการพัฒนาและจัดตั้งเป็น Tuna Hub ในภูมิภาคมหาสมุทรอินเดียฝั่งตะวันออกได้ เนื่องจากจังหวัดภูเก็ตมีศักยภาพรองรับในการขนส่งที่สะดวกและรวดเร็ว โดยมีสายการบินที่เชื่อมต่อกับสนามบินเมืองอื่นๆ ที่เป็นตลาดส่งออก เช่น ประเทศญี่ปุ่น ตลอดจนระบบการขนส่งทางอากาศที่มีศักยภาพ

ข้อมูลอื่นๆ ที่สำคัญ

เปรียบเทียบโครงสร้างรายได้ของ 2557 และ 2558

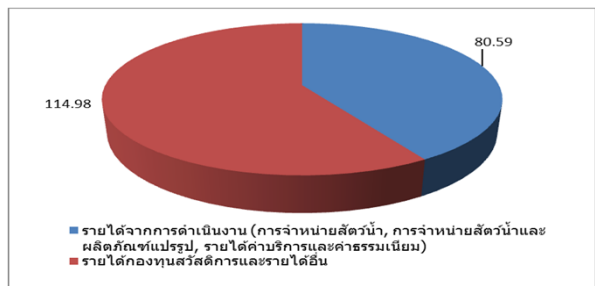
โครงสร้างรายได้ (หน่วย: ลบ.)	2557	2558	%Chg	Portion (%)
รายได้จากการจำหน่ายสัตว์น้ำ	9.26	0.98	-89.42	0.50%
รายได้จากโครงการซื้อขาดสินค้าสัตว์น้ำและผลิตภัณฑ์สัตว์น้ำแปรรูป	5.45	4.06	-25.50	2.08%
รายได้จากค่าบริการและค่าธรรมเนียม	75.17	75.55	0.51	38.63%
รายได้กองทุนสวัสดิการ	1.8	1.74	-3.33	0.89%
รายได้อื่น	98.99	113.24	14.40	57.90%
รวมรายได้	190.67	195.57	2.57	100.00%

ลูกหนี้โครงการพัฒนาการประมง

หน่วย : ลบ

รายการ	2557	2558
ลูกหนี้ผู้โครงการพัฒนาการประมง	52.54	33.18
หัก ค่าต่อหนี้ตั้งสัญญา	22.41	22.77
สุทธิ	30.13	15.41

เปรียบเทียบรายได้จากการดำเนินงานและรายได้อื่น 2558



ที่มา : งบการเงินเบื้องต้นของ อสป. ประจำปี 2558

การประเมินผลการดำเนินงาน

การประเมินผลการดำเนินงาน

ตารางแสดงผลการประเมินของ อสป. ครึ่งปีบัญชี 2558

เกณฑ์วัดการดำเนินงาน	ผลการดำเนินงาน
1. การดำเนินการตามนโยบาย	1.0000
2. ผลการดำเนินงานของรัฐวิสาหกิจ	1.5287
3. การบริหารจัดการองค์กร	1.0000
ภาพรวม	1.2908

หมายเหตุ : เป็นคะแนนเบื้องต้น จะทำการประเมินผลการดำเนินงานจริงในช่วงสรุปผลปลายปีอีกครั้งหนึ่ง

ผู้จัดทำ: น.ส. ชนาธิป เปลียนสกุล
สำนัก : กองพัฒนารัฐวิสาหกิจ 3
ผู้อำนวยการสำนัก : น.ส. ปิยวรรณ ล่ามกิจจา
โทรศัพท์ : 02-298 5880 ต่อ 2110
วันที่จัดทำ : 7 มกราคม 2558

วิเคราะห์ผลการดำเนินงาน

- อสป. มีรายได้จากการดำเนินงานในปี 2558 จำนวน 80.59 ลบ. ลดลงจากปี 2557 จำนวน 9.30 ลบ. คิดเป็นร้อยละ 10.34 และ อสป. มีรายได้รวมในปี 2558 จำนวน 196.56 ลบ. เพิ่มขึ้นจากปี 2557 จำนวน 5.88 ลบ. คิดเป็นร้อยละ 3.08 เป็นผลมาจากการประมงในประเทศซบเซา รวมทั้ง อสป. ได้คืนพื้นที่ในส่วนของสำนักงานทรัพย์สินส่วนพระมหากษัตริย์ ทำให้ผู้ประกอบการย้ายออกไปอยู่ตลาดบางบอน ทำให้รายได้จากการดำเนินงานของสะพานปลากรุงเทพลดลง และยังไม่สามารถหารายได้มาทดแทนรายได้ที่หายไปในส่วนนี้ได้
- อสป. มีค่าใช้จ่ายจากการดำเนินงานในปี 2558 จำนวน 169.80 ลบ. ลดลงจากปี 2557 จำนวน 11.76 ลบ. คิดเป็นร้อยละ 6.48 และ อสป. มีค่าใช้จ่ายรวมในปี 2558 จำนวน 196.41 ลบ. ลดลงจากปี 2557 จำนวน 9.65 ลบ. คิดเป็นร้อยละ 4.68 เนื่องจากค่าใช้จ่ายบุคลากรและค่าใช้จ่ายสำนักงานที่เพิ่มสูงขึ้น
- อสป. มีลูกหนี้เงินกู้โครงการพัฒนาการประมงในปี 2558 จำนวน 38.18 ลบ. และได้ตั้งค่าเผื่อนี้สงสัยจะสูญเป็นจำนวนถึง 22.77 ลบ. และได้มีการแก้ไขปัญหานี้สูญแล้ว โดยมีการติดตามและเร่งรัดการจัดเก็บหนี้ให้เร็วขึ้น รวมถึงการพิจารณาการปล่อยเงินกู้แก่ชาวประมง
- ในปี 2558 อสป. มีกำไรสุทธิ 0.15 ลบ. เนื่องจากมีรายได้อื่นๆเพิ่มขึ้น และมีค่าใช้จ่ายในการดำเนินงานและการบริหารที่ลดลง
- EBITDA ในปี 2558 จำนวน -66.87 ลบ. ลดลงจากปี 2557 จำนวน 20.19 ลบ. คิดเป็นร้อยละ 23.18 ซึ่งรายได้ส่วนใหญ่มาจากค่าธรรมเนียมต่าง ๆ ค่าเช่าอาคารและที่ดิน สิทธิการเข้าโอนเป็นรายได้ รายได้จากการบริจาค ค่าจำหน่ายไฟฟ้า-ประปา ตามลำดับ

สรุปการดำเนินงานและข้อเสนอแนะ

สรุปการดำเนินงาน

1. ให้บริการตลาดสัตว์น้ำที่มีคุณภาพมาตรฐานถูกสุขอนามัยและเป็นธรรม
2. ส่งเสริมฐานะสวัสดิการของชาวประมง
3. เพิ่มประสิทธิภาพการบริหารฐานะการเงินที่มั่นคงขององค์กร
4. พัฒนาระบบบริหารจัดการให้มีประสิทธิภาพทันสมัย โปร่งใส ตรวจสอบได้

ข้อเสนอแนะในการปรับปรุง/พัฒนารัฐวิสาหกิจ

1. อสป. ควรกำหนดแนวทางการพัฒนาสถานที่เพื่อดำเนินการให้ชัดเจน
2. จัดทำแผนปรับปรุงสะพานปลาให้ได้มาตรฐานสุขอนามัย และมาตรฐานข้อตกลงทางการค้าระหว่างประเทศครบทุกแห่ง
3. จัดทำแผนธุรกิจเพื่อดำเนินการเชิงพาณิชย์ให้มีผลตอบแทนในระดับที่เหมาะสมสอดคล้องกับวัตถุประสงค์การจัดตั้งองค์กร รวมทั้ง ศึกษาบทบาทและทิศทางการดำเนินงานให้สอดคล้องกับนโยบายรัฐบาลและเหมาะสมกับสถานการณ์ปัจจุบัน
4. อสป. ควรมีการศึกษาเพิ่มเติมหรือร่วมมือกับสถาบันการเงินที่มีความเชี่ยวชาญในการบริหารสินเชื่อ