



สำนักงานคณะกรรมการนโยบายรัฐวิสาหกิจ

สำนักงานคณะกรรมการนโยบายรัฐวิสาหกิจ กระทรวงการคลัง

STATE ENTERPRISE REVIEW: รายงาน

การไฟฟ้าส่วนภูมิภาค
ไตรมาสที่ 3 ประจำปี 2558 (1 ก.ค. 58 – 30 ก.ย. 58)

SOD: มุ่งพัฒนาระบบจำหน่ายไฟฟ้าให้มีคุณภาพและเพียงพอต่อความต้องการของประเทศ สร้างพันธมิตรทางธุรกิจพัฒนาธุรกิจเกี่ยวเนื่อง เพื่อสร้างมูลค่าเพิ่มจากทรัพย์สิน และมีความรับผิดชอบต่อสังคมและสิ่งแวดล้อม

สถานะการดำเนินงาน



ไม่มีปัญหา



มีปัญหาบางเรื่อง



ระมัดระวัง



วิกฤติ

• กฟภ. เป็นรัฐวิสาหกิจที่มีการบริหารจัดการและกำกับดูแลองค์กรตามหลักการกำกับดูแลกิจการที่ดี มีการบริหารความเสี่ยง เพื่อมุ่งสู่การเป็นองค์กรสมรรถนะสูง รวมทั้ง เป็นรัฐวิสาหกิจที่มีผลประโยชน์การที่ดีและมีฐานะการเงินที่มั่นคง

ข้อมูลทั่วไป

สังกัด: กระทรวงมหาดไทย

ประธานกรรมการ: นายถวิล เปลี่ยนสี

กรรมการผู้แทน กค.: นายประสิทธิ์ สืบชนะ

ผู้ว่าการ: นายเสริมสกุล คล้ายแก้ว

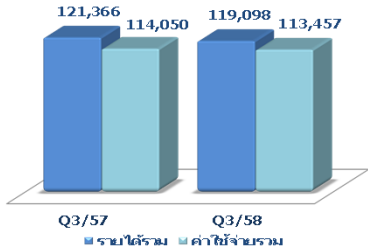
CFO: นางพรทิพย์ เดชภิฤตญา

จำนวนพนักงาน: 28,498

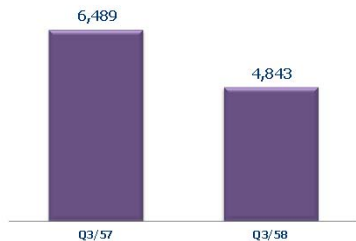
Website: www.pea.co.th

ข้อมูลด้านการดำเนินงาน

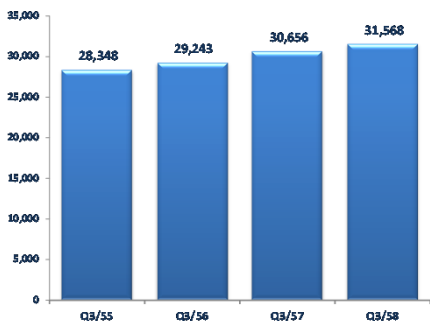
รายได้รวมและค่าใช้จ่ายรวม (ล้านบาท)



กำไรสุทธิ (ล้านบาท)



หน่วยจำหน่ายไฟฟ้า (ล้านหน่วย)



• คณะรัฐมนตรีในคราวประชุมเมื่อวันที่ 22 กันยายน 2558 เห็นชอบกรอบและงบประมาณประจำปี 2559 ของ กฟภ. โดยเห็นชอบงบลงทุน วงเงินดำเนินการ 41,397 ล้านบาท และวงเงินเบิกจ่าย 21,153 ล้านบาท โดยใช้เงินรายได้ร้อยละ 54.73 และเงินกู้ในประเทศ 45.27 ทั้งนี้ การลงทุนส่วนใหญ่เป็นการลงทุนในโครงการ/แผนงานเพื่อพัฒนาระบบส่ง ระบบจำหน่าย และสถานีไฟฟ้า รวมทั้งเสริมสร้างความมั่นคงและความเชื่อถือได้ของระบบไฟฟ้า และรองรับความต้องการใช้ไฟฟ้าของประเทศที่มีแนวโน้มเพิ่มขึ้นอย่างต่อเนื่องและให้บริการได้อย่างทั่วถึง

• คณะกรรมการกำกับกิจการพลังงาน ในคราวประชุมเมื่อวันที่ 2 กันยายน 2558 ได้มีมติเห็นชอบการปรับค่าไฟฟ้าตามสูตรการปรับอัตราค่าไฟฟ้าโดยอัตโนมัติ (Ft) สำหรับเรียกเก็บจากผู้บริโภคไฟฟ้าในใบเรียกเก็บเงินค่าไฟฟ้าประจำเดือนกันยายน - ธันวาคม 2558 เท่ากับ 46.38 สตางค์/หน่วย ลดลงจากค่า Ft ที่เรียกเก็บจากผู้บริโภคไฟฟ้าในช่วงเดือนพฤษภาคม - สิงหาคม 2558 (49.61 สตางค์/หน่วย) เท่ากับ 3.23 สตางค์/หน่วย

• คณะทำงานจัดทำค่าพยากรณ์ความต้องการใช้ไฟฟ้าปรับประมาณการการเติบโตของหน่วยจำหน่ายไฟฟ้าของ กฟภ. ในปี 2558 จากเดิมโตร้อยละ 4.03 เป็นร้อยละ 3.25 จากช่วงเดียวกันของปีก่อน ซึ่งจากสถานการณ์การจำหน่ายไฟฟ้าใน Q3/58 พบว่า กฟภ. มีหน่วยจำหน่ายไฟฟ้าทั้งสิ้น 31,568 ล้านหน่วย เพิ่มขึ้น 912 ล้านหน่วย หรือร้อยละ 2.98 จากช่วงเดียวกันของปีก่อน และ กฟภ. มีหน่วยจำหน่ายไฟฟ้าสะสมในช่วง 9 เดือนแรกของปี จำนวน 92,201 ล้านหน่วย หรือขยายตัวร้อยละ 3.53 จากช่วงเดียวกันของปีก่อน อย่างไรก็ตาม สำหรับช่วง 3 เดือนหลังของปี คาดการณ์ว่าการจำหน่ายไฟฟ้าจะเติบโตใกล้เคียงกับค่าประมาณการที่ตั้งไว้

• สำหรับปัญหาและอุปสรรคในการดำเนินงานที่สำคัญของ กฟภ. ในช่วง 9 เดือนของปี 2558 ที่สำคัญ เช่น

- รายได้รวมที่ลดลง เนื่องจากคาดการณ์ว่าการขยายตัวทางเศรษฐกิจปี 2558 จะต่ำกว่าปี 2557 อันเป็นผลมาจากการบริโภคของภาคเอกชนที่ชะลอตัวลงและความล่าช้าของภาครัฐในการใช้จ่ายงบประมาณและแผนการลงทุนโครงสร้างพื้นฐาน

- การบริหารค่าใช้จ่ายในการดำเนินงาน (CPI-X) ที่อาจไม่เป็นไปตามเป้าหมาย เนื่องจากคาดการณ์ว่าอัตราเงินเฟ้อลดลงอยู่ที่ร้อยละ 0.20 และอัตราการเติบโตของหน่วยจำหน่ายลดลงจากร้อยละ 4.03 เป็นร้อยละ 3.25 ทั้งนี้ กฟภ. ได้ขอความร่วมมือ กฟภ. ทั่วประเทศ โดยกำหนดมาตรการให้ความคุ้มค่าใช้จ่ายงบประมาณในส่วนที่ควบคุมได้

- การเบิกจ่ายงบลงทุน เนื่องจากได้รับผลกระทบจากมติคณะรัฐมนตรีในคราวประชุมเมื่อวันที่ 16 ธันวาคม 2557 เรื่องการปรับลดราคากลางสำหรับการจัดซื้อ/จัดจ้าง ซึ่งอาจทำให้การเบิกจ่ายงบลงทุนล่าช้าและไม่เป็นไปตามเป้าหมาย

ข้อมูลทางการเงินที่สำคัญ

หน่วย: ล้านบาท

	2557	9M/57 (ม.ค. - ก.ย. 57)	9M/58 (ม.ค. - ก.ย. 58)	%Chg	ก.ค.- ก.ย. 57	ก.ค.- ก.ย. 58	%Chg	ม.ย.- มิ.ย. 58	%Chg (QoQ)
ฐานะทางการเงิน									
เงินสด	10,940	15,447	21,384	38.43%	15,447	21,384	38.43%	15,470	38.23%
สินทรัพย์รวม	348,157	352,185	364,732	3.56%	352,185	364,732	3.56%	360,639	1.13%
หนี้สินรวม	216,044	217,683	228,917	5.16%	217,683	228,917	5.16%	227,168	0.77%
ทุนรวม	132,113	134,502	135,815	0.98%	134,502	135,815	0.98%	133,471	1.76%
กำไร(ขาดทุน)สะสม	127,223	129,613	130,925	1.01%	129,613	130,925	1.01%	128,581	1.82%
ผลการดำเนินงาน									
รายได้จากการดำเนินงาน	463,061	347,237	348,658	0.41%	120,777	118,593	-1.81%	120,489	-1.57%
รายได้รวม	465,046	348,688	350,298	0.46%	121,366	119,098	-1.87%	121,036	-1.60%
ค่าใช้จ่ายจากการดำเนินงาน	441,193	328,680	333,938	1.60%	114,050	113,321	-0.64%	114,431	-0.97%
ค่าใช้จ่ายรวม	441,215	328,680	334,076	1.64%	114,050	113,457	-0.52%	114,538	-0.94%
กำไรจากการดำเนินงาน	21,868	18,557	14,720	-20.68%	6,727	5,272	-21.63%	6,058	-12.97%
ดอกเบี้ยจ่าย	3,409	2,525	2,520	-0.20%	827	798	-3.51%	854	-6.56%
ภาษีเงินได้นิติบุคคล	0	0	0	0	0	0	0	0	0
EBITDA	39,453	31,556	28,458	-9.82%	11,224	10,051	-10.45%	10,588	-5.07%
กำไร(ขาดทุน)สุทธิ	20,422	17,483	13,702	-21.63%	6,489	4,843	-25.37%	5,644	-14.19%
สินทรัพย์									
ค่าใช้จ่ายพนักงาน	23,180	15,444	17,659	14.34%	5,300	6,014	13.47%	6,080	-1.09%
กำไร (ขาดทุน) จากอัตราแลกเปลี่ยน	135	112	(7)	N/A	90	(63)	N/A	(77)	N/A
ค่าเสื่อมราคา/ค่าตัดจำหน่าย	17,585	12,999	13,738	5.69%	4,497	4,779	6.27%	4,530	5.50%
เงินนำส่ง/เงินปันผล	13,534	8,583	8,299	-3.31%	1,697	3,000	76.78%	5,299	-43.39%
เงินอุดหนุนจากงบประมาณ	0	0	0	0	0	0	0	0	0
งบลงทุน (เป้าหมาย)	18,642	11,368	12,160		4,631	5,966		4,431	
งบลงทุนเบิกจ่าย	18,642	11,368	12,160		4,631	5,966		4,431	
อัตราส่วนทางการเงิน									
อัตราส่วนทางการเงิน									
ROA	5.87%	6.62%	5.01%		7.37%	5.31%		6.26%	
ROE	15.46%	17.33%	13.45%		19.30%	14.26%		16.91%	
D/E (เท่า)	1.64	1.62	1.69		1.62	1.69		1.70	
Net Profit Margin	4.39%	5.01%	3.91%		5.35%	4.07%		4.66%	

ที่มา : งบการเงินปี 2557 เป็นงบการเงินที่ สด. รับรองแล้ว งบการเงิน Q3/57 และ Q2/58 เป็นงบการเงินที่ สด. สอบทานแล้ว และงบการเงิน Q3/58 เป็นงบเบื้องต้น

หมายเหตุ : 1. ค่าใช้จ่ายรวม เป็นค่าใช้จ่ายที่ไม่ได้รวมดอกเบี้ยจ่ายและภาษีเงินได้

2. ดอกเบี้ยจ่าย หมายถึง ต้นทุนทางการเงินในงบกำไรขาดทุนของ กฟภ. ซึ่งเป็นค่าใช้จ่ายที่เกิดขึ้นจากการจัดหาเงินทุนดำเนินงาน ได้แก่ ดอกเบี้ยจ่าย และค่าธรรมเนียมจ่าย



สำนักงานคณะกรรมการนโยบายรัฐวิสาหกิจ
สาขาพลังงาน

สำนักงานคณะกรรมการนโยบายรัฐวิสาหกิจ กระทรวงการคลัง STATE ENTERPRISE REVIEW: รายงาน

การไฟฟ้าส่วนภูมิภาค
ไตรมาสที่ 3 ประจำปี 2558 (1 ก.ค. 58 – 30 ก.ย. 58)

นโยบายรัฐ

การดำเนินงานตามนโยบายรัฐบาล

• กรอบวงเงินลงทุนของ กฟภ. ปี 2558

คณะรัฐมนตรีในคราวประชุมเมื่อวันที่ 23 กันยายน 2557 เห็นชอบงบประมาณประจำปี 2558 ของ กฟภ. โดยมีวงเงินดำเนินการรวม 38,059 ล้านบาท วงเงินเบิกจ่ายลงทุนรวม 21,232 ล้านบาท ต่อมา สศช. เห็นชอบการปรับงบลงทุนประจำปี 2558 ของ กฟภ. โดยมีวงเงินดำเนินการรวม 40,983 ล้านบาท วงเงินเบิกจ่ายลงทุนรวม 22,348 ล้านบาท

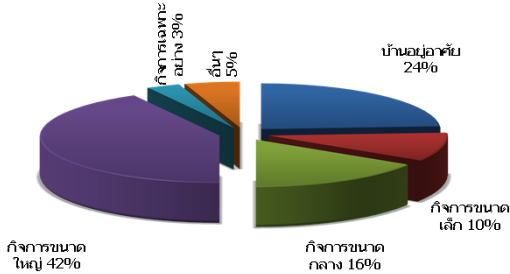
• ความสามารถในการบริหารแผนลงทุน

ใน Q3/58 กฟภ. สามารถเบิกจ่ายงบลงทุนได้ 5,966 ล้านบาท จากเป้าหมายการเบิกจ่ายที่ตั้งไว้ จำนวน 5,966 ล้านบาท หรือร้อยละ 100.00 สำหรับการเบิกจ่ายงบลงทุนในช่วง 9 เดือนแรกของปี 2558 กฟภ. สามารถเบิกจ่ายงบลงทุนสะสมได้ทั้งสิ้น 12,160 ล้านบาท จากเป้าหมายการเบิกจ่ายที่ตั้งไว้จำนวน 12,160 ล้านบาท หรือร้อยละ 100.00 และคิดเป็นร้อยละ 54.41 ของแผนการเบิกจ่ายทั้งสิ้นที่ได้รับอนุมัติให้เบิกจ่ายได้ทั้งสิ้น 22,348 ล้านบาท

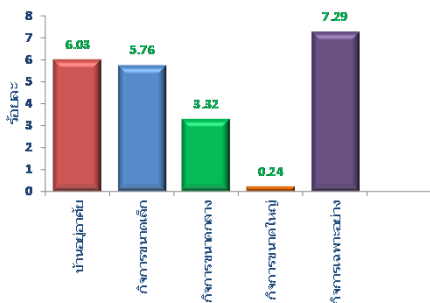
ข้อมูลอื่นๆ ที่สำคัญ

สัดส่วนหน่วยจำหน่ายไฟฟ้า ไตรมาสที่ 3 ปี 2558

หน่วยจำหน่ายไฟฟ้าทั้งหมด 31,568 ล้านหน่วย



อัตราการเติบโตของหน่วยจำหน่ายไฟฟ้า ไตรมาสที่ 3 ปี 2558 เปรียบเทียบกับช่วงเวลาเดียวกันของปีก่อน



การประเมินผลการดำเนินงาน

ตัวชี้วัด ปี 2557	เป้าหมาย (ค่า 5)	ค่าจริง (ม.ค. - ธ.ค.)
1. ความเชื่อถือได้ของระบบไฟฟ้า		
1.1 SAIFI (ครั้ง/ราย/ปี)	6.59	6.46
1.2 SAIDI (นาท./ราย/ปี)	214.65	217.89
2. การขยายเขตการบริการไฟฟ้า (ครัวเรือน)	43,000	48,920
3. ค่าใช้จ่ายในการดำเนินงานต่อหน่วยจำหน่าย (บาท/หน่วย)	0.2650	0.2661
4. ความสามารถในการบริหารแผนลงทุน		
4.1 ร้อยละของภาพรวมการเบิกจ่ายที่เกิดขึ้นจริงในช่วงปี (ร้อยละ)	100	100
4.2 ร้อยละความสามารถในการเบิกจ่ายตามแผน (ร้อยละ)	100	100

ผู้จัดทำ: นางสาวสุพรรณษา หนูเพชร

กอง : พัฒนารัฐวิสาหกิจ 2

ผู้อำนวยการกอง : นางสาวจจารุสา กาญจนสาย

โทรศัพท์ : 0-2298-5880 ต่อ 2166

วันที่จัดทำ : 30 พฤศจิกายน 2558

วิเคราะห์ผลการดำเนินงาน

• ในปี 2558 กฟภ. คาดว่าจะมีประมาณการรายได้รวม 482,693 ล้านบาท ค่าใช้จ่ายรวม 467,431 ล้านบาท และมีกำไรสุทธิทั้งสิ้น 15,262 ล้านบาท แม้ว่าในช่วงเดือนมกราคม – กันยายน ที่ผ่านมากฟภ. จะมีหน่วยจำหน่ายไฟฟ้าขยายตัวร้อยละ 3.53 จากช่วงเดียวกันของปีก่อน แต่อย่างไรก็ดี ผลประกอบการของ กฟภ. กลับไม่เป็นไปตามทิศทางของหน่วยจำหน่ายไฟฟ้าที่เพิ่มขึ้น โดยใน Q1/58 กฟภ. มีกำไรสุทธิ 3,215 ล้านบาท ลดลงร้อยละ 1.62 จากช่วงเดียวกันของปีก่อน คิดเป็นร้อยละ 21.07 ของประมาณการกำไรสุทธิทั้งปี และแม้ว่าหน่วยจำหน่ายไฟฟ้าของ กฟภ. ใน Q2/58 จะยังคงมีการขยายตัวร้อยละ 3.13 เมื่อเทียบกับช่วงเดียวกันของปีก่อน แต่พบว่า กฟภ. มีรายได้จากการจำหน่ายไฟฟ้าลดลง 238 ล้านบาท หรือร้อยละ 0.20 และมีค่าใช้จ่ายรวมเพิ่มขึ้น 1,499 ล้านบาท จึงทำให้มีกำไรสุทธิใน Q2/58 ลดลง 2,082 ล้านบาท หรือร้อยละ 26.95 จากช่วงเดียวกันของปีก่อน ส่งผลให้ 6 เดือนแรกของปี 2558 กฟภ. มีกำไรสุทธิรวม 8,859 ล้านบาท ลดลง 2,135 ล้านบาท หรือร้อยละ 19.42 จากช่วงเดียวกันของปีก่อน ซึ่งไม่สอดคล้องกับทิศทางหน่วยจำหน่ายไฟฟ้าที่ขยายตัวร้อยละ 3.81 โดยมีสาเหตุสำคัญเนื่องจาก กฟภ. ได้รับเงินชดเชยรายได้ระหว่างการไฟฟ้าลดลงจำนวน 1,460 ล้านบาท หรือร้อยละ 20.27 จากช่วงเดียวกันของปีก่อน อย่างไรก็ตาม ผลกำไรสุทธิในช่วงครึ่งปีแรกของปีคิดเป็นร้อยละ 58.05 ของประมาณการกำไรสุทธิทั้งปี

• สำหรับผลการดำเนินงานใน Q3/58 ของ กฟภ. พบว่า แม้ว่าสถานการณ์การจำหน่ายไฟฟ้าของ กฟภ. ยังคงขยายตัวอย่างต่อเนื่องจากช่วงครึ่งปีแรก โดยมีการขยายตัวที่ร้อยละ 2.98 เมื่อเทียบกับช่วงเดียวกันของปีก่อน แต่กลับมีรายได้จากการจำหน่ายไฟฟ้า 115,170 ล้านบาท ลดลง 2,480 ล้านบาท หรือร้อยละ 2.11 เนื่องจากมีราคาขายพลังงานไฟฟ้าเฉลี่ยต่อหน่วยในช่วง Q1/58 ลดลงร้อยละ 5.21 จากช่วงเดียวกันของปีก่อน นอกจากนี้ ใน Q3/58 กฟภ. มีค่าใช้จ่ายรวม 113,457 ล้านบาท ลดลงเพียง 593 ล้านบาท หรือร้อยละ 0.52 จากช่วงเดียวกันของปีก่อน ซึ่งเกิดจากผลกระทบเรื่องเงินชดเชยรายได้ระหว่างการไฟฟ้าที่ กฟภ. ได้รับเงินชดเชยรายได้ลดลงเมื่อเปรียบเทียบกับช่วงเดียวกันของปีก่อน จึงส่งผลให้ใน Q3/58 กฟภ. มีกำไรสุทธิ 4,843 ล้านบาท ลดลง 1,646 ล้านบาท หรือร้อยละ 25.37 จากช่วงเดียวกันของปีก่อน ทั้งนี้ หากพิจารณาผลการดำเนินงานในช่วง 9 เดือนแรกของปี 2558 พบว่า กฟภ. มีรายได้รวม 350,298 ล้านบาท ค่าใช้จ่ายรวม 334,076 ล้านบาท และมีกำไรสุทธิ 13,702 ล้านบาท ลดลง 3,781 ล้านบาท หรือร้อยละ 21.63 จากช่วงเดียวกันของปีก่อน ทำให้ในช่วง 9 เดือนแรกของปี 2558 กฟภ. มีกำไรสุทธิคิดเป็นร้อยละ 89.78 ของประมาณการกำไรสุทธิทั้งปี แต่อย่างไรก็ดี คาดว่ากำไรสุทธิของ กฟภ. ในช่วง Q4/58 จะมีแนวโน้มเพิ่มขึ้นมาก เนื่องจากคาดว่าจะมีการประกาศโครงสร้างค่าไฟฟ้าใหม่ในช่วงเดือนพฤศจิกายน 2558 โดยจะมีการทบทวนเงินชดเชยรายได้ระหว่างการไฟฟ้าปี 2558 ซึ่งจะทำให้ กฟภ. ได้รับเงินชดเชยรายได้ระหว่างการไฟฟ้าเพิ่มขึ้นและส่งผลให้ กฟภ. มีกำไรสุทธิมากกว่าประมาณการที่ตั้งไว้ ทั้งนี้ กฟภ. เป็นรัฐวิสาหกิจมีฐานะการเงินที่มั่นคง โดยมีสินทรัพย์รวม 364,732 ล้านบาท เพิ่มขึ้น 12,547 ล้านบาท หรือร้อยละ 3.56 จากช่วงเดียวกันของปีก่อน เป็นเงินสดและเงินลงทุนชั่วคราวที่เพิ่มขึ้น 5,937 ล้านบาท หรือร้อยละ 3.56 จากช่วงเดียวกันของปีก่อน มีหนี้สินรวม 228,917 ล้านบาท และทุนรวม 135,815 ล้านบาท

สรุปการดำเนินงานและข้อเสนอแนะ

สรุปการดำเนินงาน

• กฟภ. ดำเนินธุรกิจจำหน่ายไฟฟ้านอกเขตพื้นที่ที่ กฟภ. ดำเนินการอยู่ โดยมีพื้นที่ให้บริการทั้งสิ้น 510,000 ตร. กม. คิดเป็นร้อยละ 99.98 ของพื้นที่ทั้งหมดประเทศ กฟภ. ให้บริการผู้ใช้ไฟฟ้าจำนวน 18.06 ล้านราย ด้วยวิสัยทัศน์ที่จะ “มุ่งมั่นให้บริการพลังงานไฟฟ้าอย่างมีประสิทธิภาพ เชื่อถือได้ เพื่อคุณภาพชีวิต เศรษฐกิจ และสังคมที่ยั่งยืน”

ข้อเสนอแนะในการปรับปรุง/พัฒนารัฐวิสาหกิจ

- กฟภ. ควรหาแนวทางเพื่อเพิ่มประสิทธิภาพในการบริหารค่าใช้จ่ายจากการดำเนินงาน โดยเฉพาะอย่างยิ่งการบริหารค่าใช้จ่ายด้านบุคลากร โดยควรจัดทำเป็นแผนงานที่ชัดเจน ซึ่งจะต้องแสดงให้เห็นถึงกระบวนการ/วิธีการเป้าหมาย และระยะเวลาในการดำเนินการเพื่อให้บรรลุวัตถุประสงค์ดังกล่าว
- กฟภ. ควรหาแนวทางในการแสวงหารายได้จากธุรกิจเกี่ยวเนื่องเพื่อเพิ่มรายได้จากการดำเนินงานให้กับ กฟภ. มากยิ่งขึ้น นอกจากนี้ กฟภ. จะต้องกำกับดูแลให้บริษัท พีอีเอ เอ็นคอม อินเตอร์เนชั่นแนล จำกัด (บริษัท พีอีเอ เอ็นคอมฯ) สามารถดำเนินโครงการได้ตามเป้าหมายของแผนการลงทุนที่กำหนดไว้ เพื่อให้บริษัท พีอีเอ เอ็นคอมฯ สามารถสร้างรายได้อย่างต่อเนื่อง รวมถึงควรมีการกำหนดแผนการบริหารความเสี่ยงหากเกิดกรณีที่แผนการลงทุนไม่เป็นไปตามที่กำหนดไว้ เพื่อมิให้ส่งผลกระทบต่อฐานะทางการเงินของบริษัท พีอีเอ เอ็นคอมฯ ในอนาคต