



สำนักงานคณะกรรมการนโยบายรัฐวิสาหกิจ กระทรวงการคลัง STATE ENTERPRISE REVIEW: รายงาน

สาขาสาธารณูปการ

องค์การการน้ำเสีย (อจน.)
ประจำปี 2558 (1 ต.ค. 57 - 30 ก.ย. 58)

SOD: จัดหาและบริหารระบบบำบัดน้ำเสียที่มีประสิทธิภาพให้เป็นที่ยอมรับของสังคม

สถานะการดำเนินงาน



ไม่มีปัญหา



มีปัญหามางเรื่อง



ระมัดระวัง



วิกฤติ

อจน. มีสถานะการดำเนินงานร่วมกับกับ องค์การปกครองท้องถิ่น (อปท.) ทั้งในหน้าที่ที่ปรึกษาและสนับสนุน อปท. ทางด้านการสำรวจและจัดทำฐานข้อมูลผู้ใช้บริการบำบัดน้ำเสีย รับฟังความคิดเห็นของประชาชนเกี่ยวกับการจัดเก็บค่าบริการบำบัดน้ำเสีย รวมทั้งจัดทำเทศบัญญัติการจัดเก็บค่าบริการบำบัดน้ำเสีย และอื่นๆที่เกี่ยวข้องได้อย่างมีประสิทธิภาพเพิ่มขึ้น

ข้อมูลทั่วไป

สังกัด : กระทรวงทรัพยากรธรรมชาติและสิ่งแวดล้อม

ประธานกรรมการ : นายชัยเกียรติ ห่านสัมฤทธิ์

กรรมการผู้แทน กค. : นางสาวอรุณช ไขนุสิทธิ์

ผู้อำนวยการ: -

CFO : นางหทัยรัตน์ ลิขิตอนุภาค
(รักษาการแทน ผอ. อจน.)

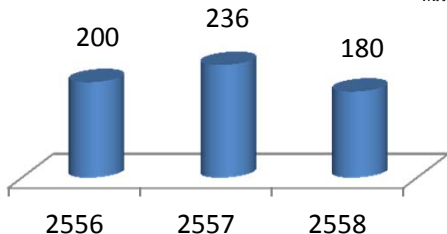
จำนวนพนักงาน: 116 คน

Website : www.wma.or.th

ข้อมูลด้านการดำเนินงาน

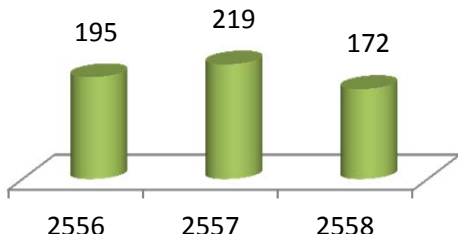
รายได้รวม 180 ล้านบาท

หน่วย : ลบ.



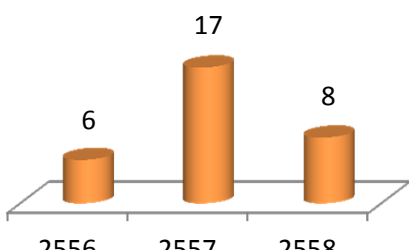
ค่าใช้จ่ายรวม 172 ล้านบาท

หน่วย : ลบ.



กำไรสุทธิ 8 ล้านบาท

หน่วย : ลบ.



• **ความคืบหน้าในการสรรหาผู้อำนวยการ อจน.** จากการประชุมคณะกรรมการองค์การการน้ำเสีย ครั้งที่ 7/2558 เมื่อวันที่ 23 กรกฎาคม 2558 มีมติเห็นชอบแต่งตั้งคณะกรรมการสรรหา ผอ. อจน. ที่มีอำนาจและหน้าที่ตามคำสั่งคณะกรรมการ อจน. ที่ 10/2557 ทุกประการ

• **โครงการ Saitama Prefectural Government Bureau of Public Sewerage work (SAITAMA) ของประเทศญี่ปุ่น** ที่ได้เคยมีข้อตกลงร่วมกับ อจน. ในโครงการให้ความช่วยเหลือด้านเทคนิคการบำบัดน้ำเสียให้แก่ท้องถิ่นในประเทศไทย มีความประสงค์ที่จะให้อจน. ดำเนินโครงการฯ ดังกล่าวต่อเนื่อง ซึ่ง อจน. ต้องขออนุมัติจากกระทรวงทรัพยากรธรรมชาติและสิ่งแวดล้อมเพื่อลงนามข้อตกลงร่วมโครงการฯ กับ SAITAMA เพื่อให้เกิดความต่อเนื่องของโครงการฯ

• **สืบเนื่องจากกรณีขัดแย้งในโครงการระบบรวบรวมและบำบัดน้ำเสียเขตควบคุมมลพิษ จังหวัดสมุทรปราการ (คลองด่าน) กับผู้รับจ้าง บริษัท NVPSKG** ดังนั้น ผู้บริหารของกระทรวงทรัพยากรธรรมชาติและสิ่งแวดล้อม ในคราวประชุมผู้บริหารระดับหัวหน้าส่วนราชการรัฐวิสาหกิจและองค์การมหาชน ในสังกัดกระทรวงทรัพยากรธรรมชาติและสิ่งแวดล้อม มอบหมายให้ อจน. เตรียมความพร้อมในการศึกษาโครงการฯ ดังกล่าว

• **เมื่อวันที่ 3 สิงหาคม 2558 คณะผู้บริหาร อจน. ได้ร่วมหารือกับนายกเทศมนตรีเทศบาลนครภูเก็ต** เกี่ยวกับปัญหาน้ำเสียของเทศบาลนครภูเก็ต เพื่อหารือข้อมูลรวมทั้งประสานความร่วมมือกับเทศบาลในการบริหารจัดการระบบบำบัดน้ำเสียของเมืองใหญ่ และเยี่ยมชมระบบบำบัดน้ำเสียของเทศบาลซึ่งเป็นระบบบำบัดน้ำเสียแบบคลองวนเวียน (Oxidation Ditch) มีความสามารถในการบำบัดน้ำเสีย 36,000 ลบ.ม./วัน พบว่ามีปริมาณน้ำเสียเข้าระบบประมาณ 27,000 ลบ.ม./วัน มีพื้นที่ให้บริการในเขตเทศบาลนครภูเก็ต 9.6 ตารางกิโลเมตร จากพื้นที่ทั้งหมด 12 ตารางกิโลเมตร โดยปัจจุบันได้จ้างบริษัทเอกชนให้เป็นผู้เดินระบบและบำรุงรักษาระบบ

ข้อมูลทางการเงินที่สำคัญ

ปีงบประมาณ

หน่วย: ล้านบาท

	2556	2557	2558	%Chg
ฐานะทางการเงิน				
เงินสด	120	102	123	20.33%
สินทรัพย์รวม	196	194	262	35.13%
หนี้สินรวม	124	97	160	65.49%
ทุนรวม	72	97	102	4.88%
กำไร(ขาดทุน)สะสม	72	97	102	4.41%
ผลการดำเนินงาน				
รายได้จากการดำเนินงาน	0.11	12	11	-3.52%
รายได้รวม	200	236	180	-23.67%
ค่าใช้จ่ายจากการดำเนินงาน	90	83	78	-5.32%
ค่าใช้จ่ายรวม	194	219	172	-21.47%
กำไรจากการดำเนินงาน	(89)	(71)	(67)	-5.62%
ดอกเบี้ยจ่าย	0	0	0	0
ภาษีเงินได้นิติบุคคล	0	0	0	0
EBITDA	(83)	(68)	(65)	-5.03%
กำไร(ขาดทุน)สุทธิ	6	17	8	-51.50%
อื่นๆ				
ค่าใช้จ่ายพนักงาน	48	48	45	-5.35%
กำไร (ขาดทุน) จากอัตราแลกเปลี่ยน	0	0	0	
ค่าเสื่อมราคา/ค่าตัดจำหน่าย	7	3	2	
เงินนำส่ง/เงินปันผล	0	0	0	
เงินอุดหนุนจากงบประมาณ	196	167	218	
งบลงทุน (เป้าหมาย)	112.97	180.06	73	
งบลงทุนเบิกจ่าย	99.94	116.83	80	
อัตราการเบิกจ่าย (%)	88.5%	64.9%	108.9%	
อัตราส่วนทางการเงิน				
ROA	3.03%	8.92%	3.20%	
ROE	8.25%	17.80%	8.23%	
D/E (เท่า)	1.73	1.00	1.57	
Net Profit Margin	2.97%	7.33%	4.66%	

ที่มา : งบการเงินเบื้องต้นก่อน สดง. รับรอง ประจำปีไตรมาสที่ 4 ประจำปี 2558



สำนักงานคณะกรรมการนโยบายรัฐวิสาหกิจ กระทรวงการคลัง

STATE ENTERPRISE REVIEW: รายงาน

สาขาสาธารณูปการ

องค์การจัดการน้ำเสีย (อจน.)
ประจำปี 2558 (1 ต.ค. 57 - 30 ก.ย. 58)

นโยบายรัฐ

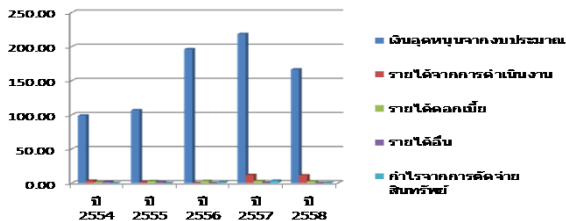
การดำเนินงานตามนโยบายรัฐบาล

อจน. ได้สรุปข้อเสนอแนะต่อการปฏิรูปทรัพยากรธรรมชาติและสิ่งแวดล้อม จำนวน 4 เรื่อง

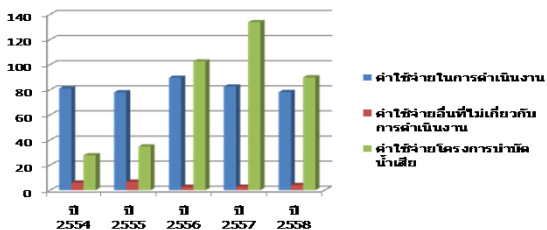
1. การเสนอร่างพระราชบัญญัติการจัดการน้ำเสีย พ.ศ. ...
2. การแก้ไขปัญหาขยะอย่างเร่งด่วนในลุ่มน้ำวิกฤต หรือเสื่อมโทรมในพื้นที่ลุ่มแม่น้ำจีนตอนล่าง และพื้นที่ลุ่มแม่น้ำเจ้าพระยาตอนล่าง
3. การเข้าบริหารจัดการระบบบำบัดน้ำเสียชุมชนที่สร้างเสร็จ จำนวน 101 แห่ง ให้สามารถใช้ประโยชน์ได้อย่างมีประสิทธิภาพและยั่งยืน
4. การจัดเก็บค่าบำบัดน้ำเสียตามหลักการผู้ก่อมลพิษเป็นผู้จ่าย (Polluter Pays Principle : PPP) จากผู้ผลิตน้ำประปา

ข้อมูลอื่นๆ ที่สำคัญ

รายได้	ปี 2554	ปี 2555	ปี 2556	ปี 2557	ปี 2558
เงินอุดหนุนจากงบประมาณ	98.70	106.72	196.22	218.47	166.54
รายได้จากการดำเนินงาน	3.30	1.46	0.11	11.65	11.24
รายได้ดอกเบี้ย	1.15	2.73	3.07	2.86	2.40
รายได้อื่น	1.90	1.10	0.01	0.16	0.01
กำไรจากการตัดจ่ายสินทรัพย์	-	-	1.00	3.26	0.27
รวม	105.05	112.01	200.41	236.40	180.46



ค่าใช้จ่าย	ปี 2554	ปี 2555	ปี 2556	ปี 2557	ปี 2558
ค่าใช้จ่ายในการดำเนินงาน	81.01	77.95	89.56	82.52	78.13
ค่าใช้จ่ายอื่นที่ไม่เกี่ยวกับการดำเนินงาน	6.03	6.67	2.65	2.76	4.05
ค่าใช้จ่ายโครงการบำบัดน้ำเสีย	27.78	34.76	102.53	133.81	89.86
รวม	114.82	119.38	194.74	219.09	172.04



วิเคราะห์ผลการดำเนินงาน

• **ภาพรวมปี 2558** อจน. มีกำไรสุทธิจำนวน 8 ลบ. ลดลงจากปี 2557 (17 ลบ.) จำนวน 9 ลบ. คิดเป็นร้อยละ 51.50 โดย**ด้านรายได้** อจน. เป็นเงินอุดหนุนจากงบประมาณจำนวน 166.54 ลบ. ลดลงจากปี 2557 (218.47 ลบ.) จำนวน 51.93 ลบ. คิดเป็นร้อยละ 23.76 โดยเป็นเงินอุดหนุนทั่วไปเพื่อเป็นค่าใช้จ่ายในการบริหาร

• **ด้านค่าใช้จ่าย** อจน. มีค่าใช้จ่ายรวมจำนวน 172 ลบ. ลดลงจากปี 2557 (219 ลบ.) จำนวน 47 ลบ. คิดเป็นร้อยละ 21.47 เนื่องจากค่าใช้จ่ายโครงการบำบัดน้ำเสียปี 2558 จำนวน 89.86 ลบ. ลดลงจากปี 2557 (133.81 ลบ.) จำนวน 67 ลบ. เป็นค่าจ้างซ่อมและปรับปรุงระบบบำบัดน้ำเสียจำนวน 23.87 ลบ. และในปี 2558 อจน. ไม่มีค่าจ้างซ่อมและปรับปรุงระบบบำบัดน้ำเสียจึงทำให้ค่าใช้จ่ายลดลง

• **สินทรัพย์รวม** อจน. ณ วันที่ 30 ก.ย. 58 อยู่ที่ 262 ลบ. เพิ่มขึ้นจากปี 2557 (194 ลบ.) จำนวน 68 ลบ. คิดเป็นร้อยละ 35.13 เนื่องจากเงินลงทุนชั่วคราวที่เป็นเงินฝากธนาคารประเภทประจำ 3 เดือน 10 เดือน 12 เดือน และ 15 เดือน และหนี้สินรวม อจน. อยู่ที่ 160 ลบ. เพิ่มขึ้นจากปี 2557 (97 ลบ.) จำนวน 63 ลบ. คิดเป็นร้อยละ 66.01 โดยหนี้สินส่วนใหญ่เป็นรายได้รอการรับรู้จากงบประมาณ และในส่วนของทุนจำนวน 102 ลบ. และมีอัตราส่วนหนี้สินต่อทุน เท่ากับ 1.58 เท่า

การประเมินผลการดำเนินงาน

ผลการดำเนินงาน ประจำปี 2558 ของ อจน. = 1,9400		
ตัวชี้วัด	เป้าหมาย	ค่าจริง
การดำเนินงานตามนโยบาย		
ความสามารถในการบริการแผนลงทุน		
1.1 ร้อยละของภาพรวมการเบิกจ่ายที่เกิดขึ้นจริงในช่วงปี	90	4.38
1.2 ร้อยละความสามารถในการเบิกจ่ายตามแผน	90	9.76
ระดับความสำเร็จในการร่วมมือการจัดการน้ำเสีย	3	อยู่ระหว่างดำเนินการ
ผลการดำเนินงานของรัฐวิสาหกิจ		
ตัวชี้วัดทางภาวะเงิน		
ค่าใช้จ่ายในการบริหารจัดการน้ำเสียต่อปริมาณน้ำเสียเข้าระบบ		
1.1 ระบบต่อเติมอากาศ	1.37	1.1
1.2 ระบบบ่อปรับเสถียร	1.15	1.08
1.3 ระบบตะกอนเร่ง	2.67	1.96
ค่าใช้จ่ายในการดำเนินงานต่อปริมาณน้ำเสียเข้าระบบ	7.54	5.04
ตัวชี้วัดที่มีไม่รวมภาวะเงิน		
การเข้าบริหารจัดการระบบบำบัดน้ำเสียขององค์กรปกครองส่วนท้องถิ่น	3	อยู่ระหว่างดำเนินการ
ประสิทธิภาพของระบบบำบัดน้ำเสีย		
4.1 คุณภาพน้ำที่ผ่านการบำบัด		
4.1.1 โครงการ 15 ปี	97	100
4.1.2 โครงการพระราชดำริฯ	97	100
4.2 อัตราการใช้พลังงานไฟฟ้า		
4.2.1 ระบบต่อเติมอากาศบ่อ	124	120
4.2.2 ระบบบ่อปรับเสถียร	88	120.34
4.2.3 ระบบตะกอนเร่ง	312	226.49
ระดับความสำเร็จในการส่งเสริมความรู้เกี่ยวกับการจัดการน้ำเสีย	98	อยู่ระหว่างดำเนินการ
5.1 กลมมณฑลทั่วไป		
5.2 กลมหมู่บ้านด้านงานบำบัดน้ำเสีย	98	ดำเนินการ
การสำรวจความพึงพอใจขององค์กรปกครองส่วนท้องถิ่น	3	อยู่ระหว่างดำเนินการ
การบริหารจัดการองค์กร		

ผู้จัดทำ: นางสาวพัชรา น้าฝิ่ง
กอง : กองพัฒนารัฐวิสาหกิจ 2
ผู้อำนวยการกอง : นางสาวจุฬาราศา กาญจนสาย
โทรศัพท์ : 0-2298-5880-9 ต่อ 2171
วันที่จัดทำ : 4 กุมภาพันธ์ 2559

สรุปการดำเนินงานและข้อเสนอแนะ

สรุปการดำเนินงาน

❖ องค์การจัดการน้ำเสีย (อจน.) มีอำนาจในการจัดให้มีระบบบำบัดน้ำเสียรวม สำหรับการบำบัดน้ำเสียในเขตพื้นที่จัดการน้ำเสีย ซึ่งได้แก่ กรุงเทพมหานคร นครปฐม นนทบุรี ปทุมธานี สมุทรปราการ สมุทรสาคร และพื้นที่อื่นตามที่คณะรัฐมนตรีกำหนดโดยประกาศในราชกิจจานุเบกษา รวมทั้งให้บริการรับบริหารหรือจัดการระบบบำบัดน้ำเสีย ทั้งในและนอกเขตพื้นที่จัดการน้ำเสีย ตลอดจนให้บริการหรือดำเนินการตามเงื่อนไขที่เกี่ยวกับการจัดการน้ำเสียทั้งในเชิงเศรษฐกิจและสังคม

ข้อเสนอแนะในการปรับปรุง/พัฒนาวิสาหกิจ

- ❖ เร่งสร้างความชัดเจนในบทบาทการดำเนินงาน และสร้างความร่วมมือกับองค์กรปกครองส่วนท้องถิ่นเพื่อให้สามารถบริหารจัดการน้ำเสียได้อย่างมีประสิทธิภาพ
- ❖ เร่งพัฒนารูปแบบการบริหารจัดการน้ำเสียให้มีความยั่งยืน และเร่งรัดการจัดเก็บค่าบริการจัดการน้ำเสีย
- ❖ เร่งประชาสัมพันธ์บทบาทและภารกิจของ อจน. เพื่อเป็นการส่งเสริมภาพลักษณ์ที่ดีขององค์กร อีกทั้งเป็นการสร้างความเข้าใจและความเชื่อมั่นให้แก่ประชาชน รวมถึงผลักดันให้องค์กรปกครองส่วนท้องถิ่น องค์กรภายนอก ตลอดจนประชาชนตระหนักถึงความสำคัญของการบริหารจัดการน้ำเสียและมีส่วนร่วมในการจัดการน้ำเสีย