



สาขาขนส่ง

# สำนักงานคณะกรรมการนโยบายรัฐวิสาหกิจ กระทรวงการคลัง STATE ENTERPRISE REVIEW: รายงาน

สถาบันการบินพลเรือน  
ประจำปี 2558 (1 ต.ค. 57 – 30 ก.ย. 58)

## SOD: ปรับปรุงคุณภาพการให้บริการ และฐานะทางการเงินให้สามารถพึ่งพาตนเองได้ รวมทั้งหาพันธมิตร เพื่อการดำเนินงานร่วมกันอย่างยั่งยืน

### สถานะการดำเนินงาน



ไม่มีปัญหา



มีปัญหาบางเรื่อง



ระมัดระวัง



วิกฤติ

สบพ. มีปัญหาเรื่องจำนวนนักศึกษาที่ลดลงต่อเนื่องจนอาจเกิดปัญหาต่อความอยู่รอดขององค์กร รวมถึงหลักสูตรที่อาจไม่สอดคล้องกับความต้องการของตลาด จึงจำเป็นต้องหาพันธมิตรเพื่อร่วมดำเนินการอย่างยั่งยืน

### ข้อมูลทั่วไป

สังกัด: กระทรวงคมนาคม

ประธานกรรมการ: พลอากาศเอก สุชาติพงษ์ โกมุทานนท์

กรรมการผู้แทน กค.: นางนันทวรรณ สิม่าเงิน

ผู้อำนวยการ: นาวาอากาศเอก จีรพล เกื้อดวง

CFO: นางภคณี ภูธร มากช่วย

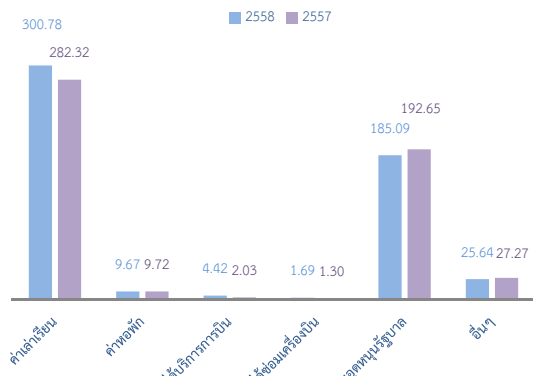
จำนวนพนักงาน: 291 คน

Website: www.catc.or.th

### ข้อมูลด้านการดำเนินงาน

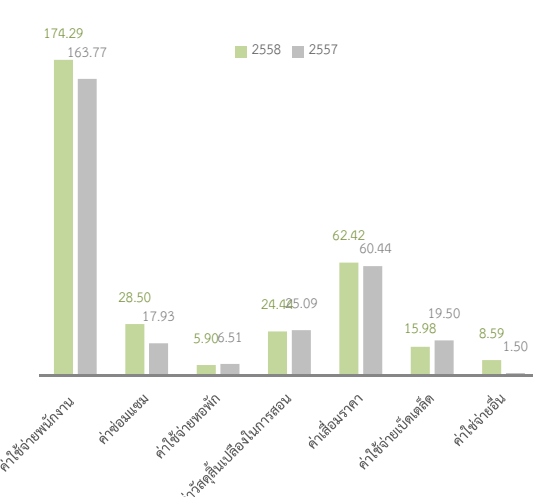
#### รายได้รวม YoY

หน่วย : ล้านบาท



#### ค่าใช้จ่ายรวม YoY

หน่วย : ล้านบาท



### ฐานะทางการเงินปี 2558 ของ สบพ.

• **ด้านรายได้:** สบพ. มีรายได้รวม 527.3 ล้านบาท โดยเป็นรายได้จากการดำเนินงาน 316.6 ล้านบาท เพิ่มขึ้นจากปีที่แล้ว 21.2 ล้านบาท หรือเพิ่มขึ้นร้อยละ 7.2 โดยร้อยละ 95.0 ของรายได้จากการดำเนินงานเป็นรายได้ค่าเล่าเรียน คิดเป็นจำนวน 300.8 ล้านบาท เพิ่มขึ้นจากปีที่แล้ว 18.5 ล้านบาท หรือเพิ่มขึ้นร้อยละ 6.5 โดยมีสาระสำคัญดังนี้

(1) ค่าเล่าเรียน - มีรายได้ค่าเล่าเรียนที่ไม่รวมค่าธรรมเนียมการเรียนอื่น 266.9 ล้านบาท เพิ่มขึ้นจากปีก่อนประมาณร้อยละ 4.5 ส่วนใหญ่เป็นรายได้จากการอบรม 145.1 ล้านบาท จำแนกเป็นรายได้จากการอบรมหลักสูตร Commercial Aeroplane Pilot 119.8 ล้านบาท และ Commercial Pilot License - Helicopter 8.38 ล้านบาท

(2) ค่าหอพัก - สบพ. มีรายได้ค่าหอพัก 9.7 ล้านบาท ลดลงจากปีที่แล้ว 0.1 ล้านบาท ส่วนใหญ่เกิดจากกลุ่ม Flying training หลักสูตร Commercial Aeroplane Pilot License และหลักสูตร Commercial Pilot License - Helicopter

• **ด้านค่าใช้จ่าย:** สบพ. มีค่าใช้จ่ายจากการดำเนินงานทั้งสิ้น 389.8 ล้านบาท ลดลงจากช่วงเวลา 2 เดียวกันของปีที่แล้ว 1.2 ล้านบาท หรือร้อยละ 0.3 โดยค่าใช้จ่ายส่วนใหญ่เกิดจาก ;

(1) ค่าใช้จ่ายพนักงาน - สบพ. มีค่าใช้จ่ายพนักงาน 174.3 ล้านบาท เพิ่มขึ้นจากช่วงเวลาเดียวกันของปีที่แล้วร้อยละ 6.4 และคิดเป็นร้อยละ 44.7 ของค่าใช้จ่ายจากการดำเนินงาน

(2) ค่าเสื่อมราคา - สบพ. มีค่าเสื่อมราคา 48.3 ล้านบาทเพิ่มขึ้นจากช่วงเวลาเดียวกันของปีที่แล้วร้อยละ 7.0 และคิดเป็นร้อยละ 16.0 ของค่าใช้จ่ายจากการดำเนินงาน

(3) ค่าซ่อมแซมและบำรุงรักษา - สบพ. มีค่าซ่อมแซมและบำรุงรักษา 28.5 ล้านบาท เพิ่มขึ้นจากช่วงเวลาเดียวกันของปีที่แล้วร้อยละ 59.0 ส่วนใหญ่เกิดขึ้นจากค่าซ่อมแซมและบำรุงรักษาเครื่องบิน คิดเป็นจำนวนเงิน 25.1 ล้านบาท เพิ่มขึ้นจากรยะเวลาเดียวกันของปีที่แล้ว 11.2 ล้านบาท ทั้งนี้ ค่าซ่อมแซมและบำรุงรักษาคิดเป็นร้อยละ 7.3 ของค่าใช้จ่ายจากการดำเนินงาน

### การเบิกจ่ายบงกช

ณ. ก.ย. 58 มีผลการเบิกจ่ายสะสมเป็นเงิน 60.4 ล้านบาทคิดเป็นร้อยละ 39.6 ของแผนการเบิกจ่ายสะสม จำนวน 152.4 ล้านบาท สาเหตุสำคัญ ที่ทำให้ผลการเบิกจ่ายบงกชต่ำกว่าแผนคือ เงินสำรองราคาเปลี่ยนแปลงที่ไม่ได้นำไปใช้ ซึ่งเป็นไปตามหลักเกณฑ์และวิธีปฏิบัติเกี่ยวกับบงกชของรัฐบาล พ.ศ. 2555 ให้รัฐวิสาหกิจตั้งวงเงินสำรองราคาเปลี่ยนแปลงไว้ไม่เกินร้อยละ 10 ของวงเงินลงทุนที่ขออนุมัติวงเงิน 11.6 ล้านบาท และเงินสำรองกรณีจำเป็นเร่งด่วนและเงินที่ประหยัดได้จากการซื้อต่ำกว่าวงเงินที่ตั้งไว้และภาษีซื้อวงเงิน 6.8 ล้านบาท และรายการลงทุนที่มีผลการดำเนินงานต่ำกว่ากว่าแผนที่ตั้งไว้วงเงิน 73.6 ล้านบาท

### ข้อมูลทางการเงินที่สำคัญ

หน่วย : ล้านบาท

	2556	2557	2558	%Chg
<b>ฐานะทางการเงิน</b>				
เงินสด	47.19	51.68	105.44	104.02%
สินทรัพย์รวม	1,148.61	1,276.45	1,417.99	11.09%
หนี้สินรวม	547.21	552.27	564.91	2.29%
ทุนรวม	601.40	724.18	853.08	17.80%
กำไร(ขาดทุน)สะสม	(528.09)	(405.31)	(276.41)	-31.80%
<b>ผลการดำเนินงาน</b>				
รายได้จากการดำเนินงาน	256.52	295.37	316.57	7.18%
รายได้รวม	492.75	515.28	527.30	2.33%
ค่าใช้จ่ายจากการดำเนินงาน	216.23	391.01	389.81	-0.30%
ค่าใช้จ่ายรวม	391.73	392.50	398.40	1.50%
กำไรจากการดำเนินงาน	40.30	(95.64)	(73.25)	-23.41%
ดอกเบี้ยจ่าย	0.00	1.47	1.52	
ภาษีเงินได้นิติบุคคล	-	-	-	
EBITDA	116.90	(25.85)	(2.05)	-92.05%
กำไร(ขาดทุน)สุทธิ	101.02	121.31	127.38	5.00%
<b>อื่นๆ</b>				
ค่าใช้จ่ายพนักงาน	154.35	163.77	174.29	6.42%
กำไร (ขาดทุน) จากอัตราแลกเปลี่ยน	-	-	-	
ค่าเสื่อมราคา/ค่าตัดจำหน่าย	76.60	69.79	71.19	2.01%
เงินนำส่ง/เงินปันผล	n/a	n/a	n/a	
เงินอุดหนุนจากงบประมาณ	214.39	192.65	185.09	-3.92%
งบลงทุน (เป้าหมาย)	117.83	136.83	152.43	11.40%
งบลงทุนเบิกจ่าย	98.49	100.53	60.35	-39.97%
อัตราการเบิกจ่าย (%)	83.59%	73.47%	39.59%	
<b>อัตราส่วนทางการเงิน</b>				
ROA	0.09	0.10	0.09	
ROE	0.17	0.17	0.15	
D/E (เท่า)	0.91	0.76	0.66	
Net Profit Margin	0.21	0.24	0.24	

ที่มา : งบการเงิน ประจำปี 2558 ของ สบพ.



สำนักงานคณะกรรมการนโยบายรัฐวิสาหกิจ

# สำนักงานคณะกรรมการนโยบายรัฐวิสาหกิจ กระทรวงการคลัง

## STATE ENTERPRISE REVIEW: รายงาน

สถาบันการบินพลเรือน

ประจำปี 2558 (1 ต.ค. 57 – 30 ก.ย. 58)

### นโยบายรัฐ

#### การดำเนินงานตามนโยบายรัฐบาล

สพพ. ได้ดำเนินงานตามนโยบายของรัฐบาลในการพัฒนาโครงสร้างพื้นฐานและระบบบริหารจัดการการขนส่งมวลชนและบริการ พัฒนาท่าอากาศยานสุวรรณภูมิ ท่าอากาศยานภูมิภาคและอุตสาหกรรมการบินของไทย เพื่อให้ประเทศไทยเป็นศูนย์กลางการบิน การท่องเที่ยว และการขนส่งสินค้าทางอากาศชั้นนำของภูมิภาค โดยได้ดำเนินการผลิตและพัฒนาบุคลากรด้านการบินที่มีคุณภาพตามมาตรฐานสากล ปรับปรุงสถาบันการบินพลเรือนบริเวณถนนพหลโยธิน และศูนย์ฝึกการบินพลเรือนให้มีความสมบูรณ์ยิ่งขึ้น เพื่อรองรับการขยายตัวทางด้านอุตสาหกรรมการบินของประเทศต่อไป

### ข้อมูลอื่นๆ ที่สำคัญ

#### สถิติการผลิตบุคลากรทางการบิน

หลักสูตร	แผนการรับนักศึกษา ปี 2557	แผนการรับนักศึกษา ปี 2558
1. General Subject	179	179
2. Operation Group	84	119
3. Aviation Management Group	300	300
4. Aircraft Maintenance Group	200	212
5. Electronic Avionics Group	159	179
6. Flying Training Group	75	85
7. โครงการหลักสูตรปริญญาโท (หลักสูตรบริหารการบินนานาชาติ)	30	40
8. โครงการพัฒนาบุคลากรด้านการบิน	105	60
รวม	1,132	1,174

#### จำนวนนักเรียนและ

#### รายได้ค่าเล่าเรียน (ไม่รวมค่าธรรมเนียมการเรียนอื่น)

กลุ่มการเรียน และฝึกอบรม	2558		2557	
	จำนวนคน (คน)	ค่าเล่าเรียน (ล้านบาท)	จำนวนคน (คน)	ค่าเล่าเรียน (ล้านบาท)
หลักสูตรการบิน	288	145.10	224	138.72
หลักสูตรปริญญาตรี	1,513	72.87	1,421	70.04
หลักสูตรปริญญาโท	77	9.74	74	5.80
หลักสูตรพื้นฐาน	409	23.46	440	25.18
หลักสูตรอื่นๆ	888	15.722	619	15.67
รวม	3,175	266.91	2,778	255.41

### การประเมินผลการดำเนินงาน

เกณฑ์วัด	เป้าหมาย	ค่าจริง	คะแนนที่ได้
1. การดำเนินการตามนโยบาย			
1.1 การปรับโครงสร้างการบริหารจัดการองค์กร	3	2	2.0000
1.2 ความสามารถในการบริหารแผนลงทุน			
- ภาพรวมการเบิกจ่ายที่เกิดขึ้นจริง	90	4.44	1.0000
- ความสามารถในการเบิกจ่ายตามแผน	90	49.93	1.0000
2. ผลการดำเนินงานของรัฐวิสาหกิจ			
2.1 EBITDA	-56.81	6.30	5.0000
2.2 คชจ. พนักงานต่อรายได้รวม	51.97	45.90	5.0000
2.3 จำนวนนักศึกษา (ประจำปี 58)	3	3.2857	3.2857
2.4 คุณภาพการศึกษา	3	1.9000	1.9000
2.5 การนำระบบสารสนเทศทางบัญชีเพื่อจัดการมาใช้	3	-	1.0000
2.6 การหาพันธมิตรทางวิชาการ	3	1.0000	1.0000
2.7 การประเมินคุณภาพการศึกษาภายในตามตัวบ่งชี้และเกณฑ์มาตรฐานของสกอ.	3	-	1.0000
3. การบริหารจัดการองค์กร	3	1	1.0000
		คะแนนรวม	1.8800

\*ผลการประเมินครั้งปีบัญชี 2558 ของ สพพ.

ผู้จัดทำ: ดวงพร ปัญญาพงศ์ณรงค์

กอง : กองพัฒนารัฐวิสาหกิจ 1

ผู้อำนวยการกอง : นายภูมิศักดิ์ อรัญญาเกษมสุข

โทรศัพท์ : 0 2298 5880-7 ต่อ 2144

วันที่จัดทำ : 20 พฤศจิกายน 2558

### วิเคราะห์ผลการดำเนินงาน

#### ■ ผลประกอบการ:

- ปี 2558 สพพ. มีรายได้รวม 527.3 ล้านบาท เพิ่มขึ้นจากระยะเวลาเดียวกันของปีก่อนร้อยละ 2.3 จำแนกเป็นรายได้จากการดำเนินงาน 316.6 ล้านบาท รายได้อื่น 25.6 ล้านบาท และรายได้เงินอุดหนุนจากรัฐบาล 185.1 ล้านบาท โดยรายได้รวมที่เพิ่มขึ้น เพิ่มขึ้นจากรายได้ค่าเล่าเรียนเป็นหลัก ซึ่งส่วนใหญ่เกิดจากรายได้ค่าเล่าเรียนหลักสูตรการบิน ที่เพิ่มขึ้นจำนวน 6.4 ล้านบาท การเพิ่มขึ้นของรายได้ค่าเล่าเรียนดังกล่าว เป็นไปตามจำนวนนักศึกษาที่เพิ่มขึ้น
- ปี 2558 สพพ. มีค่าใช้จ่ายรวม 398.4 ล้านบาท เพิ่มขึ้นจากระยะเวลาเดียวกันของปีก่อน 5.9 ล้านบาท หรือร้อยละ 1.5 โดยเป็นค่าใช้จ่ายจากการดำเนินงาน 389.8 ล้านบาท และค่าใช้จ่ายอื่น 8.6 ล้านบาท โดยค่าใช้จ่ายจากการดำเนินงานมีจำนวนลดลงจากช่วงเวลาเดียวกันของปีก่อน เนื่องจากมีการจ่ายค่าธรรมเนียมขึ้น-ลงอากาศยาน เป็นการจ่ายค่าธรรมเนียมที่ค้างจ่ายตั้งแต่ปีก่อน 5 ล้านบาท แต่ในปี 2558 มีการจ่ายตามปกติ และค่าใช้จ่ายอื่นๆเพิ่มขึ้นจากช่วงเวลาเดียวกันของปีก่อน เป็นผลมาจากการรับรู้ผลขาดทุนจากการจำหน่ายอะไหล่อากาศยาน

#### ■ สถานะทางการเงิน

- สินทรัพย์ : ปี 2558 สพพ. มีสินทรัพย์รวม 1,362.45 ล้านบาท เพิ่มขึ้นประมาณร้อยละ 14.2 จำแนกเป็นทรัพย์สินหมุนเวียน 554.11 ล้านบาท โดยมีเงินสดและรายการเทียบเท่าเงินสดคงเหลือยกมา ณ วันที่ 1 ตุลาคม 2557 จำนวน 33.43 ล้านบาท และสินทรัพย์ไม่หมุนเวียน 808.34 ล้านบาท โดยมีเงินลงทุนระยะยาว ณ มิถุนายน 2558 จำนวน 3.45.00 ล้านบาท เพิ่มขึ้นจากช่วงเวลาเดียวกันของปีแล้วประมาณร้อยละ 16
- เงินสดและรายการเทียบเท่าเงินสด : สพพ. มีเงินสดและรายการเทียบเท่าเงินสดคงเหลือต้นงวด ณ 30 ต.ค. 57 จำนวน 51.7 ล้านบาท และมีเงินสดจากการดำเนินงานจำนวน 140.6 ล้านบาท เงินสดสุทธิใช้ไปในกิจกรรมลงทุนจำนวน 86.8 ล้านบาท เป็นผลทำให้เงินสดและรายการเทียบเท่าเงินสดคงเหลือ ณ 30 ก.ย. 58 เป็นเงิน 105.4 ล้านบาท
- การบริหารสินทรัพย์ : ในงวด 9 เดือนของปี 2558 สพพ. มีอัตราหมุนเวียนของสินทรัพย์รวม (Total Assets Turnover) และอัตราหมุนเวียนของสินทรัพย์ถาวร (Fixed Assets Turnover) 0.28 และ 1.01 ตามลำดับใกล้เคียงกับระยะเวลาเดียวกันของปีแล้ว อัตราการหมุนเวียนดังกล่าวยังคงอยู่ในระดับต่ำ แสดงว่า สพพ. ยังไม่สามารถใช้ประโยชน์จากสินทรัพย์เพื่อก่อให้เกิดรายได้ ได้อย่างเต็มที่
- ความสามารถในการทำกำไร : ในงวด 9 เดือนของปี 2558 สพพ. มีความสามารถในการทำกำไร จากอัตราผลตอบแทนต่อรายได้รวม อัตราผลตอบแทนต่อสินทรัพย์รวม และอัตราผลตอบแทนต่อสินทรัพย์ถาวร เท่ากับ 20.43, 5.70 และ 20.55 ตามลำดับ ลดลงจากระยะเวลาเดียวกันของปีก่อนเล็กน้อย
- สภาพคล่องทางการเงิน : ในงวด 9 เดือนของปี 2558 สพพ. มีอัตราส่วนเงินทุนหมุนเวียน 6.11 เท่า ลดลงจากปีแล้ว 0.61 เท่า โดยในรอบระยะเวลาเดียวกันของปีแล้วมีอัตราส่วนเงินทุนหมุนเวียน 6.72 เท่า แสดงให้เห็นว่า สพพ. ยังคงมีสภาพคล่องในระดับสูง

### สรุปการดำเนินงานและข้อเสนอแนะ

#### สรุปผลการดำเนินงาน

- ปี 2558 สพพ. มีกำไรสุทธิ 128.9 ล้านบาท เพิ่มขึ้นจากระยะเวลาเดียวกันของปีแล้ว 6.1 ล้านบาท หรือเพิ่มขึ้นประมาณร้อยละ 5.0 ทั้งนี้ เนื่องจากการเพิ่มขึ้นของรายได้ในสัดส่วนที่มากกว่าการเพิ่มขึ้นของค่าใช้จ่าย

#### ข้อเสนอแนะในการปรับปรุง/พัฒนารัฐวิสาหกิจ

- สพพ. ควรทบทวนบทบาทของ สพพ. ว่ามีจุดดี และจุดเสียด้านใดบ้าง เพื่อหาแนวทางในการส่งเสริมให้ สพพ. มีความเข้มแข็งเพียงพอในการปฏิบัติตามภารกิจหลักได้อย่างมีประสิทธิภาพ และสามารถแข่งขันกับโรงเรียนการบินทั้งภาครัฐและเอกชนได้
- สพพ. ควรมีการจัดทำรายงานการศึกษา โดยวิเคราะห์ถึงสถานการณ์ปัจจุบันของการบริหารจัดการองค์กรภายในองค์กร รวมถึงควรมีการวิเคราะห์ทิศทางในอนาคตว่าควรมุ่งเน้นในการพัฒนาองค์กรอย่างไรเพื่อส่งเสริมและสนับสนุนการผลิตบุคลากรทางการบินของประเทศไทยให้มีประสิทธิภาพสูงสุด
- สพพ. ควรให้ความสำคัญในการบริหารความเสี่ยง โดยเฉพาะการจัดทำแผนบริหารความเสี่ยงในด้านต่างๆ อย่างครบถ้วน ทั้งนี้ เพื่อเป็นเครื่องมือบริหารจัดการในการสร้างมูลค่าให้แก่องค์กร
- สพพ. ควรเร่งรัดและติดตามความก้าวหน้าโครงการลงทุนต่างๆ ให้เป็นไปตามแผนการลงทุนที่ได้รับอนุมัติ เช่น โครงการก่อสร้างอาคารเรียนใหม่ เป็นต้น