



สำนักงานคณะกรรมการนโยบายรัฐวิสาหกิจ กระทรวงการคลัง

STATE ENTERPRISE REVIEW: รายงาน

สาขา
อุตสาหกรรม

โรงงานยาสูบ กระทรวงการคลัง

ไตรมาส 1 ประจำปี 2558 (1 ต.ค. 57 – 31 ธ.ค. 57)

SOD: ปรับสถานะองค์กรเป็นนิติบุคคล และเร่งรัดการก่อสร้างโรงงานผลิตยาสูบแห่งใหม่ รวมทั้ง รักษาส่วนแบ่งทางการตลาด

สถานะการดำเนินงาน



ไม่มีปัญหา มีปัญหาบางเรื่อง รมักระวัง วิกฤติ

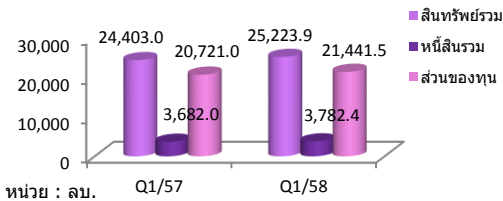
เร่งรัดการก่อสร้างโรงงานผลิตยาสูบแห่งใหม่ โดยให้ความสำคัญกับกระบวนการจัดซื้อจัดจ้างเครื่องจักรที่มีความโปร่งใส ตรวจสอบได้ และได้เครื่องจักรที่มีคุณภาพ และคุ้มค่ากับงบประมาณที่มีอยู่โดยเร็ว และเร่งพัฒนาผลิตภัณฑ์และบริหารต้นทุนเพื่อรักษาส่วนแบ่งตลาด รวมทั้งขยายตลาดส่งออกให้มากขึ้น

ข้อมูลทั่วไป

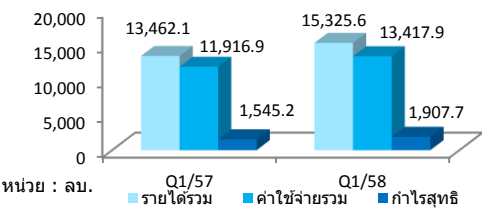
สังกัด: กระทรวงการคลัง
ประธานกรรมการ: พลโทสุรเกียรติ์ งาม
กรรมการผู้แทน กค.: นายอำนาจ ปริมวงศ์ นายจุมพล ริมสาคร และนายยุทธนา หิยมการณ
ผู้อำนวยการ: นางสาวดาวน้อย สุทธิธิภาพันธ์ (รชก.)
CFO: -
จำนวนพนักงาน: 3,538 คน
Website: www.thaitobacco.or.th

ข้อมูลด้านการดำเนินงาน

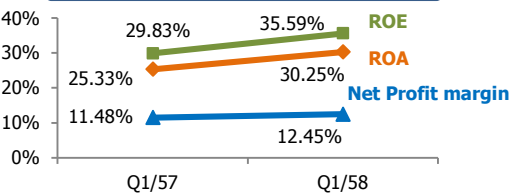
สินทรัพย์รวม & หนี้สินรวม & ทุนรวม



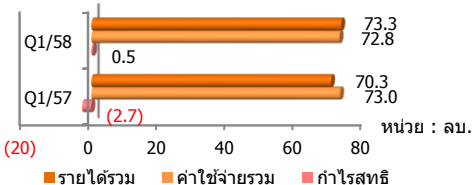
กำไรสุทธิ 1,907.68 ลบ.



ROE & ROA & Net Profit Margin



ผลการดำเนินงานโรงพยาบาลโรงงานยาสูบ



การแต่งตั้งคณะกรรมการอำนวยการโรงงานยาสูบชุดใหม่ : คณะรักษาความสงบแห่งชาติ ได้เห็นชอบการแต่งตั้งคณะกรรมการชุดใหม่เมื่อวันที่ 1 กรกฎาคม 2557 และรัฐมนตรีว่าการกระทรวงการคลังได้แต่งตั้งประธานและกรรมการที่ขอลาออกและเพิ่มเติม เมื่อวันที่ 17 พฤศจิกายน 2557

โครงการก่อสร้างโรงงานผลิตยาสูบแห่งใหม่

• คณะรัฐมนตรีมีมติเมื่อวันที่ 22 ตุลาคม 2550 ให้โรงงานยาสูบดำเนินการก่อสร้างโรงงานผลิตยาสูบแห่งใหม่ ในพื้นที่นิคมอุตสาหกรรม หรือเขตอุตสาหกรรม โดยห่างจากกรุงเทพมหานคร ในรัศมีไม่เกิน 200 กิโลเมตรภายในวงเงินลงทุนของโครงการฯ ประมาณ 16,200 ล้านบาท โดยได้ดำเนินการก่อสร้างอาคารโรงงานผลิต ที่สวนอุตสาหกรรมโรจนะ จังหวัดพระนครศรีอยุธยา คาดว่าจะแล้วเสร็จในปี 2562

• ตามที่คณะรักษาความสงบแห่งชาติได้เข้ามารับบริหารประเทศเมื่อวันที่ 22 พฤษภาคม 2557 และได้แต่งตั้งคณะกรรมการติดตามและตรวจสอบการใช้จ่ายงบประมาณภาครัฐ (คตร.) ซึ่งรวมถึงโรงงานยาสูบฯ ที่มีโครงการจัดซื้อจัดจ้างที่เกินกว่า 100 ล้านบาท โดยเมื่อวันที่ 20 ส.ค. 57 คตร. ได้รับทราบผลการตรวจสอบแล้ว และมีมติให้คณะกรรมการโรงงานยาสูบฯ พิจารณาทบทวนกระบวนการจัดหาเครื่องจักรอุปกรณ์ โดยกำหนดให้เหมาะสมกับการใช้งานในประเทศ คุ้มค่ากับงบประมาณที่มีอยู่ และสืบราคากลางให้หลากหลาย ส่งผลให้การจัดซื้อเครื่องจักรในโครงการฯ ได้ชะลอการดำเนินการออกไป

• คณะรัฐมนตรีได้มีมติเมื่อวันที่ 13 มกราคม 2558 อนุมัติดังนี้

1. อนุมัติยกเลิกการก่อสร้างอาคารคลังเก็บใบยาต่างประเทศ (B05) และอาคารศูนย์เทคโนโลยีสารสนเทศ (B19) โครงการก่อสร้างโรงงานผลิตยาสูบแห่งใหม่ ณ สวนอุตสาหกรรมโรจนะ จังหวัดพระนครศรีอยุธยา ของโรงงานยาสูบ และปรับลดวงเงินก่อสร้างรวมประมาณ 247.04 ล้านบาท (*ไม่รวมภาษีมูลค่าเพิ่ม) ส่งผลให้วงเงินลงทุนลดลงเป็น 15,952.96 ล้านบาท ตามที่กระทรวงการคลังเสนอ ทั้งนี้ ให้กระทรวงการคลังเร่งดำเนินโครงการฯ ให้แล้วเสร็จโดยเร็ว เนื่องจากโครงการมีความล่าช้าไปจากกรอบระยะเวลาเดิมที่กำหนดไว้ ตามความเห็นของสำนักงานคณะกรรมการพัฒนาการเศรษฐกิจและสังคมแห่งชาติ และในการเบิกจ่ายงบประมาณให้กระทรวงการคลังร่วมกับหน่วยงานที่เกี่ยวข้องพิจารณาแนวทางเพื่อบริหารจัดการยาสูบในภาพรวม เช่น การแก้ไขปัญหาการค้าใบยาสูบกักตุนในภาคเหนือ การพัฒนาคุณภาพใบยาสูบไทยเพื่อลดการนำเข้าใบยาสูบจากต่างประเทศ

ข้อมูลทางการเงินที่สำคัญ

หน่วย : ล้านบาท

	2555	2556	2557	%Chg	ต.ค. 56 - ธ.ค. 56	ต.ค. 57 - ธ.ค. 57	%Chg
ฐานะทางการเงิน							
เงินสด	9,862.8	14,040.8	7,579.5	(46.02%)	11,095.4	9,070.1	(18.25%)
สินทรัพย์รวม	21,577.8	26,513.8	23,397.6	(11.75%)	24,403.0	25,223.9	3.36%
หนี้สินรวม	3,358.2	4,250.9	3,863.7	(9.11%)	3,682.0	3,782.3	2.73%
ทุนรวม	18,219.6	22,262.9	19,533.8	(12.26%)	20,721.0	21,441.5	3.48%
กำไร(ขาดทุน)สะสม	18,219.1	22,262.4	7,260.0	(67.39%)	8,617.9	9,167.7	6.38%
ผลการดำเนินงาน							
รายได้จากการดำเนินงาน	62,390.1	69,489.7	61,272.3	(11.83%)	13,287.2	15,176.2	14.22%
รายได้รวม	63,042.3	70,183.4	61,892.2	(11.81%)	13,462.1	15,325.6	13.84%
ค่าใช้จ่ายจากการดำเนินงาน	55,609.9	61,748.4	54,500.5	(11.74%)	10,381.8	13,326.4	28.36%
ค่าใช้จ่ายรวม	56,386.6	62,702.5	55,617.0	(11.30%)	11,916.9	13,417.9	12.60%
กำไรจากการดำเนินงาน	6,780.2	7,741.3	6,771.7	(12.52%)	2,905.4	1,849.8	(36.33%)
ดอกเบี้ยจ่าย	0.0	0.0	0.0	NA	0.0	0.0	NA
ภาษีเงินได้นิติบุคคล	0.0	0.0	0.0	NA	0.0	0.0	NA
EBITDA	8,722.9	9,943.7	8,778.0	(11.72%)	3,383.6	2,337.0	(30.93%)
กำไร(ขาดทุน)สุทธิ	6,655.8	7,480.9	6,275.2	(16.12%)	1,545.2	1,907.7	23.46%
อื่นๆ							
ค่าใช้จ่ายพนักงาน	1,942.7	2,202.4	2,006.3	(8.91%)	478.2	487.2	1.89%
กำไร (ขาดทุน) จากอัตราแลกเปลี่ยน	6.1	9.7	(6.0)	(161.71%)	0.0	(0.3)	NA
ค่าเสื่อมราคา/ค่าตัดจำหน่าย	498.3	372.2	371.8	(0.10%)	98.8	103.9	5.14%
เงินนำส่ง/เงินปันผล	8,590.0	3,331.0	8,927.0	168.00%	0.0	0.0	NA
เงินอุดหนุนจากงบประมาณ	0.0	0.0	0.0	NA	0.0	0.0	NA
งบลงทุน (เป้าหมาย)	1,178.7	2,908.6	2,763.0	(5.01%)	24.4	1,090.0	4370.73%
งบลงทุนเชิงจ่าย	861.4	1,511.2	2,682.2	77.49%	42.6	384.2	884.2
อัตราการเบิกจ่าย (%)	73.1%	52.0%	97.1%	86.84%	174.5%	35.25%	
อัตราส่วนทางการเงิน							
ROA	30.85%	28.22%	26.82%		25.33%	30.25%	
ROE	36.53%	33.60%	32.12%		29.83%	35.59%	
D/E (เท่า)	0.18	0.19	0.20		0.18	0.18	
Net Profit Margin	10.56%	10.66%	10.14%		11.48%	12.45%	

ที่มา : งบการเงินปี 55 ถึง 56 และปี 57 และงบการเงินเบื้องต้นไตรมาส 1 ถึง 58 ของโรงงานยาสูบ
หมายเหตุ : ค่าใช้จ่ายพนักงานรวมโรงพยาบาลโรงงานยาสูบ



สำนักงานคณะกรรมการนโยบายรัฐวิสาหกิจ กระทรวงการคลัง

STATE ENTERPRISE REVIEW: รายงาน

สาขา
อุตสาหกรรม

โรงงานยาสูบ กระทรวงการคลัง
ไตรมาส 1 ประจำปี 2558 (1 ต.ค. 57 – 31 ธ.ค. 57)

นโยบายรัฐ

การดำเนินงานตามนโยบายรัฐบาล

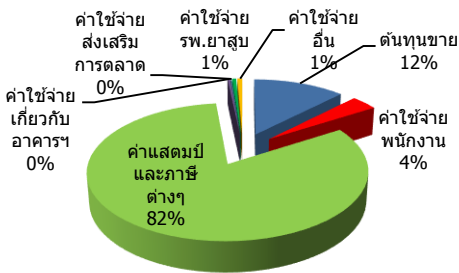
แผนระยะสั้น

- ปรับปรุงสถานะองค์กรเป็นนิติบุคคล
- ปรับปรุงโครงสร้าง/อัตราค่าจ้าง ให้สอดคล้องกับทิศทางการดำเนินงานในอนาคต
- วิเคราะห์การมีอยู่ของผลิตภัณฑ์ รวมถึงการวิจัยและพัฒนาผลิตภัณฑ์ใหม่ ให้สอดคล้องกับความต้องการของผู้บริโภค
- เร่งรัดการก่อสร้างโรงงานผลิตยาสูบแห่งใหม่
- วางแผนการตลาดเชิงรุกเพื่อรองรับการแข่งขัน
- พัฒนาคุณภาพนโยบายให้ได้มาตรฐาน เพื่อลดการนำเข้า

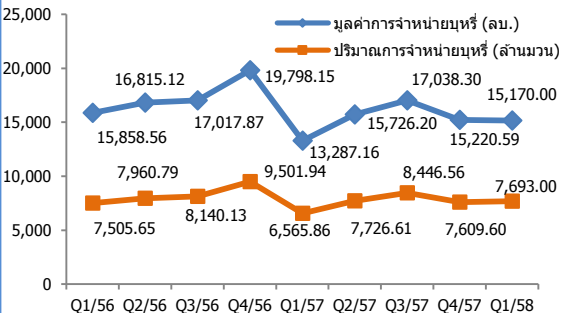
แผนระยะยาว : วิจัยตลาดเพื่อหาช่องทางทางการจำหน่ายบุหรี่ในต่างประเทศ

ข้อมูลอื่นๆ ที่สำคัญ

โครงสร้างค่าใช้จ่าย



มูลค่าและปริมาณการจำหน่ายบุหรี่



การประเมินผลการดำเนินงาน

ตัวชี้วัด	เป้าหมาย	ค่าจริง
ผลการประเมินกระบวนการ SEPA	3.0000	3.9500
ผลลัพธ์		
1. คุณภาพบุหรี่ (ร้อยละ)	94	100
2. การพัฒนาผลิตภัณฑ์ใหม่	3	3
3. ส่วนแบ่งการตลาด (ร้อยละ)	75.7	75.84
4. กำไรสุทธิ (ล้านบาท)	6,725	7,090
5. ผลผลิตต่อชั่วโมงการทำงาน (ล้านมวน/ชม.)	10.42	10.10
6. การพัฒนาผลิตภัณฑ์ใหม่ (ระดับคะแนน)	3.0000	3.0000
7. การบริหารแผนการก่อสร้างโรงงานใหม่		
- การเบิกจ่ายงบลงทุน (ร้อยละ)	90	96.33
- การดำเนินงานตามแผน (ร้อยละ)	70	100
8. ระดับความสำเร็จในการศึกษาเรื่องบุหรี่ไฟฟ้า	ระดับ 3	ระดับ 5
9. ระดับความสำเร็จในการผลิตยาสูบรวมเอง	ระดับ 3	ระดับ 5

หมายเหตุ : ผลการประเมินขยับประมาณ 2557 = 4.0000

ผู้จัดทำ: นางสาววรรณพร อนันตพงศ์
 สำนัก: กองพัฒนารัฐวิสาหกิจ 1
 ผู้อำนวยการสำนัก: นายภูมิศักดิ์ อรัญญาเกษมสุข
 โทรศัพท์: 0 2298 5880 – 7 ต่อ 3112
 วันที่จัดทำ: 10 เมษายน 2558

วิเคราะห์ผลการดำเนินงาน

♦ **ฐานะการเงิน** : ในไตรมาสแรกของปี 58 โรงงานยาสูบฯ มีสินทรัพย์รวมจำนวน 25,223.9 ลบ. เพิ่มขึ้นจากช่วงเดียวกันของปีก่อนเล็กน้อย คิดเป็นร้อยละ 3.4 แม้ว่าจะมีเงินสดและรายการเทียบเท่าเงินสดลดลงจากช่วงเดียวกันของปีก่อน มีหนี้สินรวมจำนวน 3,782.3 ลบ. และส่วนของทุนจำนวน 21,441.5 ลบ. เพิ่มขึ้นจากช่วงเดียวกันของปีก่อน โดยมีกำไรสะสมจำนวน 9,167.7 ลบ. เพิ่มขึ้นจาก Q1/57

♦ **ผลการดำเนินงานมีกำไรสุทธิ** : ใน Q1/58 โรงงานยาสูบฯ มีรายได้รวม 15,325.6 ลบ. เพิ่มขึ้นร้อยละ 13.87 และค่าใช้จ่ายรวม 13,417.9 ลบ. ลดลงกว่าร้อยละ 12 เมื่อเทียบกับ Q1/57 ผลจากรายได้รวมที่เพิ่มขึ้นมากกว่าค่าใช้จ่ายรวมทำให้โรงงานยาสูบฯ มีกำไรสุทธิเพิ่มขึ้นจำนวน 365.51 ลบ. คิดเป็นร้อยละ 23.70

♦ **โครงสร้างรายได้และค่าใช้จ่ายของโรงงานยาสูบ** : ใน Q1/58 รายได้ของ รยส. ส่วนใหญ่ประมาณร้อยละ 99 ยังคงเป็นรายได้จากการจำหน่ายบุหรี่ในประเทศจำนวน 15,169.9 ลบ. ในขณะที่การจำหน่ายบุหรี่ไปต่างประเทศสร้างรายได้เพียง 6.26 ลบ. ลดลงจากช่วงเดียวกันของปีที่ผ่านมา ส่วนที่เหลือเป็นรายได้จากโรงพยาบาลโรงงานยาสูบ 73.32 ลบ. ดอกเบี้ยรับ 47.8 ลบ. และรายได้อื่นๆ 26.54 ลบ. หรือคิดเป็นร้อยละ 0.48 0.31 และ 0.17 ของรายได้รวม ตามลำดับ สำหรับค่าใช้จ่ายของ รยส. พบว่าค่าใช้จ่ายส่วนใหญ่เป็นค่าใช้จ่ายในการขาย 11,089.5 ลบ. หรือร้อยละ 88.01 โดยในจำนวนนี้เป็นค่าแสตมป์และภาษีต่างๆ 11,041.6 ลบ. (ร้อยละ 82.29 ของค่าใช้จ่ายรวม) รองลงมาเป็นต้นทุนขายบุหรี่ 1,663.03 ลบ. ค่าใช้จ่ายในการบริหาร 573.82 ลบ. และค่าใช้จ่ายอื่น 91.55 ลบ. หรือคิดเป็นร้อยละ 12.39 4.28 และ 0.68 ของค่าใช้จ่ายรวมตามลำดับ

♦ **อัตราส่วน ROA และ ROE ค่อนข้างสูง และมีแนวโน้มลดลง เช่นเดียวกับอัตรากำไรสุทธิ** : ใน Q1/58 โรงงานยาสูบฯ มีอัตราส่วน ROA และ ROE อยู่ที่ร้อยละ 30.25 และ 35.59 ตามลำดับ มีแนวโน้มเพิ่มขึ้นเมื่อเทียบกับสองปีที่ผ่านมา เช่นเดียวกับอัตรากำไรสุทธิที่มีแนวโน้มเพิ่มขึ้น โดยอยู่ที่ร้อยละ 12.45

♦ **ผลการดำเนินงานโรงพยาบาลโรงงานยาสูบมีกำไรสุทธิ** : ใน Q1/58 มีผลการดำเนินงานดีขึ้นจาก Q1/57 ที่ประสบผลขาดทุน โดยมีกำไรสุทธิ 0.5 ลบ. ซึ่งเป็นผลมาจากรายได้ค่ารักษาพยาบาลและรายได้อื่นๆ ที่เพิ่มขึ้น ในขณะที่ค่าใช้จ่ายลดลงเล็กน้อย

สรุปการดำเนินงานและข้อเสนอแนะ

สรุปการดำเนินงาน

- รยส. ผลิตบุหรี่รวมทั้งสิ้น 18 ตรา มีเพียง 4 ตราหลัก ที่มีผลต่อยอดจำหน่ายของ รยส. ได้แก่ กรองทิพย์ 90 สายฝน 90 WONDER รสอเมริกัน และรสเมนทอล และ SMS
- ผลการดำเนินงานใน Q1/58 ของโรงงานยาสูบฯ มีกำไรสุทธิเพิ่มขึ้นเมื่อเทียบกับช่วงเดียวกันของปีก่อน โดยเพิ่มขึ้น 365.5 ลบ. หรือคิดเป็นร้อยละ 23.7

ข้อเสนอแนะในการปรับปรุง/พัฒนารัฐวิสาหกิจ

- ♦ เร่งดำเนินการโครงการก่อสร้างโรงงานผลิตยาสูบแห่งใหม่ โดยเฉพาะการจัดซื้อเครื่องจักรให้สำเร็จตามกำหนดเวลา และให้ความสำคัญกับการบริหารความเสี่ยงของโครงการ
- ♦ เร่งรัดการสรรหาผู้อำนวยการยาสูบ ซึ่งว่างเว้นมาตั้งแต่วันที่ 15 กรกฎาคม 2557
- ♦ เพิ่มศักยภาพในการแข่งขันกับผลิตภัณฑ์บุหรี่จากต่างประเทศและรักษาส่วนแบ่งตลาดในประเทศ โดยเร่งพัฒนาคุณภาพของสินค้า รวมทั้งผลิตภัณฑ์ใหม่ และมุ่งสู่การส่งออกมากขึ้น เนื่องจากโรงงานยาสูบฯ มียอดการส่งออกไปต่างประเทศที่ต่ำมากเมื่อเทียบกับยอดขายในประเทศ ทั้งยังมีจำนวนน้อยลงเมื่อเทียบกับยอดขายของปีที่ผ่านมา