



สำนักงานคณะกรรมการนโยบายรัฐวิสาหกิจ กระทรวงการคลัง

STATE ENTERPRISE REVIEW: รายงานแห่ง

สาขา
อุตสาหกรรม

โรงงานยาสูบ กระทรวงการคลัง
ประจำปี 2557 (1 ต.ค. 56 – 30 ก.ย. 57)

SOD: ปรับสถานะองค์กรเป็นนิติบุคคล และเร่งรัดการก่อสร้างโรงงานผลิตยาสูบแห่งใหม่ รวมทั้ง รักษาส่วนแบ่งทางการตลาด

สถานะการดำเนินงาน



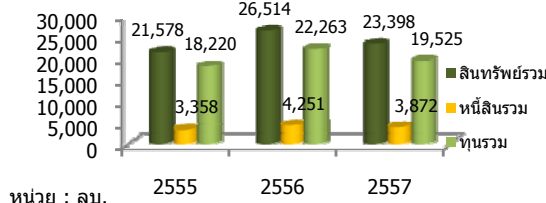
ไม่มีปัญหา มีปัญหาบางเรื่อง ระวัง วิกฤติ
เร่งรัดการก่อสร้างโรงงานผลิตยาสูบแห่งใหม่ โดยให้ความสำคัญกับกระบวนการจัดซื้อจัดจ้างเครื่องจักรที่มีความสำคัญกับกระบวนการผลิตที่ได้มาตรฐาน และได้เครื่องจักรที่มีคุณภาพและคุ้มค่ากับงบประมาณที่มีอยู่โดยเร็ว และเร่งพัฒนาผลิตภัณฑ์และบริหารต้นทุนเพื่อรักษาส่วนแบ่งตลาด รวมทั้งขยายตลาดส่งออกให้มากขึ้น

ข้อมูลทั่วไป

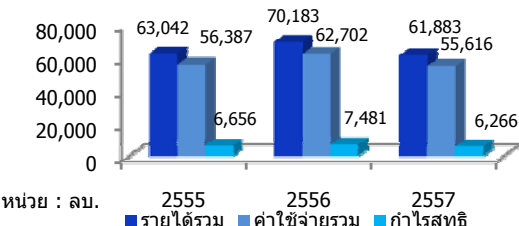
สังกัด: กระทรวงการคลัง
ประธานกรรมการ: พลโทสุรเกียรติ์ อดุลย์
กรรมการผู้แทน กค.: นายอำนาจ ปริณวงค์
นายจุมพล ริมสาร และนายยุทธนา หิยามการกุล
ผู้อำนวยการ: นางสาวดาวน้อย สุทธิธิภานันท์ (รชก.)
CFO: -
จำนวนพนักงาน: 3,538 คน
Website: www.thaitobacco.or.th

ข้อมูลด้านการดำเนินงาน

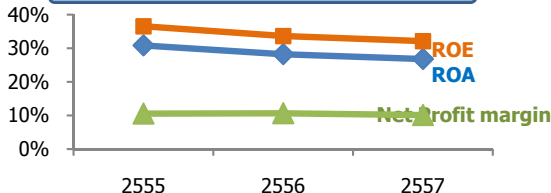
สินทรัพย์รวม & หนี้สินรวม & ทุนรวม



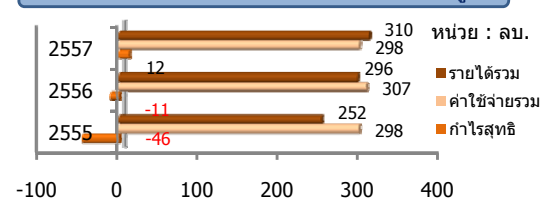
กำไรสุทธิ 6,266.5 ลบ.



ROE & ROA & Net Profit Margin



ผลการดำเนินงานโรงพยาบาลโรงงานยาสูบ



การแต่งตั้งคณะกรรมการอำนวยการโรงงานยาสูบชุดใหม่ : คณะรักษาความสงบแห่งชาติ ได้เห็นชอบการแต่งตั้งคณะกรรมการชุดใหม่เมื่อวันที่ 1 กรกฎาคม 2557 และรัฐมนตรีว่าการกระทรวงการคลังได้แต่งตั้งประธานและกรรมการที่ขอลาออกและเพิ่มเติม เมื่อวันที่ 17 พฤศจิกายน 2557

โครงการก่อสร้างโรงงานผลิตยาสูบแห่งใหม่

* คณะรัฐมนตรีมีมติเมื่อวันที่ 22 ตุลาคม 2550 ให้โรงงานยาสูบดำเนินการก่อสร้างโรงงานผลิตยาสูบแห่งใหม่ ในพื้นที่นิคมอุตสาหกรรม หรือเขตอุตสาหกรรม โดยห่างจากกรุงเทพมหานคร ในรัศมีไม่เกิน 200 กิโลเมตรภายในวงเงินลงทุนของโครงการฯ ประมาณ 16,200 ล้านบาท โดยได้ดำเนินการก่อสร้างอาคารโรงงานผลิต ที่สวนอุตสาหกรรมโรจนะ จังหวัดพระนครศรีอยุธยา คาดว่าจะแล้วเสร็จในปี 2562

* เนื่องจากเหตุอุทกภัยในเดือนตุลาคม 2554 ทำให้พื้นที่ก่อสร้างโครงการฯ ได้รับความเสียหาย โรงงานยาสูบฯ จึงปรับแผนการดำเนินงานโครงการใหม่ โดยยกเลิกการก่อสร้างอาคารคลังเก็บใบยาต่างประเทศ (B05) และอาคารศูนย์เทคโนโลยีสารสนเทศ (B19) และปรับลดวงเงินเป็นจำนวน 247.04 ล้านบาท (ไม่รวมภาษีมูลค่าเพิ่ม) ขณะนี้อยู่ระหว่างเสนอคณะรัฐมนตรีเพื่อพิจารณาอนุมัติการยกเลิกดังกล่าว

* ตามที่คณะรักษาความสงบแห่งชาติได้เข้ามาบริหารประเทศเมื่อวันที่ 22 พฤษภาคม 2557 และได้แต่งตั้งคณะกรรมการติดตามและตรวจสอบการใช้จ่ายงบประมาณภาครัฐ ซึ่งรวมถึงรัฐวิสาหกิจต่าง ๆ ที่มีโครงการจัดซื้อจัดจ้างที่เกินกว่า 100 ล้านบาท รวมทั้งโรงงานยาสูบฯ ซึ่งเมื่อวันที่ 20 สิงหาคม 2557 คณะกรรมการติดตามฯ ได้รับทราบผลการตรวจสอบแล้ว และมีมติให้คณะกรรมการโรงงานยาสูบฯ พิจารณาทบทวนกระบวนการจัดหาเครื่องจักรอุปกรณ์ในด้านคุณสมบัติของเครื่องจักรโดยควรกำหนดให้เหมาะสมกับการใช้งานในประเทศ คุ้มค่ากับงบประมาณที่มีอยู่ และด้านการกำหนดราคากลางโดยควรดำเนินการสืบราคากลางให้หลากหลาย ส่งผลให้การจัดซื้อเครื่องจักรในโครงการก่อสร้างโรงงานฯ ได้ชะลอการดำเนินการออกไป

การดำเนินการตามประกาศกระทรวงสาธารณสุข

* โรงงานยาสูบฯ ประสบปัญหาและอุปสรรคในการดำเนินการตามประกาศกระทรวงสาธารณสุขที่กำหนดให้ของบรรจุบุหรี่ต้องแสดงรูปภาพคำเตือนในพื้นที่ไม่น้อยกว่าร้อยละ 85 และภาชนะบรรจุบุหรี่จำนวนไม่ต่ำกว่า 10 ของ ต้องแสดงภาพดังกล่าวครบทั้ง 10 แบบ ซึ่งปัจจุบันด้วยเทคโนโลยีและข้อจำกัดของเครื่องพิมพ์ ทำให้สามารถดำเนินการได้บางส่วน

ข้อมูลทางการเงินที่สำคัญ

หน่วย : ล้านบาท

	2555	2556	2557	%Chg
ฐานะทางการเงิน				
เงินสด	9,862.8	14,040.8	7,579.5	(46.0%)
สินทรัพย์รวม	21,577.8	26,513.8	23,397.6	(11.8%)
หนี้สินรวม	3,358.2	4,250.9	3,872.4	(8.9%)
ทุนรวม	18,219.6	22,262.9	19,525.2	(12.3%)
กำไร(ขาดทุน)สะสม	18,219.1	22,262.4	19,524.7	(12.3%)
ผลการดำเนินงาน				
รายได้จากการดำเนินงาน	62,390.1	69,489.7	61,272.2	(11.8%)
รายได้รวม	63,042.3	70,183.4	61,882.7	(11.8%)
ค่าใช้จ่ายจากการดำเนินงาน	55,609.9	61,748.4	54,999.7	(11.7%)
ค่าใช้จ่ายรวม	56,386.6	62,702.5	55,616.2	(11.3%)
กำไร(ขาดทุน)ดำเนินงาน	6,780.2	7,741.3	6,772.5	(12.5%)
ดอกเบี้ยจ่าย	0.0	0.0	0.0	NA
ภาษีเงินได้ในนิติบุคคล	0.0	0.0	0.0	NA
EBITDA	7,278.5	8,113.5	7,154.3	(11.8%)
กำไร(ขาดทุน)สุทธิ	6,655.8	7,480.9	6,266.5	(16.2%)
อื่นๆ				
ค่าใช้จ่ายพนักงาน	1,942.7	2,202.4	2,006.3	(8.9%)
กำไร (ขาดทุน) จากอัตราแลกเปลี่ยน	6.1	9.7	(6.0)	161.7%
ค่าเสื่อมราคา/ค่าตัดจำหน่าย	498.3	372.2	381.7	2.6%
เงินนำส่ง/เงินปันผล	8,590.0	3,331.0	8,927.0	168.0%
เงินอุดหนุนจากงบประมาณ	0.0	0.0	0.0	NA
งบลงทุน (เป้าหมาย)	861.3	2,908.6	2,763.0	
งบลงทุนเบิกจ่าย	774.7	1,511.2	2,682.2	
อัตราการเบิกจ่าย (%)	89.9%	52.0%	97.1%	
อัตราส่วนทางการเงิน				
ROA	30.85%	28.22%	26.78%	
ROE	36.53%	33.60%	32.09%	
D/E (เท่า)	0.18	0.19	0.20	
Net Profit Margin	10.56%	10.66%	10.13%	

ที่มา : งบการเงินปี 55 และ 56 และงบการเงินเบื้องต้นปี 57 ของโรงงานยาสูบ กระทรวงการคลัง
หมายเหตุ : ค่าใช้จ่ายพนักงานรวมโรงพยาบาลโรงงานยาสูบ



สาขา
อุตสาหกรรม

สำนักงานคณะกรรมการนโยบายรัฐวิสาหกิจ กระทรวงการคลัง STATE ENTERPRISE REVIEW: รายงาน

โรงงานยาสูบ กระทรวงการคลัง
ประจำปี 2557 (1 ต.ค. 56 – 30 ก.ย. 57)

นโยบายรัฐ

การดำเนินงานตามนโยบายรัฐบาล

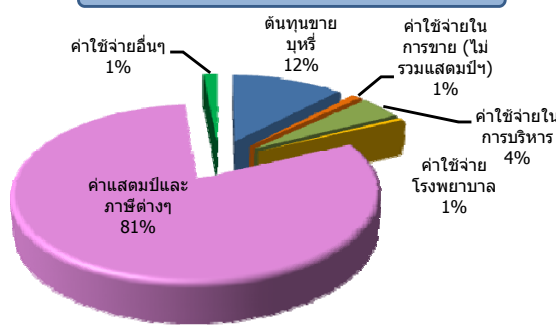
แผนระยะสั้น

- ปรับปรุงสถานะองค์กรเป็นนิติบุคคล
- ปรับปรุงโครงสร้าง/อัตราค่าจ้าง ให้สอดคล้องกับทิศทางการดำเนินงานในอนาคต
- วิเคราะห์การมีอยู่ของผลิตภัณฑ์ รวมถึงการวิจัยและพัฒนาผลิตภัณฑ์ใหม่ ให้สอดคล้องกับความต้องการของผู้บริโภค
- เร่งรัดการก่อสร้างโรงงานผลิตยาสูบแห่งใหม่
- วางแผนการตลาดเชิงรุกเพื่อรองรับการแข่งขัน
- พัฒนาคุณภาพใบยาให้ได้มาตรฐาน เพื่อลดการนำเข้า

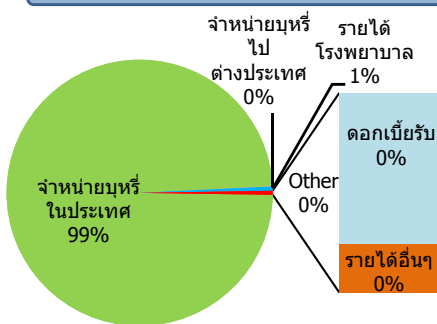
แผนระยะยาว : วิจัยตลาดเพื่อหาช่องทางจำหน่ายบุหรี่ในต่างประเทศ

ข้อมูลอื่นๆ ที่สำคัญ

โครงสร้างค่าใช้จ่าย



โครงสร้างรายได้



การประเมินผลการดำเนินงาน

ตัวชี้วัด	เป้าหมาย	ค่าจริง
ผลการประเมินกระบวนการ SEPA	3.0000	3.9500
ผลลัพธ์		
1. คุณภาพบุหรี่ (ร้อยละ)	94	100
2. ส่วนแบ่งการตลาด (ร้อยละ)	75.7	75.84
3. กำไรสุทธิ (ล้านบาท)	6,725	7,161
4. ผลผลิตต่อชั่วโมงการทำงาน (ล้านภน/ชม.)	10.42	10.10
5. การพัฒนาผลิตภัณฑ์ใหม่ (ระดับคะแนน)	3.0000	3.0000
6. การบริหารแผนการก่อสร้างโรงงานใหม่		
- การเบิกจ่ายงบลงทุน (ร้อยละ)	90	96.33
- การดำเนินงานตามแผน (ร้อยละ)	70	100
7. ระดับความสำเร็จในการศึกษาเรื่องบุหรี่ไฟฟ้า	ระดับ 3	ระดับ 5
8. ระดับความสำเร็จในการผลิตยาเส้นมวนเอง	ระดับ 3	ระดับ 5

หมายเหตุ : ผลการประเมินเบื้องต้นถึงประมาณ 2557

ผู้จัดทำ: นางสาววรรณพร อนันตพงศ์

สำนัก : กองพัฒนารัฐวิสาหกิจ 1

ผู้อำนวยการสำนัก : นายภูมิศักดิ์ อรัญญาเกษมสุข

โทรศัพท์ : 0 2298 5880 – 7 ต่อ 3112

วันที่จัดทำ : 30 ธันวาคม 2557

วิเคราะห์ผลการดำเนินงาน

◆ **ฐานะการเงิน** : ปี 57 โรงงานยาสูบฯ มีสินทรัพย์รวมจำนวน 23,397.6 ลบ. ลดลงจากปีที่ผ่านมา คิดเป็นร้อยละ 11.8 โดยมีสาเหตุหลักมาจากการลดลงของเงินลงทุนชั่วคราวและเงินสดที่ลดลงกว่า 6,000 ลบ. มีหนี้สินรวมจำนวน 3,872.4 ลบ. และส่วนของทุนจำนวน 19,525.2 ลบ. ลดลงจากช่วงเดียวกันของปีก่อน โดยมีกำไรสะสมจำนวน 19,524.7 ลบ. ลดลงจากปีที่ผ่านมา

◆ **ผลการดำเนินงานมีกำไรสุทธิ** : ในปี 57 โรงงานยาสูบฯ มีรายได้รวม 61,882.7 ลบ. และค่าใช้จ่ายรวม 55,616.2 ลบ. ลดลงกว่าร้อยละ 11 เมื่อเทียบกับปีก่อน ผลจากรายได้รวมที่ลดลงมากกว่าค่าใช้จ่ายรวมทำให้โรงงานยาสูบฯ มีกำไรสุทธิลดลงจำนวน 1,214.4 ลบ. เป็น 6,266.5 ลบ.

◆ **โครงสร้างรายได้และค่าใช้จ่ายของโรงงานยาสูบ** : ในปี 57 รายได้ของ รยส. ส่วนใหญ่ประมาณร้อยละ 99 ยังคงเป็นรายได้จากการจำหน่ายบุหรี่ในประเทศจำนวน 61,251.8 ลบ. ในขณะที่การจำหน่ายบุหรี่ไปต่างประเทศสร้างรายได้เพียง 20.4 ลบ. ลดลงจากปีที่ผ่านมา ส่วนที่เหลือเป็นรายได้จากโรงพยาบาลโรงงานยาสูบ 310.2 ลบ. ดอกเบี้ยรับ 227.7 ลบ. และรายได้อื่นๆ 72.6 ลบ. หรือคิดเป็นร้อยละ 0.5 0.4 และ 0.1 ของรายได้รวม ตามลำดับ สำหรับค่าใช้จ่ายของ รยส. พบว่า ค่าใช้จ่ายส่วนใหญ่เป็นค่าใช้จ่ายในการขาย 45,307.4 ลบ. หรือร้อยละ 81.5 โดยในจำนวนนี้เป็นค่าแสดมปีและภาษีต่างๆ 44,791.3 ลบ. (ร้อยละ 80.5 ของค่าใช้จ่ายรวม) รองลงมาเป็นต้นทุนขายบุหรี่ 6,700.4 ลบ. ค่าใช้จ่ายในการบริหาร 2,492 ลบ. และค่าใช้จ่ายอื่น 818.3 ลบ. หรือคิดเป็นร้อยละ 12 4.5 และ 105 ของค่าใช้จ่ายรวม ตามลำดับ

◆ **อัตราส่วน ROA และ ROE ค่อนข้างสูง แต่มีแนวโน้มลดลง เช่นเดียวกับอัตรากำไรสุทธิ** : ในปี 57 โรงงานยาสูบฯ มีอัตราส่วน ROA และ ROE อยู่ที่ร้อยละ 26.78 และ 32.09 ตามลำดับ แม้จะอยู่ในระดับที่สูง แต่ก็มีแนวโน้มลดลงเมื่อเทียบกับสองปีที่ผ่านมา เช่นเดียวกับอัตรากำไรสุทธิที่มีแนวโน้มลดลง โดยอยู่ที่ร้อยละ 10.13

◆ **ผลการดำเนินงานโรงพยาบาลโรงงานยาสูบมีกำไรสุทธิ** : ในปี 57 มีผลการดำเนินงานดีขึ้นจาก 2 ปีที่ผ่านมาที่ประสบผลขาดทุน โดยมีกำไรสุทธิ 12 ลบ. ซึ่งเป็นผลมาจากรายได้ค่ารักษาพยาบาลที่เพิ่มขึ้น และค่าใช้จ่ายที่ลดลง

สรุปการดำเนินงานและข้อเสนอแนะ

สรุปการดำเนินงาน

- รยส. ผลิตบุหรี่รวมทั้งสิ้น 18 ตรา มีเพียง 4 ตราหลัก ที่มีผลต่อยอดจำหน่ายของ รยส. ได้แก่ กรองทิพย์ 90 สายฝน 90 WONDER รสอเมริกัน และรสเมนทอล และ SMS
- ผลการดำเนินงานในปี 57 ของโรงงานยาสูบฯ มีกำไรสุทธิลดลงเมื่อเทียบกับ 2 ปีก่อน โดยลดลงจากปีที่ผ่านมาถึง 1,214.4 ลบ. หรือคิดเป็นร้อยละ 16.2

ข้อเสนอแนะในการปรับปรุง/พัฒนารัฐวิสาหกิจ

- เร่งดำเนินการโครงการก่อสร้างโรงงานผลิตยาสูบแห่งใหม่ โดยเฉพาะการจัดซื้อเครื่องจักรให้สำเร็จตามกำหนดเวลา และให้ความสำคัญกับการบริหารความเสี่ยงของโครงการ
- การปรับการผลิตของบุหรี่ให้มีรูปภาพค่าเดือนเป็นไปตามประกาศกระทรวงสาธารณสุข เพื่อรักษายอดขายบุหรี่และส่วนแบ่งตลาด
- เพิ่มศักยภาพในการแข่งขันกับผลิตภัณฑ์บุหรี่จากต่างประเทศและรักษาส่วนแบ่งตลาดในประเทศ โดยเร่งพัฒนาคุณภาพของสินค้า รวมทั้งผลิตภัณฑ์ใหม่ และมุ่งส่งออกมากขึ้น เนื่องจากกำไรสุทธิมีแนวโน้มลดลง ประกอบกับโรงงานยาสูบฯ มียอดการส่งออกไปต่างประเทศที่ต่ำมากเมื่อเทียบกับยอดขายในประเทศ ทั้งยังมีจำนวนน้อยลงเมื่อเทียบกับยอดขายของปีที่ผ่านมา