



# สำนักงานคณะกรรมการนโยบายรัฐวิสาหกิจ กระทรวงการคลัง

## STATE ENTERPRISE REVIEW: รายงาน

สาขาอุตสาหกรรม  
และพาณิชย์กรรม

โรงงานยาสูบ กระทรวงการคลัง  
ไตรมาสที่ 2 ประจำปี 2557 (1 ม.ค. 57 – 31 มี.ค. 57)

**SOD:** ปรับสถานะองค์กรเป็นนิติบุคคล และเร่งรัดการก่อสร้างโรงงานผลิตยาสูบแห่งใหม่ รวมทั้ง รักษาส่วนแบ่งทางการตลาด

### สถานะการดำเนินงาน



ไม่มีปัญหา



มีปัญหาบางเรื่อง



ระมัดระวัง



วิกฤติ

### ข้อมูลทั่วไป

สังกัด: กระทรวงการคลัง

ประธานกรรมการ: นายสมชัย อภิวิวัฒน์พร

กรรมการผู้แทน กค.: 1.นายบุญชัย พิทักษ์ดำรงกิจ

2.นางสาวจุฬารัตน์ สุธีธร

ผู้อำนวยการ: นายต่อศักดิ์ โชติมงคล

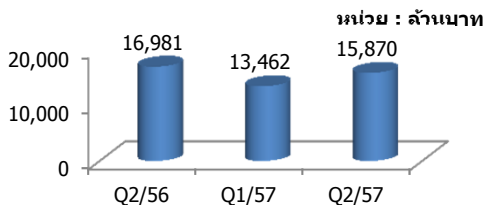
CFO: -

จำนวนพนักงาน: 3,307 คน

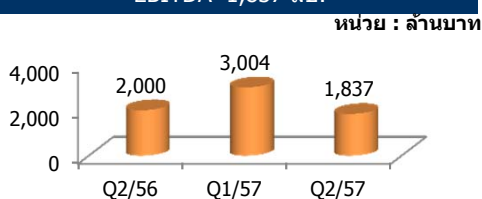
Website: www.thaitobacco.or.th

### ข้อมูลด้านการดำเนินงาน

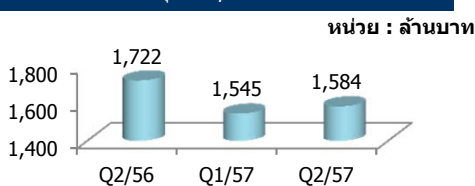
รายได้รวม 15,870 ลบ.



EBITDA 1,837 ลบ.

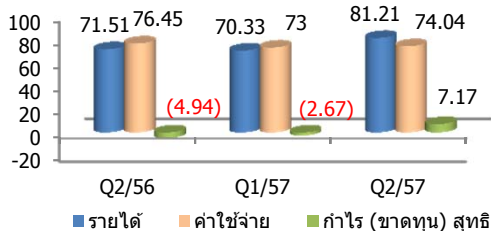


กำไรสุทธิ 1,584 ลบ.



### ผลการดำเนินงานโรงพยาบาลโรงงานยาสูบ

หน่วย : ล้านบาท



### โครงการก่อสร้างโรงงานผลิตยาสูบแห่งใหม่

• คณะรัฐมนตรีมีมติเมื่อวันที่ 22 ตุลาคม 2550 ให้โรงงานยาสูบดำเนินการก่อสร้างโรงงานผลิตยาสูบแห่งใหม่ ในพื้นที่นิคมอุตสาหกรรม หรือเขตอุตสาหกรรม โดยห่างจากกรุงเทพมหานครในรัศมีไม่เกิน 200 กิโลเมตรภายในวงเงินลงทุนของโครงการฯ ประมาณ 16,200 ล้านบาท ซึ่งโรงงานยาสูบฯ ได้ว่าจ้าง บริษัท ช.การช่าง จำกัด (มหาชน) เมื่อวันที่ 14 มิถุนายน 2554 เพื่อดำเนินการก่อสร้างอาคารโรงงานผลิต ที่สวนอุตสาหกรรมโรจนะ จังหวัดพระนครศรีอยุธยา และอยู่ระหว่างดำเนินการก่อสร้าง คาดว่าจะแล้วเสร็จในปี 2562 สำหรับการลงทุนก่อสร้างโรงงานผลิตยาสูบแห่งใหม่ที่จังหวัดเชียงใหม่ ยังไม่มีความชัดเจน

### การปรับเปลี่ยนองค์กรเป็นนิติบุคคลโรงงานยาสูบ

• ปัจจุบันโรงงานยาสูบฯ อยู่ระหว่างการทำความเข้าใจกับพนักงานโรงงานยาสูบ โดยโรงงานยาสูบฯ ดำเนินการศึกษาการปรับองค์กรโดยใช้พระราชบัญญัติ หรือพระราชกฤษฎีกา ซึ่งพนักงานยาสูบส่วนใหญ่เลือกการปรับองค์กรโดยพระราชกฤษฎีกา

### การปรับปรุงประสิทธิภาพของโรงพยาบาลโรงงานยาสูบ

• ในไตรมาส 2 ปี 2557 โรงพยาบาลโรงงานยาสูบเริ่มมีกำไรหลังจากมีผลขาดทุนอย่างต่อเนื่อง ซึ่งที่ผ่านมา จากผลประกอบการที่ขาดทุนอย่างต่อเนื่อง คณะกรรมการอำนวยการ รยส. จึงมีมติให้โรงพยาบาลปรับปรุงประสิทธิภาพโดยได้มีการว่าจ้างที่ปรึกษาจากสถาบันวิจัยและให้คำปรึกษาแห่งมหาวิทยาลัยธรรมศาสตร์ทำการศึกษาเพื่อยกย่องระเบียบการบริหารโรงพยาบาลให้มีประสิทธิภาพและคล่องตัว เพื่อใช้ในการบริหารจัดการโรงพยาบาลตามรูปแบบที่เหมาะสม ซึ่งคณะกรรมการอำนวยการ รยส. ได้มีมติเมื่อ 19 ก.ย. 56 ให้ดำเนินการ โดยการสรรหาพันธมิตรจากโรงเรียนแพทย์ภาครัฐ และในปี 2557 จะดำเนินการสรรหาพันธมิตรที่เป็นโรงเรียนแพทย์ภาครัฐ

### งบลงทุนประจำปี 2557

• ปัจจุบัน 6 เดือน โรงงานยาสูบฯ มีการเบิกจ่ายงบลงทุนจำนวน 161.31 ลบ. จากงบประมาณที่ได้รับการอนุมัติจากคณะรัฐมนตรีจำนวน 623.44 ลบ. คิดเป็นร้อยละ 25.87 ทั้งนี้ รยส. ได้รับอนุมัติและปรับปรุงงบลงทุนจำนวนทั้งสิ้น 11,904.46 ล้านบาทโดยเป็นส่วนงบลงทุนในโครงการก่อสร้างโรงงานยาสูบแห่งใหม่วงเงินเบิกจ่ายถึง 5,808.97 ล้านบาท แต่ยอดเบิกจ่ายจริงในรอบ 6 เดือน ปี 2557 ในส่วนของโครงการดังกล่าวเพียงร้อยละ 12.35 (ปัจจุบันอยู่ระหว่างขออนุมัติปรับปรุงงบลงทุนประจำปี 2557)

### ข้อมูลทางการเงินที่สำคัญ

หน่วย : ล้านบาท

	2556	6M/56 (ค.ค.55 - มี.ค. 56)	6M/57 (ค.ค.56 - มี.ค.)	%Chg	ม.ค.- มี.ค. 56	ม.ค.- มี.ค. 57	%Chg	ต.ค.- ธ.ค. 56	%Chg (QoQ)
<b>ฐานะทางการเงิน</b>									
เงินสด	14,041	8,923	7,691	(13.8%)	8,923	7,691	(13.8%)	11,095	(30.7%)
สินทรัพย์รวม	26,514	21,924	21,795	(0.6%)	21,924	21,795	(0.6%)	24,403	(10.7%)
หนี้สินรวม	4,251	3,527	3,577	1.4%	3,527	3,577	1.4%	3,682	(2.9%)
ทุนรวม	22,263	18,397	18,219	(1.0%)	18,397	18,219	(1.0%)	20,721	(12.1%)
กำไร(ขาดทุน)สะสม	7,073	7,293	7,446	2.1%	7,293	7,446	2.1%	8,618	(13.6%)
<b>ผลการดำเนินงาน</b>									
รายได้จากการดำเนินงาน	69,490	32,674	29,013	(11.2%)	16,815	15,726	(6.5%)	13,287	18.4%
รายได้รวม	70,183	33,016	29,329	(11.2%)	16,981	15,870	(6.5%)	13,462	17.9%
ค่าใช้จ่ายจากการดำเนินงาน	54,370	29,037	25,784	(11.2%)	14,905	13,978	(6.2%)	10,382	34.6%
ค่าใช้จ่ายรวม	62,702	29,509	26,200	(11.2%)	15,259	14,286	(6.4%)	11,917	19.9%
กำไรจากการดำเนินงาน	15,119	3,636	3,229	(11.2%)	1,910	1,748	(8.5%)	2,905	(39.8%)
ดอกเบี้ยจ่าย	0	0	0	-	0	0	-	0	-
ภาษีเงินได้นิติบุคคล	0	0	0	-	0	0	-	0	-
EBITDA	7,853	3,828	3,417	(10.7%)	2,000	1,837	(8.2%)	3,004	(38.9%)
กำไร(ขาดทุน)สุทธิ	7,481	3,507	3,129	(10.8%)	1,722	1,584	(8.0%)	1,545	2.5%
<b>อื่นๆ</b>									
ค่าใช้จ่ายพนักงาน	2,309	1,050	940	(10.5%)	581	512	(11.9%)	478.15	7.1%
กำไร (ขาดทุน) จากอัตราแลกเปลี่ยน	0	5	0	-	0	(0)	-	0	-
ค่าเสื่อมราคา/ค่าตัดจำหน่าย	372	192	188	(1.9%)	91	89	(1.6%)	98.79	(9.8%)
เงินนำส่ง/เงินปันผล	3,086	3,320	4,086	23.1%	3,320	4,086	23.1%	3,087	32.4%
เงินอุดหนุนจากงบประมาณ	0	0	0	-	0	0	-	0	-
งบลงทุน (เป้าหมาย)	2,982	3,925	623		802	148		24	
งบลงทุนเบิกจ่าย	1,129	353	161		185	119		43	
อัตราการเบิกจ่าย (%)	37.9%	9.0%	25.9%		23.1%	80.3%		174.5%	
<b>อัตราส่วนทางการเงิน</b>									
ROA	28.22%	31.99%	28.71%		31.41%	29.06%		25.33%	
ROE	33.60%	38.12%	34.35%		37.44%	34.77%		29.83%	
D/E (เท่า)	0.19	0.19	0.20		0.19	0.20		0.18	
Net Profit Margin	10.66%	10.62%	10.67%		10.14%	9.98%		11.48%	

ที่มา : งบการเงินเบื้องต้นไตรมาส 2 ปี 2557 ของ รยส.



# สำนักงานคณะกรรมการนโยบายรัฐวิสาหกิจ กระทรวงการคลัง

## STATE ENTERPRISE REVIEW: รายงาน

สาขาอุตสาหกรรม  
และพาณิชย์กรรม

โรงงานยาสูบ กระทรวงการคลัง  
ไตรมาสที่ 2 ประจำปี 2557 (1 ม.ค. 57 – 31 มี.ค. 57)

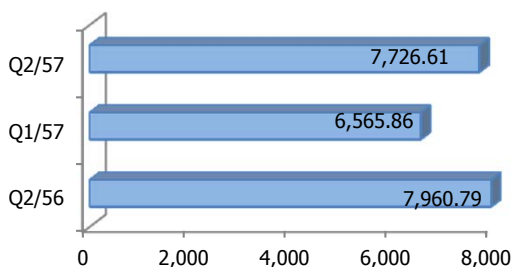
### นโยบายรัฐ

#### Statement of Direction (SOD)

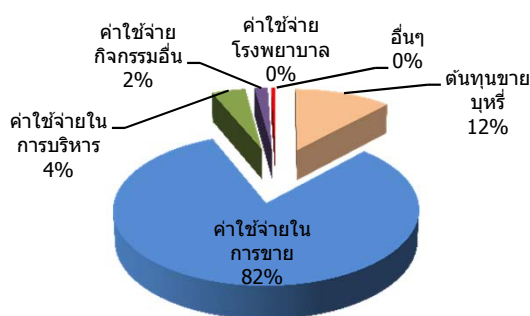
- ปรับสถานะองค์กรเป็นนิติบุคคล
- เร่งรัดการก่อสร้างโรงงานผลิตยาสูบแห่งใหม่
- ปรับปรุงโครงสร้าง/อัตราค่าจ้าง ให้สอดคล้องกับทิศทางการดำเนินงานในอนาคต
- วิเคราะห์การมีอยู่ของผลิตภัณฑ์ รวมถึงการวิจัยและพัฒนาผลิตภัณฑ์ใหม่ ให้สอดคล้องกับความต้องการของผู้บริโภค
- พัฒนาคุณภาพใบยาให้ได้มาตรฐาน เพื่อลดการนำเข้า

### ข้อมูลอื่นๆ ที่สำคัญ

ปริมาณการจำหน่ายบุหรี่ 7,726.61 ล้านมวน



### โครงสร้างค่าใช้จ่าย



### การประเมินผลการดำเนินงาน

ตัวชี้วัด	เป้าหมาย	ค่าจริง
<b>การดำเนินงานตามนโยบาย</b>		
1. ขาดทุนสุทธิของโรงพยาบาล	45	11.10
2. ร้อยละภาพรวมการเบิกจ่ายจริงในช่วงปี	90	97.88
<b>ทางการเงิน</b>		
1. กำไรสุทธิ* (ลบ.)	6,260	8,128
2. ค่า EP	0	1,038
<b>ไม่ใช่ทางการเงิน</b>		
1. คุณภาพบุหรี่ (ระดับ)	3.0000	4.0000
2. ผลผลิตต่อชั่วโมงการทำงาน (ล้านมวน/ชม.)	10.45	10.71
3. ส่วนแบ่งตลาด	76.00	75.70
4. อัตราหนี้โยกย้ายจากกระบวนการจัดหา (ระดับ)	3.0000	4.5333
<b>การบริหารจัดการองค์กร</b>		
1. บทบาทคณะกรรมการ	3.0000	3.8658
2. การบริหารความเสี่ยง	3.0000	2.9000
3. การควบคุมภายใน	3.0000	4.1800
4. การตรวจสอบภายใน	3.0000	4.0281
4. การบริหารจัดการสารสนเทศ	3.0000	3.8704
5. การบริหารทรัพยากรบุคคล	3.0000	3.6574

ผู้จัดทำ: นางสาววรรณพร อนันตพงษ์  
สำนัก : กองพัฒนารัฐวิสาหกิจ 1  
ผู้อำนวยการสำนัก : นายภูมิศักดิ์ อรัญญาเกษมสุข  
โทรศัพท์ : 02-298-5880-7 ต่อ 3112  
วันที่จัดทำ : 27 มิถุนายน 2557

### วิเคราะห์ผลการดำเนินงาน

- รายได้รวมและค่าใช้จ่ายรวมปรับตัวลดลง :** ใน Q2/57 โรงงานยาสูบฯ มีรายได้รวมจำนวน 15,870 ลบ. แม้จะเพิ่มขึ้นจากไตรมาสที่ผ่านมาแต่น้อยกว่าไตรมาสเดียวกันของปีก่อน โดยลดลงจำนวน 1,111 ลบ. ซึ่งเป็นผลมาจากการลดลงของรายได้จากการจำหน่ายผลิตภัณฑ์บุหรี่ทั้งในประเทศและต่างประเทศจำนวน 1,089 ลบ. คิดเป็นร้อยละ 6.47 การลดลงของดอกเบียร์ และรายได้อื่นๆ ที่ลดลง ประกอบกับมีขาดทุนจากอัตราแลกเปลี่ยนและขาดทุนจากการจำหน่ายสินทรัพย์ จากที่เคยมีกำไรใน Q2/56 ซึ่งรายได้ที่ลดลงดังกล่าวสอดคล้องกับปริมาณการจำหน่ายบุหรี่ที่ลดลง และเช่นเดียวกับค่าใช้จ่ายรวมใน Q2/57 ที่ลดลงจากไตรมาสเดียวกันของปีก่อนเช่นกัน โดยมีจำนวน 14,286 ลบ. ลดลง 973 ลบ. คิดเป็นร้อยละ 6.38 ซึ่งเป็นผลมาจากการลดลงของต้นทุนขาย ค่าใช้จ่ายในการขายและบริหาร และค่าใช้จ่ายอื่น ๆ ทั้งนี้ ค่าใช้จ่ายในการขายของโรงงานยาสูบฯ ซึ่งคิดเป็นสัดส่วนร้อยละ 82 ของค่าใช้จ่ายทั้งหมด ส่วนใหญ่เป็นค่าแถมปีและภาษีต่าง ๆ จำนวน 11,524 ลบ. จากจำนวนค่าใช้จ่ายในการขายทั้งหมด 11,689 ลบ.
- กำไรสุทธิลดลง :** ใน Q2/57 โรงงานยาสูบฯ มีกำไรสุทธิจำนวน 1,584 ลบ. ลดลงจาก Q2/56 ที่มีจำนวน 1,722 ลบ. จำนวน 138 ลบ. คิดเป็นร้อยละ 8.01 ซึ่งสาเหตุหลักมาจากรายได้จากการจำหน่ายบุหรี่ลดลง สอดคล้องกับกำไรจากการดำเนินงานและ EBITDA ที่ลดลงจากช่วงเดียวกันของปีก่อนเช่นกัน โดย EBITDA ลดลงจาก 2,000 ลบ. ใน Q2/56 เหลือ 1,837 ลบ.
- ฐานะการเงิน :** ใน Q2/57 โรงงานยาสูบฯ มีสินทรัพย์รวมจำนวน 21,795 ลบ. ลดลงจาก ณ สิ้นปีที่ผ่านมา โดยมีสาเหตุหลักมาจากการลดลงของเงินลงทุนชั่วคราวที่ลดลงกว่า 6,000 ลบ. มีหนี้สินรวมจำนวน 3,577 ลบ. และส่วนของทุนจำนวน 18,219 ลบ.
- ผลการดำเนินงานของโรงพยาบาลโรงงานยาสูบ ใน Q2/57 :** เริ่มปรับตัวดีขึ้นหลังจากขาดทุนอย่างต่อเนื่อง โดยมีกำไร 7.17 ลบ. ดีขึ้นจากที่ขาดทุนจำนวน 4.94 และ 2.67 ลบ. ในไตรมาสเดียวกันของปีก่อนและไตรมาสที่ผ่านมา เนื่องจากโรงงานยาสูบฯ มีรายได้จากคาร์รักษาพยาบาลเพิ่มขึ้นจาก Q2/56 จำนวน 9.93 ลบ. และค่าใช้จ่ายที่ลดลง 2.41 ลบ. ทั้งนี้ โรงงานยาสูบฯ มีนโยบายที่จะดำเนินการปรับปรุงประสิทธิภาพของโรงพยาบาลเอง เพื่อเป็นโรงพยาบาลสวัสดิการของโรงงานยาสูบฯ ต่อไป โดยมีนโยบายจะสรรหาพันธมิตรที่เป็นโรงเรียนแพทย์ภาครัฐ

### สรุปการดำเนินงานและข้อเสนอแนะ

#### สรุปการดำเนินงาน

- รยส. ผลิตบุหรี่รวมทั้งสิ้น 18 ตรา มีเพียง 4 ตราหลัก ที่มีผลต่อยอดขายของ รยส. ได้แก่ กรองทิพย์ 90 สายฝน 90 WONDER รสอเมริกัน และรสเมนทอล
- จากยอดการจำหน่ายบุหรี่ที่ลดลงทำให้โรงงานยาสูบฯ มีผลการดำเนินงานในไตรมาสนี้ลดลงจากปีก่อน แม้ว่าผลประกอบการโรงพยาบาลโรงงานยาสูบจะเริ่มปรับตัวดีขึ้นก็ตาม

#### ข้อเสนอแนะในการปรับปรุง/พัฒนารัฐวิสาหกิจ

- เนื่องจากโรงงานยาสูบฯ มีผลิตภัณฑ์บุหรี่หลายยี่ห้อ แต่ได้รับความนิยมไม่ทั่วถึง โรงงานยาสูบฯ จึงควรเร่งพัฒนาบุหรี่ที่ได้รับความนิยม เพื่อเพิ่ม Brand Royalty ของสินค้าของโรงงานยาสูบฯ
- ควรให้ความสำคัญกับการบริหารความเสี่ยงจากโครงการลงทุนของโรงงานยาสูบฯ ในกรณีที่ได้รับ ค่าใช้จ่าย และสถานการณ์ไม่เป็นไปตามเป้าหมาย
- เร่งชี้แจงและทำความเข้าใจกับบุคลากรในองค์กรในการปรับเปลี่ยนองค์กรให้มีสถานะเป็นนิติบุคคล เพื่อเพิ่มความชัดเจนในการปรับองค์กร และลดการต่อต้านจากพนักงาน
- การเตรียมการเพื่อรองรับการเปิดเสรีทางการค้า (AEC) และการแข่งขันที่รุนแรงมากขึ้น