



สำนักงานคณะกรรมการนโยบายรัฐวิสาหกิจ กระทรวงการคลัง STATE ENTERPRISE REVIEW: รายงาน

สาขาสื่อสาร

บริษัท ไปรษณีย์ไทย จำกัด

ไตรมาส 1 ประจำปี 2557 (1 ม.ค. 57 – 31 มี.ค. 57)

SOD เป็นผู้ให้บริการด้านเครือข่ายไปรษณีย์และโลจิสติกส์ของประเทศ เพื่อกระจายสินค้าและพัสดุภัณฑ์ได้อย่างรวดเร็ว ปลอดภัย และเป็นไปตามมาตรฐานสากล

สถานะการดำเนินงาน



ไม่มีปัญหา



มีปัญหาบางเรื่อง



ระมัดระวัง



วิกฤติ

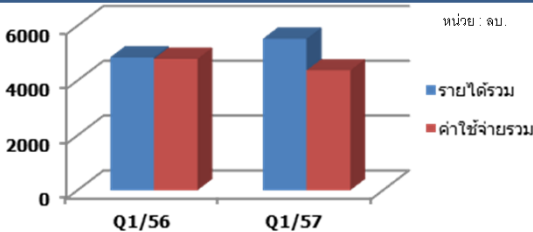
ปณท มีค่าใช้จ่ายเกี่ยวกับพนักงานเป็นจำนวนมาก และมีแนวโน้มที่จะสูงขึ้น เนื่องจากเป็นธุรกิจไปรษณีย์ใช้ทรัพยากรบุคคลเป็นหลัก ขณะที่ธุรกิจหลัก คือ ธุรกิจสื่อสาร ที่ส่วนหนึ่งถูกจำกัดอัตราค่าบริการ ปณท จึงควรหารายได้จากกิจกรรมอื่นๆ ของ ปณท และสร้างแผนงานรองรับในการใช้ทรัพยากรบุคคลขององค์กรให้เกิดประโยชน์สูงสุด

ข้อมูลทั่วไป

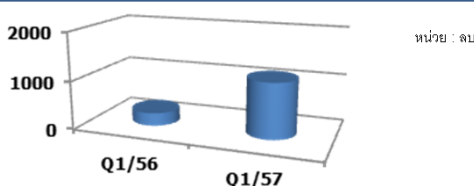
สังกัด : กระทรวงเทคโนโลยีสารสนเทศและการสื่อสาร
ประธานกรรมการ : ดร. นงลักษณ์ พินัยนิติศาสตร์
กรรมการผู้แทน กค. : นางตฤษา ยินดีพิธ, นายนวนรัตน์ โชติคฤกษ์
ผู้อำนวยการ (CEO) : นางสาวอานุสรา จิตต์มิตรภาพ
CFO : นางสมร เทิดธรรมพิบูล
จำนวนพนักงาน : 22,570 คน
Website : www.thailandpost.co.th

ข้อมูลด้านการดำเนินงาน

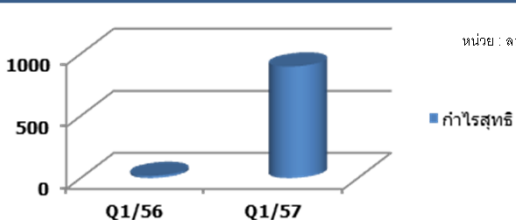
รายได้และค่าใช้จ่ายรวม



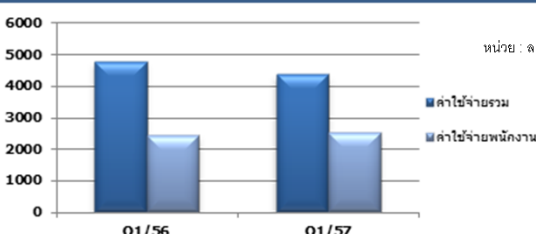
EBITDA



กำไรสุทธิ



ค่าใช้จ่ายรวมและค่าใช้จ่ายพนักงาน



ที่มา : งบการเงินเบื้องต้น Q1/2557 ของบริษัท ไปรษณีย์ไทย จำกัด

■ บริษัท ไปรษณีย์ไทย จำกัด (ปณท) ได้แบ่งตลาดบริการไปรษณีย์ออกเป็น 4 กลุ่มธุรกิจ คือ ธุรกิจบริการสื่อสาร ธุรกิจบริการขนส่ง ธุรกิจค้าปลีก ธุรกิจบริการการเงิน โดยธุรกิจบริการสื่อสาร เป็นธุรกิจที่สร้างรายได้ให้ ปณท มากที่สุด ซึ่งในปี 2557 ปณท มีแนวทางการพัฒนาองค์กรในภาพรวมที่เป็นวัตถุประสงค์เชิงยุทธศาสตร์ คือ

1. ความก้าวหน้าทางเทคโนโลยีและวิถีชีวิตของคนรุ่นใหม่เปลี่ยนไปสู่สังคมออนไลน์มากยิ่งขึ้น
2. ภาระต้นทุนในการรักษาสถานะและขีดความสามารถของเครือข่ายไปรษณีย์เพิ่มสูงขึ้น
3. คู่แข่งขันเอกชนข้ามชาติหันมาแข่งขันในกลุ่มบริการภายในประเทศมากขึ้นหลังจากเปิดเสรี AEC
4. ความต้องการบริการขนส่งและโลจิสติกส์และบริการรองรับธุรกิจ e-commerce มีแนวโน้มเพิ่มขึ้น
5. ธุรกิจเครือข่ายให้บริการแข่งขันกันจัดตั้งเครือข่ายของตนเองมากขึ้นโดยมุ่งไปที่แหล่งชุมนุมชนในพื้นที่ต่างๆ
6. โอกาสในการขยายตัวของบริการพัสดุไปรษณีย์ บริการไปรษณีย์ด่วนพิเศษ และบริการการเงินในกลุ่มประเทศสมาชิก AEC

■ ปณท ได้ดำเนินโครงการที่มีชื่อว่า โครงการจัดตั้งศูนย์บริการธุรกิจไปรษณีย์และสถานีบริการน้ำมันพร้อมสวนป่า (post park by PTT) โดย ปจบ. โครงการอยู่ระหว่างการปรับรูปแบบแบบแปลนใหม่ ซึ่งเดิมภายในโครงการประกอบด้วย สถานีบริการน้ำมันสวัสดิการ ร้านค้าสวัสดิการ ร้าน post office และ philatelic center แต่ตัดในส่วนอาคารอรรถุทัยไทย และ fit station เพื่อสงวนไว้สำหรับขยายงานในอนาคต ปจบ. อยู่ระหว่างการพิจารณาของสำนักโยธา เพื่อแจ้งสำนักงานเขตหลักสี่ต่อไป

■ ปณท ได้รับเลือกจากที่ประชุม ASEAN Postal Business Meeting ครั้งที่ 19 ให้ทำหน้าที่ประธานการประชุมอย่างน้อย 2 สมัย โดยเริ่มตั้งแต่วันที่ 1 ม.ค 2556 เป็นต้นไป โดยในปี 2557 นางสาวอานุสรา จิตต์มิตรภาพ ได้รับการเสนอชื่อเป็นประธานในการประชุมดังกล่าว และการประชุม ASEANPOST++ Business Meeting ประจำปี 2557 อีกสมัย ในฐานะผู้แทน ปณท เพื่อความต่อเนื่องในการดำเนินงานและติดตามความคืบหน้าการดำเนินงานที่สืบเนื่องจากการประชุมครั้งที่ที่ผ่านมา

ข้อมูลทางการเงินที่สำคัญ

บริษัท ไปรษณีย์ไทย จำกัด							
หน่วย : ล้านบาท	2554	2555	2556	%Chg	Q1 2556	Q1 2557	%Chg
ฐานะการเงิน							
เงินสด	4,049	3,143	3,598	12.65	5,351	5,593.95	4.54
สินทรัพย์รวม	18,085	19,092	20,247	5.70	20,835	21,591.68	3.63
หนี้สินรวม	8,244	8,746	8,084	-8.19	9,614	8,552.98	-11.04
ทุนรวม	9,841	10,346	12,163	14.94	11,221	13,038.70	16.20
รายได้สูง (ต่ำ) กว่าค่าใช้จ่ายสะสม	8,591	9,096	10,788	15.69	9,971	11,663.70	16.98
ผลการดำเนินงาน							
รายได้จากการดำเนินงาน	15,727	17,822	18,992	6.16	4,751.0	5,433	14.35
รายได้รวม	16,021	18,257	19,392	5.85	4,846	5,527	14.04
ค่าใช้จ่ายจากการดำเนินงาน	14,846	14,722	15,176	2.99	3,640.0	3,955	8.66
ค่าใช้จ่ายรวม	15,402	16,559	17,752	6.72	4,792	4,371	-8.78
กำไรจากการดำเนินงาน	881	3,100	3,816	18.76	1,111	1,478	33.00
ดอกเบี้ยจ่าย	0	0	0	0.00	0	0	0.00
ภาษีเงินได้นิติบุคคล	313	563	128.15	0.00	37.35	259	0.00
EBITDA	1,882	4,106	2,224	-84.62	267	1,138	325.91
รายได้สูง (ต่ำ) กว่าค่าใช้จ่ายสุทธิ	306	1,135	1,224	7.30	17	897	5195.98
อื่นๆ							
ค่าใช้จ่ายพนักงาน	8,587	9,250	9,855	6.14	2,438.05	2,516.28	3.21
กำไร (ขาดทุน) จากอัตราแลกเปลี่ยน	9	12	-	0.00	1.99	11.37	471.36
ค่าเสื่อมราคา/ค่าตัดจำหน่าย	1,001	1,006	999.66	-0.63	250.37	241.84	-3.41
เงินนำส่ง/เงินปันผล	-	645	265	0.00	-	-	-
เงินอุดหนุนจากงบประมาณ	0	0	0	0.00	0	0	0.00
งบลงทุน (เป้าหมาย)	1,050	800	1,100	0.00	143	100.05	
งบลงทุนเบิกจ่าย	970	777	1,075	0.00	189	185.65	
อัตราการเบิกจ่าย (%)	92.38	97.125	97.73%	0.00	132.17	185.56	
อัตราส่วนทางการเงิน							
ROA	1.7%	5.94%	6.05%		0.33%	16.61%	
ROE	3.1%	11.0%	10.1%		0.6%	27.5%	
D/E (เท่า)	0.84	0.85	0.66		0.86	0.66	
Net Profit Margin	1.91%	6.22%	6.31%		0.35%	16.22%	

ที่มา : งบการเงินเบื้องต้นของของ ปณท



สำนักงานคณะกรรมการนโยบายรัฐวิสาหกิจ
สาขาสื่อสาร

สำนักงานคณะกรรมการนโยบายรัฐวิสาหกิจ กระทรวงการคลัง STATE ENTERPRISE REVIEW: รายงาน

บริษัท ไปรษณีย์ไทย จำกัด
ไตรมาส 1 ประจำปี 2557 (1 ม.ค. 57 – 31 มี.ค. 57)

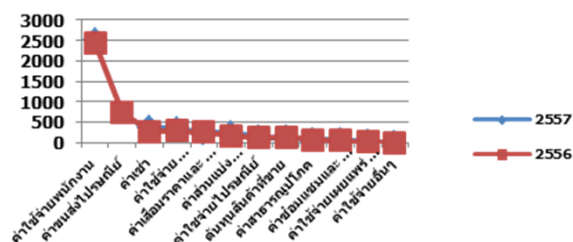
นโยบายรัฐ

การดำเนินงานตามนโยบายรัฐบาล

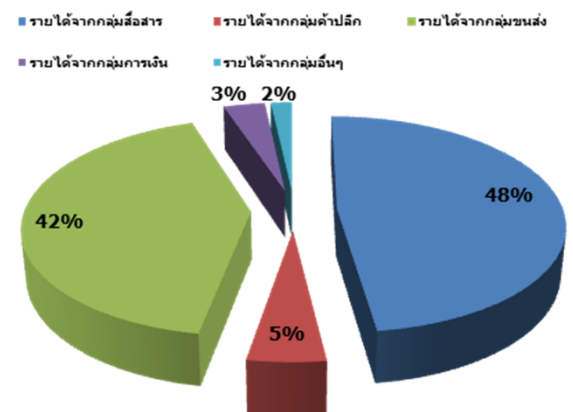
- ▶ ปณท จะเข้าร่วมการประชุม ASEAN Postal Business Meeting ครั้งที่ 21 และการประชุม ASEANPOST++Business Meeting ประจำปี 2557 เพื่อรับทราบและติดตามความคืบหน้าการดำเนินงานที่สืบเนื่องจากการประชุมครั้งที่ผ่านๆ มา โดยการประชุมทั้ง 2 นี้ ถูกจัดขึ้นมาเพื่อพิจารณาให้ความเห็นชอบ รับทราบ และแลกเปลี่ยนข้อคิดเห็นเกี่ยวกับการพัฒนาคุณภาพบริการไปรษณีย์ และพัฒนาบริการต่างๆ เพื่อความก้าวหน้าของกิจการไปรษณีย์
- ▶ ปณท ลงนามในความร่วมมือด้านบริการไปรษณีย์และบริการการเงินระหว่างการไปรษณีย์เวียดนามและ ปณท โดยร่วมประชุม Kick-off meeting และลงนามในบันทึกความเข้าใจว่าด้วยความร่วมมือด้านบริการไปรษณีย์และบริการการเงินระหว่างการไปรษณีย์เวียดนามและ ปณท

ข้อมูลอื่นๆ ที่สำคัญ

โครงสร้างค่าใช้จ่ายรวมของ ปณท



สัดส่วนรายได้ของกลุ่มธุรกิจ ปณท



การประเมินผลการดำเนินงาน

เกณฑ์วัดการดำเนินงาน	ผลการดำเนินงาน
1. การดำเนินการตามนโยบาย	
2. ผลการดำเนินงานของรัฐวิสาหกิจ	4.2947
กำไรก่อนหักโบนัสและภาษี	5.0000
ค่าใช้จ่ายพนักงานต่อรายได้จากการดำเนินงาน	5.0000
รายได้จากการจำหน่ายสินค้าไปรษณีย์	2.4848
รายได้จากธุรกิจโลจิสติกส์	2.1068
ความสามารถในการบริหารแผนลงทุน	5.0000
ระดับความพึงพอใจ	4.2900
3. การบริหารจัดการองค์กร	3.6333
ภาพรวม	4.0632

ผู้จัดทำ : นางสาวชนิกันต์ สุขชะเสริมสุข
 สำนัก : พัฒนารัฐวิสาหกิจ 2
 ผู้อำนวยการสำนัก : นางสาวจุฑารสา กาญจนสาย
 โทรศัพท์ : 02-298-5880 ต่อ 2170
 วันที่จัดทำ : 26 มิถุนายน 2557

วิเคราะห์ผลการดำเนินงาน

- ▶ ปณท มีผลการดำเนินงานใน Q1/57 โดยมีผลกำไรสุทธิจำนวน 897 ลบ. เพิ่มขึ้นจาก Q1/56 จำนวน 879.68 ลบ. โดย ปณท มีรายได้จากการดำเนินงานใน Q1/57 จำนวน 5,433 ล้านบาท ซึ่งส่วนใหญ่เป็นรายได้จากกลุ่มธุรกิจสื่อสารจำนวน 2,607.06 ล้านบาท รองลงมาคือกลุ่มธุรกิจขนส่งจำนวน 2,284.94 ล้านบาท เพิ่มขึ้นจากไตรมาส Q1/56 จำนวน 314.13 ลบ. คิดเป็นร้อยละ 15.94 ในขณะเดียวกัน Q1/57 ค่าใช้จ่ายรวมของ ปณท.ใน Q1/57 ลดลงจำนวน 420.90 ลบ. โดยใน Q1/57 ปณท มีกำไรสุทธิเพิ่มขึ้นจาก Q1/56 จำนวน 879.68 ล้านบาท
- ▶ สิ้นทรัพย์รวม Q1/57 จำนวน 21,591.68 ลบ. เพิ่มขึ้นจาก Q1/56 จำนวน 1,344.78 ลบ. คิดเป็นร้อยละ 6.64 โดยใน Q1/56 มีสิ้นทรัพย์จำนวน 20,246.90 ลบ. เนื่องจาก ปณท. มีทั้งสิ้นทรัพย์หมุนเวียนและไม่หมุนเวียนเพิ่มขึ้นจาก Q1/56 โดยเฉพาะเงินสดและรายการเทียบเท่าเงินสด และรายได้ค้างรับ เพิ่มขึ้นจาก Q1/56 อย่างเห็นได้ชัด จำนวน 1,995.59 และ 298.55 ลบ. ตามลำดับ ส่วนสิ้นทรัพย์ไม่หมุนเวียน มีเงินลงทุนระยะยาวที่เพิ่มขึ้นอย่างเห็นได้ชัดใน Q1/57 จำนวน 200 ล้านบาท เนื่องจาก ปณท มีเงินสดประเภทเงินฝากประจำไม่เกิน 3 เดือน และเงินฝากกระแสรายวันเพิ่มขึ้นจาก Q1/56 โดยรวมถึงเงินลงทุนระยะยาวประเภทเงินฝากธนาคารประจำ 18 เดือน ที่มีจำนวนเพิ่มขึ้นด้วย
- ▶ หนี้สินรวม Q1/57 มีจำนวน 8,552.98 ลบ. เพิ่มขึ้นจาก Q1/56 จำนวน 469.35 ลบ. คิดเป็นร้อยละ 5.80 ซึ่งใน Q1/56 มีหนี้สินรวมเท่ากับ 8,083.63 ลบ. เนื่องจากใน Q1/57 ปณท. มีจำนวนหนี้สินหมุนเวียน โดยเฉพาะในส่วนของการชำระระหว่างประเทศ และค่าใช้จ่ายค้างจ่ายเพิ่มขึ้นจำนวน 55.48 ลบ. และ 116.73 ลบ. ตามลำดับ นอกจากนี้ หนี้สินหมุนเวียนอื่นใน Q1/57 ยังมีจำนวนเพิ่มขึ้นเช่นกัน เป็นจำนวน 25.09 ลบ.
- ▶ ค่าใช้จ่ายรวม Q1/57 มีจำนวน 4,370.88 ลบ. ลดลงจาก Q1/56 จำนวน 420.90 ลบ. โดยใน Q1/56 ปณท. มีค่าใช้จ่ายรวมเท่ากับ 4,791.78 ลบ. โดย ปณท มีค่าใช้จ่ายในส่วนค่าใช้จ่ยอื่นๆ ลดลงเป็นอย่างมากจำนวน 728.42 ลบ. แม้จะมีค่าใช้จ่ายในส่วนต้นทุนขายและให้บริการเพิ่มขึ้นจาก Q1/56 เท่ากับ 326.64 ล้านบาทก็ตาม ทั้งนี้ ใน Q1/57 ปณท. ไม่มีค่าใช้จ่ายในส่วนเงินชดเชยทดแทนโครงการลาออกก่อนเกษียณอายุ โดยใน Q1/56 ปณท. มีค่าใช้จ่ายในส่วนนี้จำนวน 726.35 ล้านบาท
- ▶ ในส่วนบริษัท ไปรษณีย์ไทยดีสทริบิวชั่น จำกัด ที่จัดตั้งขึ้นตามมติ ครม. เมื่อวันที่ 22 ตุลาคม 2556 เพื่อบริหารจัดการเกี่ยวกับเส้นทางขนส่ง การจำหน่าย การบรรจุหีบห่อ การจัดเก็บและกระจายสินค้ารวมทั้งให้บริการเสริมอื่นๆ ที่เกี่ยวข้อง โดยให้ ปณท. ถือหุ้นร้อยละ 100 โดยบริษัท ไปรษณีย์ไทยดีสทริบิวชั่น จำกัด มีเงินลงทุนจำนวน 350 ล้านบาท เป็นทุนจดทะเบียน โดยจดทะเบียนจัดตั้งบริษัทเมื่อวันที่ 9 มกราคม 2557 โดยเมื่อวันที่ 12 มีนาคม 2557 และชำระค่าหุ้นร้อยละ 25 เป็นเงินจำนวน 87.50 ล้านบาท แล้ว ปจ. อยู่ระหว่างการจัดทำร่างระเบียบต่างๆ เพื่อรองรับการดำเนินงานของบริษัทลูก และรวมถึงการวางแผนดำเนินงานของบริษัทลูกด้วย

สรุปการดำเนินงานและข้อเสนอแนะ

สรุปการดำเนินงานโดยรวม

- ▶ ปณท มีการให้บริการ แบ่งออกเป็น 4 กลุ่มธุรกิจ ได้แก่
 1. กลุ่มธุรกิจสื่อสาร ได้แก่ บริการส่งจดหมาย ไปรษณีย์บัตร ของดีพิมพ์ จดหมายลงทะเบียน ไปรษณีย์ด่วนพิเศษ (EMS) ไปรษณีย์ภัณฑ์
 2. กลุ่มธุรกิจขนส่ง ได้แก่ บริการส่งพัสดุไปรษณีย์ พัสดุไปรษณีย์ พัสดุไปรษณีย์เก็บเงินปลายทาง บริการ Logispost
 3. กลุ่มธุรกิจค้าปลีก ได้แก่ บริการขายไปรษณีย์กรเพื่อการสะสม และบริการรับฝากสินค้าจากที่ต่างๆ
 4. กลุ่มธุรกิจการเงิน ได้แก่ บริการธนาคารดี ธนาคารดีออนไลน์ ตัวแลกเงิน pay at post
- ▶ ข้อเสนอแนะในการปรับปรุง/พัฒนารัฐวิสาหกิจ
 - ▶ ปณท ควรมีการกำหนด Roadmap ให้ชัดเจนทั้งระยะสั้นระยะยาว ว่าองค์กรจะดำเนินการไปในทิศทางใดใน เนื่องจากจากการเปิดเสรีทางการค้า
 - ▶ ปณท ควรมีการปรับตัวและหาวิธีการในการลดต้นทุนค่าใช้จ่ายในส่วนพนักงาน และเร่งหารายได้ในกลุ่มธุรกิจอื่นของ ปณท นอกจากบริการทางด้านการสื่อสาร ประเภทจดหมายและไปรษณีย์ ที่ ปณท ได้รับสิทธิ อำนาจจากพระราชบัญญัติไปรษณีย์พ.ศ. 2477