



# สำนักงานคณะกรรมการนโยบายรัฐวิสาหกิจ กระทรวงการคลัง STATE ENTERPRISE REVIEW: รายงาน

## การประปาส่วนภูมิภาค (กปภ.)

ไตรมาส 1 ประจำปี 2558 (1 ต.ค. 57 – 31 ธ.ค. 57)

สาขาสาธารณสุขการ

SOD: ปรับปรุงขยายโครงการระบบประปาในพื้นที่ภูมิภาคอย่างทั่วถึงและมีประสิทธิภาพ รวมถึงจัดหาและพัฒนาแหล่งน้ำดิบให้เพียงพอและบริหารต้นทุนให้มีประสิทธิภาพ

### สถานะการดำเนินงาน



ไม่มีปัญหา



มีปัญหาบางเรื่อง



ระมัดระวัง



วิกฤติ

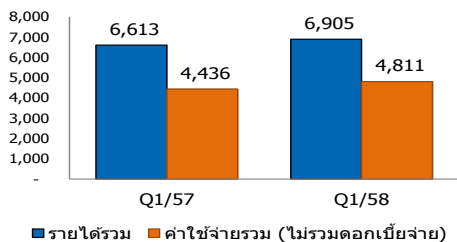
เมื่อวันที่ 1 ตุลาคม 2554 กปภ. ได้ถือปฏิบัติตามมาตรฐานการบัญชีและมาตรฐานการรายงานทางการเงินของไทย (TFRS) ซึ่งปรับให้สอดคล้องกับมาตรฐานการรายงานทางการเงินระหว่างประเทศ (IFRS) ซึ่งอาจส่งผลกระทบต่อบัญชีต่อสินทรัพย์และหนี้สินในปีแรกที่มีการถือปฏิบัติตาม TFRS ทั้งนี้ ผลที่เกิดขึ้นเป็นเพียงผลกระทบทางด้านบัญชี อย่างไรก็ตามผลกระทบของการของ กปภ. จากการดำเนินงานยังคงเพิ่มขึ้นอย่างต่อเนื่อง

### ข้อมูลทั่วไป

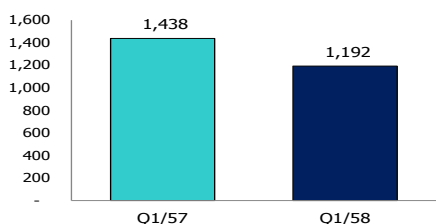
สังกัด: กระทรวงมหาดไทย  
ประธานกรรมการ: นายจิรัชย์ มูลทองโร่ย  
กรรมการผู้แทน กค.: นายสมชาย พูลสวัสดิ์  
ผู้อำนวยการ: นางรัตนา กิจวรรณ  
CFO: นางสาวอรพิน ฉัตรวนิก  
จำนวนพนักงาน: 7,241 คน  
Website: www.pwa.co.th

### ข้อมูลด้านการดำเนินงาน

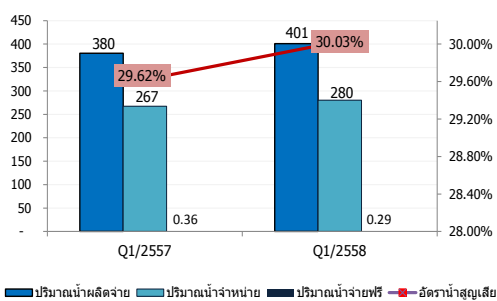
รายได้และค่าใช้จ่ายรวม (ล้านบาท)



กำไรสุทธิ (ล้านบาท)



ปริมาณน้ำ (ล้าน ลบ. ม.) และอัตราน้ำสูญเสีย (%)



❖ จากการคาดการณ์เกี่ยวกับสถานการณ์ภัยแล้งซึ่งอาจจะส่งผลกระทบต่อปริมาณน้ำในแหล่งน้ำดิบต่างๆ สำหรับผลิตน้ำประปาได้ กปภ. จึงเตรียมมาตรการป้องกันและลดผลกระทบจากภัยแล้ง โดยในระยะสั้น ได้แก่ การสำรวจและประเมินปริมาณน้ำ พร้อมทำแผนบริหารความเสี่ยงของ กปภ. สาขาต่างๆ จัดหาแหล่งน้ำดิบสำรอง การบริหารเวลาจ่ายน้ำ จัดตั้งศูนย์การประสานงานแก้ไขปัญหาภัยแล้งทั้งส่วนกลางและส่วนภูมิภาคใน กปภ. เขต ทั้ง 10 เขต การประชาสัมพันธ์ให้ประชาชนทราบถึงสถานการณ์ภัยแล้งพร้อมทั้งรณรงค์การประหยัดน้ำ รวมถึงประสานกับหน่วยงานที่เกี่ยวข้องเพื่อเตรียมความพร้อมด้านต่างๆ ในส่วนของระยะยาว ได้แก่ จัดทำแผนแม่บทพัฒนาแหล่งน้ำทั้ง 25 ลุ่มน้ำ จัดหาและพัฒนาแหล่งน้ำดิบให้เพียงพอในระยะยาว จัดทำโครงการลงทุนเพื่อแก้ปัญหาแหล่งน้ำประจําปี จัดทำโครงการติดตั้งระบบฝาระวังและเตือนภัยแหล่งน้ำ การประสานและบูรณาการกับหน่วยงานต่างๆ เพื่อเพิ่มประสิทธิภาพการบริหารจัดการน้ำ

❖ ผลการดำเนินงานของ กปภ. Q1/58 มีกำไรสุทธิจำนวน 1,192 ลบ. ลดลงจาก Q1/57 จำนวน 246 ลบ. หรือลดลงคิดเป็นร้อยละ 17 เนื่องจากค่าใช้จ่ายรวมเพิ่มขึ้น โดย Q1/58 มีค่าใช้จ่ายรวมจำนวน 4,811 ลบ. เพิ่มขึ้นจาก Q1/57 จำนวน 375 ลบ. หรือเพิ่มขึ้นคิดเป็นร้อยละ 8 สาเหตุหลักมาจากค่าใช้จ่ายจากการดำเนินงานเพิ่มขึ้นจาก Q1/57 จำนวน 404 ลบ. ในขณะที่ค่าใช้จ่ายอื่นลดลงจาก Q1/57 จำนวน 29 ลบ. อีกทั้ง ดอกเบี้ยจ่ายเพิ่มขึ้นจาก Q1/57 จำนวน 163 ลบ. อย่างไรก็ตามรายได้รวมเพิ่มขึ้น โดย Q1/58 มีรายได้รวมจำนวน 6,905 ลบ. เพิ่มขึ้นจาก Q1/57 จำนวน 292 ลบ. หรือเพิ่มขึ้นคิดเป็นร้อยละ 4 สาเหตุหลักมาจากรายได้จากการดำเนินงานเพิ่มขึ้นจาก Q1/57 จำนวน 249 ลบ. หรือเพิ่มขึ้นคิดเป็นร้อยละ 4 รองลงมาเป็นกำไรเพิ่มขึ้นของกำไรจากการลงทุนในบริษัทรวมเพิ่มขึ้นจาก Q1/57 จำนวน 58 ลบ. หรือเพิ่มขึ้นคิดเป็นร้อยละ 69 ในขณะที่รายได้อื่นลดลงจาก Q1/57 จำนวน 14 ลบ. ทั้งนี้ การเพิ่มขึ้นของค่าใช้จ่ายรวมที่มากกว่าการเพิ่มขึ้นของรายได้จึงทำให้กำไรสุทธิ Q1/58 ลดลง

### ข้อมูลทางการเงินที่สำคัญ

หน่วย: ล้านบาท

	2555	2556	2557	%Chg	ต.ค. 56 - ธ.ค. 56	ต.ค. 57 - ธ.ค. 57	%Chg
<b>ฐานะทางการเงิน</b>							
เงินสด	6,757	9,890	5,780	-42%	7,889	5,741	-27%
สินทรัพย์รวม	83,556	89,901	91,431	2%	87,863	92,331	5%
หนี้สินรวม	55,036	58,050	56,479	-3%	54,578	56,224	3%
ทุนรวม	28,520	31,851	34,952	10%	33,285	36,107	8%
กำไร(ขาดทุน)สะสม	(5,054)	(1,690)	1,415	-184%	(253)	2,607	-1131%
<b>ผลการดำเนินงาน</b>							
รายได้จากการดำเนินงาน	21,175	25,124	26,017	4%	6,219	6,468	4%
รายได้รวม	22,749	26,956	27,820	3%	6,613	6,905	4%
ค่าใช้จ่ายจากการดำเนินงาน	16,351	18,542	18,831	2%	4,392	4,796	9%
ค่าใช้จ่ายรวม	16,477	18,643	19,072	2%	4,436	4,811	8%
กำไรจากการดำเนินงาน	4,824	6,582	7,186	9%	1,827	1,672	-9%
ดอกเบี้ยจ่าย	2,243	1,852	2,758	49%	739	902	22%
ภาษีเงินได้นิติบุคคล	0	0	0		0	0	
EBITDA	8,315	10,231	11,209	10%	2,819	2,709	-4%
กำไร(ขาดทุน)สุทธิ	4,029	6,461	5,990	-7%	1,438	1,192	-17%
<b>อื่นๆ</b>							
ค่าใช้จ่ายพนักงาน	2,902	3,569	3,656	2%	759	902	19%
กำไร (ขาดทุน) จากอัตราแลกเปลี่ยน	0	0	0		0	0	
ค่าเสื่อมราคา/ค่าตัดจำหน่าย	3,491	3,649	4,023	10%	992	1,037	5%
เงินนำส่ง/เงินรับสม	1,162	0	5,679	N.A.	1,923	1,000	-48%
เงินอุดหนุนจากงบประมาณ	769	1,449	1,408	-3%	116	728	526%
งบลงทุน (เป้าหมาย)	5,593	6,754	9,000	33%	770	1,424	85%
งบลงทุนเบิกจ่าย	5,460	6,754	8,826	31%	939	2,013	114%
อัตราการเบิกจ่าย (%)	97.62%	100%	98.06%		121.92%	141.35%	
<b>อัตราส่วนทางการเงิน</b>							
ROA	4.82%	7.19%	6.55%		6.55%	5.17%	
ROE	14.13%	20.29%	17.14%		17.28%	13.21%	
D/E (เท่า)	1.93	1.82	1.62		1.64	1.56	
Net Profit Margin	17.71%	23.97%	21.53%		21.74%	17.27%	

ที่มา :งบการเงินประจำปีบัญชี 2555, 2556 และ 2557 เป็นงบการเงินที่ สดง. รับรองแล้ว  
งบการเงินไตรมาส 1 ปี 2557 เป็นงบการเงินที่สอบทานแล้ว ส่วนไตรมาส 1 ปี 2558 เป็นงบการเงินเบื้องต้น  
หมายเหตุ : 1. เงินสด เท่ากับเงินสดและรายการเทียบเท่าเงินสด และเงินลงทุนชั่วคราว  
2. ดอกเบี้ยจ่ายเป็นการยกเว้นทางการเงินในงบกำไรขาดทุน  
3. ค่าใช้จ่ายรวมยังไม่รวมดอกเบี้ยจ่ายและภาษีเงินได้



# สำนักงานคณะกรรมการนโยบายรัฐวิสาหกิจ กระทรวงการคลัง STATE ENTERPRISE REVIEW: รายงาน

## การประปาส่วนภูมิภาค (กปภ.)

ไตรมาส 1 ประจำปี 2558 (1 ต.ค. 57 – 31 ธ.ค. 57)

### สาขาสาธารณูปการ

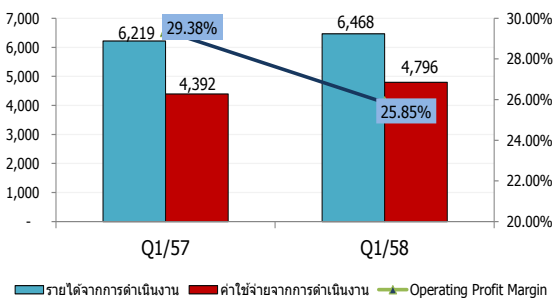
### นโยบายรัฐ

#### การดำเนินงานตามนโยบาย

- กปภ. ให้ความสำคัญต่อการเบิกจ่ายงบลงทุนตามนโยบายของภาครัฐที่เร่งรัดการลงทุนของรัฐวิสาหกิจเพื่อช่วยขับเคลื่อนเศรษฐกิจ โดยผู้บริหารระดับสูงมีการประชุมติดตามและเร่งรัดการเบิกจ่ายงบลงทุน รวมถึงเร่งรัดการดำเนินงานสำรวจออกแบบให้แล้วเสร็จเพื่อจะทำได้ดำเนินการโครงการก่อสร้างให้เป็นไปตามเป้าหมาย ทั้งนี้ Q1/58 กปภ. มีการเบิกจ่ายงบลงทุนสูงกว่าเป้าหมาย โดยมีการเบิกจ่ายงบลงทุนเท่ากับ 2,013 ลบ.

#### ข้อมูลอื่นๆ ที่สำคัญ

##### รายได้และค่าใช้จ่ายจากการดำเนินงาน (ล้านบาท)



#### ต้นทุนและกำไรผลิตสุบจ่ายน้ำ

ต้นทุนสุบจ่ายต่อ 1 ลบ.ม. (บาท)	Q1/57 (ล้านบาท)	Q1/58 (ล้านบาท)	% Change	% Portion
ค่าน้ำดิบ	1,782	1,889	6%	35%
ค่าใช้จ่ายพนักงาน	759	902	19%	17%
ค่าไฟฟ้า	463	525	13%	10%
ค่าสารเคมี	104	114	10%	2%
ค่าวัสดุ	225	274	22%	5%
ค่าเสื่อมและค่าใช้จ่ายตัดจ่าย	992	1,037	5%	19%
ค่าใช้จ่ายอื่น*	503	651	30%	12%
<b>รวม</b>	<b>4,828</b>	<b>5,393</b>	<b>12%</b>	<b>100%</b>
ต้นทุนสุบจ่ายต่อ 1 ลบ.ม. (บาท)	<b>12.69</b>	<b>13.46</b>	<b>6%</b>	

หมายเหตุ \*ปรับปรุงบัญชีค่าใช้จ่ายตามมาตรฐาน IFRS

#### การประเมินผลการดำเนินงาน

##### ผลการประเมินปีบัญชี 57 มีคะแนนเฉลี่ย 4.4643

ตัวชี้วัด	เป้าหมาย	ค่าจริง
<b>ผลการประเมินกระบวนการ</b>	216.25	228
<b>ผลการดำเนินงานของรัฐวิสาหกิจ</b>		
1 จำนวน กปภ. สาขาที่มีแรงดันน้ำเฉลี่ย	194	200
2 คุณภาพน้ำประปา		
- กายภาพ (ร้อยละ)	96	99.85
- เคมี (ร้อยละ)	96	99.69
- แบคทีเรีย (ร้อยละ)	96	99.92
3 ระดับความพึงพอใจลูกค้าต่อประสิทธิภาพ	3	4.08
ในกระบวนการให้บริการของ กปภ. (ระดับ)		
4 ค่าไรจากการดำเนินงาน (EBITDA)		
- กปภ. ดำเนินงาน (ล้านบาท)	8,054	8,565
- โครงการเอกชนร่วมลงทุน (ล้านบาท)	74	184
5 ความสามารถในการบริหารแผนลงทุน	90	100
6 จำนวนผู้ใช้น้ำ	18.52	19
7 ระดับความผูกพันต่อองค์กรของพนักงาน	3.50	4.13
8 อัตราน้ำสูญเสีย	27.50	28.53
9 จำนวน กปภ. สาขาที่ควบคุมอัตราน้ำสูญเสีย (แห่ง)	12	20
10 โครงการบริหารจัดการการใช้น้ำอย่างคุ้มค่า	3	4.92

ผู้จัดทำ: นางสาวฉัตรดา คงชาติศรี

สำนัก: กองพัฒนารัฐวิสาหกิจ 2

ผู้อำนวยการสำนัก: นางสาวจุฑารสา กาญจนสาย

โทรศัพท์: 02-298-5880-7 ต่อ 2158

วันที่จัดทำ: 27 ก.พ. 2558

#### วิเคราะห์ผลการดำเนินงาน

- **ฐานะทางการเงินของ กปภ.** ณ ธันวาคม 57 กปภ. มีสินทรัพย์รวมจำนวน 92,331 ลบ. เพิ่มขึ้นจาก ธันวาคม 56 จำนวน 4,468 ลบ. หรือเพิ่มขึ้นคิดเป็นร้อยละ 5 มีหนี้สินรวมจำนวน 56,224 ลบ. เพิ่มขึ้นจาก ธันวาคม 56 จำนวน 1,646 ลบ. หรือเพิ่มขึ้นคิดเป็นร้อยละ 3 และมีทุนรวมจำนวน 36,107 ลบ. เพิ่มขึ้นจาก ธันวาคม 56 จำนวน 2,822 ลบ. หรือเพิ่มขึ้นคิดเป็นร้อยละ 8 นอกจากนี้แล้ว ณ ธันวาคม 57 มีกำไรสะสมจำนวน 2,607 ลบ. เพิ่มขึ้นจาก ธันวาคม 56 ที่ขาดทุนสะสมจำนวน 253 ลบ. หรือเพิ่มขึ้นคิดเป็นร้อยละ 1,131 เนื่องจากการปรับปรุงมาตรฐานบัญชีและมาตรฐานการรายงานทางการเงินของไทยให้สอดคล้องกับมาตรฐานการรายงานทางการเงินระหว่างประเทศ ซึ่งส่งผลให้เกิดการขาดทุนสะสม ในขณะที่การดำเนินงานของ กปภ. มีกำไรอย่างต่อเนื่องจึงทำให้การขาดทุนสะสมทยอยลดลง
- **ผลการดำเนินงานของ กปภ.** พบว่า Q1/58 มีกำไรจากการดำเนินงานจำนวน 1,672 ลบ. ลดลงจาก Q1/57 จำนวน 155 ลบ. หรือลดลงคิดเป็นร้อยละ 9 สาเหตุหลักมาจากการเพิ่มขึ้นของค่าใช้จ่ายในการดำเนินงานและบริการ ทั้งนี้ สรุปการดำเนินงานดังนี้
  - **รายได้จากการดำเนินงานเพิ่มขึ้น** Q1/58 มีรายได้จากการดำเนินงานจำนวน 6,468 ลบ. เพิ่มขึ้นจาก Q1/57 จำนวน 249 ลบ. หรือเพิ่มขึ้นร้อยละ 4 สาเหตุหลักเกิดจากการเพิ่มขึ้นของรายได้จากการจำหน่ายน้ำและบริการ โดย Q1/58 มีรายได้จากการจำหน่ายน้ำและบริการจำนวน 6,001 ลบ. เพิ่มขึ้นจาก Q1/57 จำนวน 288 ลบ. หรือเพิ่มขึ้นคิดเป็นร้อยละ 5 เนื่องมาจากการเพิ่มขึ้นของจำนวนผู้ใช้น้ำและปริมาณการจำหน่ายน้ำ ในขณะที่รายได้ค่าติดตั้งและวางท่อลดลง โดย Q1/58 มีรายได้ค่าติดตั้งและวางท่อจำนวน 466 ลบ. ลดลงจาก Q1/57 จำนวน 39 ลบ. หรือลดลงคิดเป็นร้อยละ 8
  - **ค่าใช้จ่ายจากการดำเนินงานเพิ่มขึ้น** Q1/58 มีค่าใช้จ่ายดำเนินงานจำนวน 4,796 ลบ. เพิ่มขึ้นจาก Q1/57 จำนวน 404 ลบ. หรือเพิ่มขึ้นคิดเป็นร้อยละ 9 สาเหตุหลักมาจากการเพิ่มขึ้นของค่าใช้จ่ายในการดำเนินงานและบริการ โดย Q1/58 มีค่าใช้จ่ายในการดำเนินงานและบริการจำนวน 4,434 ลบ. เพิ่มขึ้นจาก Q1/57 จำนวน 426 ลบ. หรือเพิ่มขึ้นคิดเป็นร้อยละ 11 ในขณะที่ต้นทุนค่าติดตั้งและวางท่อลดลง โดย Q1/58 มีต้นทุนค่าติดตั้งและวางท่อจำนวน 361 ลบ. ลดลงจาก Q1/57 จำนวน 22 ลบ. หรือลดลงคิดเป็นร้อยละ 6
- **ต้นทุนสุบจ่ายน้ำต่อ 1 ลบ.ม. ของ กปภ.** Q1/58 เท่ากับ 13.49 บาท เพิ่มขึ้นเมื่อเปรียบเทียบกับช่วงเดียวกันของปีที่ผ่านมา ซึ่ง Q1/57 เท่ากับ 12.69 บาท โดยต้นทุนหลักมาจากค่าน้ำดิบ ค่าเสื่อมและค่าใช้จ่ายตัดจ่าย และค่าใช้จ่ายพนักงาน ตามลำดับ

#### สรุปการดำเนินงานและข้อเสนอแนะ

##### สรุปการดำเนินงาน

- กปภ. จัดตั้งขึ้นเมื่อวันที่ 28 กุมภาพันธ์ 2522 มีวัตถุประสงค์เพื่อส่งเสริมธุรกิจการประปา โดยการสำรวจ จัดหาแหล่งน้ำดิบ เพื่อใช้ในการผลิตจัดส่งและจำหน่ายน้ำประปา รวมทั้งการดำเนินธุรกิจต่อเนื่องเกี่ยวกับประปา กปภ. เป็นหน่วยงานที่ให้บริการน้ำประปาทั่วประเทศ ยกเว้น กรุงเทพมหานคร สมุทรปราการ นครบุรี และส่วนที่อยู่ในเขตดูแลขององค์กรปกครองส่วนท้องถิ่น โดยแบ่งสายการปฏิบัติงานออกเป็น 10 เขต 233 สาขา และ 357 หน่วยบริการย่อย มีอัตราการผลิตรวม 5.76 ล้าน ลบ.ม./วัน ประกอบด้วยกำลังการผลิตของ กปภ. 4.72 ล้าน ลบ.ม. หรือคิดเป็นร้อยละ 82 ของอัตราการผลิตรวม และกำลังการผลิตของเอกชน 1.04 ล้าน ลบ.ม./วัน หรือคิดเป็นร้อยละ 18 ของอัตราการผลิตรวม ซึ่ง กปภ. มีสัญญาให้เอกชนร่วมทุนรวม 12 โครงการ

##### ข้อเสนอแนะในการปรับปรุง/พัฒนารัฐวิสาหกิจ

- กปภ. ควรจัดทำแผนบริหารจัดการน้ำสูญเสียอย่างเป็นระบบทั้งในระยะสั้นและระยะยาว พร้อมการบริหารจัดการแรงดันน้ำเพื่อให้การดำเนินงานมีประสิทธิภาพ
- กปภ. ควรจัดทำแผนแม่บทพัฒนาแหล่งน้ำดิบ เพื่อป้องกันการขาดแคลนแหล่งน้ำดิบสำหรับการผลิตน้ำประปาในช่วงฤดูแล้ง และรองรับผลกระทบจากภัยธรรมชาติที่อาจเกิดขึ้นในอนาคต
- กปภ. ควรสร้างความร่วมมือกับ การประปานครหลวง องค์กรปกครองส่วนท้องถิ่นและหน่วยงานต่างๆ ที่เกี่ยวข้อง ให้เกิดการบูรณาการเกี่ยวกับการผลิตการจ่ายน้ำประปา