



สาขาสาธารณูปการ

สำนักงานคณะกรรมการนโยบายรัฐวิสาหกิจ กระทรวงการคลัง STATE ENTERPRISE REVIEW: รายงาน

การนิคมอุตสาหกรรมแห่งประเทศไทย (กนอ.)
ไตรมาส 1 ประจำปี 2558 (1 ต.ค. 57 – 31 ธ.ค. 57)

SOD: ยกระดับนิคมอุตสาหกรรมให้เป็นเมืองอุตสาหกรรมเชิงนิเวศน์ และจัดหาพื้นที่ที่มีความเหมาะสมเพื่อรองรับการขยายตัวของภาคอุตสาหกรรม

สถานะการดำเนินงาน



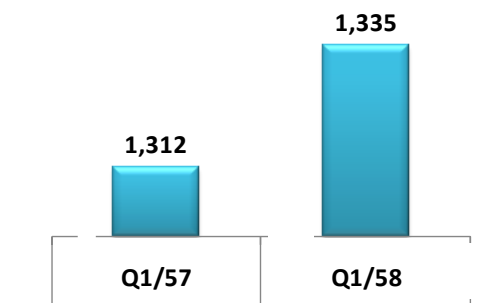
กระแสอุตสาหกรรมสีเขียว (green industry) เป็นกระแสที่นิคมอุตสาหกรรมส่วนใหญ่ตอบรับ เพื่อลดต้นทุนการผลิต เพิ่มความสามารถการแข่งขันในตลาด ดังนั้น ในนิคมส่วนใหญ่จึงมีระบบ reuse and recycle น้ำ จึงส่งผลต่อรายได้จากสาธารณูปโภคที่เริ่มลดลง

ข้อมูลทั่วไป

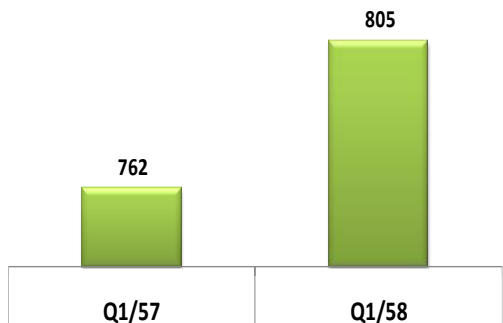
สังกัด : กระทรวงอุตสาหกรรม
ประธานกรรมการ : นางอรชภา สິญูเรือง
กรรมการผู้แทน กค. : นายสุทธิชัย สังขมณี
ผู้อำนวยการ : นายวีรพงษ์ ไชยเพิ่ม
CFO : นางศรวิภา หัสดีน
จำนวนพนักงาน : 545 คน
Website : <http://www.ieat.go.th>

ข้อมูลด้านการดำเนินงาน

รายได้รวม 1,335 ล้านบาท



ค่าใช้จ่ายรวม 805 ล้านบาท



- ในไตรมาส 1 ประจำปี 2558 กนอ. มีพื้นที่นิคมอุตสาหกรรม (56แห่ง) ตามผังแม่บทจำนวน 120,677 ไร่ โดยมีพื้นที่คงเหลือสำหรับขายและให้เช่าจำนวน 13,992 ไร่ จำนวนผู้ใช้ที่ดิน 4,227 ราย จำนวนคนงาน 553,879 คน และมีเงินลงทุนสูงถึง 2,823,081 ล้านบาท และมีท่าเรืออุตสาหกรรมมาบตาพุด เป็นท่าเทียบเรือให้บริการจำนวน 12 ท่า แบ่งเป็นท่าเรือสาธารณะ 2 ท่า และท่าเรือเฉพาะกิจ 10 ท่า
- กนอ. มีการจัดตั้งนิคมอุตสาหกรรมใหม่เพิ่มขึ้นจำนวน 3 แห่ง ได้แก่ 1) นิคมอุตสาหกรรมหนองคาย อำเภอเมือง จังหวัดหนองคาย พื้นที่ประมาณ 2,960-2-81.60 ไร่ ในรูปแบบนิคมอุตสาหกรรมร่วมดำเนินงานโดยเอกชนเป็นผู้ลงทุนพัฒนา และให้บริการระบบสาธารณูปโภค เป็นนิคมอุตสาหกรรมที่จัดตั้งเพื่อประกอบอุตสาหกรรมแปรรูปผลิตภัณฑ์ทางการเกษตร อุตสาหกรรมอาหารและเครื่องดื่ม อุตสาหกรรมประกอบชิ้นส่วนอิเล็กทรอนิกส์ และเครื่องใช้ไฟฟ้า อุตสาหกรรมชิ้นส่วนยานยนต์ อุตสาหกรรมโลจิสติกส์ 2) นิคมอุตสาหกรรมเชิงของ จังหวัดเชียงราย ดำเนินงานโครงการจัดตั้งนิคมอุตสาหกรรมตามยุทธศาสตร์ประเทศ (Country Strategy) โดยให้ภาคเอกชนเข้าร่วมการพัฒนานิคมอุตสาหกรรมเพื่อเพิ่มพื้นที่อุตสาหกรรมตามนโยบายรัฐบาล ซึ่งนิคมอุตสาหกรรมเชิงของมีที่ตั้งที่มีศักยภาพในการเข้าถึงโครงข่ายคมนาคมขนส่งระหว่างประเทศเพื่อนบ้าน และเป็นนิคมอุตสาหกรรมบริการโลจิสติกส์แห่งแรกของประเทศไทย ที่มีการกำหนดอุตสาหกรรมที่เกี่ยวข้อง เช่น คลังสินค้า ศูนย์กระจายสินค้า ไร่อย่างครบวงจร พื้นที่ประมาณ 462-1-62.90 ไร่ อำเภอเชียงของ จังหวัดเชียงราย ในรูปแบบนิคมอุตสาหกรรมบริการร่วมดำเนินงานโดยเอกชนเป็นผู้ลงทุนพัฒนา และให้บริการระบบสาธารณูปโภคภายใต้การกำกับดูแลของ กนอ. และ 3) นิคมอุตสาหกรรมเหมราชอีสเทิร์นซีบอร์ด แห่งที่ 4 จังหวัดระยอง พื้นที่ประมาณ 2,142-1-60.0 ไร่ อำเภอปลวกแดง จังหวัดระยอง ในรูปแบบนิคมอุตสาหกรรมร่วมดำเนินงานโดยเอกชนเป็นผู้ลงทุน พัฒนา และให้บริการระบบสาธารณูปโภคภายใต้การกำกับดูแลของ กนอ.
- สถานการณ์น้ำในพื้นที่นิคมอุตสาหกรรมภาคใต้ จังหวัดสงขลา เนื่องจากมีฝนตกหนักติดต่อกันมาตั้งแต่วันที่ 17 ธันวาคม 2557 ซึ่งพื้นที่ในนิคมฯ ภาคใต้น้ำท่วม แต่พื้นที่โดยรอบนิคมฯ ประสบปัญหาท่อทุกภัยครอบคลุมพื้นที่ประมาณ 60 เปอร์เซ็นต์ ในกรณีนี้ กนอ. ได้ดำเนินการตามแผนตอบโต้ภาวะฉุกเฉิน และจัดตั้งศูนย์พักพิงในนิคมฯ ภาคใต้ แจกถุงยังชีพเพื่อให้ประชาชนที่พักอาศัยในชุมชนโดยรอบเข้ามาพักประมาณ 2,200 คน

ข้อมูลทางการเงินที่สำคัญ

ปีงบประมาณ
หน่วย: ล้านบาท

	2555	2556	2557	%Chg	ค.ค. 56 - ธ.ค. 56	ค.ค. 57 - ธ.ค. 57	%Chg
ฐานะทางการเงิน							
เงินสด	7,921	9,689	10,462	8%	9,972	11,230	13%
สินทรัพย์รวม	20,661	22,320	23,278	4%	22,419	24,178	8%
หนี้สินรวม	10,499	11,073	11,007	(1%)	9,667	10,271	6%
ทุนรวม	10,162	11,247	12,271	9%	12,752	13,907	9%
กำไร(ขาดทุน)สะสม	9,243	10,374	11,537	11%	10,919	12,064	10%
ผลการดำเนินงาน							
รายได้จากการดำเนินงาน	4,366	4,706	4,971	6%	1,226	1,241	1%
รายได้รวม	4,774	5,132	5,431	6%	1,312	1,335	2%
ค่าใช้จ่ายจากการดำเนินงาน	3,091	3,093	3,332	8%	745	785	5%
ค่าใช้จ่ายรวม	3,198	3,210	3,563	11%	762	805	6%
กำไรจากการดำเนินงาน	1,275	1,613	1,639	2%	481	456	(5%)
ดอกเบี้ยจ่าย	0	21	15		4	3	
ภาษีเงินได้นิติบุคคล	0	0	0	N/A	0	0	N/A
EBITDA	1,818	2,172	2,212	2%	624	600	(4%)
กำไร(ขาดทุน)สุทธิ	1,576	1,901	1,853	(3%)	546	527	(3%)
อื่นๆ							
ค่าใช้จ่ายพนักงาน	448	480	497	4%	85	89	5%
กำไร (ขาดทุน) จากอัตราแลกเปลี่ยน	0	0	0	N/A	0	0	N/A
ค่าเสื่อมราคา/ค่าตัดจำหน่าย	543	559	573	2%	143	144	1%
เงินนำส่ง/เงินปันผล	763	343	1,258	267%	0	0	N/A
เงินอุดหนุนจากงบประมาณ	17	16	33	107%	0	0	N/A
งบลงทุน (เข้ามหาย)	357	417	753		35	389	
งบลงทุนเบิกจ่าย	313	398	726		34	389	
อัตราการเบิกจ่าย (%)	87.5%	95.4%	96.5%		99.51%	100.00%	
อัตราส่วนทางการเงิน							
ROA	7.63%	8.52%	7.96%		9.73%	8.72%	
ROE	15.51%	16.90%	15.10%		17.11%	15.16%	
D/E (เท่า)	1.03	0.98	0.90		0.76	0.74	
Net Profit Margin	33.01%	37.03%	34.11%		41.57%	39.50%	

ที่มา : งบการเงินก่อน สดง. รับรอง ของ กนอ. ไตรมาสที่ 1 ประจำปี 2558



สำนักงานคณะกรรมการนโยบายรัฐวิสาหกิจ กระทรวงการคลัง STATE ENTERPRISE REVIEW: รายงาน

การนิคมอุตสาหกรรมแห่งประเทศไทย (กนอ.)
ไตรมาส 1 ประจำปี 2558 (1 ต.ค. 57 – 31 ธ.ค. 57)

สาขาสาธารณูปการ

นโยบายรัฐ

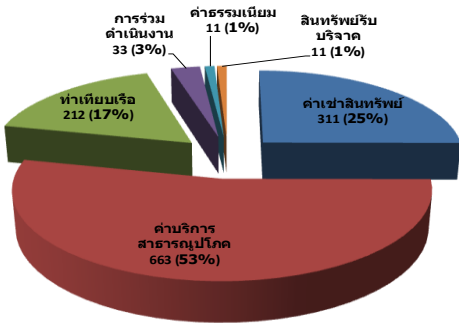
การดำเนินงานตามนโยบายรัฐบาล

การเพิ่มพื้นที่เพื่อการอุตสาหกรรมตามนโยบายของรัฐบาล : จากการพิจารณาแผนยุทธศาสตร์ประเทศ (Country Strategy) ยุทธศาสตร์การเข้าสู่ประชาคมอาเซียน ตลอดจนกรอบความร่วมมือทางเศรษฐกิจอนุภูมิภาคลุ่มน้ำโขง ความได้เปรียบเชิงที่ตั้งภูมิศาสตร์ของประเทศไทย และนโยบายภาครัฐเกี่ยวกับ SMEs กนอ. จึงได้พิจารณากำหนดแนวทางเพื่อเพิ่มพื้นที่อุตสาหกรรม ดังนี้

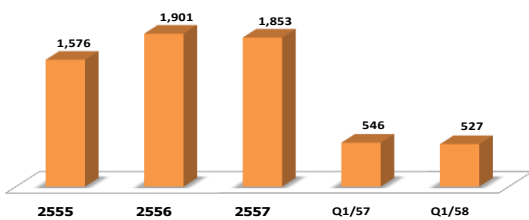
- การพัฒนาพื้นที่เพื่อสร้างความเข้มแข็งของกลุ่มอุตสาหกรรม (Cluster) : โครงการจัดตั้งนิคมฯ SMEs เพื่อรองรับนักลงทุนไทยและต่างชาติ
- การพัฒนาพื้นที่รองรับการให้บริการด้านโลจิสติกส์และการค้าชายแดน : โครงการจัดตั้งนิคมฯ บริการด้านโลจิสติกส์ อ.เชียงของ จ.เชียงราย
- การพัฒนาพื้นที่อุตสาหกรรมตามพื้นที่เป้าหมาย (Area Base) : โครงการจัดตั้งนิคมฯ ในจังหวัดเป้าหมาย (ภาคตะวันออก/เชียงใหม่) เพื่อเชื่อมโยงกับเศรษฐกิจตะวันออก-ตะวันตก (EWEC)

ข้อมูลอื่นๆ ที่สำคัญ

รายได้การดำเนินงาน 1,241 ล้านบาท



กำไรสุทธิ 527 ล้านบาท



วิเคราะห์ผลการดำเนินงาน

- Q1/58 กนอ. มีกำไรสุทธิจำนวน 527 ลบ. ลดลงจาก Q1/57 จำนวน 19 ลบ. ลดลงร้อยละ 3 ถึงแม้ว่ารายได้จากการดำเนินงานเพิ่มขึ้นจาก 1,226 ลบ. ใน Q1/57 เป็น 1,241 ลบ. ใน Q1/58 หรือเพิ่มขึ้นร้อยละ 1 ซึ่งการเพิ่มขึ้นดังกล่าวเป็นสัดส่วนที่น้อยกว่าการเพิ่มขึ้นของค่าใช้จ่ายจากการดำเนินงานจำนวน 745 ลบ. ใน Q1/57 เป็น 785 ลบ. ใน Q1/58 หรือเพิ่มขึ้นคิดเป็นร้อยละ 5
- รายได้จากการทำงานใน Q1/58 เพิ่มขึ้นจาก Q1/57 ร้อยละ 1 เนื่องจากจากรายได้ค่าบริการสาธารณูปโภคจำนวน 663 ลบ. ซึ่งเป็นรายได้หลักของ กนอ. (คิดเป็นร้อยละ 53 ของรายได้จากการดำเนินงาน) เพิ่มขึ้นจาก Q1/57 ที่มีค่าบริการสาธารณูปโภคจำนวน 633 ลบ. คิดเป็นร้อยละ 4.74 และค่าเช่าสินทรัพย์จำนวน 311 ลบ. (คิดเป็นร้อยละ 25 ของรายได้จากการดำเนินงาน) เพิ่มขึ้นจาก Q1/57 ที่มีค่าเช่าสินทรัพย์จำนวน 302 ลบ. คิดเป็นร้อยละ 2.98 และค่าบริการจากการดำเนินงานทำเหมืองแร่จำนวน 212 ลบ. (คิดเป็นร้อยละ 17 ของรายได้จากการดำเนินงาน) เพิ่มขึ้นจาก Q1/57 ที่มีค่าบริการจากการดำเนินงานทำเหมืองแร่จำนวน 206 ลบ. คิดเป็นร้อยละ 2.43
- ค่าใช้จ่ายรวมใน Q1/58 จำนวน 805 ลบ. เพิ่มขึ้นจาก Q1/57 จำนวน 40 ลบ. หรือคิดเป็นร้อยละ 6 โดยมีค่าใช้จ่ายในการดำเนินงานใน Q1/58 เพิ่มขึ้นจาก Q1/57 ร้อยละ 5 เนื่องจากต้นทุนขายและค่าบริการ (ประกอบด้วยต้นทุนค่าบริการ ต้นทุนค่าเช่าสินทรัพย์ และต้นทุนจากการดำเนินงานทำเหมืองแร่) จำนวน 585 ลบ. เพิ่มขึ้นจาก Q1/57 ที่มีต้นทุนขายและค่าบริการจำนวน 561 ลบ. คิดเป็นร้อยละ 4.28
- สินทรัพย์ของกนอ. ณ. Q1/58 มีเงินสดจำนวน 11,230 ลบ. เพิ่มขึ้นจาก Q1/57 จำนวน 1,258 ลบ. เพิ่มขึ้นร้อยละ 13 ส่วนใหญ่เป็นการเพิ่มขึ้นของเงินสดรับจากการดำเนินงาน ส่งผลให้สินทรัพย์รวมเพิ่มขึ้นเป็นจำนวน 24,178 ลบ. ใน Q1/58 เพิ่มขึ้นคิดเป็นร้อยละ 8 เมื่อเปรียบเทียบกับ Q1/57 โดยที่สินทรัพย์รวมใน Q1/58 จำนวน 10,271 ลบ. เพิ่มขึ้นจาก Q1/57 จำนวน 604 ลบ. คิดเป็นร้อยละ 6 ซึ่งหนี้สินรวมส่วนใหญ่เป็นรายได้รอการรับจากค่าเช่าที่ดินรอการโอนจำนวน 4,158 ลบ. เป็นเงินที่ได้รับชำระไว้ล่วงหน้าจากค่าธรรมเนียมการอนุญาตให้ใช้ที่ดินและใน Q1/58 มี Net Profit Margin อยู่ที่ร้อยละ 39.50 ค่า ROA และค่า ROE ร้อยละ 8.72 และ 15.16 ตามลำดับ ลดลงจาก Q1/57 เป็นผลเนื่องจาก กนอ. มีกำไรสุทธิจากการประกอบกิจการลดลง

การประเมินผลการดำเนินงาน

ผลการดำเนินงาน ประจำปีบัญชี 2557 ของ กนอ. = 4,5293		
ตัวชี้วัด	เป้าหมาย	ค่าจริง
1. ผลการประเมินกระบวนการ/ระบบของรัฐวิสาหกิจ	234.75	242
2. ผลลัพธ์		
ผลลัพธ์ด้านผลิตภัณฑ์และบริการ		
2.1 ความพึงพอใจของลูกค้า เช่นนิเวศ	6 แห่ง	12 แห่ง
2.2 จำนวนนิคมอุตสาหกรรมที่ดำเนินการในประเทศไทยที่ตั้งดี	2	6
2.3 คุณภาพสิ่งแวดล้อม	100	100
2.4 ติดตามโรงงานวิเคราะห์ความเสี่ยงในพื้นที่ขนาดกลาง	3	ติดตามตรวจสอบโรงงานครบถ้วนตามแผน
ผลลัพธ์ด้านการมุ่งเน้นลูกค้า		
2.5 ความพึงพอใจของลูกค้า	3	4.25
2.6 ขีดร้องเรียนจากลูกค้าคำสั่งสิ่งแวดล้อมและมลภาวะ	96	98.86
ผลลัพธ์ด้านการเงินและตลาด		
2.7 การบริหารความเสี่ยงด้านบริหารแผนลงทุน	90	99.18
2.8 รายได้จากการดำเนินงาน	4,902	4,950
2.9 อัตราผลตอบแทนต่อสินทรัพย์รวม (ROA)	8.47	8.91
2.10 ค่า EP เทียบกับเป้าหมาย	0	63
2.11 ค่าใช้จ่ายบริหารต่อรายได้จากการดำเนินงาน	21.42	19.52
ผลลัพธ์ด้านการมุ่งเน้นบุคลากร		
2.12 ระดับความผูกพันบุคลากรที่มีต่อองค์กร	3.5	4.15
ผลลัพธ์ด้านประเมินผลของกระบวนการ		
2.13 จัดทำแผนการจัดการเหตุการณ์ภัยพิบัติและฉุกเฉิน	3	จัดทำแผนครบถ้วนตามแผน
2.14 การจัดทำคู่มือตรวจสอบประเมินความปลอดภัยโรงงาน	3	จัดทำข้อกำหนดและประเมินแผนการดำเนินงานครบถ้วนตามแผน
ผลลัพธ์ด้านการนำองค์กร		
2.15 นำส่งข้อมูล GFMIS-SOE	0.5	ไม่ถูกปรับคะแนน
2.16 ความพึงพอใจของชุมชนโดยรอบที่มีต่อนิคมฯ	3	4.39

ผู้จัดทำ: นางสาวจภาพร น้าผึ้ง
 สำนัก: กองพัฒนารัฐวิสาหกิจ 2
 ผู้อำนวยการกอง: นางสาวจภาพร น้าผึ้ง
 โทรศัพท์: 0-2298-5880-7 ต่อ 2171
 วันที่จัดทำ: 25 กุมภาพันธ์ 2558

สรุปการดำเนินงานและข้อเสนอแนะ

สรุปการดำเนินงาน

กนอ. มีภารกิจที่สำคัญตามกฎหมาย และได้รับมอบหมายตามแนวนโยบายการพัฒนาของประเทศที่สำคัญ คือ การพัฒนาพื้นที่ สาธารณูปโภค สาธารณูปการ และสิ่งอำนวยความสะดวกให้แก่ผู้ประกอบการอุตสาหกรรมเพื่อส่งเสริม และสนับสนุนการพัฒนาอุตสาหกรรมภาคบริการมีความเจริญเติบโตมั่นคง ควบคู่ไปกับการกำกับดูแลสิ่งแวดล้อมและความปลอดภัยภายในนิคมอุตสาหกรรมไม่ให้เกิดผลกระทบต่อชุมชน

ข้อเสนอแนะในการปรับปรุง/พัฒนารัฐวิสาหกิจ

ผลการดำเนินงานของ กนอ. มีอัตราเติบโตที่ทรงตัว ซึ่งแสดงถึงความสามารถในการแข่งขันของ กนอ. ที่ลดลง ดังนั้น กนอ. ควรมีการยุทธศาสตร์ใหม่ ๆ เพื่อให้องค์กรสามารถเติบโตได้อย่างยั่งยืน อาทิ พัฒนาระบบ Logistic ของแต่ละนิคมอุตสาหกรรมโดยบูรณาการความร่วมมือกับส่วนราชการอื่น ได้แก่ กระทรวงคมนาคม เพื่อพัฒนาศักยภาพในการบริหารจัดการนิคมอุตสาหกรรม