



สำนักงานคณะกรรมการนโยบายรัฐวิสาหกิจ กระทรวงการคลัง STATE ENTERPRISE REVIEW: รายงาน

สาขาอุตสาหกรรม

การท่องเที่ยวแห่งประเทศไทย

ไตรมาส 1 ประจำปี 2558 (1 ต.ค. 57 – 31 ธ.ค. 57)

SOD : ส่งเสริมและสนับสนุนอุตสาหกรรมการท่องเที่ยวของประเทศไทยให้สามารถแข่งขันได้ในตลาดโลก ด้วยการบริหารจัดการและระบบข้อมูลที่มีประสิทธิภาพ

สถานะการดำเนินงาน



- ไม่มีปัญหา** มีปัญหาบางเรื่อง รมั้ดระวัง วิกฤติ
- ททท. ประสบปัญหาการกีดกันความเข้าชื้อนในเชิงอำนาจหน้าที่ พันธกิจ และการปฏิบัติงานกับหน่วยงานต่างๆ เช่น ด้านโฆษณา ประชาสัมพันธ์ กับกรมการท่องเที่ยว และสำนักงานท่องเที่ยว และกีฬาจังหวัด และองค์กรปกครองส่วนท้องถิ่น
- สถานะทางการเงินไม่มีการเปลี่ยนแปลงมากนัก เนื่องจากเป็นรัฐวิสาหกิจที่ใช้เงินงบประมาณในการดำเนินงาน

ข้อมูลทั่วไป

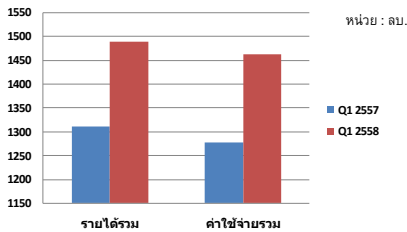
สังกัด : กระทรวงการท่องเที่ยวและกีฬา
ประธานกรรมการ : นายกลิ่นทิ์ สารสิน
กรรมการผู้แทน กค. : นายณรินทร์ กัลยาณมิตร
ผู้ว่าการ (CEO) : อยุระหว่างการสรรหา
CFO : -

จำนวนพนักงาน : 937 คน (พนักงาน 889 คน และ ลูกจ้าง 48 คน)

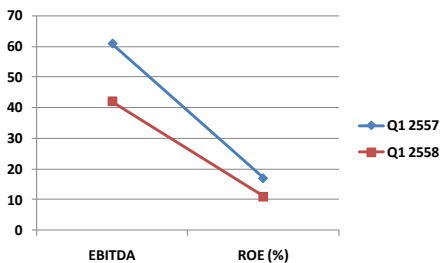
Website : <http://thai.tourismthailand.org>

ข้อมูลด้านการดำเนินงาน

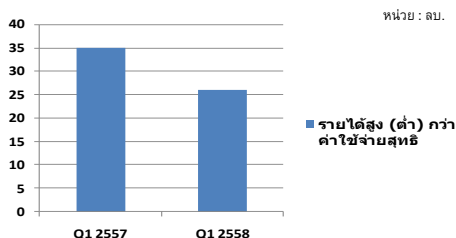
รายได้และค่าใช้จ่ายรวม



EBITDA และ ROE



รายได้สูง (ต่ำ) กว่าค่าใช้จ่ายสุทธิ



■ สถานการณ์ท่องเที่ยวเดือนตุลาคม 2557

นักท่องเที่ยวจำนวน 2,180,601 คน ขยายตัวร้อยละ 6.14 เป็นนักท่องเที่ยวภูมิภาคเอเชียตะวันออกเฉียงใต้ออกมากที่สุด 1,381,735 คน คิดเป็นร้อยละ 63.36 ของจำนวนนักท่องเที่ยวทั้งหมด รองลงมา ได้แก่ นักท่องเที่ยวภูมิภาคยุโรป เอเชียใต้ อเมริกา โอเชียเนีย ตะวันออกกลาง และแอฟริกา ตามลำดับ สำหรับนักท่องเที่ยวสูงสุด 10 อันดับแรก ประกอบด้วย สาธารณรัฐประชาชนจีน มาเลเซีย สหพันธรัฐรัสเซีย ญี่ปุ่น สาธารณรัฐเกาหลี สาธารณรัฐอินเดีย สาธารณรัฐสิงคโปร์ เครื่องรัฐออสเตรเลีย สหราชอาณาจักร และอเมริกา ตามลำดับ ในจำนวนนี้มี 4 ประเทศที่นักท่องเที่ยวขยายตัว ได้แก่ สาธารณรัฐประชาชนจีน มาเลเซีย สาธารณรัฐอินเดีย และสาธารณรัฐสิงคโปร์ สำหรับปัจจัยสำคัญที่ทำให้นักท่องเที่ยวจีนขยายตัวคือ การยกเว้นค่าธรรมเนียมการตรวจลงตรานักท่องเที่ยวและการมีวันหยุดต่อเนื่องในวันชาติจีน

■ สถานการณ์ท่องเที่ยวเดือนพฤศจิกายน 2557

ท่าอากาศยานสุวรรณภูมิ จำนวน 1,050,215 คน ลดลงร้อยละ 3.36 ท่าอากาศยานดอนเมือง จำนวน 188,478 คน เพิ่มขึ้นร้อยละ 47.41 ท่าอากาศยานภูเก็ต จำนวน 220,839 คน เพิ่มขึ้นร้อยละ 1.63

■ สถานการณ์ท่องเที่ยวเดือนธันวาคม 2557

นักท่องเที่ยวมีแนวโน้มปรับตัวเพิ่มขึ้นที่ร้อยละ 2-5 โดยนักท่องเที่ยวจากภูมิภาคเอเชียตะวันออกเฉียงใต้ออกมาเที่ยวได้มีแนวโน้มการเติบโตที่ดีขึ้น สำหรับภูมิภาคอื่นๆ ตลาดเริ่มส่งสัญญาณการติดลบน้อยลง

- จากการประชุมหัวหน้าส่วนราชการและรัฐวิสาหกิจภายใต้กระทรวงการท่องเที่ยวและกีฬา รัฐมนตรีว่าการกระทรวงการท่องเที่ยวและกีฬา ได้มอบหมายให้ ททท. พิจารณาดำเนินการเรื่องต่างๆ ดังนี้ 1. การแก้ไขปัญหาหลักในอุตสาหกรรมท่องเที่ยว โดยให้กรมการท่องเที่ยว กระทรวงการท่องเที่ยวและกีฬา และ ททท. ประสานงานบูรณาการกับหน่วยงานที่เกี่ยวข้องในการแก้ไขปัญหาต่างๆ 2. การส่งเสริมการท่องเที่ยวแบบกลุ่มจังหวัด โดยให้ ททท. ร่วมกับหน่วยงานต่างๆที่เกี่ยวข้อง 3. การกำหนด Position ของเมืองต่างๆ 4. การจัดทำสารของนายกรัฐมนตรี เพื่อสร้างความเชื่อมั่นให้แก่นักท่องเที่ยว 5. การจัดทำแผนยุทธศาสตร์การท่องเที่ยง 6. การจัดประชุมคณะกรรมการนโยบายการท่องเที่ยวแห่งชาติ 7. การพัฒนา Information Center, One Stop Service 8. เมืองต้องห้าม...พลาด 12 จังหวัด

ข้อมูลทางการเงินที่สำคัญ

หน่วย : ล้านบาท	2555	2556	2557	%Chg	Q1 2557	Q1 2558	%Chg
ฐานะการเงิน							
เงินสด	2,450	2,394	2,155	(9.99%)	3,425	4,030	17.65%
สินทรัพย์รวม	4,866	4,923	5,651	14.79%	5,882	7,265	23.52%
หนี้สินรวม	4,137	4,150	4,743	14.29%	5,074	6,331	24.78%
ทุนรวม	729	773	908	17.45%	808	934	15.63%
รายได้สูง (ต่ำ) กว่าค่าใช้จ่ายสะสม	671	714	863	20.88%	749	875	16.85%
ผลการดำเนินงาน							
รายได้จากการดำเนินงาน	106	120	112	(6.43%)	27	29	6.18%
รายได้รวม	5,463	5,876	5,443	(7.36%)	1,312	1,489	13.53%
ค่าใช้จ่ายจากการดำเนินงาน	5,439	5,323	5,266	(1.08%)	1,161	1,337	15.12%
ค่าใช้จ่ายรวม	5,437	5,836	5,364	(8.09%)	1,277	1,463	14.57%
กำไรจากการดำเนินงาน	(5,333)	(5,203)	(5,153)	(0.95%)	(1,134)	(1,308)	15.33%
ดอกเบี้ยจ่าย	0	0	0		0	0	
ภาษีเงินได้นิติบุคคล	0	0	0		0	0	
EBITDA	(5,325)	(5,118)	(5,324)	4.03%	61	42	(32.22%)
รายได้สูง (ต่ำ) กว่าค่าใช้จ่ายสุทธิ	26	41	79	93.90%	35	26	(24.55%)
อื่นๆ							
ค่าใช้จ่ายพนักงาน	611	897	969	7.99%	227.57	197	(13.39%)
กำไร (ขาดทุน) จากอัตราแลกเปลี่ยน	0	16	31		31	(16)	(153.45%)
ค่าเสื่อมราคา/ค่าตัดจำหน่าย	9	85	111	30.59%	26.7	15	(42.18%)
เงินนำส่ง/เงินปันผล	0	0	0		0	0	
เงินอุดหนุนจากงบประมาณ	5,146	5,650	5,212	(7.76%)	1,225	1,431	16.85%
งบลงทุน (มีเป้าหมาย)	146	181	136	(24.98%)	24.38	51	110.28%
งบลงทุนเบิกจ่าย	143	169	101	(40.38%)	42.55	48	13.35%
อัตราการเบิกจ่าย (%)	98.01%	93.35%	74.19%	(20.53%)	174.53%	94.08%	
อัตราส่วนทางการเงิน							
ROA	0.53%	0.83%	1.41%		2.36%	1.44%	
ROE	3.57%	5.30%	8.76%		17.17%	11.20%	
D/E (เท่า)	5.67	5.37	5.22		6.28	6.78	
Net Profit Margin	0.48%	0.70%	1.46%		2.64%	1.76%	

ที่มา : งบการเงินเบื้องต้นของ ททท.



สำนักงานคณะกรรมการนโยบายรัฐวิสาหกิจ กระทรวงการคลัง

STATE ENTERPRISE REVIEW: รายงาน

สาขาสังคมและ
เทคโนโลยี

การทอ้งเทียบแห่งประเทศไทย
ไตรมาส 1 ประจำปี 2558 (1 ต.ค. 57 – 31 ธ.ค. 57)

นโยบายรัฐ

กำหนดเป้าหมายสร้างรายได้จากการทอ้งเทียบ 2.2 ล้านบาท โดย

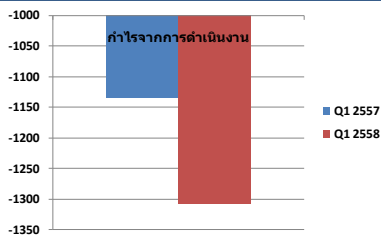
-มุ่งเสริมสร้างศักยภาพด้านการทอ้งเทียบเชิงรุก และมุ่งเน้นการแสวงหาตลาดและความต้องการที่เปิดกว้างโดยไม่ส่งผลกระทบต่อให้เกิดปัญหาสิ่งแวดล้อม เชื่อมโยงและสร้างระบบการทอ้งเทียบในหลายมิติ เพื่อตอบสนองความต้องการของกลุ่มเป้าหมาย เพื่อดำรงให้การทอ้งเทียบเป็นรายได้หลักของประเทศ

ส่งเสริมให้คนไทยเข้าถึงแหล่งทอ้งเทียบของชาติได้อย่างเท่าเทียมและเป็นธรรม

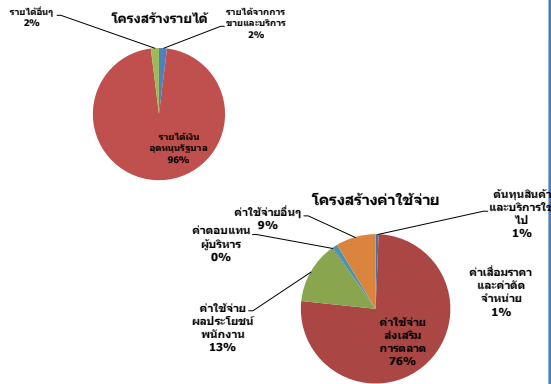
- เสริมสร้างเอกลักษณ์และอัตลักษณ์ของสังคมไทยให้ชัดเจน ส่งเสริมและอนุรักษ์วัฒนธรรมท้องถิ่น พื้นฟูความเข้มแข็งด้านศิลปวัฒนธรรมของไทย และการยอมรับความหลากหลายทางวัฒนธรรม

ข้อมูลอื่นๆ ที่สำคัญ

กำไรจากการดำเนินงาน 14.89 ลบ.



โครงสร้างรายได้และโครงสร้างค่าใช้จ่าย



วิเคราะห์ผลการดำเนินงาน

- โครงสร้างรายได้และค่าใช้จ่ายหลักเป็นการใช้เงินอุดหนุนจากรัฐบาล เนื่องจาก ททท. เป็นรัฐวิสาหกิจประเภทส่งเสริมที่ไม่แสวงหากำไร โดยร้อยละ 96.09 ของรายได้รวมเป็นรายได้จากเงินอุดหนุน และ ททท. บันทึกบัญชีรายได้เงินอุดหนุนเท่ากับค่าใช้จ่ายเงินอุดหนุน ทำให้รายได้และค่าใช้จ่ายในการดำเนินงานตามงบการเงินต่ำมาก
- รายได้รวมใน Q1/58 จำนวน 1,489.34 ลบ. เพิ่มขึ้นจาก Q1/57 จำนวน 177.81 ลบ. คิดเป็นร้อยละ 13.53 และใน Q1/58 ททท. มีรายได้เงินอุดหนุนจากรัฐบาลจำนวน 1,431.08 ล้านบาท และเป็นรายได้จากการขายและบริการจำนวน 28.96 ล้านบาท
- ค่าใช้จ่ายรวมใน Q1/58 จำนวน 1,463.18 ลบ. ซึ่งเพิ่มขึ้นจาก Q1/57 จำนวน 186.04 ลบ. หรือคิดเป็นร้อยละ 14.57 ค่าใช้จ่ายส่วนใหญ่ประกอบด้วย ต้นทุนสินค้าและบริการที่ใช้ไปจำนวน 9.55 ลบ. ค่าใช้จ่ายส่งเสริมการตลาดจำนวน 1,112.25 ลบ. ค่าใช้จ่ายผลประโยชน์พนักงานจำนวน 197.11 ลบ. ค่าเสื่อมราคาและค่าตัดจำหน่ายจำนวน 15.44 ลบ. และเป็นค่าใช้จ่ายอื่นๆ จำนวน 126.21 ลบ.
- สินทรัพย์รวม Q1/58 จำนวน 7,265.07 ลบ. เพิ่มขึ้นจาก Q1/57 จำนวน 1,383.32 ลบ. คิดเป็นร้อยละ 23.52 โดยใน Q1/57 มีสินทรัพย์จำนวน 5,881.75 ลบ. ซึ่งใน Q1/58 ททท. มีสินทรัพย์หลัก ประกอบด้วย เงินสดและรายการเทียบเท่าเงินสดจำนวน 4,029.76 ลบ. เงินลงทุนชั่วคราวจำนวน 1,660.49 ลบ. และเป็นสินทรัพย์ไม่หมุนเวียน ส่วนที่ดิน อาคาร และอุปกรณ์จำนวน 1,055.61 ลบ. เงินลงทุนในบริษัทร่วม 70.30 ลบ. และเงินลงทุนในบริษัทย่อย 200 ลบ.
- หนี้สินรวม Q1/58 มีจำนวน 6,330.99 ลบ. เพิ่มขึ้นจาก Q1/57 จำนวน 1,257.07 ลบ. คิดเป็นร้อยละ 24.78 ซึ่งใน Q1/57 มีหนี้สินรวมเท่ากับ 5,073.92 ลบ. เนื่องจากใน Q1/58 ททท. มีจำนวนหนี้สินหมุนเวียน โดยเฉพาะในส่วนของเงินอุดหนุนรอการรับรู้จำนวน 4,321.24 ลบ. และเป็นหนี้สินไม่หมุนเวียน ประเภทเงินอุดหนุนรอการรับรู้เป็นรายได้ระยะยาวจำนวน 826.98 ลบ. และประมาณการหนี้สินผลประโยชน์พนักงานจำนวน 535.18 ลบ.
- ในปีงบประมาณ 2558 ททท. มีแผนการลงทุนจำนวน 122,139 ลบ. โดยงบลงทุนทั้งหมดเป็นงบลงทุนเพื่อการดำเนินงานปกติ ซึ่งแบ่งออกเป็นการลงทุนที่ขออนุมัติรายปีจำนวน 37,839 ล้านบาท โดยส่วนใหญ่อยู่ในหมวดสิ่งก่อสร้าง เป็นรายการการก่อสร้างและปรับปรุงอาคารจำนวน 26,546 ลบ. หมวดยานพาหนะจำนวน 0.093 ลบ. หมวดเครื่องใช้สำนักงานเครื่องมือ เครื่องใช้ขนาดเล็กจำนวน 0.900 ลบ. หมวดสาธารณูปโภคจำนวน 0.300 ลบ. และหมวดสร้างกรณีจำเป็นเร่งด่วนจำนวน 10,000 ลบ. ในส่วนงบลงทุนเพื่อการดำเนินงานที่เป็นแผนระยะยาว ททท. จะมีการลงทุนจำนวน 84,300 ลบ. จากการดำเนินงานแผนแม่บทเทคโนโลยีสารสนเทศ 1 ระบบ

การประเมินผลการดำเนินงาน

นโยบาย	เป้าหมาย	ค่าจริง
รายได้จากการทอ้งเทียบ (ลบ)		849.87
- นักทอ้งเทียบต่างชาติ	328,209	334,676
- ผู้เยี่ยมเยือนชาวไทย	628,201	อยู่ระหว่างดำเนินการ
ผลการดำเนินงาน		
- ค่าใช้จ่ยบริหารเทียบค่าใช้จ่ายรวม (ร้อยละ)	23.31	22.91
- ความคุ้มค่าของการใช้จ่ยของสำนักงาน ททท. ต่างประเทศต่อรายได้จากการทอ้งเทียบ	3	อยู่ระหว่างดำเนินการ
- ความคุ้มค่าของการใช้จ่ยของสำนักงาน ททท. ในประเทศต่อรายได้จากการทอ้งเทียบ	3	อยู่ระหว่างดำเนินการ
การบริหารจัดการองค์กร		
1. การนำองค์กร	}	3.8500
2. การวางแผนเชิงยุทธศาสตร์		
3. การมุ่งเน้นลูกค้า		
4. การวัด การวิเคราะห์ และการจัดการความรู้		
5. การมุ่งเน้นบุคลากร		
6. การมุ่งเน้นการปฏิบัติการ		

สรุปการดำเนินงานและข้อเสนอแนะ

สรุปการดำเนินงาน

- ททท. ประสบปัญหาการกีดกันมีความซับซ้อนในเชิงอำนาจหน้าที่ พันธกิจ และการปฏิบัติงานกับหน่วยงานต่างๆ เช่น ด้านโฆษณาประชาสัมพันธ์ กับกรมการท่องเที่ยว และสำนักงานท่องเที่ยว
- สถานะทางการเงินของ ททท. ไม่มีการเปลี่ยนแปลงอย่างมีนัยสำคัญ มีเพียงการเบิกจ่ายงบลงทุนที่ยังสามารถเบิกจ่ายได้ค่อนข้างน้อยจากปัญหาการก่อสร้างและการจัดซื้อจัดจ้าง

ข้อเสนอแนะในการปรับปรุง/พัฒนาธุรกิจ

- ควรนำข้อมูลด้านสถานการณ์การท่องเที่ยวและปัจจัยต่างๆ มาทบทวน นโยบาย วิสัยทัศน์ กลยุทธ์ และถ่ายทอดสู่แผนงานให้เหมาะสมกับสถานการณ์และเป็นรูปธรรม
- ควรประสานงานกับกระทรวงท่องเที่ยวและกีฬา เพื่อแก้ปัญหาข้อมูลมหภาคด้านการท่องเที่ยวที่ล่าช้าให้รวดเร็วยิ่งขึ้น
- ควรกำหนดมาตรการและแผนบริหารความเสี่ยงด้านการเบิกจ่ายงบลงทุนให้สามารถเบิกจ่ายได้ตามแผนงานที่กำหนดไว้อย่างมีประสิทธิภาพ
- ด้านความร่วมมือและสร้างโอกาสจากการเปิด AEC โดยการเสริมสร้างความร่วมมือด้านการท่องเที่ยวระหว่างประเทศ เปลี่ยนคู่แข่งขึ้นเป็นคู่ค้าเพื่อขยายโอกาสในการเป็นตลาดร่วม รวมถึงส่งเสริม ให้ประเทศไทยเป็นทั้งจุดเริ่มต้น (Entry) และจุดส่งท้าย (Exit) ในการเดินทางมาท่องเที่ยวในภูมิภาคอาเซียน