



สำนักงานคณะกรรมการนโยบายรัฐวิสาหกิจ กระทรวงการคลัง STATE ENTERPRISE REVIEW: รายงาน

สถาบันวิจัยวิทยาศาสตร์และเทคโนโลยีแห่งประเทศไทย (วว.)
ประจำไตรมาส 3 ปี 2557 (1 เม.ย. 57 – 30 มิ.ย. 57)

สาขา
สังคมและเทคโนโลยี

SOD: มุ่งพัฒนาองค์กรในการเพิ่มมูลค่าและความชำนาญด้านงานวิจัยและบริการ ถ่ายทอดผลงานสู่เชิงพาณิชย์และเชิงสังคม
สร้างความเชื่อมโยงและความร่วมมือในงานวิจัยภายในประเทศและต่างประเทศ

สถานะการดำเนินงาน



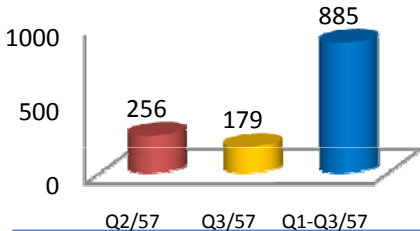
- ขาดการประชาสัมพันธ์ เพื่อสร้างการรับรู้ถึงการดำเนินงานและผลการดำเนินงานของ วว. ให้เป็นที่รู้จักแพร่หลาย และการตลาดเชิงรุกที่สามารถเข้าถึงกลุ่มเป้าหมายได้เพิ่มขึ้น
- การเบิกจ่ายงบประมาณไม่เป็นไปตามเป้าหมาย
- ขาดประธานกรรมการ

ข้อมูลทั่วไป

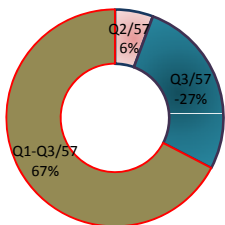
สังกัด: กระทรวงวิทยาศาสตร์และเทคโนโลยี
ประธานกรรมการ: พลโทเกรียงโกนต์ ศรีอำไพ
กรรมการผู้แทน กค.: นางวณี ทัศนมณเฑียร
ผู้ว่าการ: นายยงวุฒิ เสาวพฤกษ์
CFO: ดร.อนุชา เล็กสกุลดิถ
จำนวนพนักงาน: 878 คน แบ่งเป็น พนง. 597 คน ลูกจ้างประจำ 44 คน ลูกจ้างทั่วไป 188 คน และลูกจ้างเฉพาะกิจ 49
Website: www.tistr.or.th

ข้อมูลด้านการดำเนินงาน

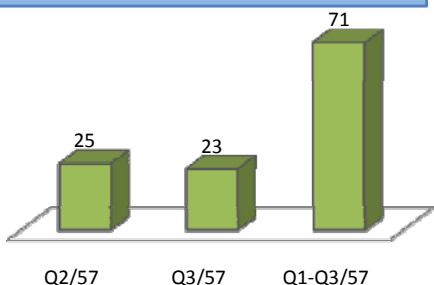
รายได้รวม 884 ลบ.



รายได้สูงกว่า (ต่ำกว่า) ค่าใช้จ่าย 190 ลบ.



รายได้จากการดำเนินงาน 23 ลบ.



การถ่ายทอดเทคโนโลยีและผลิตภัณฑ์

เชิงพาณิชย์

- 1) การพัฒนาเครื่องแยกกากน้ำมะขามสำหรับผลิตครีมสมุนไพรมะขาม
- 2) การถ่ายทอดเทคโนโลยีการผลิตแผ่นประคบร้อนเพื่อกายภาพบำบัด
- 3) พัฒนาเครื่องกลั่นสุรารักษาดีเซลผลิต 300 ลิตร/วัน ที่ 40 ตีกร โดยใช้ระบบไฟฟ้า
- 4) การถ่ายทอดเทคโนโลยีการผลิต ผลิตภัณฑ์เม็ดเสริมอาหารป้องกันโรคตับ Livetal

เชิงสังคม

- 1) การถ่ายทอดเทคโนโลยีการผลิตปุ๋ยอินทรีย์
- 2) การถ่ายทอดเทคโนโลยีปลูกประสาธน์
- 3) การถ่ายทอดเทคโนโลยีการแปรรูปอาหาร
- 4) การถ่ายทอดเทคโนโลยีบรรจุภัณฑ์

การบริหารวิเคราะห์ ทดสอบ และสอบเทียบ

โดยในครึ่งปีงบประมาณ 2557 (1 ตุลาคม 2556 – 31 มีนาคม 2557) วว. ให้บริการวิเคราะห์ ทดสอบ และสอบเทียบ จำนวน 57,425 รายการ (คิดเป็นร้อยละ 48.25 ของค่าเกณฑ์วัดระดับ 5) และประมาณการทั้งปีงบประมาณ 2557 ไว้ 114,000 รายการ ทั้งนี้ มีการกำหนดกลุ่มลูกค้าเพื่อให้สามารถทราบถึงความต้องการและความคาดหวังของลูกค้าและตลาดได้อย่างถูกต้อง รวมถึงการดำเนินกิจกรรมการสร้างความสัมพันธ์กับลูกค้าตามแผนการตลาดและแผนประชาสัมพันธ์ของ วว. ส่งผลให้ลูกค้าเกิดความไว้วางใจและเกิดความเข้าใจอันดี

โครงการบริการวิจัยและบริการที่ปรึกษา

โดยในครึ่งปีงบประมาณ 2557 วว. ได้ดำเนินการโครงการบริการวิจัยและบริการที่ปรึกษาเสร็จสิ้นจำนวน 2 โครงการ ได้แก่ การพัฒนาเครื่องอัดเม็ดปุ๋ยอินทรีย์ เพื่อการเคลือบด้วยพอลิเมอร์ที่มีการประยุกต์ใช้วัสดุนาโน และการทดลองผลิตเครื่องอัลตราซาวด์ รุ่น UB 5704 เพื่อทดสอบตลาด

รายได้นอกงบประมาณ

โดยในครึ่งปีงบประมาณ 2557 วว. มีรายได้นอกงบประมาณ จำนวน 75.81 ลบ. โดยแบ่งออกเป็น 4 ส่วน คือ เงินอุดหนุนที่เป็นโครงการ (เงินอุดหนุนโครงการบริการวิจัย, เงินอุดหนุนโครงการบริการวิเคราะห์ ทดสอบ สอบเทียบ ตรวจสอบผลิตภัณฑ์, เงินอุดหนุนโครงการบริการที่ปรึกษา) จำนวน 26.16 ลบ. เงินอุดหนุนอื่น (เงินเหลือจากโครงการวิจัยที่เสร็จตามสัญญา) จำนวน 6.12 ลบ. รายได้จากบริการ วิเคราะห์ ทดสอบ สอบเทียบ ฯลฯ จำนวน 37.53 ลบ. และรายได้อื่นๆ (ถ่ายเอกสาร, ค่าขายผลิตภัณฑ์, สัมมนา ฯลฯ) จำนวน 6.00 ลบ.

ข้อมูลทางการเงินที่สำคัญ

หน่วย: ล้านบาท	Q1 to Q4		Q1+Q2		Q1+Q2		Q2		Q2		Q1	
	2556	9M/56 (ค.ค. 55 - มิ.ย. 56)	9M/57 (ค.ค. 56 - มิ.ย. 57)	%Chg	พ.ย. - มิ.ย. 56	พ.ย. - มิ.ย. 57	%Chg	ม.ค. - มี.ค. 57	%Chg (QoQ)			
ฐานะทางการเงิน												
เงินสด	999	1,079	386	-64.22%	1,079	386	-64.2%	1,263	-69.44%			
สินทรัพย์รวม	3,533	3,433	3,751	9.27%	3,433	3,751	9.3%	3,355	11.80%			
หนี้สินรวม	769	703	2,383	2.39%	703	2,383	239.0%	679	250.96%			
ทุนรวม	2,764	2,730	1,368	-49.89%	2,730	1,368	-49.9%	2,676	-48.88%			
กำไร(ขาดทุน)สะสม	2,764	2,730	1,368	-49.89%	2,730	1,368	-49.9%	2,676	-48.88%			
ผลการดำเนินงาน												
รายได้จากการดำเนินงาน	99	57	71	25.18%	17	23	34.0%	25	-8.90%			
รายได้รวม	1,186	883	885	0.22%	273	179	-34.3%	256	-29.89%			
ค่าใช้จ่ายจากการดำเนินงาน	789	539	585	8.57%	184	184	0.0%	204	-9.80%			
ค่าใช้จ่ายรวม	932	643	695	8.01%	219	255	16.6%	240	6.41%			
กำไรจากการดำเนินงาน	(690)	(482)	(514)	6.60%	(167)	(161)	-3.5%	(179)	-9.93%			
ดอกเบี้ยจ่าย	-	-	-	-	-	-	-	-	-			
ภาษีเงินได้นิติบุคคล	-	-	-	-	-	-	-	-	-			
EBITDA	(548)	(378)	(404)	7.01%	(131)	(125)	-4.4%	(143)	-12.43%			
กำไร(ขาดทุน)สุทธิ	254	240	190	-20.65%	54	(76)	-240.6%	16				
อื่นๆ												
ค่าใช้จ่ายพนักงาน	481	360	365	1.43%	120	125	4.2%	125	0.00%			
กำไร (ขาดทุน) จากอัตราแลกเปลี่ยน	-	-	-	-	-	-	-	-	-			
ค่าเสื่อมราคา/ค่าตัดจำหน่าย	142	104	109	5.13%	36	36	0.0%	36	0.00%			
เงินสำรอง/เงินเป็นผล	-	-	-	-	-	-	-	-	-			
เงินอุดหนุนจากงบประมาณ	1,031	774	775	239	143	219						
งบลงทุน (เป้าหมาย)	438	273	181	159	51	40						
งบลงทุนเบิกจ่าย	198	141	177	40	40	32						
อัตราดอกเบี้ยจ่าย (%)	45.3%	51.6%	97.5%	25.2%	79.6%	80.0%						
อัตราส่วนทางการเงิน												
ROA	7.19%	6.99%	5.08%	1.57%	-2.02%	0.48%						
ROE	9.18%	6.59%	10.44%	7.91%	-22.20%	2.39%						
D/E (เท่า)	0.28	0.26	1.74	0.26	1.74	0.25						
Net Profit Margin	21.41%	87.91%	21.52%	19.78%	-42.30%	6.25%						

ที่มา : งบการเงินปี 2557 งบการเงินไตรมาส 3 ปี 2557 และไตรมาส 2 ปี 2557 เป็นงบการเงินเบื้องต้นของ วว.



สำนักงานคณะกรรมการนโยบายรัฐวิสาหกิจ กระทรวงการคลัง

STATE ENTERPRISE REVIEW: รายงาน

สถาบันวิจัยวิทยาศาสตร์และเทคโนโลยีแห่งประเทศไทย (วว.)
ประจำปีงบประมาณ 3 ปี 2557 (1 เม.ย. 57 – 30 มิ.ย. 57)

สาขา
สังคมและเทคโนโลยี

นโยบายรัฐ

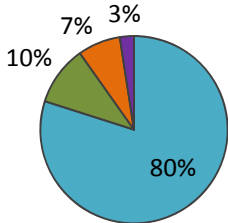
การดำเนินงานตามนโยบายรัฐบาล

1. โครงการศูนย์ต้นแบบระบบผลิตเชื้อเพลิงสังเคราะห์จากชีวมวล เพื่อเป็นศูนย์วิจัยและพัฒนาองค์ความรู้ระดับสูง และถ่ายทอดเทคโนโลยีทางการเปลี่ยนชีวมวลเป็นน้ำมันสังเคราะห์หรือก๊าซสังเคราะห์ โดยปัจจุบันอยู่ระหว่างการเตรียม Facility Utility ในการติดตั้งระบบผลิตน้ำมันดีเซลสังเคราะห์และระบบผลิต Dimethyl Ether และอยู่ระหว่างจัดจ้างสร้างระบบผลิตก๊าซชีวมวล ส่วนระบบทำความสะอาดก๊าซสังเคราะห์อยู่ระหว่างรอเสนอราคาจากต่างประเทศ
2. โครงการหนึ่งอำเภอหนึ่งโรงปฎิบัติการจัดฝึกอบรมกลุ่มเกษตรกร 12 ครั้ง ใน 9 จังหวัด และมีกลุ่มเกษตรกรสามารถนำเทคโนโลยีไปใช้ประโยชน์ 10 กลุ่ม
3. โครงการภาคีบัณฑิต วว. ได้ลงนามความร่วมมือกับมหาวิทยาลัย และสถาบันอุดมศึกษาของรัฐที่เป็นสมาชิกของที่ประชุมอธิการบดีแห่งประเทศไทย
4. โครงการผลิตน้ำมันจากสาหร่ายเป็นโครงการวิจัยและพัฒนาการผลิตน้ำมันเพื่อเป็นพลังงานจากสาหร่ายที่มีศักยภาพ

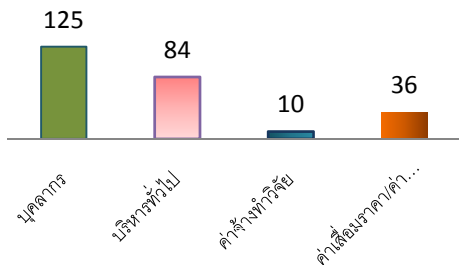
ข้อมูลอื่นๆ ที่สำคัญ

โครงสร้างรายได้ ประจำปีงบประมาณ 3 ปี 2557

เงินอุดหนุน บริการงานวิจัย ดอกเบี้ย อื่นๆ



โครงสร้างค่าใช้จ่าย ประจำปีงบประมาณ 3 ปี 2557



การประเมินผลการดำเนินงาน

ตัวชี้วัด	เป้าหมาย	ค่าจริง
ทางการเงิน		
1. รายได้นอกงบประมาณ	134	145
2. อัตราส่วนค่าใช้จ่ายต่อรายได้	82	84.29
ไม่ใช่ทางการเงิน		
1. จำนวนผลผลิตการวิจัยและพัฒนา ด้านอาหาร เครื่องมือแพทย์ พลังงานทดแทน ผลิตภัณฑ์สุขภาพ และสิ่งแวดล้อม	31	31
2. จำนวนสิทธิบัตรและอนุสิทธิบัตรที่ยื่นจด	26	26
3. จำนวนเทคโนโลยี/ผลิตภัณฑ์ ที่นำไปถ่ายทอดสู่เชิงพาณิชย์	17	17

ที่มา : ผลการประเมิน ปีบัญชี 2556

ผู้จัดทำ : นางสาวนฤมล สิริชัย

สำนัก : กองพัฒนารัฐวิสาหกิจ 2

ผู้อำนวยการสำนัก : นางสาวจุฑารสา ภาณุจนสาย

โทรศัพท์ : 0 2298 5880 - 7 ต่อ 2172

วันที่จัดทำ : 17 กันยายน 2557

วิเคราะห์ผลการดำเนินงาน

• รายได้รวม

วว. มีรายได้รวมจำนวน 179 ลบ. ลดลงจากไตรมาส 3 ปี 2556 จำนวน 59 ลบ. คิดเป็นร้อยละ 24.8 ซึ่งเป็นผลมาจากรายได้เงินอุดหนุนลดลง จำนวน 61 ลบ. คิดเป็นร้อยละ 29.9 รองลงมาก็คือรายได้อื่นๆลดลง จำนวน 1.4 ลบ. คิดเป็นร้อยละ 1 อย่างไรก็ตาม มีรายได้จากการบริการงานวิจัยเพิ่มขึ้น จำนวน 2 ลบ. คิดเป็นร้อยละ 12

• ค่าใช้จ่ายรวม

วว. มีค่าใช้จ่ายรวมจำนวน 255 ลบ. เพิ่มขึ้นจากไตรมาส 3 ปี 2556 จำนวน 36 ลบ. คิดเป็นร้อยละ 16.4 เนื่องจากมีค่าใช้จ่ายบุคลากรเพิ่มขึ้น จำนวน 6 ลบ. คิดเป็นร้อยละ 5 รองลงมาเป็นค่าใช้จ่ายบริหารทั่วไปเพิ่มขึ้นจำนวน 27 ลบ. คิดเป็นร้อยละ 48.5 ค่าจ้างทำวิจัยเพิ่มขึ้น จำนวน 2.4 ลบ. คิดเป็นร้อยละ 31.3 และค่าเสื่อมราคาและค่าตัดจำหน่ายเพิ่มขึ้น จำนวน 0.6 ลบ. คิดเป็นร้อยละ 1.6

• การเบิกจ่ายงบลงทุน

วว. มีเป้าหมายการเบิกจ่ายงบลงทุนปี 2557 จำนวน 256 ลบ. โดยมีเป้าหมายการเบิกจ่ายงบลงทุนไตรมาส 3 ปี 2557 จำนวน 51 ลบ. ซึ่งสามารถเบิกจ่ายได้จำนวน 40 ลบ. คิดเป็นอัตราการเบิกจ่ายร้อยละ 79.6

• รายได้สูงกว่าค่าใช้จ่าย

วว. มีรายได้ต่ำกว่าค่าใช้จ่ายจำนวน 76 ลบ. ลดลงจากไตรมาส 3 ปี 2556 จำนวน 147 ลบ. และมีรายได้สูงกว่าค่าใช้จ่ายรอบ 9 เดือน จำนวน 190 ลบ. เพิ่มขึ้นจากรอบ 9 เดือน ปี 2556 จำนวน 35 ลบ. คิดเป็นร้อยละ 22.6

สรุปการดำเนินงานและข้อเสนอแนะ

สรุปการดำเนินงาน

- วว. เป็นรัฐวิสาหกิจสังกัดกระทรวงวิทยาศาสตร์และเทคโนโลยี มีวัตถุประสงค์ที่จะดำเนินงานวิจัย พัฒนา และให้บริการวิทยาศาสตร์และเทคโนโลยี เพื่อประโยชน์ในการพัฒนาเศรษฐกิจและสังคมของประเทศ
- สำหรับปี 2556 วว. มีรายได้สูงกว่าค่าใช้จ่ายเพิ่มขึ้น เนื่องจากมีรายได้เพิ่มขึ้น แต่เมื่อพิจารณาจาก EBITDA และกำไรจากการดำเนินงานพบว่ายังขาดทุนจากการดำเนินงาน นอกจากนี้ ยังมีการเบิกจ่ายงบลงทุนที่ยังไม่เป็นที่ไปตามแผนเนื่องจากมีหลายโครงการที่มีปัญหาด้านการซื้อครุภัณฑ์และอยู่ในระหว่างการจัดซื้อจัดจ้างทำให้การเบิกจ่ายล่าช้า

ข้อเสนอแนะในการปรับปรุง/พัฒนารัฐวิสาหกิจ

- วว. ควรดำเนินการสร้างเครือข่ายความร่วมมือทั้งหน่วยงานภาครัฐและภาคเอกชน เพื่อผลักดันการนำผลงานวิจัยและพัฒนาไปใช้ประโยชน์เชิงพาณิชย์
- วว. ควรพิจารณาถึงผลลัพธ์ของการนำผลงานวิจัยและพัฒนาไปใช้ประโยชน์ ทั้งในเรื่องของการลดต้นทุน การเพิ่มขึ้นของรายได้ให้กับผู้ใช้บริการ อีกทั้งควรให้มีการจัดเก็บข้อมูล
- วว. ควรมีการประเมินมูลค่างานวิจัยและพัฒนาผลิตภัณฑ์ และเทคโนโลยีที่มีอยู่รวมถึงความต้องการของตลาดและกำหนดเป้าหมายทางการตลาดที่ชัดเจน เพื่อผลักดันสู่การใช้ประโยชน์ทั้งในเชิงพาณิชย์และสังคม