



สำนักงานคณะกรรมการนโยบายรัฐวิสาหกิจ กระทรวงการคลัง

STATE ENTERPRISE REVIEW: รายงาน

สาขา
สังคมและเทคโนโลยี

การกีฬาแห่งประเทศไทย

ประจำไตรมาส 3 ปี 2557 (1 เม.ย. 57 – 30 มิ.ย. 57)

SOD : มุ่งพัฒนากีฬาอาชีพและกีฬาเพื่อความเป็นเลิศ พัฒนาการองค์ความรู้ด้านวิทยาศาสตร์การกีฬา และมีการกำกับดูแลและประเมินผล หน่วยงานที่ได้รับการสนับสนุนอย่างเป็นระบบ

สถานะการดำเนินงาน



ไม่มีปัญหา



มีปัญหามางเรื่อง



ระมัดระวัง



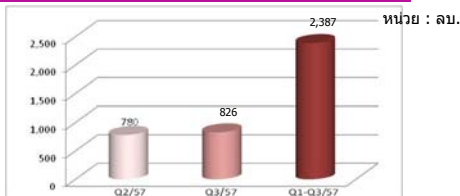
วิกฤติ

ข้อมูลทั่วไป

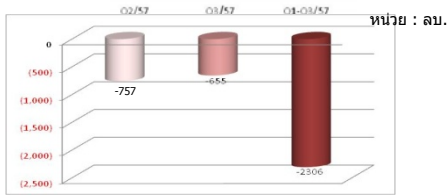
สังกัด : กระทรวงการท่องเที่ยวและกีฬา
ประธานกรรมการ : นางกอบกาญจน์ วัฒนวรางกูร
กรรมการผู้แทน กค. : นายณพงศ์ ศิริขันธ์กุล
CEO : นายมนตรี ไชยพันธุ์ (รักษาการแทน)
CFO : นายสังเวียน บุญโต
จำนวนพนักงาน : 598 คน
จำนวนลูกจ้าง : 648 คน
Website : www.sat.or.th

ข้อมูลด้านการดำเนินงาน

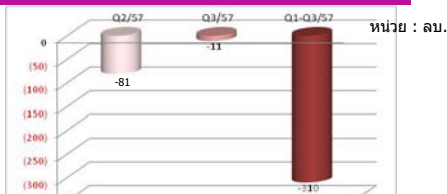
รายได้รวม 826 ลบ.



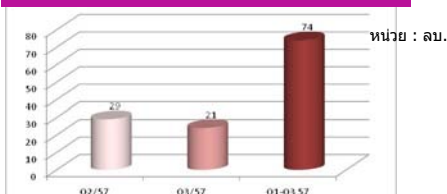
EBITDA (655) ลบ.



กำไรสุทธิ -11 ลบ.



รายได้จากการดำเนินงาน 21 ลบ.



การแต่งตั้งผู้ว่าการการกีฬาแห่งประเทศไทย

เนื่องจากนายกนกพันธ์ จุลเกษม ผู้ว่าการ กกท. คนปัจจุบัน ได้ครบวาระการดำรงตำแหน่งในวันที่ 30 มิถุนายน 2557 และ กกท. ได้ดำเนินการสรรหาผู้ว่า กกท. โดยคณะกรรมการที่มีมติให้แต่งตั้ง นายสกลวรรณพงษ์ รองผู้ว่าการฝ่ายกีฬาอาชีพและสิทธิประโยชน์ ได้รับตำแหน่งผู้ว่าการ กกท. คนใหม่ แต่โดนศาลรัฐธรรมนูญวินิจฉัยให้พ้นจากตำแหน่ง เนื่องจากนายสกล อยู่ในระหว่างการถูกสอบสวนทางจริยธรรม ตามคำสั่งกระทรวงการท่องเที่ยวและกีฬาที่ 417/2557 ลงวันที่ 6 มิถุนายน 2557 จึงเห็นควรให้ชะลอการแต่งตั้ง และให้ปลัดกระทรวงการท่องเที่ยวและกีฬา ปฏิบัติหน้าที่รัฐมนตรีว่าการกระทรวงการท่องเที่ยวและกีฬา แต่งตั้ง นายมนตรี ไชยพันธุ์ รองผู้ว่าการการกีฬาแห่งประเทศไทย ฝ่ายกีฬาเป็นเลิศและวิทยาศาสตร์การกีฬา รักษาการแทนผู้ว่าการการกีฬาแห่งประเทศไทย ตั้งแต่ วันที่ 1 กรกฎาคม 2557 เป็นต้นไป จนกว่าจะมีคำสั่งเปลี่ยนแปลงเป็นอย่างอื่น

การเตรียมการในการจัดการแข่งขันกีฬาเอเชียนบีชเกมส์ ครั้งที่ 4 ที่จังหวัดภูเก็ต

ตามที่ประเทศไทย ได้รับเกียรติจากสภาโอลิมปิกแห่งเอเชีย (OCA) ให้เป็นเจ้าภาพจัดการแข่งขันกีฬาเอเชียนบีชเกมส์ ครั้งที่ 4 ที่ จ.ภูเก็ต ระหว่างวันที่ 11-23 พ.ย. 2557 ภายใต้คำขวัญการแข่งขัน "Celebrate Charming Sunshine" ซึ่งสภาโอลิมปิกแห่งเอเชีย (OCA) ได้ให้ความสำคัญกับเกมการแข่งขันในครั้งนี้อย่างมาก เพราะเชื่อว่าการจัดการแข่งขันในครั้งนี้เป็นการเล่นผสมผสานการแข่งขันกีฬาและการท่องเที่ยวไว้ด้วยกันอย่างกลมกลืนที่สุด จึงได้มีการเพิ่มเติมชนิดกีฬาจากเดิม 23 ชนิดกีฬา เป็น 26 ชนิดกีฬา และขยายวันแข่งขัน จากเดิม ระหว่างวันที่ 14-21 พ.ย. 2557 เป็นระหว่างวันที่ 11-23 พ.ย. 2557 ซึ่งคาดว่าจะเป็นการแข่งขันกีฬาเอเชียนบีชเกมส์ ครั้งที่ 4 จะมีนักกีฬาจากประเทศต่างๆ เข้าร่วมการแข่งขันมากที่สุด และจะเป็นเกมการแข่งขันที่จะช่วยส่งเสริมและเพิ่มมูลค่าทางเศรษฐกิจของประเทศไทยได้เป็นอย่างดี โดยมีการจัดกิจกรรมการนับถอยหลัง "การแข่งขันกีฬาเอเชียนบีชเกมส์ ครั้งที่ 4" วันที่ 28 เม.ย. 2557 ที่ศูนย์การค้าจังซีลอน จ.ภูเก็ต ซึ่งเป็นการจัดพิธีนับถอยหลัง 200 วัน ถือเป็นกิจกรรมหนึ่งที่จัดขึ้นเพื่อสร้างการมีส่วนร่วมของประชาชนชาวภูเก็ต ในฐานะจังหวัดเจ้าภาพและยังเป็นการประชาสัมพันธ์การแข่งขันฯ เพื่อแสดงให้เห็นถึงศักยภาพและความพร้อมของประเทศไทยในการเป็นเจ้าภาพจัดการแข่งขันในครั้งนี้อย่างมีประสิทธิภาพ โดยมี มิสเตอร์ ทิโมธี ฟ็อค รองประธานไอซีเอ มาเป็นประธานในงาน ซึ่งที่ผ่านมาคณะกรรมการจัดการแข่งขันฝ่ายต่างๆ ได้มีการประชุมและติดตามงานในส่วนที่เกี่ยวข้องมาโดยตลอดเพื่อเตรียมจัดการแข่งขันครั้งนี้ให้สมบูรณ์แบบที่ลุด

ข้อมูลทางการเงินที่สำคัญ

	2556	9M/56 (ค.ค. 55- มิ.ย. 56)	9M/57 (ค.ค. 56 - มิ.ย. 57)	%Chg	เม.ย.- มิ.ย. 56	เม.ย.- มิ.ย. 57	%Chg	ม.ค. - มิ.ค. 57	%Chg (QoQ)
ฐานะทางการเงิน									
เงินสด	2,615	2,796	2,754	-1.50%	2,796	2,754	-1.5%	2,720	1.25%
สินทรัพย์รวม	9,141	9,764	9,293	-4.82%	9,764	9,293	-4.8%	9,615	-3.35%
หนี้สินรวม	2,589	2,844	3,082	8.37%	2,844	3,082	8.4%	3,393	-9.17%
ทุนรวม	6,552	6,920	6,211	-10.25%	6,920	6,211	-10.2%	6,222	-0.18%
กำไร(ขาดทุน)สะสม	(1,206)	(1,348)	(1,517)	12.54%	(1,348)	(1,517)	12.5%	(299)	407.36%
ผลการดำเนินงาน									
รายได้จากการดำเนินงาน	106	71	74	4.23%	23	24	4.3%	29	-17.24%
รายได้รวม	3,445	2,347	2,387	1.70%	828	826	-0.2%	780	5.90%
ค่าใช้จ่ายจากการดำเนินงาน	3,391	2,623	2,616	-0.27%	867	756	-12.8%	860	-12.09%
ค่าใช้จ่ายรวม	3,569	2,625	2,697	2.74%	868	837	-3.6%	861	-2.79%
กำไรจากการดำเนินงาน	(3,285)	(2,552)	(2,542)	-0.39%	(844)	(732)	-13.3%	(831)	-11.91%
ดอกเบี้ยจ่าย	-	-	-	-	-	-	-	-	-
ภาษีเงินได้นิติบุคคล	-	-	-	-	-	-	-	-	-
EBITDA	(2,912)	(2,267)	(2,306)	1.72%	(750)	(655)	-12.7%	(757)	-13.47%
กำไร(ขาดทุน)สุทธิ	(124)	(278)	(310)	11.51%	(40)	(11)	-72.5%	(81)	-86.42%
อื่นๆ									
ค่าใช้จ่ายพนักงาน	246	198	213	7.58%	67	80	19.40%	67	19.40%
กำไร (ขาดทุน) จากอัตราแลกเปลี่ยน	-	-	-	-	-	-	-	-	-
ค่าเสื่อมราคา/ค่าตัดจำหน่าย	373	285	236	-17.19%	94	77	-18.1%	74	4.05%
เงินนำส่ง/เงินปันผล	-	-	-	-	-	-	-	-	-
เงินอุดหนุนจากงบประมาณ	2,978	1,911	1,993	-	584	617	-	718	-
งบลงทุน (เข้ามขาย)	881	604	707	155	171	95	95	95	
งบลงทุนเบิกจ่าย	738	539	710	75	173	96	96	96	
อัตราการเบิกจ่าย (%)	83.8%	89.2%	100.4%	48.4%	101.2%	101.1%	101.1%	101.1%	
อัตราส่วนทางการเงิน									
ROA	-1.36%	-2.14%	-2.50%	-1.64%	-0.47%	-3.37%			
ROE	-1.89%	-3.01%	-3.74%	-2.31%	-0.71%	-5.21%			
D/E (เท่า)	0.40	0.41	0.50	0.41	0.50	0.55			
Net Profit Margin	-3.60%	-11.84%	-12.99%	-4.83%	-1.33%	-10.38%			

ที่มา : งบการเงินปี 56 และงบการเงินไตรมาส 3 ปี 57 และไตรมาส 3 ปี 56 เป็นงบการเงินเบื้องต้น



สำนักงานคณะกรรมการนโยบายรัฐวิสาหกิจ กระทรวงการคลัง

STATE ENTERPRISE REVIEW: รายงาน

การกีฬาแห่งประเทศไทย

ประจำไตรมาส 3 ปี 2557 (1 เม.ย. 57 – 30 มิ.ย. 57)

สาขา

สังคมและเทคโนโลยี

นโยบายรัฐ

การดำเนินงานตามนโยบายรัฐบาล

ตามที่รัฐบาลมีนโยบายส่งเสริมและพัฒนาการกีฬา ทั้งในระดับกีฬาขั้นพื้นฐาน ระดับความเป็นเลิศ และระดับอาชีพ โดยจัดหาและพัฒนาโครงสร้างพื้นฐานด้านการกีฬาให้เพียงพอ ส่งเสริมและสนับสนุนให้เด็กและเยาวชนที่มีความสามารถทางการกีฬา ได้รับการพัฒนาความสามารถทางการกีฬาให้ถึงขั้นสูงสุด นวัตกรรมศาสตร์และเทคโนโลยีการกีฬาใช้ในการพัฒนากีฬา พัฒนาผู้ฝึกสอนและผู้ตัดสินให้ได้รับมาตรฐานสากล ส่งเสริมให้ภาคเอกชนมีส่วนร่วมในการลงทุนและการบริหารจัดการเพื่อการพัฒนาการกีฬา ยกกระดับมาตรฐานการกีฬาของชาติให้สูงขึ้นในทุกๆ ด้าน ประสบความสำเร็จในการส่งนักกีฬาเข้าร่วมการแข่งขันระดับนานาชาติทุกระดับ ดังนั้น กทท. จึงได้ดำเนินการตอบสนองตามนโยบายดังกล่าว ดังนี้

- ส่งเสริมให้ประเทศไทยเป็นศูนย์กลางกีฬาของภูมิภาคและของโลก
- จัดหาและพัฒนาโครงสร้างพื้นฐานด้านการกีฬาให้เพียงพอ
- จัดให้มีทุนการศึกษาและทุนสนับสนุนแก่เด็กและเยาวชนที่มีความสามารถและมีแนวโน้มว่าจะเป็นผู้มีความสามารถสูงด้านกีฬาพัฒนากีฬาเพื่อความเป็นเลิศ

ข้อมูลอื่นๆ ที่สำคัญ

เปรียบเทียบโครงสร้างรายได้ Q3 ปี 57 และ Q3 ปี 56

โครงสร้างรายได้	ไตรมาส 3 ปี 57	ไตรมาส 3 ปี 56	ร้อยละ
รายได้จากเงินอุดหนุนงบประมาณ	617	584	6%
รายได้จากการดำเนินงาน	24	23	4%
รายได้อื่น	185	221	-16%

เปรียบเทียบโครงสร้างค่าใช้จ่าย Q3 ปี 57 และ Q3 ปี 56

โครงสร้างค่าใช้จ่าย	ไตรมาส 3 ปี 57	ไตรมาส 3 ปี 56	ร้อยละ
ค่าใช้จ่ายส่วนบุคคล	80	67	19%
ค่าใช้จ่ายสำนักงานและฝ่ายวิชาการ	26	24	8%
ค่าใช้จ่ายจากเงินสำรอง	-100	-	#VALUE!
ค่าใช้จ่ายจากกิจกรรมดำเนินงาน	22	13	69%
เงินอุดหนุนเพื่อส่งเสริมกีฬา	487	477	2%
ค่าเสื่อมราคา	75	92	-18%
ค่าตัดจำหน่าย	2	2	0%
ค่าใช้จ่ายสิทธิประโยชน์	165	34	385%
ค่าใช้จ่ายสนับสนุนการจัดการแข่งขันกีฬาอาชีพ	-	159	#VALUE!
ค่าใช้จ่ายอื่น ๆ	80.0	0.25	31900%

การประเมินผลการดำเนินงาน

ตัวชี้วัด	มีงาน	ค่าจริง
ทางการเงิน		
1. รายได้นอกงบประมาณ	265	91.04
ไม่ใช่ทางการเงิน		
1. ความสำเร็จของการพัฒนากีฬาเพื่อความเป็นเลิศ	5	N/A
2. ความสำเร็จของการพัฒนากีฬาเพื่อเข้าสู่การเป็นกีฬาอาชีพ	5	N/A
3. การติดตามผลเงินสนับสนุน	5	2
4. ร้อยละของบุคลากรทางการกีฬาที่ได้ปฏิบัติงานที่ในระดับชาติและระดับนานาชาติ ประจำปีบัญชี 2555 หลังจากที่ได้รับการพัฒนาในปีบัญชี 2554	81	47.66
5. การวิจัยและพัฒนาองค์ความรู้ทางวิทยาศาสตร์การกีฬา	5	N/A
6. ระดับความพึงพอใจของผู้ใช้บริการทางการกีฬา	5	N/A

ผู้จัดทำ : นางสาวพรทิพย์ อาษาพิทักษ์
 สำนัก : สำนักพัฒนารัฐวิสาหกิจ 2
 ผู้อำนวยการสำนัก : นางสาวจุฑารสา กาญจนสาย
 โทรศัพท์ : 0-2298-5880-7 ต่อ 2167
 วันที่จัดทำ : 30 สิงหาคม 2557

วิเคราะห์ผลการดำเนินงาน

□ รายได้

ในไตรมาส 3 ปี 2557 กทท. มีรายได้รวม จำนวน 826 ลบ. ลดลงจากไตรมาส 3 ปี 2556 จำนวน 2 ลบ. คิดเป็นร้อยละ 0.24 เป็นผลมาจาก รายได้อื่น ๆ ของ กทท. ลดลง เหลือ 185 ลบ. ลดลงจากเดิม จำนวน 36 ลบ. คิดเป็นร้อยละ 16 แต่เนื่องจาก ได้รับเงินอุดหนุนงบประมาณเพิ่มขึ้นเป็น 617 ลบ. เพิ่มขึ้นจากเดิม 33 ลบ. คิดเป็นร้อยละ 6 และรายได้จากการดำเนินงานเพิ่มขึ้นจำนวน 1 ลบ. คิดเป็นร้อยละ 4

□ ค่าใช้จ่าย

กทท. มีค่าใช้จ่ายรวมจำนวน 837 ลบ. ลดจากไตรมาส 3 ปี 2556 จำนวน 31 ลบ. คิดเป็นร้อยละ 3.5 เป็นผลมาจาก กทท. ไม่มีมีค่าใช้จ่ายในการสนับสนุนกีฬา ซึ่งทำให้ค่าใช้จ่ายลดลงจากไตรมาส 3 ปี 2556 จำนวน 159 ลบ. และมีค่าเสื่อมราคา 75 ลบ. ลดลง 17 ลบ. คิดเป็นร้อยละ 18 อีกทั้งยังมีการใช้จ่ายจากเงินสำรอง จำนวน 100 ลบ. แต่ กทท. มีค่าใช้จ่ายสิทธิประโยชน์จำนวนเพิ่มมากขึ้น 165 ลบ. เพิ่มขึ้นจากไตรมาส 3 ปี 2556 จำนวน 131 ลบ. เพิ่มขึ้นคิดเป็นร้อยละ 385

□ ผลการดำเนินงาน

จากรายได้และค่าใช้จ่ายที่เกิดขึ้นในไตรมาส 3 ปี 2557 พบว่า กทท. มีผลการดำเนินงานเป็นรายได้ต่ำกว่าค่าใช้จ่าย จำนวน 11 ลบ. ซึ่งลดลงจากไตรมาส 3 ปี 2556 จำนวน 29 ลบ. คิดเป็นร้อยละ 73 เป็นผลมาจาก กทท. มีค่าใช้จ่ายโดยรวมลดลง

□ งบลงทุน

กทท. ได้รับการอนุมัติงบลงทุนในปี 2557 จำนวน 1,543 ลบ. ซึ่ง กทท. มีแผนการเบิกจ่ายงบลงทุนไตรมาส 3 จำนวน 171 ลบ. และสามารถเบิกจ่ายงบลงทุนได้ จำนวน 173 ลบ. หรือคิดเป็นร้อยละ 101.31 และ กทท. มีแผนการเบิกจ่ายงบลงทุน 9 เดือน จำนวน 707 ลบ. และสามารถเบิกจ่ายงบลงทุนได้ จำนวน 710 ลบ. คิดเป็นร้อยละ 100.42

สรุปการดำเนินงานและข้อเสนอแนะ

สรุปการดำเนินงานโดยรวม

- กทท. ทำหน้าที่ในการส่งเสริมการกีฬา และควบคุมการดำเนินกิจการกีฬา โดยได้รับงบประมาณรายจ่ายประจำปีจากรัฐบาล เพื่อเป็นค่าใช้จ่ายในการส่งเสริมกีฬา
- กทท. มุ่งเน้นการพัฒนากีฬาเพื่อความเป็นเลิศและกีฬาเพื่ออาชีพ

ข้อเสนอแนะในการปรับปรุง/พัฒนารัฐวิสาหกิจ

- กทท. ควรมีการกำหนดแผนกลยุทธ์และเป้าหมายขององค์กรที่ชัดเจนเพื่อกระตุ้นให้เกิดการตื่นตัวด้านการกีฬาของประเทศให้มากขึ้น
- กทท. ควรมีมาตรการการกำกับดูแลสมาคมกีฬาที่เป็นรูปธรรมเพื่อการพัฒนาของกีฬาของประเทศในภาพรวม
- เนื่องจากการดำเนินงานของ กทท. พึ่งพาเงินงบประมาณเป็นหลัก ดังนั้น กทท. จึงควรมีการตรวจสอบดูแลการใช้จ่ายเงินในโครงการต่างๆ รวมทั้งประเมินผลการดำเนินงานของโครงการนั้นๆ ด้วย นอกจากนี้ในส่วนของการสนมกีฬาที่ กทท. ได้ดำเนินการโอนให้กับท้องถิ่นไปบริหารนั้น กทท. ควรมีการติดตามประเมินผลด้วยเช่นกัน