



สำนักงานคณะกรรมการนโยบายรัฐวิสาหกิจ กระทรวงการคลัง

STATE ENTERPRISE REVIEW: รายงาน

ทรัพยากรธรรมชาติ

องค์การสวนพฤกษศาสตร์
ไตรมาสที่ 3 ประจำปี 2557 (1 เม.ย. 57 – 30 มิ.ย. 57)

SOD : เป็นสวนพฤกษศาสตร์ชั้นนำในภูมิภาคเอเชียตะวันออกเฉียงใต้

สถานะการดำเนินงาน



ไม่มีปัญหา มีปัญหาบางเรื่อง รมักระวัง วิกฤติ
อ.ส.พ. ควรกำหนดทิศทางหรือเป้าหมายที่ชัดเจนในการดำเนินงานตามพันธกิจ และการดำเนินงานด้านอื่นๆ เพื่อให้การปฏิบัติงานของทุกหน่วยงานในองค์กรเป็นไปอย่างบูรณาการ และสะท้อนถึงจุดเด่นของ อ.ส.พ. ที่แตกต่างจากสวนพฤกษศาสตร์อื่นในเอเชียตะวันออกเฉียงใต้ได้อย่างเป็นรูปธรรม

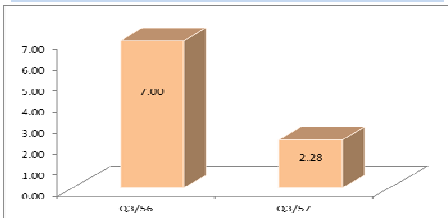
ข้อมูลทั่วไป

สังกัด : กระทรวงทรัพยากรธรรมชาติและสิ่งแวดล้อม
ประธานกรรมการ : -ว่าง- (กรรมการทั้งหมดครบวาระ)
กรรมการผู้แทน กค. : นายทวี ไชยศรพิศลศิริ
ผู้อำนวยการ : นางสุภาณี เวสสมุทร
CFO : นายภราดร หอมแย้ม
จำนวนพนักงาน : 545 คน
Website : www.qsbg.org

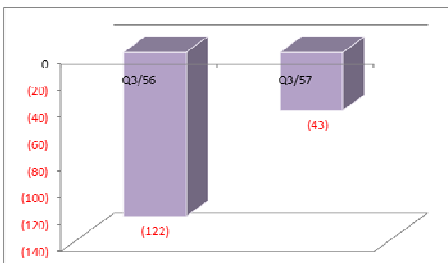
ข้อมูลด้านการดำเนินงาน

หน่วย : ล้านบาท

รายได้จากการดำเนินงาน

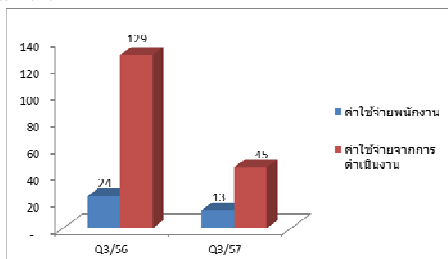


กำไรจากการดำเนินงาน



ค่าใช้จ่ายพนักงาน VS ค่าใช้จ่ายจากการดำเนินงาน

หน่วย : ล้านบาท



ที่มา : งบการเงินไตรมาส 3 ปี 2557 เมื่อก่อนที่ยังไม่ได้รับรองจาก สดง.

□ อ.ส.พ. ยังไม่สามารถเทียบเคียงได้กับสวนพฤกษศาสตร์ในระดับสากล เช่น ระบบหอพรรณไม้ ศูนย์ข้อมูล และห้องสมุด การจัดเก็บจำนวนตัวอย่างพรรณไม้ที่สามารถอ้างอิงได้ในจำนวนที่เพียงพอ ซึ่งเหล่านี้เป็นอุปสรรคที่สำคัญที่ทำให้ อ.ส.พ. ยังไม่สามารถเป็นองค์กรชั้นนำด้านพฤกษศาสตร์ในภูมิภาคเอเชียตะวันออกเฉียงใต้ตามวิสัยทัศน์ที่กำหนดไว้ หากไม่ปรับปรุงระบบจัดการให้ดีขึ้น สนับสนุนทางวิชาการให้เพียงพอ และวางแผนระยะยาวอย่างเป็นขั้นตอน ก็จะทำให้ อ.ส.พ. เป็นองค์กรชั้นนำด้านพฤกษศาสตร์ของภูมิภาคเอเชียตะวันออกเฉียงใต้ได้ยาก

□ ปัจจุบัน อ.ส.พ. มีสวนพฤกษศาสตร์ที่ประกอบด้วย ศูนย์พฤกษศาสตร์สมเด็จพระนางเจ้าสิริกิติ์ จ.เชียงใหม่ และในสวนภูมิภาค 5 แห่ง คือ สวนพฤกษศาสตร์บ้านร่มเกล้า พิษณุโลก สวนพฤกษศาสตร์ระยอง สวนพฤกษศาสตร์ระยอง สวนพฤกษศาสตร์ขอนแก่น สวนพฤกษศาสตร์พระแม่ย่า สุโขทัย และสวนพฤกษศาสตร์เกาะพะงัน มีการรวบรวมพันธุ์พืชจำนวน 196 วงศ์ และมี 1,711 ชนิด คิดเป็นร้อยละ 75 (จากพันธุ์พืชทั้งหมดของไทย 290 วงศ์ และมี 15,000 ชนิด) นอกจากนี้ยังมีพันธุ์พืชหายากอีก 90 วงศ์ 1,338 ชนิด คิดเป็นร้อยละ 93.75 ของวงศ์ไม้หายากของไทย(จากพันธุ์ไม้หายากทั้งหมด 96 วงศ์ 6,000 ชนิด) คิดเป็นร้อยละ 22.30 ของชนิดทั้งหมดที่มีในประเทศไทย ซึ่งขณะนี้มีการขยายพันธุ์อีก 5,000 ต้น พรรณไม้ขยายพันธุ์จำนวน 325,096 ต้น มีผลงานวิชาการและเผยแพร่ระดับสากล 11 ชิ้นงาน

ข้อมูลทางการเงินที่สำคัญ

หน่วย : ล้านบาท	2556	9M/56	9M/57	%Chg	Q3/56	Q3/57	%Chg	Q2/57	%Chg (QoQ)
ฐานะทางการเงิน									
เงินสด	110	135	173	27.8%	135	173	27.8%	193	-10.3%
สินทรัพย์รวม	544	520	586	12.8%	520	586	12.8%	617	-5.0%
หนี้สินรวม	470	448	491	9.5%	448	491	9.5%	517	-5.0%
ทุนรวม	74	71	95	34.2%	71	95	34.2%	100	-4.7%
กำไร(ขาดทุน)สะสม	4	1	25	1877.4%	1	25	-1877.4%	30	-15.2%
ผลการดำเนินงาน									
รายได้จากการดำเนินงาน	19	16	14	-12.4%	7	2	-67.5%	5	-55.7%
รายได้รวม	208	159	153	-3.9%	42	53	26.4%	55	-2.8%
ค่าใช้จ่ายจากการดำเนินงาน	156	152	139	-8.2%	129	45	-64.9%	44	3.6%
ค่าใช้จ่ายรวม	198	152	139	-8.2%	129	45	-64.9%	54	-15.4%
กำไร(ขาดทุน)ดำเนินงาน	(137)	(136)	(126)	-7.7%	(122)	(43)	64.7%	(39)	11.5%
ดอกเบี้ยจ่าย	0	0	0	-	0	0	-	0	-
ภาษีเงินได้นิติบุคคล	0	0	0	-	0	0	-	0	-
EBITDA	32	48	42	-12.6%	(77)	17	-121.8%	(35)	-147.4%
กำไร(ขาดทุน)สุทธิ	10	7	14	87.7%	(87)	8	108.7%	0.89	755.3%
อื่นๆ									
ค่าใช้จ่ายพนักงาน	5	41	40	-2.4%	24	13	-43.9%	23	-42.6%
กำไร (ขาดทุน) จากอัตราแลกเปลี่ยน	0	-	-	-	-	-	-	0	-
ค่าเสื่อมราคา/ค่าตัดจำหน่าย	42	41	28	-30.5%	10	9	-11.3%	3	179.1%
เงินสำรอง/เงินปันผล	0	-	-	-	-	-	-	0	-
เงินอุดหนุนจากงบประมาณ	188	143	137	-4.4%	35	50	42.5%	49	2.5%
งบลงทุน (เป้าหมาย)	48	12	24	-	9	24	-	5	-
งบลงทุนเบิกจ่าย	1	4	1	-	3	0.12	-	0.2	-
อัตราการเบิกจ่าย (%)	2.1%	33.0%	5.61%	-	37.1%	0.49%	-	0.00%	-
อัตราส่วนทางการเงิน									
ROA	1.8%	2.8%	4.6%	-	-67.2%	5.2%	-	4.6%	-
ROE	13.5%	20.4%	28.5%	-	-492.1%	32.1%	-	8.2%	-
D/E (เท่า)	635.1%	631.6%	515.1%	-	631.6%	515.1%	-	77.4%	-
Net Profit Margin	4.8%	4.5%	8.9%	-	-208.0%	14.4%	-	13.6%	-

ที่มา : งบการเงินของ อ.ส.พ. ปี 2556 ที่ยังไม่ได้รับรองจาก สดง. และงบการเงินเบื้องต้น ไตรมาส 3 ปี 2557



สำนักงานคณะกรรมการนโยบายรัฐวิสาหกิจ กระทรวงการคลัง

STATE ENTERPRISE REVIEW: รายงาน

สาขาทรัพยากรธรรมชาติ

องค์การสวนพฤกษศาสตร์
ไตรมาสที่ 3 ประจำปี 2557 (1 เม.ย. 57 – 30 มิ.ย. 57)

นโยบายรัฐ

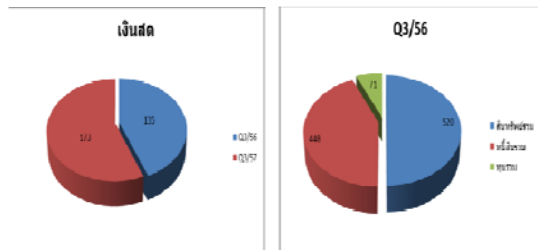
การดำเนินงานตามนโยบายรัฐบาล

- โครงการสร้างเครือข่ายการวิจัยและบริหารการทรัพยากรธรรมชาติในภูมิภาคเอเชียตะวันออกเฉียงใต้
- พัฒนาระบบเทคโนโลยีสารสนเทศให้เป็นองค์กรแห่งการเรียนรู้ด้านทรัพยากรพืช และสร้างเครือข่ายความร่วมมือทั้งในและต่างประเทศ
- ต่อยอดองค์ความรู้ด้านพรรณไม้ให้เกิดประโยชน์ในเชิงพาณิชย์ เพื่อเพิ่มขีดความสามารถในการหารายได้และสามารถพึ่งพาตนเองได้มากขึ้น
- ขยายและพัฒนารูปแบบการให้บริการใหม่ให้มีความทันสมัยและใช้เทคโนโลยีทันสมัย เพื่อขยายขอบเขตองค์ความรู้ที่เกี่ยวข้องหรือต่อยอดความรู้ทางด้านพฤกษศาสตร์
- การอนุรักษ์ ศึกษา วิจัยและให้บริการความรู้ทางด้านพฤกษศาสตร์และความหลากหลายทางชีวภาพ

ข้อมูลอื่นๆ ที่สำคัญ

รายได้	Q3/56	Q3/57	% Chq
รายได้จากเงินอุดหนุนจากรัฐบาล	35.00	49.87	42.50%
รายได้จากการดำเนินงาน	7.00	2.28	-67.47%
รายได้อื่น (ดอกเบี้ยเงินฝากธนาคารและรายได้อื่น)	0.86	0.94	10.06%
รายได้รวม	42.855	53.092	

ค่าใช้จ่าย	Q3/56	Q3/57	% Chq
เงินเดือน ค่าตอบแทน	24.28	22.49	-7.38%
ค่าใช้สอย	7.41	7.06	-4.75%
ค่าวัสดุ	7.30	4.43	-39.29%
ค่าเสื่อมราคา	10.31	9.16	-11.09%
ค่าใช้จ่ายศูนย์ฝึกอบรม	-	(27.47)	0.00%
ค่าใช้จ่ายรวม	49.3	15.66908	



วิเคราะห์ผลการดำเนินงาน

ฐานะทางการเงินของ อ.ส.พ. ไตรมาส 3 ปี 2557 มีสินทรัพย์หมุนเวียนประเภทเงินสดเพิ่มขึ้นจากไตรมาส 3 ปี 2556 จำนวน 38 ล้านบาท หรือคิดเป็นร้อยละ 27.8 ส่วนสินทรัพย์รวมเพิ่มขึ้นจำนวน 66 ล้านบาท หรือคิดเป็นร้อยละ 12.8 ปีจ่ายหลักมาจากเงินอุดหนุนของรัฐบาลที่เพิ่มขึ้น และรายจ่ายมีอัตราที่ลดลงจากไตรมาส 3 ปี 2556 โดยค่าใช้จ่ายรวมลดลงจำนวน 84 ล้านบาท หรือคิดเป็นร้อยละ 64.9 ส่วนหนี้สินรวมเพิ่มขึ้นจำนวน 42 ล้านบาท หรือคิดเป็นร้อยละ 9.5 และทุนรวมเพิ่มขึ้นจากไตรมาสที่ 3 ปี 2556 จำนวน 24 ล้านบาท หรือคิดเป็นร้อยละ 34.2

- **โครงสร้างรายได้รวม** ประกอบด้วยเงินอุดหนุนจากรัฐบาลจำนวน 49.87 ล้านบาท หรือคิดเป็นร้อยละ 93.94 รายได้จากการเข้าชมสวนจำนวน 0.46 ล้านบาท หรือคิดเป็นร้อยละ 0.87 รายได้จากการประกอบกิจการศูนย์ฝึกอบรมจำนวน 0.13 ล้านบาท หรือคิดเป็นร้อยละ 0.24 โดยรายได้หลักของ อ.ส.พ. มาจากเงินอุดหนุนจากรัฐบาลรองลงมาคือ รายได้จากการให้สิทธิประกอบกิจการและรายได้จากการเข้าชม
- **โครงสร้างค่าใช้จ่ายในการดำเนินงาน** ประกอบด้วยเงินเดือน ค่าจ้าง จำนวน 13.47 ล้านบาท หรือคิดเป็นร้อยละ 29.63 ค่าสาธารณูปโภค จำนวน 2.34 ล้านบาทหรือคิดเป็นร้อยละ 5.12 ค่าตอบแทนจำนวน 9.02 ล้านบาท หรือคิดเป็น ร้อยละ 19.84 ค่าใช้สอย จำนวน 7.05 ล้านบาท หรือคิดเป็นร้อยละ 15.52 ค่าใช้จ่ายอื่นๆ ได้แก่ ค่าวัสดุ ค่าเสื่อมราคาทรัพย์สิน ค่าใช้จ่ายในการดำเนินงานศูนย์ฝึกอบรม คิดเป็นร้อยละ 29.91
- **ผลการดำเนินงานของ อ.ส.พ. ไตรมาส 3 ปี 2557** รายได้จากการดำเนินงานลดลงจากไตรมาส 3 ปี 2556 จำนวน 4.29 ล้านบาท หรือคิดเป็นร้อยละ 67.47 และค่าใช้จ่ายจากการดำเนินงานลดลงจำนวน 84 ล้านบาท ซึ่งไตรมาส 3 ปี 2557 อ.ส.พ. มีกำไรสุทธิ 8 ล้านบาท เพิ่มขึ้นจากไตรมาส 3 ปี 2556 จำนวน 95 ล้านบาท คิดเป็นร้อยละ 108.7

การประเมินผลการดำเนินงาน

ตารางแสดงผลการประเมินของ อ.ส.พ. ครึ่งปีบัญชี 2557

ตัวชี้วัด	เป้าหมาย	ค่าจริง
ผลการเงิน		
1. ค่าใช้จ่ายในการดำเนินงานต่อรายได้รวม	95.23	85.06
ไม่ใช้การเงิน		
2. ความสำเร็จของการบริหาร ไม้ที่เสี่ยงต่อการสูญพันธุ์ขึ้นอย่างยั่งยืน	3	อยู่ระหว่างดำเนินการ
3. ความสำเร็จในการขยายพันธุ์ไม้หายากและพันธุ์ไม้เศรษฐกิจ	7	อยู่ระหว่างดำเนินการ
4. ผลงานทางวิชาการและโครงการวิจัยด้านพฤกษศาสตร์ที่ได้รับการเผยแพร่	13	18
นิเวศวิทยา		
5. การให้บริการความรู้ด้านพฤกษศาสตร์เพื่อประโยชน์เชิงการกิจและเชิงพาณิชย์		
- จำนวนผู้เข้าร่วมกิจกรรมให้ความรู้ทางวิชาการ	990,000	2,155,030
- จำนวนผู้เข้าชมสวนพฤกษศาสตร์	283,000	321,748
6. จำนวนผลงานด้านพฤกษศาสตร์ของ อ.ส.พ. ที่ถูกนำไปใช้		
- จำนวนผลงานด้านพฤกษศาสตร์ของ อ.ส.พ. ที่ถูก	3	6
- จำนวนผลงานด้านพฤกษศาสตร์ของ อ.ส.พ. ที่ถูกนำไปใช้ประโยชน์เชิง	3	4
7. พัฒนาการทางนิเวศวิทยาของสวนพฤกษศาสตร์	-	อยู่ระหว่างดำเนินการ

ผู้จัดทำ: นางสาวชนาธิป เปลียนสกุล
สำนัก : กองพัฒนารัฐวิสาหกิจ 3
ผู้อำนวยการสำนัก : นางสาวปิยวรรณ ล่ามกิจจา
โทรศัพท์ : 0-2298-5880-7 ต่อ 2110
วันที่จัดทำ : 27 สิงหาคม 2557

สรุปการดำเนินงานและข้อเสนอแนะ

สรุปการดำเนินงาน

- อ.ส.พ. มีงบประมาณที่จำกัดจากการเป็นรัฐวิสาหกิจในกลุ่มที่รัฐบาลให้การสนับสนุนงบประมาณสำหรับการดำเนินงานในองค์กรทั้งหมด จึงส่งผลให้ อ.ส.พ. ยังไม่สามารถพัฒนาและเสริมสร้างองค์ประกอบของสวนพฤกษศาสตร์และพัฒนาระบบการบริหารจัดการพื้นฐานที่สำคัญขององค์กรได้อย่างมีประสิทธิภาพและเกิดประสิทธิผลสูงสุด
- อ.ส.พ. ประสบปัญหาขาดอัตราค่าจ้างของนักวิจัยและนักวิชาการด้านพฤกษศาสตร์เพื่อสนับสนุนการดำเนินงานตามพันธกิจที่ได้รับมอบหมาย รวมทั้ง ขาดบุคลากรด้านการตลาดและประชาสัมพันธ์ เพื่อสนับสนุนการสร้างชื่อเสียงโดยของรายได้ในระยะยาว นอกจากนี้ การกำหนดบุคลากรสำหรับตำแหน่งงานยังไม่ตรงตามความรู้ความสามารถและความเชี่ยวชาญที่แท้จริงของบุคลากร

ข้อเสนอแนะในการปรับปรุง/พัฒนารัฐวิสาหกิจ

- อ.ส.พ. ควรจัดให้มีการศึกษาและวิเคราะห์โครงสร้างอัตราค่าจ้างที่เหมาะสม เพื่อกำหนดจำนวนบุคลากรที่ที่มีความรู้ความเชี่ยวชาญ และประสบการณ์ที่เพียงพอและตรงกับทิศทางของหน่วยงานขององค์กรในอนาคต โดยเฉพาะนักวิจัย นักวิชาการ รวมถึงบุคลากรด้านการตลาดและการประชาสัมพันธ์
- อ.ส.พ. ควรนำแผนงาน/โครงการตามแผนแม่บทของ อ.ส.พ. ที่กำหนดทิศทางระยะยาวขององค์กร เพื่อไปสู่การเป็นสวนพฤกษศาสตร์ชั้นนำในเอเชียตะวันออกเฉียงใต้ มาดำเนินการให้บรรลุตามเป้าประสงค์และกรอบระยะเวลาที่กำหนดไว้
- อ.ส.พ. ควรเน้นสร้างความร่วมมือจากหน่วยงานภาครัฐและภาคเอกชน ที่มีประสบการณ์ความรู้และความสามารถในด้านต่างๆที่เกี่ยวข้อง และประสานเพื่อขอการสนับสนุนทรัพยากรทั้งด้านการเงินและไม่ใช้การเงินที่จำเป็นต่อการพัฒนาองค์กรตามแผนแม่บทฯ ที่กำหนด