



สาขาขนส่ง

สำนักงานคณะกรรมการนโยบายรัฐวิสาหกิจ กระทรวงการคลัง STATE ENTERPRISE REVIEW: รายงาน

องค์การขนส่งมวลชนกรุงเทพ (ขสมก.) ประจำปี 2557

“เป็นระบบขนส่งหลักในการเชื่อมโยงการขนส่งมวลชนในเขตกรุงเทพมหานครและปริมณฑล”

SOD: ปรับปรุงเส้นทางเดินรถและคุณภาพการให้บริการขนส่งมวลชน เพื่อให้สามารถรองรับการขยายตัวของระบบขนส่งมวลชนในภาพรวมและเป็นมิตรกับสิ่งแวดล้อม รวมทั้งปรับปรุงฐานะทางการเงินให้เข้มแข็งไม่เป็นภาระต่อภาครัฐ

สถานะการดำเนินงาน



ไม่มีปัญหา มีปัญหาบางเรื่อง รมั้ดระวัง วิกฤติ
ขสมก. อยู่ระหว่างดำเนินการตามแผนฟื้นฟูกิจการ ได้แก่ โครงการจัดซื้อรถโดยสารไร้เชื้อเพลิงก๊าซธรรมชาติ (NGV) การปรับปรุงเส้นทางเดินรถโดยสาร การจัดหาสถานีบริการก๊าซธรรมชาติ (NGV) การจัดทำมีระบบบัตรโดยสารอิเล็กทรอนิกส์ (e-Ticket) การปรับโครงสร้างองค์กร การเกษียณอายุก่อนกำหนด การบริหารจัดการรถเอกชนร่วมบริการ และการบริหารทรัพย์สินในเชิงธุรกิจ

ข้อมูลทั่วไป

สังกัด: กระทรวงคมนาคม

ประธานกรรมการ: พลตำรวจเอก เอก อังสนานนท์

กรรมการผู้แทน กค.: น.ส.สุทธิรัตน์ รัตนโชติ

ผู้อำนวยการ: นางปราณี ศุภระศ (รักษาการ)

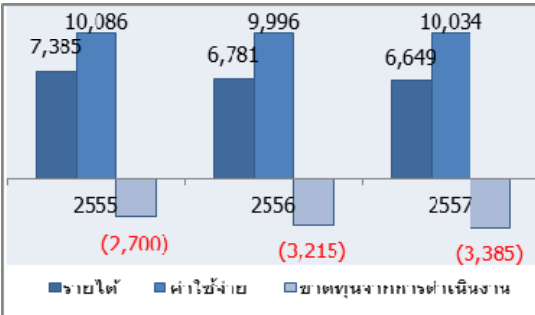
CFO: นางพนิดา ทองสุข

จำนวนพนักงาน: 13,517 คน

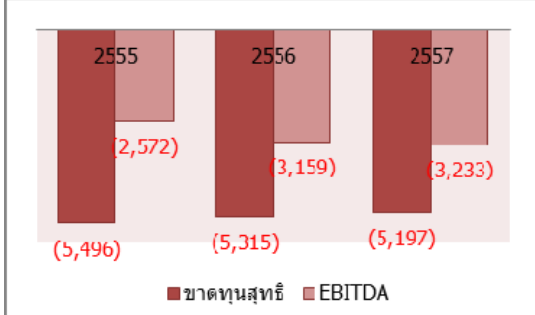
Website: www.bmta.co.th

ข้อมูลด้านการดำเนินงาน

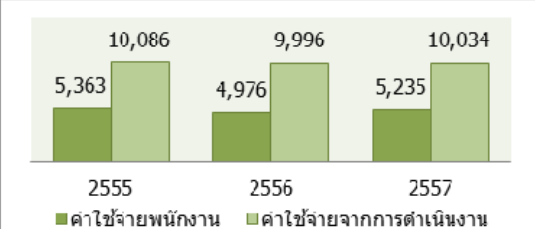
ผลการดำเนินงาน



EBITDA และขาดทุนสุทธิ



ค่าใช้จ่ายพนักงาน/ค่าใช้จ่ายจากการดำเนินงาน



- ณ กันยายน 2557 ขสมก. สามารถรักษาระบบบริหารงานคุณภาพ ISO 9001:2008 ที่ได้ใบรับรองแล้ว ครอบคลุมจำนวน 113 เส้นทาง (ยกเว้นเส้นทางเปิดใหม่) ตามแผนการดำเนินการบริหารจัดการและบริหารระบบขนส่งมวลชนกรุงเทพ
- เมื่อวันที่ 9 เมษายน 2556 คณะรัฐมนตรีได้มีมติอนุมัติให้ ขสมก. ซื้อรถโดยสาร NGV จำนวน 3,183 คัน และอนุมัติให้ ขสมก. กู้เงินจำนวน 13,162 ลบ. ต่อมาเมื่อวันที่ 20 พฤษภาคม 2557 คสช. ได้เข้ามาบริหารประเทศ โดยได้ปรับแผนการซื้อรถ NGV ดังกล่าว โดยให้เร่งรัดจัดซื้อรถโดยสาร NGV เพื่อนำมาใช้ให้บริการประชาชนได้ภายในปี 2558 โดยกำหนดมีการส่งมอบรถปรับอากาศที่ประกอบสำเร็จและพร้อมใช้งานจำนวน 489 คัน ภายใน 3 เดือนภายหลังจากลงนามในสัญญา ซึ่งปัจจุบัน ขสมก. ได้ดำเนินการประกาศร่าง TOR และร่างเอกสารประกวดราคาการจัดหารถโดยสาร NGV จำนวน 489 คัน
- เมื่อวันที่ 20 มกราคม 2558 คณะรัฐมนตรีมีมติเห็นชอบให้นำหลักเกณฑ์ วิธีการ และแนวทางในการใช้ระบบข้อตกลงคุณธรรม (Integrity Pact) มาบังคับใช้เป็นโครงการนำร่อง (Pilot Project) ในโครงการจัดซื้อรถโดยสารก๊าซธรรมชาติ จำนวน ๔๘๙ คัน ของ ขสมก
- เมื่อวันที่ 27 มกราคม 2558 คณะรัฐมนตรีมีมติเห็นชอบการขอขยายระยะเวลาดำเนินมาตรการลดภาระค่าครองชีพของประชาชนด้านการเดินทาง ระยะที่ 17 ตั้งแต่วันที่ 1 กุมภาพันธ์ 2558 – 31 กรกฎาคม 2558 ตามที่กระทรวงการคลังเสนอ ทั้งนี้ ให้กระทรวงคมนาคมเร่งรัดสร้างความชัดเจนในรายละเอียดของมาตรการใหม่ และเตรียมความพร้อมในส่วนต่างๆ ที่เกี่ยวข้อง เพื่อให้สามารถดำเนินมาตรการใหม่ได้อย่างยั่งยืนและมีประสิทธิภาพ ทั้งนี้ ให้นำเสนอคณะรัฐมนตรีเพื่อพิจารณาเห็นชอบและเริ่มดำเนินการได้ภายในวันที่ 1 สิงหาคม 2558
- เมื่อวันที่ 28 ตุลาคม 2557 คณะรัฐมนตรีมีมติอนุมัติให้ ขสมก. โอนเปลี่ยนแปลงรายการงบประมาณรายจ่ายประจำปี พ.ศ. 2558 จากแผนงานบริหารจัดการหนี้ภาครัฐ โครงการชำระหนี้เงินกู้เพื่ออุดหนุนบริการสาธารณะ (PSO) และโครงการชำระหนี้เงินกู้เพื่อชดเชยค่าใช้จ่ายในการดำเนินการตามมาตรการลดภาระค่าครองชีพของประชาชน จำนวนรวมทั้งสิ้น 2,715.3062 ลบ. เป็น แผนงานพัฒนาโครงสร้างพื้นฐาน (งบเงินอุดหนุน) เงินอุดหนุนการให้บริการสาธารณะ (PSO) และค่าใช้จ่ายในการดำเนินการตามมาตรการลดภาระค่าครองชีพของประชาชน

ข้อมูลทางการเงินที่สำคัญ

ปีงบประมาณ

หน่วย: ล้านบาท

	2555	2556	2557	%Chg
ฐานะทางการเงิน				
เงินสด	185	369	693	87.7%
สินทรัพย์รวม	7,867	7,502	7,646	1.9%
หนี้สินรวม	80,444	86,874	92,214	6.1%
ทุนรวม	(72,577)	(79,371)	(84,568)	6.5%
กำไร(ขาดทุน)สะสม	(84,050)	(90,844)	(96,041)	5.7%
ผลการดำเนินงาน				
รายได้จากการดำเนินงาน	7,385	6,781	6,649	-1.9%
รายได้รวม	7,663	7,490	7,798	4.1%
ค่าใช้จ่ายจากการดำเนินงาน	10,086	9,996	10,034	0.4%
ค่าใช้จ่ายรวม	10,438	10,048	10,094	0.5%
กำไรจากการดำเนินงาน	(2,700)	(3,215)	(3,385)	5.3%
ดอกเบี้ยจ่าย	2,720	2,757	2,901	5.2%
ภาษีเงินได้นิติบุคคล	0	0	0	NA
EBITDA	(2,572)	(3,159)	(3,233)	2.3%
กำไร(ขาดทุน)สุทธิ	(5,496)	(5,315)	(5,197)	-2.2%
อื่นๆ				
ค่าใช้จ่ายพนักงาน	5,363	4,976	5,235	5.2%
กำไร (ขาดทุน) จากอัตราแลกเปลี่ยน	0	0	0	NA
ค่าเสื่อมราคา/ค่าตัดจำหน่าย	129	55	152	173.7%
เงินนำส่ง/เงินปันผล	0	0	0	NA
เงินอุดหนุนจากงบประมาณ	2,746	435	614	41.0%
งบลงทุน (เป้าหมาย)	123	45	NA	NA
งบลงทุนเบิกจ่าย	28	19	NA	NA
อัตราการเบิกจ่าย (%)	22.7%	41.2%	NA	NA
อัตราส่วนทางการเงิน				
ROA	-69.86%	-70.85%	-67.97%	
ROE	NA	NA	NA	
D/E (เท่า)	NA	NA	NA	
Net Profit Margin	-71.72%	-70.96%	-66.64%	

ที่มา : งบการเงินเบื้องต้น จาก ขสมก. และจาก GFMIS



สาขา
ขนส่งทางบก

สำนักงานคณะกรรมการนโยบายรัฐวิสาหกิจ กระทรวงการคลัง

STATE ENTERPRISE REVIEW: รายงาน

องค์การขนส่งมวลชนกรุงเทพ
ประจำปี 2557 (1 ต.ค. 56 – 30 ก.ย. 57)

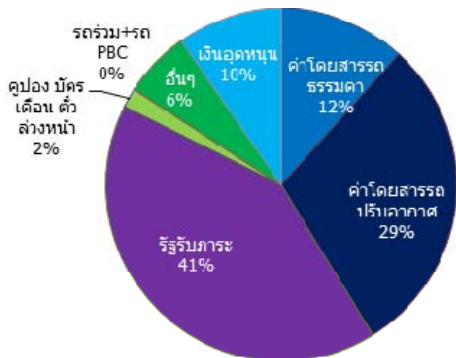
นโยบายรัฐ

การดำเนินงานตามนโยบายรัฐบาล

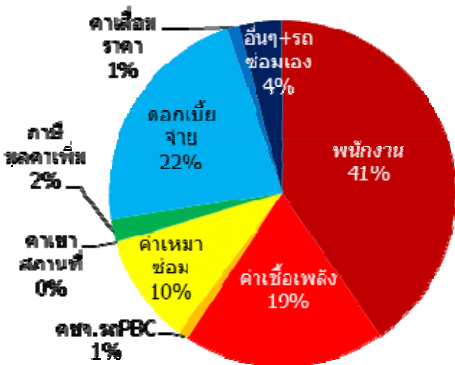
- พัฒนาระบบการให้บริการขนส่งมวลชนโดยรถโดยสารประจำทางในเขตกรุงเทพมหานครและปริมณฑลอย่างยั่งยืน เพื่อให้ประชาชนสามารถเข้าถึงบริการได้สะดวก รวดเร็ว ประหยัด และปลอดภัย
- การขยายระยะเวลาการดำเนินงานมาตรการลดภาระค่าครองชีพของประชาชนด้านการเดินทาง (รถเมล์ฟรี) โดย ขสมก. ได้จัดรถโดยสารประจำทางของ ขสมก. จำนวน 800 คัน ใน 73 เส้นทาง โดยเป็นรถโดยสารธรรมดาเพื่อให้บริการในเขตกรุงเทพมหานครและปริมณฑลโดยไม่เสียค่าใช้จ่าย เพื่อลดค่าใช้จ่ายให้กับประชาชน ซึ่งปัจจุบันได้ขยายระยะเวลาถึงระยะที่ 17 (ตั้งแต่วันที่ 1 ก.พ. 58 – 31 ก.ค. 58)

ข้อมูลอื่นๆ ที่สำคัญ

โครงสร้างรายได้



โครงสร้างค่าใช้จ่าย



การประเมินผลการดำเนินงาน

ตัวชี้วัด	เป้าหมาย	ค่าจริง
ทางการเงิน		
1. ความสามารถในการบริหารแผนลงทุน	100	56.62
2. EBITDA (ลบ.)	(3,087)	(3,049)
3. ค่าใช้จ่ายพนักงานต่อรายได้จากการดำเนินงาน (%)	66	72.44
ไม่ใช่ทางการเงิน		
1. คุณภาพการให้บริการเดินรถของ ขสมก. - จำนวนรถเสียในเส้นทาง/1 ล.กม. (ครั้ง)	0.05	0.05
- การเกิดอุบัติเหตุ/1 ล.กม. (ครั้ง)	5.5	9.05
2. การสำรวจความพึงพอใจ (%)		
- ความพึงพอใจของผู้ใช้บริการรถองค์กร	5	2
- ความพึงพอใจของผู้ใช้บริการรถเอกชนร่วมบริการ	5	2
- ความพึงพอใจของผู้ใช้บริการรถโดยสารปรับอากาศ	5	2
2. การรักษาระบบมาตรฐานคุณภาพบริการรถโดยสารประจำทาง (ISO 9001:2008)	100	100

ผู้จัดทำ: น.ส. มณีรัตน์ พวงสุวรรณ

กอง : พัฒนารัฐวิสาหกิจ 1

ผู้อำนวยการสำนัก : นายภูมิศักดิ์ อริญญาเกษมสุข

โทรศัพท์ : 02-298-5880-7 ต่อ 2141

วันที่จัดทำ : 17 ก.พ. 2558

วิเคราะห์ผลการดำเนินงาน

- ในปี 2557 ขสมก. มีผลการดำเนินงานขาดทุนสุทธิ 5,197 ลบ. โดยมีรายได้รวม 7,798 ลบ. ค่าใช้จ่ายรวม 10,094 ลบ. และดอกเบี้ยจ่าย 2,901 ลบ.
- รายได้รวม มีจำนวน 7,798 ลบ. โดยมีรายได้จากการให้บริการ 6,649 ลบ. (รายได้จากการจำหน่ายตั๋วโดยสาร 3,158 ลบ. รายได้ค่าโดยสารจากรัฐรับภาระ 3,179 ลบ. และรายได้จากการให้บริการอื่นๆ 312 ลบ.) และรายได้อื่น 535 ลบ. ซึ่งรายได้จากการดำเนินงานลดลงจากปี 2556 จำนวน 132 ลบ. หรือลดลงร้อยละ 1.9 เนื่องจาก จำนวนผู้โดยสารของ ขสมก. ลดลงอย่างต่อเนื่อง ซึ่งเกิดจากการที่มีผู้ประกอบการในระบบขนส่งสาธารณะที่เพิ่มขึ้นเข้ามาเป็นทางเลือกให้กับผู้โดยสาร ได้แก่ รถโดยสาร BRT รถไฟฟ้า Airport Rail Link และรถตู้โดยสารปรับอากาศ ซึ่งสามารถตอบสนองความต้องการของผู้ใช้บริการได้ทั้งในเรื่องความเร็ว สะดวกสบาย และมีความปลอดภัย
- ค่าใช้จ่ายรวม มีจำนวน 12,995 ลบ. (รวมดอกเบี้ยจ่าย) ซึ่งมีค่าใช้จ่ายหลักประกอบด้วย ค่าเงินเดือนและผลประโยชน์ตอบแทนพนักงาน 5,235 ลบ. ค่าเชื้อเพลิง 2,431 ลบ. ค่าเช่าซ่อม 1,331 ลบ. คิดเป็นร้อยละ 41 19 และ 10 ตามลำดับ ทั้งนี้ ขสมก. มีดอกเบี้ยจ่าย จำนวน 2,901 ลบ. ซึ่งสูงกว่าปี 2556 จำนวน 144 ลบ. หรือเพิ่มขึ้นร้อยละ 5.2
- โครงสร้างทางการเงินของ ขสมก. มีสินทรัพย์รวม 7,646 ลบ. หนี้สินรวม 92,214 ลบ. โดยมีหนี้สินหมุนเวียน 15,588 ลบ. หนี้สินไม่หมุนเวียน 76,627 ลบ. ซึ่งเป็นเงินกู้ระยะยาว 70,367 ลบ. ซึ่งส่วนใหญ่เป็นหนี้ค่าเช่าซ่อมรถโดยสารและค่าน้ำมันเชื้อเพลิง นอกจากนี้มีส่วนของทุนติดลบจำนวน 84,568 ลบ. ดังนั้น ขสมก. ควรปรับปรุงการบริหารจัดการภายในของ ขสมก. หน้าที่ในส่วนที่ ขสมก. สามารถดำเนินการได้ เช่น การบริหารจัดการเดินรถของ ขสมก. และรถร่วมบริการให้มีคุณภาพ การปรับปรุงโครงสร้างองค์กร และอัตราค่าจ้าง การบริหารจัดการผู้จอดรถ และแผนการใช้ E-ticket เป็นต้น เพื่อไม่ให้เกิดปัญหาค่าใช้จ่ายที่สูงขึ้นซึ่งทำให้ภาระหนี้สินเพิ่มขึ้นกว่าเดิมได้

สรุปการดำเนินงานและข้อเสนอแนะ

สรุปการดำเนินงาน

ขสมก. ประกอบกิจการรถโดยสารประจำทางในเขต กรุงเทพมหานคร (กทม.) และระหว่าง กทม. กับจังหวัดใกล้เคียง 5 จังหวัด ได้แก่ นครบุรี ปทุมธานี สมุทรปราการ นครปฐม และสมุทรสาคร ใน 114 เส้นทาง ซึ่งปี 2557 ขสมก. มีรถโดยสารให้บริการจำนวนทั้งสิ้น 3,012 คัน โดยเป็นรถธรรมดาจำนวน 1,562 คัน และรถปรับอากาศจำนวน 1,450 คัน

ข้อเสนอแนะในการปรับปรุง/พัฒนารัฐวิสาหกิจ

การแก้ไขปัญหา ขสมก. ตามมติคณะกรรมการนโยบายรัฐวิสาหกิจหรือ คณะ. เมื่อวันที่ 26 มกราคม 2558 เห็นควรให้ ขสมก. ทำหน้าที่ในฐานะผู้ประกอบการเท่านั้น และมอบให้กรมขนส่งทางบก ทำหน้าที่เป็นผู้ให้บริการสาธารณะแทน และมอบให้กระทรวงคมนาคมเร่งสร้างความชัดเจนของเส้นทางเดินรถและจัดสรรเส้นทางระหว่าง ขสมก. และรถเอกชนให้พร้อมก่อนให้กระทรวงการคลังพิจารณาแก้ไขปัญหาหนี้สินของ ขสมก. ทั้งนี้ ให้ ขสมก. ดำเนินการปรับปรุงการบริหารจัดการภายในของ ขสมก. หน้าที่ในส่วนที่ ขสมก. สามารถดำเนินการได้ เช่น การบริหารจัดการเดินรถของ ขสมก. และรถร่วมบริการให้มีคุณภาพ การปรับปรุงโครงสร้างองค์กรและอัตราค่าจ้าง การบริหารจัดการผู้จอดรถ และแผนการใช้ E-ticket เป็นต้น