



สำนักงานคณะกรรมการนโยบายรัฐวิสาหกิจ กระทรวงการคลัง

STATE ENTERPRISE REVIEW: รายงาน

บริษัท วิทยุการบินแห่งประเทศไทย จำกัด (บวท.) ไตรมาสที่ 3 ประจำปี 2557

"เป็นองค์กรแห่งคุณภาพในการให้บริการการเดินอากาศที่เป็นเลิศด้วยความปลอดภัย นำสมัย โปร่งใส และเป็นธรรม"

สาขาขนส่ง

SOD : พัฒนาโครงสร้าง อุปกรณ์ และระบบงานให้ทันสมัย มีคุณภาพและเพียงพอ รวมทั้งให้บริการที่มีความปลอดภัยและรวดเร็ว ตรงเวลาตามมาตรฐานสากล และเพิ่มศักยภาพในการหารายได้จากบริการที่เกี่ยวข้อง

สถานะการดำเนินงาน



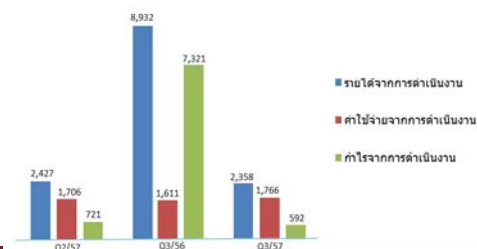
ไม่มีปัญหา มีปัญหาบางเรื่อง รมั้ดระวัง วิกฤติ
 บวท. ต้องจัดหาแหล่งเงินทุนโดยการออกหุ้นกู้หรือกู้เงินระยะยาว เพื่อดำเนินโครงการพัฒนาโครงสร้างพื้นฐานระบบบริการเดินอากาศ วงเงิน 4,460.31 ล้านบาท ดังนี้
 1) การจัดตั้งศูนย์บริหารจราจรทางอากาศ
 2) ระบบ/เทคโนโลยี และระบบเชื่อมต่อโครงข่ายการบริหารจราจรทางอากาศทั่วประเทศ
 3) การจัดท่าอากาศยานนันทสอประสิทธิ์ภาพสูง

ข้อมูลทั่วไป

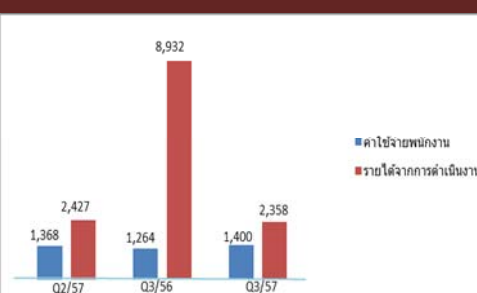
สังกัด: กระทรวงคมนาคม
ประธานกรรมการ: นายประเวศ ชาญประเสริฐ
กรรมการผู้แทน กค.: นายสมชัย สัจจพงษ์
ผู้อำนวยการ: นาวาอากาศตรีประจักษ์ สัจจโสภณ
CFO: นางอรุไร โภเกน
จำนวนพนักงาน: 2,862 คน
Website: www.aerothai.co.th

ข้อมูลด้านการดำเนินงาน

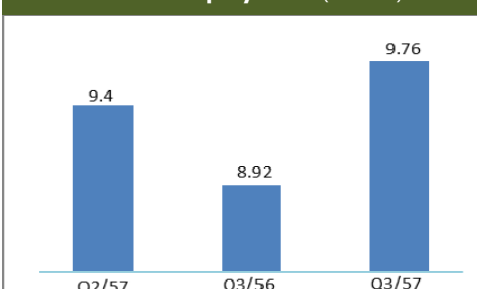
ผลการดำเนินงาน (หน่วย: ล้านบาท)



ค่าใช้จ่ายพนักงานต่อรายได้จากการดำเนินงาน (หน่วย: ล้านบาท)



Debt to Equity Ratio (หน่วย: เท่า)



- การประชุมครั้งที่ 1/2557(555) วันที่ 29 มกราคม 2557 ที่ประชุมได้พิจารณาเห็นชอบว่าความปลอดภัยเป็นเรื่องสำคัญต่อภารกิจขององค์กรและมีแนวทางการฝึกอบรมด้านการควบคุมจราจรทางอากาศแก่เจ้าหน้าที่ของกองทัพอากาศ เพื่อให้สามารถปฏิบัติงานแทนเจ้าหน้าที่ควบคุมจราจรทางอากาศของบริษัทฯ ได้ทันที เนื่องจากอุบัติเหตุการณ์ (Incident) ที่เกิดขึ้น มีปัจจัยจากสภาพแวดล้อมและปริมาณเที่ยวบินที่แตกต่างกัน สาเหตุส่วนใหญ่ของการเกิด Incident คือ 1.ขาดการประสานงานร่วมกัน 2.การละเลยหาสาเหตุการเกิด Incident จากการทบทวนสภาพแวดล้อมที่ผ่านมาคือจากเหตุการณ์ชุมนุมที่เกิดขึ้นก่อให้เกิดความเสี่ยงต่อความต่อเนื่องในการให้บริการเดินอากาศ โดยเฉพาะในส่วนของการให้บริการควบคุมจราจรทางอากาศ จึงสมควรจัดให้มีระบบเฝ้าระวังและควบคุมทุกระบบหลัก หลักการด้านหนึ่งของการบริหารจราจรทางอากาศคือ การบริหารความปลอดภัยด้วยการสร้างสมดุลระหว่างความสามารถในการรองรับให้เหมาะสมกับการจราจรและยังจำเป็นต้องใช้เทคโนโลยีขั้นสูงในการตัดสินใจกำหนดลำดับอากาศยานเข้า-ออก บวท. มีงบลงทุนที่ขออนุมัติในงบประมาณปี 2558 เป็นรายการการลงทุนตามแผนวิสาหกิจที่ได้ทบทวนและได้รับความเห็นชอบของคณะกรรมการบริษัทฯ เป็นการสนับสนุนตามประเด็นยุทธศาสตร์ที่กำหนดไว้ 4 ด้าน ดังนี้
 ประเด็นยุทธศาสตร์ที่ 1: ด้านมีสวนได้ส่วนเสีย คือการพัฒนาแบบบริการการเดินอากาศเพื่อสร้างผลลัพธ์ที่มีคุณภาพและสอดคล้องกับความคาดหวังของผู้มีส่วนได้ส่วนเสียทุกกลุ่ม
 ประเด็นยุทธศาสตร์ที่ 2: ด้านการเรียนรู้และเจริญเติบโต คือการพัฒนาองค์กรให้มีสมรรถนะสูง สร้างความเข้มแข็งที่ยั่งยืนและมุ่งสู่ผลลัพธ์เป็นเลิศ
 ประเด็นยุทธศาสตร์ที่ 3: ด้านกระบวนการภายใน คือการบริหารกระบวนการอย่างมีคุณภาพให้ครอบคลุมทุกระบบงานทั่วทั้งองค์กร
 ประเด็นยุทธศาสตร์ที่ 4: ด้านการเงิน คือการเพิ่มประสิทธิภาพในการบริหารจัดการทางการเงิน

ข้อมูลทางการเงินที่สำคัญ

ปีงบประมาณ

หน่วย: ล้านบาท

	2556	9M/56 (ค.ค.55 - มิ.ย. 56)	9M/57 (ค.ค.56 - มิ.ย. 57)	%Chg	ม.ย.- มิ.ย. 56	ม.ย.- มิ.ย. 57	%Chg	ม.ค.- มิ.ค. 57	%Chg (QoQ)
ฐานะทางการเงิน									
เงินสด	2,261	2,261	2,769	22.48%	2,261	2,769	22.5%	2,428	14.02%
สินทรัพย์รวม	8,183	8,183	9,099	11.19%	8,183	9,099	11.2%	8,761	3.85%
หนี้สินรวม	7,358	7,358	8,246	12.06%	7,358	8,246	12.1%	7,919	4.13%
ทุนรวม	825	825	853	3.35%	825	853	3.4%	842	1.25%
กำไร(ขาดทุน)สะสม	0	0	0	NA	0	0	NA	0	NA
ผลการดำเนินงาน									
รายได้จากการดำเนินงาน	7,996	5,814	7,170	23.33%	8,932	2,358	-73.6%	2,427	-2.84%
รายได้รวม	8,047	5,855	7,246	23.75%	1,985	2,387	20.2%	2,452	-2.66%
ค่าใช้จ่ายจากการดำเนินงาน	6,499	4,660	5,059	8.56%	1,611	1,766	9.6%	1,706	3.51%
กำไรจากการดำเนินงาน	6,936	5,180	5,699	10.03%	47	2,015	4162.1%	1,929	4.50%
กำไรสุทธิ	1,497	1,154	2,111	82.96%	7,321	592	-91.9%	721	-17.85%
ดอกเบี้ยจ่าย	159	119	101	-14.80%	40	27	-31.3%	36	-23.79%
ภาษีเงินได้นิติบุคคล	0	0	0	NA	0	0	NA	0	NA
EBITDA	2,236	1,711	2,598	51.81%	7,510	754	-90.0%	881	-14.40%
ค่าบริการรอจ่ายคืน (เรียกเก็บ) บ.สมาชิก	952	652	1,519	132.90%	183	361	97.4%	516	-30.00%
อื่นๆ									
ค่าใช้จ่ายพนักงาน	5,043	3,616	4,019	11.12%	1,264	1,400	10.8%	1,368	2.35%
กำไร (ขาดทุน) จากอัตราแลกเปลี่ยน	5	0.00	2.95	#DIV/0!	0.78	0.85	9.0%	-1.60	-153.13%
ค่าเสื่อมราคา/ค่าตัดจำหน่าย	739	557	487	-12.67%	189	162	-14.3%	160	1.14%
เงินสำรอง/เงินปันผล	0	0	0	NA	0	0	NA	0	NA
เงินลดทุนจากงบประมาณ	0	0	0	NA	0	0	NA	0	NA
งบลงทุน (เป้าหมาย)	2,170	928.61	1054.96	14%	566.42	551.84	-2.6%	109	404.6%
งบลงทุนเบิกจ่าย	847	480.72	699.51	46%	118.53	150.84	27.3%	155	-2.6%
อัตรากำไรเบ็ดเสร็จ (%)	39.0%	51.8%	66.3%		20.9%	27.3%		141.7%	
อัตราส่วนทางการเงิน									
ROA	NA	NA	NA	NA	NA	NA	NA	NA	NA
ROE	NA	NA	NA	NA	NA	NA	NA	NA	NA
D/E (เท่า)	8.92	8.92	9.67		8.92	9.67		9.40	
Net Profit Margin	NA	NA	NA		NA	NA		NA	

ที่มา : งบการเงินที่ สดง. รับรอง ปี 2557 และงบการเงินเบื้องต้น



สำนักงานคณะกรรมการนโยบายรัฐวิสาหกิจ กระทรวงการคลัง

STATE ENTERPRISE REVIEW: รายงาน

บริษัท วิทยการบินแห่งประเทศไทย จำกัด (บวท.) ไตรมาสที่ 3 ประจำปี 2557
 "เป็นองค์กรแห่งคุณภาพในการให้บริการการเดินอากาศที่เป็นเลิศด้วยความปลอดภัย นำสมัย โปร่งใส และเป็นธรรม"

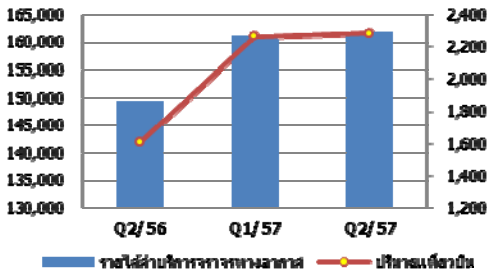
นโยบายรัฐ

การดำเนินงานตามนโยบายรัฐบาล

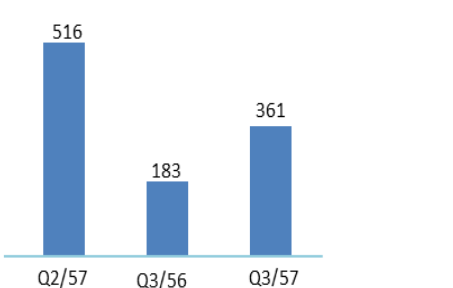
- การดำเนินโครงการพัฒนาโครงสร้างพื้นฐานระบบบริการการเดินอากาศ วงเงิน 4,460.31 ลบ. เพื่อเปลี่ยนถ่ายเทคโนโลยีการให้บริการการเดินอากาศไปสู่อนาคตแบบใหม่ (Future Air Navigation System) ที่ใช้ระบบดาวเทียม โดย บวท. เป็นผู้รับภาระการลงทุน โดยเร่งจัดเก็บค่าบริการเรียกเก็บสะสมจากสายการบินผู้ถือหุ้นเพื่อนำมาสมทบการลงทุนตามโครงการและจัดหาแหล่งเงินกู้เพื่อการลงทุนส่วนที่เหลือ
- การรองรับกับทิศทางการเติบโตของอุตสาหกรรมการท่องเที่ยวโลกที่มีการขยายตัวอย่างต่อเนื่องในกลุ่มประเทศเอเชียแปซิฟิกโดยเฉพาะจีนและอินเดีย ประกอบกับการดำเนินนโยบายที่ต่อเนื่องเพื่อขยายการเปิดเสรีทางการบิน พร้อมกับการพัฒนาขยายศักยภาพและเพิ่มจำนวนท่าอากาศยาน ให้รองรับปริมาณการไหลเข้ามาของนักท่องเที่ยวทางอากาศในภูมิภาคนี้

ข้อมูลอื่นๆ ที่สำคัญ

ปริมาณเที่ยวบินและรายได้ค่าบริการจราจรทางอากาศ



ค่าบริการรอจ่ายคืน (เรียกเก็บ) (หน่วย: ล้านบาท)



การประเมินผลการดำเนินงาน

ตัวชี้วัด	เป้าหมาย	ค่าจริง
1. คุณภาพการบริการด้านความปลอดภัย	0.5	0
2. ความพึงพอใจของผู้ใช้บริการ	3	3.82
3. ความสามารถในการบริหารแผนลงทุน	90	39.03
4. รายได้สุทธิของหน่วยธุรกิจ (ลบ.)	60.36	85.20
5. คชจ. พนง./รายได้ ดนง. (ร้อยละ)	10,464.28	10,464.28
6. ระดับความผูกพันต่อองค์กรของ พนง	3.6	3.68
7. Taxi-out Efficiency ณ ท่าอากาศยานสุวรรณภูมิ (นาฬิกา)	0.5-	น้อยกว่า
8. การจัดการดำเนินธุรกิจอย่างต่อเนื่อง	0.99	1.14
9. การนำเสนอข้อมูล GFMIS-SOE	3	5
	0.5	ไม่ถูกปรับ
10. ร้อยละความสำเร็จของการบรรลุแผน	90	80
11. ตัวชี้วัดร่วมสาขาขนส่งทางอากาศ	3	5

ที่มา : ร่างรายงานสรุปผลการดำเนินงาน ประจำปี 2556 (บวท.)

ผู้จัดทำ: นางสาวกุลลดา สุสุวรรณ
 สำนัก : พัฒนารัฐวิสาหกิจ 1 (กลุ่มขนส่ง)
 ผู้อำนวยการสำนัก : นายภูมิศักดิ์ อธิญาเกษมสุข
 โทรศัพท์ : 02-298-5880-9 ต่อ 2140
 วันที่จัดทำ : 29 พ.ค. 2557

วิเคราะห์ผลการดำเนินงาน

- ใน Q3/57 บวท. ได้จัดท่างบการเงินตามมาตรฐานการบัญชี ฉบับที่ 27 (ปรับปรุง 2552) เรื่อง งบการเงินรวมและงบการเงินเฉพาะกิจการ โดยงบการเงินรวมประกอบด้วยงบการเงิน บวท. และเงินกองทุนสวัสดิการพนักงาน บวท.
- ผลการดำเนินงานใน Q3/57 บวท. มีรายได้รวม 2,387 ลบ. และค่าใช้จ่ายรวม 2,015 ลบ. ดอกเบี้ยจ่าย 27 ลบ. จึงมีรายได้สูงกว่าค่าใช้จ่าย ซึ่งเป็นค่าบริการรอจ่ายคืนบริษัทการบินที่เป็นสมาชิกจำนวน 361 ลบ.
- รายได้รวมมีจำนวน 2,387 ลบ. เพิ่มขึ้นร้อยละ 2.66 เมื่อเทียบกับ Q2/57 ซึ่งมีจำนวน 2,452 ลบ. โดยมีรายได้ค่าบริการควบคุมจราจรทางอากาศ 2,293 ลบ. (สัดส่วนรายได้จากสายการบินผู้ใช้บริการ 5 อันดับแรก ได้แก่ Thai Airways, Thai AirAsia, Bangkok Airways, Nok Airlines และ Singapore Airlines มีสัดส่วนร้อยละ 16.71 9.23 4.96 4.25 และ 2.67 ตามลำดับ) รายได้ค่าเช่า ค่าบำรุงรักษา อุปกรณ์วิทยุสื่อสาร ค่าบริการข้อมูลการบิน และรายได้ผลิต/รับทำ/บินทดสอบ 114 ลบ. และรายได้จากงานที่รับทำ 20 ลบ. โดยมีปริมาณเที่ยวบิน 161,524 เที่ยวบิน เพิ่มขึ้นร้อยละ 14 เมื่อเทียบกับ Q2/57 ซึ่งมีจำนวน 141,845 เที่ยวบิน ซึ่งสายการบินทำการบินเพิ่มขึ้นส่วนใหญ่ ได้แก่ Thai AirAsia, Nok Airlines และ Bangkok Airways และจากการเรียกเก็บค่าบริการตามโครงสร้าง/อัตราค่าบริการใหม่ ระยะที่ 2 ตั้งแต่วันที่ 1 ตุลาคม 2556 เป็นต้นไป อัตรา Enroute chare เท่ากับ 3,500 บาทต่อหน่วย และ Terminal chare เท่ากับ 500 บาทต่อหน่วย และจากการครบกำหนดระยะเวลาการให้ส่วนลดสำหรับการทำการบินภายในประเทศเพิ่มเติมร้อยละ 10 ตามมติคณะกรรมการ บวท. เมื่อวันที่ 31 พฤษภาคม 2556
- บวท. ได้จัดเก็บค่าบริการควบคุมจราจรทางอากาศสำหรับอากาศยานพาณิชย์ทำการบินภายในประเทศแบบ Visual Flight Rule (VFR) ตั้งแต่ พ.ย. 56
- ค่าใช้จ่ายรวมมีจำนวน 2,015 ลบ. เพิ่มขึ้นร้อยละ 4.50 เมื่อเทียบกับ Q2/57 ซึ่งมีจำนวน 1,929 ลบ. ส่วนใหญ่เป็นค่าใช้จ่ายพนักงาน เพิ่มขึ้นร้อยละ 17 เนื่องจากค่าล่วงเวลาในการปฏิบัติงานจากปริมาณเที่ยวบินที่เพิ่มขึ้น การปรับค่าเหนือจประจำปี และการปรับอัตราเงินเดือนและบัญชีโครงสร้างเงินเดือนของพนักงาน บวท. ในอัตราคนละ 3,000 บาท ตามมติคณะกรรมการบวท. เมื่อวันที่ 27 พ.ย. 56
- เนื่องจาก บวท. ไม่มีกำไรสะสม แหล่งเงินลงทุนจึงมาจากการกู้ระยะยาวเป็นหลัก ส่งผลให้ D/E Ratio ของ บวท. ยังคงอยู่ในระดับสูงที่ 9.67

สรุปการดำเนินงานและข้อเสนอแนะ

สรุปการดำเนินงาน

- บวท. เป็นรัฐวิสาหกิจที่ไม่แสวงหากำไร มีภารกิจหลักในการให้บริการควบคุมจราจรทางอากาศ ดำเนินการในรูปแบบรัฐจำกัด แต่เนื่องจากมีข้อผูกพันในฐานะ ที่ปฏิบัติงานในนามรัฐบาล ซึ่งเป็นภาคีสมาชิกองค์การการบินพลเรือนระหว่างประเทศ และตามข้อตกลงที่มีไว้กับรัฐบาล บวท. จึงดำเนินการแบบไม่แสวงหากำไร ด้วยการชดเชยค่าใช้จ่ายต่างๆ จากการเรียกเก็บค่าบริการควบคุมจราจรทางอากาศอย่างเป็นธรรมจากบรรดาสายการบินผู้รับบริการ ดังนั้น ในทางปฏิบัติหากปีใดผลการดำเนินงานของ บวท. มีรายได้มากกว่าค่าใช้จ่าย (Overcollection) จะจ่ายคืนให้สายการบินผู้ถือหุ้น และในกรณีที่รายได้ได้น้อยกว่าค่าใช้จ่าย (Shortfall) บวท. จะเรียกเก็บค่าบริการควบคุมจราจรทางอากาศเพิ่มจากสายการบินผู้ถือหุ้น

ข้อเสนอแนะในการปรับปรุง/พัฒนารัฐวิสาหกิจ

- เนื่องจากเงินลงทุนโครงการพัฒนาโครงสร้างพื้นฐานระบบบริการการเดินอากาศมาจากรายได้จากการให้บริการของ บวท. ร้อยละ 20 และเงินกู้ร้อยละ 80 ดังนั้น บวท. ควรคำนึงถึงปัจจัยเสี่ยงทางด้านการเงินอันเนื่องมาจากรายได้ส่วนใหญ่ของ บวท. มาจากการให้บริการควบคุมจราจรทางอากาศ ซึ่งสัมพันธ์โดยตรงกับปริมาณเที่ยวบินที่ทำการบินผ่านเข้า-ออก และขึ้น-ลง ณ ท่าอากาศยานต่างๆ ของประเทศไทย ดังนั้น หากมีเหตุการณ์ใดๆ ที่มีผลกระทบต่อธุรกิจการบิน อาจส่งผลกระทบต่อสภาพคล่องทางการเงินของ บวท. และอาจทำให้ บวท. ต้องเผชิญกับข้อจำกัดในการใช้จ่ายและลงทุนในส่วนต่างๆ