



สาขาเกษตร

# สำนักงานคณะกรรมการนโยบายรัฐวิสาหกิจ กระทรวงการคลัง STATE ENTERPRISE REVIEW: รายงาน

สำนักงานกองทุนสงเคราะห์การทำสวนยาง (สกย.)  
ไตรมาสที่ 2 ประจำปี 2556 (1 ม.ค 56 – 31 มี.ค. 56)

**SOD :** พัฒนาการบริหารจัดการองค์กรให้สามารถดำเนินการตามภารกิจได้อย่างมีประสิทธิภาพ พร้อมทั้งเตรียมความพร้อมเพื่อรองรับการจัดตั้งการยางแห่งประเทศไทย

## สถานะการดำเนินงาน



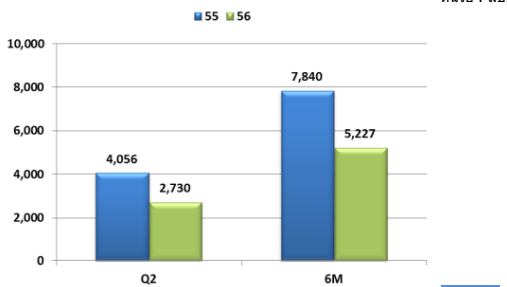
ไม่มีปัญหา มีปัญหาบางเรื่อง ระวัง วิกฤติ  
สกย. สามารถปฏิบัติงานได้ตามภารกิจ มิได้ประสบปัญหาในด้านการเงิน และด้านบุคคลากร อย่างไรก็ตาม ระบบการบริหารจัดการองค์กรยังไม่ได้ตามมาตรฐานที่ สคร. กำหนดไว้ โดยในปี 2555 สกย. ได้คะแนนในหมวดการบริหารจัดการองค์กรเพียง 2.7501 โดยได้คะแนนด้านการบริหารความเสี่ยงต่ำที่สุดที่ 1.7000

## ข้อมูลทั่วไป

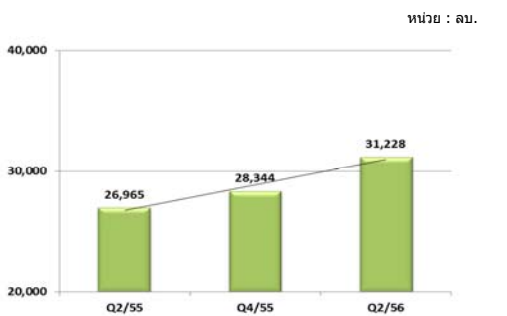
สังกัด: กระทรวงเกษตรและสหกรณ์  
ประธานกรรมการ: นายยุทธพงศ์ จรัสเสถียร  
กรรมการผู้แทน กค.: นายนรินทร์ กัลยาณมิตร  
ผู้อำนวยการ: นายวิทย์ ประทีปชัย  
CFO: นางสาวนิตยา ต้นกุล  
จำนวนพนักงาน: 1,784 คน  
จำนวนลูกจ้าง : 267 คน  
Website: www.rubber.co.th

## ข้อมูลด้านการดำเนินงาน

### รายได้จากการจัดเก็บเงิน CESS



### ปริมาณเงินกองทุน



### โครงสร้างค่าใช้จ่าย

	Q2/55	Q2/56	6M/55	6M/56
ค่าใช้จ่ายการสงเคราะห์	911	1,210	1,578	2,052
ค่าใช้จ่ายการบริหาร	455	497	883	939
ค่าใช้จ่ายอื่น	32	0	1,563	0
รวม	1,398	1,707	4,024	2,991

ที่มา : งบการเงินเบื้องต้นของ สกย.เบื้องต้น ไตรมาสที่ 2 ปี 2556

• เมื่อวันที่ 17 มี.ค.56 รพช.ช. (นายยุทธพงศ์ จรัสเสถียร) นำคณะผู้บริหารกระทรวงเกษตรฯ และสื่อมวลชนลงพื้นที่สำรวจเส้นทางถนนอ่าวลึก- บางสวรรค์ อ.อ่าวลึก จ.กระบี่ นำร่องโครงการก่อสร้างถนนด้วยการใช้ยางพารา เพื่อส่งเสริมการใช้ยางในประเทศ หวังเพิ่มมูลค่ายาง สำหรับการใช้อย่างพาราในประเทศตั้งแต่ปี พ.ศ. 2551 ประเทศไทยมีอัตราการใช้อย่างในประเทศคิดเป็น 0.40 ล้านตัน และในปี พ.ศ.2555 มีอัตราการใช้อย่างในประเทศคิดเป็น 0.53 ล้านตัน ซึ่งคิดเฉลี่ยเป็นอัตราเพิ่มขึ้นร้อยละ 7.96 ต่อปี สำหรับแนวโน้มการใช้อย่างพาราในประเทศของปี พ.ศ. 2556 - 2563 มีแนวโน้มจะเพิ่มขึ้นร้อยละ 2.55 ซึ่งคิดเป็นร้อยละ 14 ของผลผลิตรวม โดยคาดว่าในปี พ.ศ.2556 จะใช้ยางเพิ่มขึ้น 0.55 ล้านตัน ส่วนในปี พ.ศ. 2563 จะมีการใช้ยางในประเทศเพิ่มขึ้นเป็น 0.60 ล้านตัน

• เมื่อวันที่ 13 มีนาคม 2556 สกย. ลงพื้นที่ อ.หาดใหญ่ จ.สงขลา ซึ่งเป็นพื้นที่ยุทธศาสตร์สำคัญในการส่งออกยางนอกราชอาณาจักรมากที่สุดของประเทศ เพื่อให้ความรู้และความเข้าใจเรื่องระบบการชำระเงินสงเคราะห์ทางอิเล็กทรอนิกส์ (e-Cess) ให้แก่ผู้ประกอบการกิจการยาง ผู้แทนส่งออก ตลอดจนเจ้าหน้าที่ที่เกี่ยวข้องในการให้บริการรับชำระเงินสงเคราะห์ในพื้นที่ภาคใต้ ทั้งเจ้าหน้าที่ สกย. เจ้าหน้าที่จากธนาคารทหารไทย และธนาคารกรุงไทยกว่า 100 คนเข้าร่วมสัมมนา

• ความคืบหน้าโครงการพัฒนาศักยภาพสถาบันเกษตรกรเพื่อรักษาเสถียรภาพราคายาง ข้อมูล ณ วันที่ 25 มีนาคม ปริมาณการรับซื้อขายจากสถาบันเกษตรกรทั้งหมด จำนวน 204,728.405 ตัน มูลค่ายาง 20,272.370 ล้านบาท ณ วันที่ 25 มีนาคม 2556 มีเงินสดคงเหลือในบัญชีของโครงการ จำนวน 1,480.280 ล้านบาท ค่าใช้จ่ายชำระหนี้คงค้างจากสถาบันเกษตรกร (ตั้งแต่วันที่ 15 กุมภาพันธ์ 2555 – 15 มีนาคม 2556) ที่ยังไม่ได้เบิกจ่ายเงินและอยู่ระหว่างรวบรวมเอกสารและตรวจสอบจากกรมตรวจบัญชีสหกรณ์ จำนวน 1,134.394 ล้านบาท

• ความคืบหน้าร่างพระราชบัญญัติการยางแห่งประเทศไทย (พรบ.กยท.) – เมื่อวันที่ 6 มีนาคม 2556 ร่าง พรบ.กยท. ได้รับการพิจารณาในที่ประชุมสภาผู้แทนราษฎรแล้วยืนยันตามร่างเดิมที่กรรมาธิการวิสามัญเห็นชอบ ร่าง พรบ.กยท. เป็นร่างกฎหมายที่เกี่ยวข้องกับการเงิน เนื่องจากมีการเก็บเงินสงเคราะห์ยางออกนอกราชอาณาจักร (Cess) (การตั้งขึ้น ยกเลิก ลดเปลี่ยนแปลง แก้ไข ผ่อนหรือวางระเบียบการบังคับอันเกี่ยวกับภาษีหรืออากร) ทำให้ร่าง พรบ.ดังกล่าวจะต้องพิจารณาในวุฒิสภาให้แล้วเสร็จภายใน 30 วันซึ่งปัจจุบันวุฒิสภาได้ลงมติขยายเวลาการพิจารณาออกไปเป็นกรณีพิเศษอีก 30 วัน

## ข้อมูลทางการเงินที่สำคัญ

ปีงบประมาณ	2555	6M/55 (ค.ค. 54 - มี.ค. 55)	6M/56 (ค.ค. 55 - มี.ค. 56)	%Chg	ม.ค.- มี.ค. 55	ม.ค.- มี.ค. 56	%Chg	ค.ค.- ธ.ค. 55	%Chg (QoQ)
<b>ฐานะทางการเงิน</b>									
เงินสด	15,608	15,865	14,091	-11.18%	15,865	14,091	-11.2%	15,611	-9.74%
สินทรัพย์รวม	30,288	27,390	33,036	20.61%	27,390	33,036	20.6%	31,896	3.57%
หนี้สินรวม	1,944	425	1,808	325.41%	425	1,808	325.4%	2,049	-11.76%
ทุนรวม	28,344	26,965	31,228	15.81%	26,965	31,228	15.8%	29,847	4.63%
กำไร(ขาดทุน)สะสม	0	0	0	N/A	0	0	N/A	0	N/A
<b>ผลการดำเนินงาน</b>									
รายได้จากการดำเนินงาน	13,513	7,359	5,696	-22.60%	3,837	2,960	-22.9%	2,520	17.46%
รายได้รวม	14,828	7,854	5,769	-26.55%	3,960	3,010	-24.0%	2,759	9.10%
ค่าใช้จ่ายจากการดำเนินงาน	5,225	2,448	2,991	22.18%	1,348	1,708	26.7%	1,363	25.31%
ค่าใช้จ่ายรวม	6,756	2,491	2,991	20.07%	1,389	1,708	23.0%	1,363	25.31%
กำไรจากการดำเนินงาน	8,288	4,911	2,705	-44.92%	2,489	1,252	-49.7%	1,157	8.21%
ดอกเบี้ยจ่าย	0	0	0	N/A	0	0	N/A	0	N/A
ภาษีเงินได้นิติบุคคล	0	0	0	N/A	0	0	N/A	0	N/A
EBITDA	8,487	5,014	2,798	-44.20%	2,540	1,298	-48.9%	1,204	7.81%
กำไร(ขาดทุน)สุทธิ	8,072	5,363	2,778	-48.20%	2,571	1,302	-49.4%	1,396	-6.73%
<b>อื่นๆ</b>									
ค่าใช้จ่ายพนักงาน	1,358	629	788	25.28%	321	386	20.2%	390	-1.03%
กำไร (ขาดทุน) จากอัตราแลกเปลี่ยน	0	0	0	N/A	0	0	N/A	0	N/A
ค่าเสื่อมราคา/ค่าตัดจำหน่าย	199	103	93	-9.71%	51	46	-9.8%	47	-2.13%
เงินมาส่ง/เงินปันผล	0	0	0	N/A	0	0	N/A	0	N/A
เงินอุดหนุนจากงบประมาณ	546	1,158	72	-93.78%	96	49	-49.0%	23	113.04%
งบลงทุน (เข้าพนาย)	386	41	135	229%	28	69	146%	65	6.2%
งบลงทุนเบิกจ่าย	142	20	130	550%	13	78	500%	88	-11.4%
อัตราการเบิกจ่าย (%)	36.8%	48.8%	96.3%		46.4%	113.0%		135.4%	
<b>อัตราส่วนทางการเงิน</b>									
ROA	26.65%	39.16%	16.82%		37.55%	15.76%		17.51%	
ROE	28.48%	39.78%	17.79%		38.14%	16.68%		18.71%	
D/E (เท่า)	0.07	0.02	0.06		0.02	0.06		0.07	
Net Profit Margin	54.44%	68.28%	48.15%		64.92%	43.26%		50.60%	

ที่มา : งบการเงินเบื้องต้นของ สกย. ปี 2555 และ งบการเงินเบื้องต้นไตรมาสที่ 2/2556 ที่ปรับปรุงใหม่ตามมาตรฐานการบัญชีสากล (IFRS)



สำนักงานคณะกรรมการนโยบายรัฐวิสาหกิจ

# สำนักงานคณะกรรมการนโยบายรัฐวิสาหกิจ กระทรวงการคลัง

## STATE ENTERPRISE REVIEW: รายงาน

สำนักงานกองทุนสงเคราะห์การทำสวนยาง (สกย.)  
ไตรมาสที่ 2 ประจำปี 2556 (1 ม.ค. 56 – 31 มี.ค. 56)

### นโยบายรัฐ

#### การดำเนินงานตามนโยบายรัฐบาล

1. โครงการปลูกยางพาราในพื้นที่ใหม่ ระยะที่ 3 พ.ศ. 2554 – 2556 ตาม พรบ. กองทุนสงเคราะห์การทำสวนยาง มาตรา 21 ทวิ สืบเนื่องจากพันธู์ยางขาดแคลนจากภาวะภัยธรรมชาติ เป็นผลให้พันธู์ยางมีราคาสูง เกษตรกรจึงไม่สามารถดำเนินการจัดหาพันธู์ยางเพื่อปลูกได้ทันฤดูกาลปลูก สำหรับในปีงบประมาณ 2555 อยู่ระหว่างรอการพิจารณาอนุมัติของคณะรัฐมนตรี
2. โครงการพัฒนาศึกษาสภาพสถาบันเกษตรกรเพื่อรักษาเสถียรภาพราคายาง ณ เดือนมีนาคม 2556 มีปริมาณการรับซื้อยางจากสถาบันเกษตรกรทั้งหมด จำนวน 204,728.405 ตัน มูลค่ายาง 20,272.370 ล้านบาท ณ วันที่ 25 มีนาคม 2556 มีเงินสดคงเหลือในบัญชีของโครงการ จำนวน 1,480.280 ล้านบาท ค่าใช้จ่ายชำระหนี้คงค้างจากสถาบันเกษตรกร (ตั้งแต่วันที่ 15 กุมภาพันธ์ 2555 – 15 มีนาคม 2556) ที่ยังไม่ได้เบิกจ่ายเงินและอยู่ระหว่างรวบรวมเอกสารและตรวจสอบจากกรมตรวจบัญชีสหกรณ์ จำนวน 1,134.394 ล้านบาท

### ข้อมูลอื่นๆ ที่สำคัญ

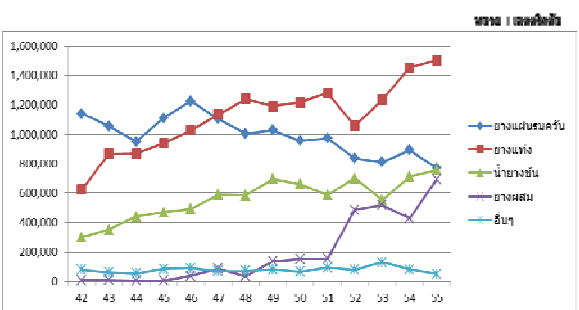
#### ปริมาณการส่งออกยางแยกตามประเภท ปี 2555

หน่วย : เมตริกตัน

เดือน / ปี	ยางแผ่นรมควัน	ยางแท่ง	ยางขยี้บ	ยางผสม	อื่นๆ	รวม
ม.ค.	74,649	120,921	55,988	47,068	3,467	302,093
ก.พ.	68,219	133,629	50,608	38,338	3,776	294,570
มี.ค.	60,082	130,528	46,859	46,988	3,876	288,333
เม.ย.	50,327	102,986	36,554	46,188	2,638	238,693
พ.ค.	42,347	104,170	46,268	42,511	2,221	237,517
มิ.ย.	38,260	107,578	41,809	38,679	2,514	228,840
ก.ค.	56,096	128,138	53,882	50,210	2,511	290,837
ส.ค.	45,762	108,980	54,092	48,066	4,022	260,922
ก.ย.	56,585	128,416	53,921	50,840	5,046	294,808
ต.ค.	42,453	79,310	33,081	54,264	3,371	212,479
พ.ย.	43,542	78,562	44,804	50,567	3,404	220,879
ธ.ค.	63,919	95,199	36,996	51,510	3,737	251,361

ที่มา : สถาบันวิจัยยาง

#### ผลผลิตยางธรรมชาติของประเทศไทยแยกตามประเภท



ที่มา : สถาบันวิจัยยาง

### การประเมินผลการดำเนินงาน

#### ผลการประเมินปี 2555

ตัวชี้วัด	เป้าหมาย	ค่าจริง
<b>ทางการเงิน</b>		
1. การบริหารค่าใช้จ่าย		
- ค่าใช้จ่ายในการบริหารต่อไร่	427	473.04
- การปรับปรุงระบบบัญชีแบบป็นฐาน (ระดับ)	3	4
<b>ไม่ทางการเงิน</b>		
1. การดำเนินงานตามแผนการสงเคราะห์		
- ร้อยละการจ่ายเงินสงเคราะห์ (ร้อยละ)	95	100
- ร้อยละการพิจารณาอนุมัติการสงเคราะห์ (ร้อยละ)	98	99.88
- ร้อยละของการเจริญเติบโตของต้นยาง (ร้อยละ)	95	99.5
2. การพัฒนาเกษตรกร		
- การดำเนินการตามยุทธศาสตร์สร้างความมั่นคงให้กับเกษตรกรและสถาบันเกษตรกร ของ สกย. ประจำปี 2555 (ระดับ)	3	4.5
- การจัดทำแผนปรับปรุงความพึงพอใจและการดำเนินการตามแผนประจำปีงบประมาณ 2555 (ระดับ)	3	5
3. การพัฒนาตลาดยาง สกย.		
- การพัฒนาระบบตลาดยางพาราของ สกย. ตามยุทธศาสตร์พัฒนาระบบตลาดยางพาราประจำปี 2555	3	5
- ปริมาณยางที่ซื้อขายผ่านตลาด สกย. (ตัน)	340,000	458,332
4. การปรับปรุงระบบการจ้ดเก็บและตรวจสอบการจ้ดเก็บเงิน Cess (ระดับ)	3	4.5
5. การติดตามและใช้ประโยชน์จากผลงานวิจัยที่จัดสรรจากเงิน Cess	3	4.5

ผู้จัดทำ: นายเจนณรงค์ ภาระเกษ

สำนัก : พัฒนารัฐวิสาหกิจ 2

ผู้อำนวยการสำนัก : นางสาวจตุรสา กาญจนสาย

โทรศัพท์ : 02-298-5880-9 ต่อ 6623

วันที่จัดทำ : 27 พฤษภาคม 2556

### วิเคราะห์ผลการดำเนินงาน

- ไตรมาสที่ 2 ปี 2556 สกย. สามารถจัดเก็บเงินสงเคราะห์ Cess ได้ 2,730 ลบ. ลดลงจากไตรมาสที่ 2 ปี 2555 จำนวน 1,323 ลบ. หรือคิดเป็นร้อยละ 33 ซึ่งเป็นผลมาจากราคาส่งออกยางซึ่งลดลงต่ำกว่ากิโลกรัมละ 100 บาท จากไตรมาสเดียวกันของปี 2555 ส่งผลให้การจัดเก็บเงิน Cess แบบขั้นบันได จัดเก็บได้เพียงกิโลกรัมละ 2-3 บาท

- ภาพรวม 6 เดือนแรกของปี 2556 สกย. สามารถจัดเก็บเงิน Cess ได้จำนวน 5,227 ลบ. ลดลงจากช่วงเดียวกันของปีที่แล้วจำนวน 2,613 ลบ. หรือคิดเป็นร้อยละ 33

- การจัดเก็บเงิน Cess จากผู้ส่งออกยางของไตรมาสที่ 2 ปี 2556 สามารถจัดเก็บได้ลดลงแต่เนื่องจาก สกย. มีเงินกองทุนสะสมจากปีก่อนหน้าในปริมาณที่สูงส่งผลให้ในไตรมาสที่ 2 ปี 2556 สกย. มีปริมาณเงินกองทุนสะสมทั้งสิ้น 31,228 ลบ. เพิ่มขึ้นจากไตรมาสที่ 2 ปี 2555 จำนวน 4,263 ลบ. เงินกองทุนสะสมประกอบด้วยเงินกองทุนที่ใช้สำหรับการสงเคราะห์เจ้าของสวนยาง จำนวน 29,401 ลบ. เป็นเงินกองทุนที่ใช้ในการบริหารจำนวน 1,714 ลบ. และเป็นเงินทุนหมุนเวียนจำนวน 113 ลบ.

- สำหรับการสงเคราะห์เจ้าของสวนยางในไตรมาสที่ 2 ปี 2556 สกย. สามารถจ่ายเงินสงเคราะห์เจ้าของสวนยางได้ประมาณ 1,210 ลบ. เพิ่มขึ้นจากไตรมาสที่ 2 ปี 2555 จำนวน 300 ลบ. เนื่องจาก สกย. มีการอนุมัติสงเคราะห์เพิ่มขึ้นจากไตรมาสที่ 2 ปี 2555 ในอัตราไร่ละ 16,000 บาทสำหรับการปลูกแทนด้วยยางพันธุ์ดีและไม่มีต้นชนิดอื่น และไร่ละ 26,000 บาทสำหรับการปลูกแทนด้วยปาล์มน้ำมัน

- ค่าใช้จ่ายในการบริหาร ไตรมาสที่ 2 ปี 2556 สกย. มีค่าใช้จ่ายทั้งสิ้น 497 ลบ. เพิ่มขึ้นจากไตรมาสที่ 2 ปี 2555 ประมาณ 42 ลบ. เนื่องจากในไตรมาสที่ 2 ปี 2555 สกย. มีค่าใช้จ่ายที่เพิ่มขึ้นหลายประเภท เช่น เงินดอกเบี้ยค่าตอบแทนพิเศษพนักงานที่ปฏิบัติงานในพื้นที่เสี่ยงภัยภาคใต้ตั้งแต่เดือน ต.ค.54 - ก.พ.56 เพิ่มขึ้นจำนวน 6.8 ลบ. ค่ารักษาพยาบาลเพิ่มขึ้นจำนวน 2.3 ลบ. ค่าใช้จ่ายในการศึกษาต่างประเทศเพิ่มขึ้นจำนวน 3.6 ลบ. ค่าจ้างเหมาบริการระบบเครือข่ายวงจรรสื่อสารซึ่งเรียกเก็บค่าบริการของเดือน ต.ค.55 - ก.พ.56 จำนวน 3.6 ลบ.

- ค่าใช้จ่ายอื่นๆ ในไตรมาสที่ 2 ปี 2556 ลดลงจากไตรมาสที่ 1 ปี 2555 จำนวน 32.83 ลบ. เนื่องจากไตรมาสที่ 1 ปี 2555 มีค่าใช้จ่ายช่วยเหลือเกษตรกรประสบภัยจากไฟไหม้แต่ในไตรมาสที่ 2 ปี 2556 ไม่มีค่าใช้จ่ายในส่วนนี้

### สรุปการดำเนินงานและข้อเสนอแนะ

#### สรุปการดำเนินงาน

สกย. เป็นรัฐวิสาหกิจประเภทไม่แสวงหากำไร โดยมีวัตถุประสงค์เพื่อส่งเสริมการผลิตยางพาราของประเทศไทย โดยการส่งเสริมให้เกษตรกรปลูกยางพาราทดแทนยางพาราเดิมที่มีอายุมากและให้ผลผลิตน้อย ด้วยการสนับสนุนผ่านเงินสงเคราะห์การปลูกแทน กล้ายางและวัสดุปลูก รวมถึงการให้ความรู้เกษตรกร เกี่ยวกับการปลูกและบำรุงดูแลยางพารา นอกจากนี้ สกย. ยังส่งเสริมสนับสนุนการขยายพื้นที่ปลูกยางพาราของประเทศไทยตามโครงการรัฐบาลต่างๆ โดยหลักการ สกย. จะจัดเก็บเงินสงเคราะห์จากผู้ส่งออกนอกราชอาณาจักร (Cess) ในอัตราขั้นบันไดสูงสุด 5 บ.ต่อ กก. (ราคาขายสูงกว่า 100 บ.) เพื่อนำเงินที่เก็บได้ร้อยละ 85 ส่งเข้ากองทุนแล้วนำเงินจากกองทุนมาสงเคราะห์ให้เกษตรกรในอัตราไร่ละ 16,000 บ. ในระยะเวลา 7 ปี ที่เหลือร้อยละ 15 สกย. สามารถนำมาเป็นค่าใช้จ่ายในการบริหารได้ร้อยละ 10 และจัดสรรให้สถาบันวิจัยยางเพื่อการวิจัยจำนวนร้อยละ 5

#### ข้อเสนอแนะในการปรับปรุง/พัฒนารัฐวิสาหกิจ

- สกย. ควรสงเคราะห์เกษตรกรด้วยเทคโนโลยีทางการเกษตรสมัยใหม่ เพื่อเป็นการเพิ่มคุณภาพและปริมาณของน้ำยาง
- สกย. ควรเร่งการติดตั้งระบบ Nation Single Window ซึ่งเชื่อมต่อการจัดเก็บภาษีของกรมศุลกากร เพื่อช่วยเพิ่มประสิทธิภาพการจัดเก็บเงิน CESS
- สกย. ควรมีการวิเคราะห์และวางแผนในการพัฒนาเกษตรกรทั้งในด้านความรู้และทักษะในการปลูกและดูแลสวนยางแก่เกษตรกรที่ตรงตามลักษณะของพื้นที่และความต้องการของเกษตรกร