



สำนักงานคณะกรรมการนโยบายรัฐวิสาหกิจ กระทรวงการคลัง STATE ENTERPRISE REVIEW: รายงานแห่ง

สาขาอุตสาหกรรม
และพาณิชย์กรรม

โรงงานไฟ กรมสรรพสามิต
ไตรมาสที่ 3 ประจำปี 2556 (1 เม.ย. 56 – 30 มิ.ย. 56)

SOD: ปรับสถานะองค์กรเป็นนิติบุคคล และเตรียมความพร้อมเพื่อรองรับการเปิดการค้าเสรี

สถานะการดำเนินงาน



ไม่มีปัญหา



มีปัญหาบางเรื่อง



ระมัดระวัง



วิกฤติ

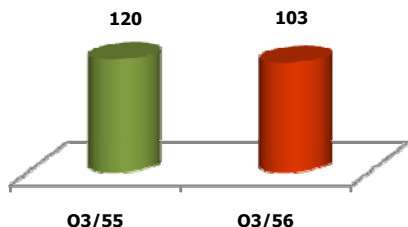
การปรับสถานะองค์กรเป็นนิติบุคคล และการทำ
แผนการตลาดเพื่อรองรับ AEC

ข้อมูลทั่วไป

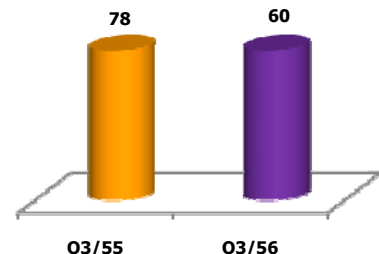
สังกัด: กระทรวงการคลัง
ประธานกรรมการ: นายจุมพล ริมสาด
กรรมการผู้แทน กค.: นายอัษฎางค์ ศรีสุทรพันธ์
ผู้อำนวยการ: นายธีระพันธ์ นิตยวิบูลย์
CFO: -
จำนวนพนักงาน: 118
Website: www.playingcard.or.th

ข้อมูลด้านการดำเนินงาน

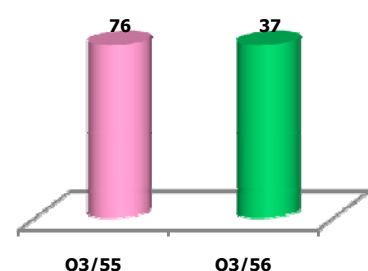
รายได้รวม 103 ลบ.



EBITDA 60 ลบ.



กำไรสุทธิ 37 ลบ.



- โรงงานไฟฯ ได้มีการผลิตไฟฟ้าช่วยให้อุตสาหกรรม การบินไทย เพื่อช่วยย่นต้นทุนแล้ว ยังมีโครงการจะผลิตไฟฟ้าที่ระลอกเพื่อการท่องเที่ยว โดยขณะนี้อยู่ระหว่างประสานงานกับการท่องเที่ยวแห่งประเทศไทยในเรื่องรูปภาพที่จะนำมาใช้พิมพ์
- รายได้หลักของโรงงานไฟฯ คือรายได้จากการจำหน่ายไฟ ผลิตภัณฑ์ไฟของโรงงานไฟฯ สามารถแบ่งได้เป็น 2 ชนิดหลักคือ 1. ไฟป๊อกร ประกอบด้วย ไฟป๊อกพลาสติก ไฟป๊อกพลาสติกขอบทอง และ 2. ไฟตัวเล็ก ประกอบด้วย ไฟไทย ไฟจีน ไฟจีนสีส้ม ทั้งนี้รายได้จากการจำหน่ายไฟป๊อกมีสัดส่วนประมาณร้อยละ 70 ของรายได้จากการจำหน่ายไฟทั้งหมด
- โรงงานไฟฯ มีนโยบายผลิตไฟต้นทุนต่ำ (Low Cost) เพื่อจำหน่ายให้ผู้บริโภคเพื่อเพิ่มส่วนแบ่งทางการตลาด อันเนื่องมาจากผลศึกษาโครงการพัฒนาแผนการตลาดระยะยาวปี 2554 -2558 พบว่าไฟป๊อกกระดาษมีการลักลอบในปริมาณสูง คิดเป็นร้อยละ 97 ของไฟป๊อกกระดาษที่ใช้ในประเทศทั้งหมด เพราะไฟลักลอบมีราคาต่ำกว่าไฟที่ผลิตจากโรงงานไฟฯ ราคาจึงเป็นเหตุจูงใจสำคัญให้ผู้บริโภคซื้อไฟป๊อกลักลอบ
- ติดตามนโยบายการเปิดเสรีธุรกิจไฟและเตรียมความพร้อมเพื่อส่งเสริมความสามารถในการแข่งขัน รวมทั้งพัฒนาระบบ QC ให้มีมาตรฐานเป็นที่ยอมรับแก่สากลเพื่อเพิ่มคุณภาพให้ทัดเทียมกับผู้นำเข้า ส่งผลต่อยอดขายจำหน่ายที่สูงขึ้น

ข้อมูลทางการเงินที่สำคัญ

หน่วย: ล้านบาท	2555	9M/55 (ค.ค. 54 - มิ.ย. 55)	9M/56 (ค.ค. 55 - มิ.ย. 56)	%Chg	เม.ย.- มิ.ย. 55	เม.ย.- มิ.ย. 56	%Chg	ม.ค.- มี.ค. 56	%Chg (QoQ)
ฐานะทางการเงิน									
เงินสด	418	538	530	-1.57%	538	530	-1.6%	497	6.55%
สินทรัพย์รวม	636	735	754	2.62%	735	754	2.6%	702	7.45%
หนี้สินรวม	275	248	268	7.84%	248	268	7.8%	256	4.62%
ทุนรวม	361	487	486	-0.04%	487	486	0.0%	446	9.08%
กำไร(ขาดทุน)สะสม	361	486	486	-0.04%	486	486	0.0%	446	9.02%
ผลการดำเนินงาน									
รายได้จากการดำเนินงาน	397	279	290	4.10%	117	102	-12.7%	97	5.50%
รายได้รวม	408	286	291	1.77%	120	103	-14.9%	100	2.51%
ค่าใช้จ่ายจากการดำเนินงาน	148	107	122	13.88%	42	43	2.6%	44	-3.03%
ค่าใช้จ่ายรวม	207	113	171	51.06%	45	66	47.4%	55	19.36%
กำไรจากการดำเนินงาน	249	172	168	-1.99%	76	60	-21.2%	53	12.58%
ดอกเบี้ยจ่าย	0	0	0	0	0	0	0	0	0
ภาษีเงินได้นิติบุคคล	0	0	0	0	0	0	0	0	0
EBITDA	259	179	179	0.30%	78	63	-18.7%	61	3.82%
กำไร(ขาดทุน)สุทธิ	201	173	121	-30.40%	76	37	-51.4%	45	-18.09%
อื่นๆ									
ค่าใช้จ่ายพนักงาน	18	12	42	236.41%	4	14	236.3%	9	55.12%
กำไร (ขาดทุน) จากอัตราแลกเปลี่ยน	0	0	0	0	0	0	0	0	0
ค่าเสื่อมราคา/ค่าตัดจำหน่าย	10	7	11	58.28%	2	4	64.5%	8	-54.21%
เงินสำรอง/เงินปันผล	172	158	159	0.63%	158	159	0.6%	159	0.00%
เงินอุดหนุนจากงบประมาณ	0	0	0	0	0	0	0	0	0
งบลงทุน (เข้ามขาย)	118	88	71		29	24		0	0.0%
งบลงทุนเบ็ดเตล็ด	91	7	16		2	14		6	128.1%
อัตราดอกเบี้ยจ่าย (%)	77.1%	8.0%	22.8%		6.2%	58.0%		0.0%	
อัตราส่วนทางการเงิน									
ROA	31.60%	17.67%	11.98%		41.28%	19.55%		25.64%	
ROE	55.68%	26.69%	18.58%		62.35%	30.31%		40.36%	
D/E (เท่า)	0.76	0.51	0.55		0.51	0.55		0.57	
Net Profit Margin	49.26%	60.50%	41.37%		63.01%	35.96%		45.00%	

ที่มา : งบการเงินเบื้องต้น Q3/2556 ก่อน สดง. รับรอง ของโรงงานไฟ กรมสรรพสามิต



สำนักงานคณะกรรมการนโยบายรัฐวิสาหกิจ กระทรวงการคลัง STATE ENTERPRISE REVIEW: รายงาน

สาขาอุตสาหกรรม
และพาณิชย์กรรม

โรงงานไฟ กรมสรรพสามิต
ไตรมาสที่ 3 ประจำปี 2556 (1 เม.ย. 56 – 30 มิ.ย. 56)

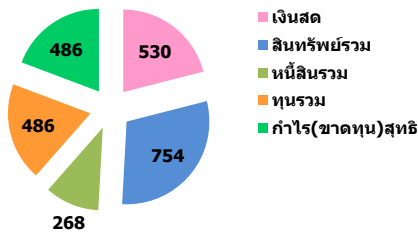
นโยบายรัฐ

การดำเนินงานตามนโยบายรัฐบาล

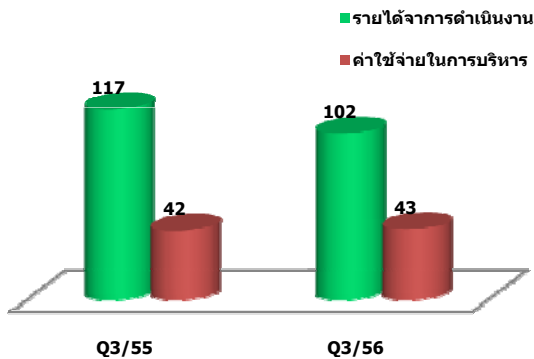
- โรงงานไฟแจ้งประเด็นปัญหาของการปรับสถานะองค์กรเป็นนิติบุคคลซึ่งเป็นเรื่องเกี่ยวกับสิทธิในการดำเนินธุรกิจ ได้แก่ สิทธิในการผลิตไฟ สิทธิในการนำเข้าไฟ สิทธิในการขายไฟ และสิทธิในการครอบครองแม่พิมพ์ไฟ ซึ่งโรงงานไฟไม่สามารถผูกขาดสิทธิดังกล่าวได้เนื่องจากขัดกับกฎหมายรัฐธรรมนูญแห่งราชอาณาจักรไทย ทั้งนี้ได้ดำเนินการโครงการเตรียมข้อมูลทั่วไปเพื่อใช้ในการออกแบบก่อสร้างโรงงานไฟแห่งใหม่ เพื่อเป็นการเตรียมความพร้อมในการปรับสถานะเป็นนิติบุคคลในอนาคตต่อไป
- โรงงานไฟฯ ได้ดำเนินการตามแผนการปรับปรุงการดำเนินงานด้านการตลาดและด้านการผลิตเพื่อพัฒนาผลิตภัณฑ์ที่มีคุณภาพตามความต้องการลูกค้าจากผลสำรวจความพึงพอใจของลูกค้า รวมถึงจ้างที่ปรึกษาศึกษาผลกระทบที่จะเกิดขึ้นจากการเข้าสู่ประชาคมเศรษฐกิจอาเซียน พร้อมจัดทำแผนการเตรียมความพร้อมเพื่อรองรับการเข้าสู่ AEC ขณะนี้อยู่ระหว่างดำเนินการ

ข้อมูลอื่นๆ ที่สำคัญ

ฐานะทางการเงิน



รายได้ - ค่าใช้จ่ายจากการดำเนินงาน



การประเมินผลการดำเนินงาน

ผลการประเมินครึ่งปีบัญชี 2556 คะแนน 1.6574

หัวข้อการประเมินน้ำหนัก (ร้อยละ)	คะแนนที่ได้	คะแนนที่ควรได้
1. การดำเนินการตามนโยบาย	27	2.2593
2. ผลการดำเนินงานของรัฐวิสาหกิจ	38	1.8352
3. การบริหารจัดการองค์กร	35	1.0000
บทบาทของคณะกรรมการรัฐวิสาหกิจ	6	1.0000
การบริหารความเสี่ยง	7	1.0000
การควบคุมภายใน	4	1.0000
การตรวจสอบภายใน	6	1.0000
การบริหารจัดการสารสนเทศ	6	1.0000
การบริหารทรัพยากรบุคคล	6	1.0000
รวม	100	1.6574

ผู้จัดทำ : นางสาวกาญจนา แจ่มชื่น
 สำนัก : สำนักพัฒนารัฐวิสาหกิจ 2
 ผู้อำนวยการสำนัก : นางสาวจตุรสา กาญจนสาย
 โทรศัพท์ : 0-2298-5880-9 ต่อ 6631
 วันที่จัดทำ : 29 สิงหาคม 2556

วิเคราะห์ผลการดำเนินงาน

- **รายได้รวมเพิ่มขึ้น** ใน Q3/56 โรงงานไฟ มีรายได้รวมจำนวน 103 ลบ. ลดลงจาก Q3/55 จำนวน 17 ลบ. คิดเป็นร้อยละ 16.50 โดยมีรายได้จากการขายและการให้บริการใน Q3/56 จำนวน 289 ลบ. เพิ่มขึ้น 3 ลบ. คิดเป็นร้อยละ 1.1 มีรายได้จากการรับจ้างพิมพ์สิ่งพิมพ์ใน Q3/56 จำนวน 14 ลบ. เพิ่มขึ้น 7 ลบ. คิดเป็นร้อยละ 50 ส่งผลให้มีกำไรสุทธิใน Q3/56 จำนวน 128 ลบ. ลดลงจาก Q3/55 จำนวน 17 ลบ. คิดเป็นร้อยละ 11.72
- **ค่าใช้จ่ายรวมเพิ่มขึ้น** ใน Q3/56 โรงงานไฟ มีค่าใช้จ่ายรวมจำนวน 66 ลบ. เพิ่มขึ้นจาก Q3/55 จำนวน 21 ลบ. คิดเป็นร้อยละ 46.6 โดยต้นทุนจากการผลิตไฟใน Q3/56 จำนวน 113 ลบ. เพิ่มขึ้น 6.2 ลบ. คิดเป็นร้อยละ 5.8 ทั้งนี้มีค่าใช้จ่ายในการบริหาร ใน Q3/56 จำนวน 49 ลบ. เพิ่มขึ้นจาก Q3/55 จำนวน 12 ลบ. คิดเป็นร้อยละ 32.4
- **สินทรัพย์รวมเพิ่มขึ้น** ใน Q3/56 โรงงานไฟมีทรัพย์สินรวมจำนวน 754 ลบ. เพิ่มขึ้นจาก Q3/55 จำนวน 19 ลบ. คิดเป็นร้อยละ 2.58 โดยมีสินทรัพย์หมุนเวียนรวมใน Q3/56 จำนวน 618 ลบ. ลดลงจาก Q3/55 จำนวน 19 ลบ. คิดเป็นร้อยละ 3.07 และมีสินทรัพย์ไม่หมุนเวียนรวมใน Q3/56 จำนวน 135 ลบ. เพิ่มขึ้นจาก Q3/55 จำนวน 37 ลบ. คิดเป็นร้อยละ 37.75
- **หนี้สินรวมเพิ่มขึ้น** ใน Q3/56 โรงงานไฟ มีหนี้สินรวมจำนวน 268ลบ.เพิ่มขึ้นจาก Q3/55 จำนวน 20 ลบ. คิดเป็นร้อยละ 8.0 โดยมีหนี้สินหมุนเวียนใน Q3/56 จำนวน 215 ลบ. เพิ่มขึ้นจาก Q3/55 จำนวน 13 ลบ. คิดเป็นร้อยละ 6.4 โดยสาเหตุมาจากเจ้าหนี้การค้า ใน Q3/56 จำนวน 8.5 ลบ. เพิ่มขึ้นจาก Q3/55 จำนวน 4.9 ลบ. คิดเป็นร้อยละ 136

สรุปการดำเนินงานและข้อเสนอแนะ

สรุปการดำเนินงานโดยรวม

- โรงงานไฟ ทำการผลิตและจำหน่ายไฟเป็นผลิตภัณฑ์หลักโดยผลิตไฟในประเภทต่างๆ คือ ไฟตัวเล็ก(ไฟผ่องไทย ไฟผ่องจีน และไฟจีนสี่สี) ไฟป็อก (กระดาษ พลาสติก และพลาสติกขอบทอง)รวมทั้ง มีการนำเข้าไฟจากต่างประเทศ

ข้อเสนอแนะในการปรับปรุง/พัฒนารัฐวิสาหกิจ

- โรงงานไฟฯ ควรมีการปรับปรุงการผลิตให้มีประสิทธิภาพ เพื่อเพิ่มขีดความสามารถด้านราคาให้เพิ่มมากขึ้น
- โรงงานไฟฯ ควรมีการกำหนดทิศทางขององค์กรให้ชัดเจนว่าจะมีการปรับเปลี่ยนรูปแบบองค์กรให้สามารถแข่งขันด้านการตลาด และก่อให้เกิดประสิทธิภาพได้ต่อไป
- จัดทำแผนการตลาด วิธีการดำเนินธุรกิจ รวมทั้งวิเคราะห์จุดแข็ง จุดอ่อน เพื่อเตรียมความพร้อมหลังหมดสัญญาสัมปทาน
- โรงงานไฟฯ ควรมีแนวทางการส่งออกไฟเพื่อจำหน่ายในต่างประเทศอย่างเป็นรูปธรรม