



สำนักงานคณะกรรมการนโยบายรัฐวิสาหกิจ กระทรวงการคลัง STATE ENTERPRISE REVIEW: รายงาน

สาขาอุตสาหกรรม
และพาณิชย์กรรม

องค์การสุรา กรมสรรพสามิต (อส.)
ไตรมาสที่ 2 ประจำปี 2556 (1 ม.ค. 56 – 31 มี.ค. 56)

SOD: ปรับสถานะองค์กรเป็นนิติบุคคล และเตรียมความพร้อมเพื่อรองรับการเปิดเสรีการค้า

สถานะการดำเนินงาน



ปัจจุบันปริมาณความต้องการแอลกอฮอล์มีปริมาณสูงขึ้น โดยเฉพาะแอลกอฮอล์ประเภท 96 ดีกรี แต่องค์การสุรายังไม่สามารถผลิตเองได้เพียงพอต่อความต้องการของลูกค้า ประกอบกับการเผชิญหน้าในเรื่องการขึ้นลงของราคาวัตถุดิบการผลิต ได้แก่ กากน้ำตาล และมันสำปะหลัง รวมถึงเชื้อเพลิงมีราคาสูงขึ้นส่งผลให้ต้นทุนการผลิตเพิ่มขึ้นและกำไรสุทธิมีแนวโน้มลดลง ทั้งนี้ อส. ยังขาดการดำเนินการด้านการตลาดในเชิงรุก ซึ่งทำให้ อส. ไม่ทันกับการแข่งขันภายนอก

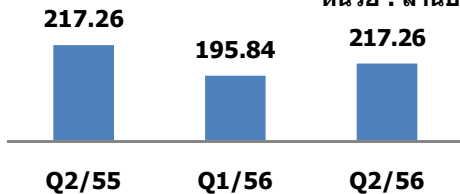
ข้อมูลทั่วไป

สังกัด: กระทรวงการคลัง
ประธานกรรมการ: นายบุญชัย พิทักษ์ดำรงกิจ
กรรมการผู้แทน กค. : นายยุทธนา หิมาการุณ
ผู้อำนวยการ : นายสมชัย วงศ์วัฒนศานต์
CFO: -
จำนวนพนักงาน : 184 คน (ณ เดือน มีนาคม 2555)
Website : www.liquor.or.th

ข้อมูลด้านการดำเนินงาน

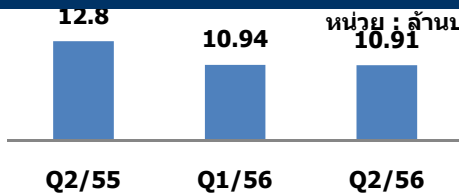
รายได้รวม 204.35 ลบ.

หน่วย : ล้านบาท



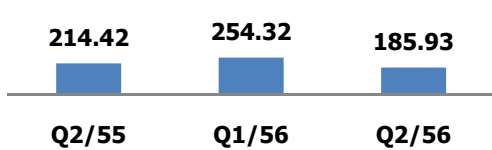
EBITDA 15.644

หน่วย : ล้านบาท



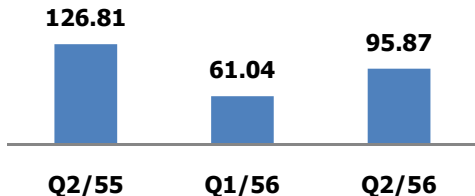
ค่าใช้จ่ายรวม 185.93 ลบ.

หน่วย : ล้านบาท



ต้นทุนการผลิตของแอลกอฮอล์ 95 ดีกรี และ 90 ดีกรี

หน่วย : ล้านบาท



ปริมาณในการจำหน่ายในช่วง 6 เดือนของปี 2556 อยู่ที่ 4.85 ล้านลิตร ซึ่งลดลงจากช่วง 6 เดือนในปี 2555 จำนวน 0.14 ล้านลิตร โดยในปี 2555 มีจำนวน 4.99 ล้านลิตร เนื่องจากช่วงเดือนตุลาคม 2555 องค์การสุราฯ ได้หยุดทำการผลิต เนื่องจากฝนตกหนักติดต่อกัน ทำให้ป้อนน้ำเสียที่ใช้รองรับน้ำเสียจากกระบวนการผลิตเต็ม ไม่สามารถรับน้ำเสียได้ ซึ่งทำให้ปริมาณการผลิตลดลง ประกอบกับในช่วง Q1/56 มีการจำหน่ายแอลกอฮอล์ที่จ้างผลิตจากบริษัท แสงโสม จำกัด ส่งให้บริษัทสุราบางยี่ขัน จำกัด จำนวน 1.89 ล้านลิตร

ความต้องการแอลกอฮอล์ประเภท 96 ดีกรีใน Q2/56 โดยมีจำนวน 2.194 ล้านลิตร ยังคงมีจำนวนเพิ่มขึ้นจาก Q2/55 เท่ากับ 0.26 ล้านลิตร โดย อส. ได้ดำเนินการจ้างบริษัทเอกชนแห่งหนึ่งผลิตแอลกอฮอล์ประเภท 96 ดีกรี และแอลกอฮอล์ 99.5 ดีกรี เนื่องจากมีปริมาณความต้องการเพิ่มสูงขึ้นจาก Q2/54 โดยใน Q2/56 อส. มีการแปลงสัญญาการจ้างผลิตแอลกอฮอล์ 99.5 ดีกรี มาเป็นแอลกอฮอล์ 96-96.5 ดีกรี เพื่อเป็นการบริหารสัญญาการจ้างผลิตแอลกอฮอล์ 99.5 ดีกรีที่เหลือจากการขาย ไม่ให้เกิดความเสียหาย และเกิดประโยชน์สูงสุด

ความคิดเห็นในการปรับเป็นนิติบุคคล เมื่อวันที่ 22 มีนาคม 2556 สคร. ได้มีการจัดประชุมเรื่องการเตรียมความพร้อมในการปรับองค์กรเป็นนิติบุคคลของรัฐวิสาหกิจสังกัดกระทรวงการคลัง โดยการประชุมที่ประชุมจึงมีมติให้องค์การทั้ง 2 ชะลอการดำเนินการปรับองค์กรเป็นนิติบุคคล โดยศึกษาประเด็นข้อกม. โดยเฉพาะสิทธิผูกขาดในการประกอบกิจการให้มีความชัดเจน รวมทั้งการเตรียมความพร้อมขององค์กร

การทบทวนและปรับปรุงกฎระเบียบที่เป็นปัญหาในทางปฏิบัติ ตามมติที่ประชุมคณะกรรมการครั้งที่ 2/2556 วันที่ 26 กุมภาพันธ์ 2556 พิจารณาให้ความเห็นชอบเพื่อให้กรมสรรพสามิตทบทวนและทราบข้อมูลในส่วนที่ดำเนินการแจ้งผลการปรับปรุงกฎระเบียบที่เป็นปัญหาในทางปฏิบัติ เพื่อให้เกิดความคล่องตัวในการบริหารงาน

ข้อมูลทางการเงินที่สำคัญ

ปีงบประมาณ (องค์การสุรา)	2555	6M/55 (ค.ค 54-ค.ค 55)	6M/56 (ค.ค 55-ค.ค 56)	%Chg	Q2/55	Q2/56	%Chg	Q1/56	%Chg
ฐานะทางการเงิน									
เงินสด	179	247.71	78.51	-68%	78.51	247.71	216%	226.7	-65%
สินทรัพย์รวม	964	918.68	945.11	3%	918.68	945.11	3%	936.67	-2%
หนี้สินรวม	100	73.57	96.05	31%	73.57	96.05	31%	106.03	-31%
ทุนรวม	864	845.11	849.06	0.5%	845.11	849.06	0%	830.64	2%
กำไร(ขาดทุน)สะสม	814	795.06	799.01	0.5%	795.06	799.01	0%	780.59	2%
ผลการดำเนินงาน									
รายได้จากการดำเนินงาน	1000	411	468	14%	216.52	203.06	-6%	265.59	-18%
รายได้รวม	1005	413	470	14%	217.25	204.33	-6%	266.81	-19%
ค่าใช้จ่ายจากการดำเนินงาน	961	39	41	5%	22	21.46	-2%	254.14	-91%
ค่าใช้จ่ายรวม	961	405	439.10	8%	214	185.92	-13%	254.32	-16%
กำไรจากการดำเนินงาน	39	372	427	15%	194.52	181.60	-7%	11.45	1599%
ดอกเบี้ยจ่าย	0	0	0	0%	0	0	0%	0	0%
ภาษีเงินได้นิติบุคคล	0	0	0	0%	0	0	0%	0	0%
EBITDA	85	397.56	445.64	12%	207.33	192.51	-7%	19.18	981%
กำไร(ขาดทุน)สุทธิ	44	8	30.9	286%	3	18.41	528%	12.49	-77%
อื่นๆ									
ค่าใช้จ่ายพนักงาน	89	34.87	37.65	8%	17.64	20.42	16%	17.23	2%
กำไร (ขาดทุน) จากอัตราแลกเปลี่ยน	0	0	0	0%	0	0	0%	0	0%
ค่าเสื่อมราคา/ค่าตัดจำหน่าย	46	25.56	18.64	-27%	12.81	10.91	-15%	7.73	66%
เงินสำรอง/เงินปันผล	33	-	-	0%	0	0	0%	0	0%
เงินอุดหนุนจากงบประมาณ	0	0	0	0%	0	0	0%	0	0%
งบลงทุน (เป้าหมาย)	35	1.164	0.533	-54%	0.582	0.533		0.582	0%
งบลงทุนเบิกจ่าย	15	1.164	0.515	-56%	0.582	0.515		0.582	0%
อัตราการเบิกจ่าย (%)	42%	100.00%	96.62		100.00%	96.62		100%	
อัตราส่วนทางการเงิน									
ROA	4.56%	1.74%	6.54%		1.28%	7.79%		5.33%	
ROE	5.1%	1.9%	7.3%		1.4%	8.7%		6.0%	
D/E (เท่า)	11.6%	17.4%	22.6%		34.8%	45.3%		51.1%	
Net Profit Margin	4.4%	3.9%	13.1%		5.4%	36.0%		18.7%	

ที่มา : งบการเงินเบื้องต้นขององค์การสุรา กรมสรรพสามิต



สำนักงานคณะกรรมการนโยบายรัฐวิสาหกิจ กระทรวงการคลัง STATE ENTERPRISE REVIEW: รายงาน

สาขาอุตสาหกรรม
และพาณิชย์กรรม

องค์การสุรา กรมสรรพสามิต (อส.)

ไตรมาสที่ 2 ประจำปี 2556 (1 ม.ค. 56 – 31 มี.ค. 56)

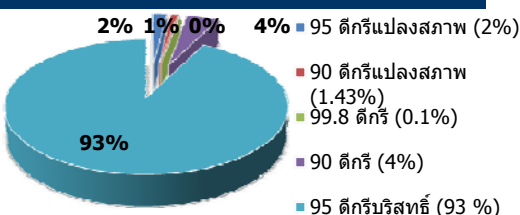
นโยบายรัฐ

Statement of Direction (SOD)

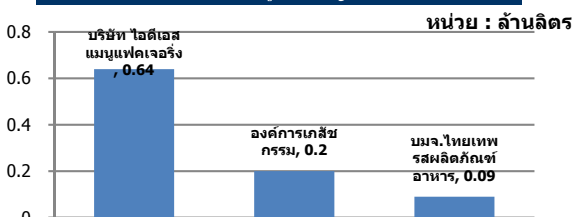
- เร่งสร้างความชัดเจนในการก่อสร้างโรงงานแห่งใหม่
- พัฒนาระบบการผลิต นำเทคโนโลยีสมัยมาใช้เพื่อเพิ่มวัตถุดิบการผลิตที่หลากหลาย และสามารถลดต้นทุนการผลิต
- เพิ่มผลิตภัณฑ์ใหม่ที่เป็นผลิตภัณฑ์เกี่ยวเนื่องจากกระบวนการผลิตเดิม
- ปรับองค์กรให้เป็นนิติบุคคล
- เตรียมความพร้อมเพื่อรองรับการเปิดการค้าเสรี
- การจัดทำโครงสร้างราคาจำหน่ายที่ชัดเจน

ข้อมูลอื่นๆ ที่สำคัญ

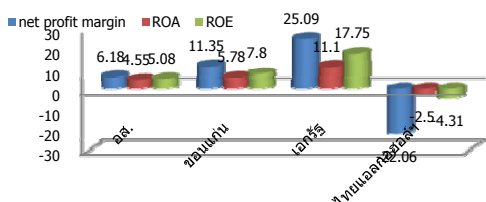
ประเภทการจำหน่ายแอลกอฮอล์



ปริมาณการจำหน่ายแอลกอฮอล์ของ อส. 3 ราย



ความสามารถในการทำกำไรขององค์การสุรา เทียบกับผู้ประกอบการอื่น



วิเคราะห์ผลการดำเนินงาน

- **รายได้จากการดำเนินงานจากการขายแอลกอฮอล์ที่ อส. ผลิตได้เอง และจ้างผลิต** ใน Q2/56 มีจำนวน 203.06 ลบ. ลดลงจาก Q2/55 ที่มีจำนวน 13.46 ลบ. คิดเป็นร้อยละ 6.21 เนื่องจากปริมาณการจำหน่ายแอลกอฮอล์ของ อส. เทียบกับระยะเวลาเดียวกันคือ Q2/55 ลดลง โดยใน Q2/56 มีปริมาณการขาย 4.85 ล้านลิตร และ Q2/55 มีปริมาณการขายจำนวน 4.99 ลดลงจำนวน 0.14 ล้านลิตร โดยเป็นแอลกอฮอล์ 95 ดีกรี จำนวน 3.87 ล้านลิตร ประกอบกับเมื่อเทียบปริมาณการขายแอลกอฮอล์ของ Q2/56 กับ Q1/56 ปริมาณลดลงเช่นกันจำนวน 1.77 ล้านลิตร เนื่องจากใน Q1/56 อส. มีการจำหน่ายแอลกอฮอล์ที่จ้างผลิตจากบริษัท แสงโสม จำกัด ส่งให้บริษัทสุรามางยี่ซัน จำกัด จำนวน 1.89 ล้านลิตร
- **รายได้รวม** ใน Q2/56 อส. มีรายได้รวมทั้งสิ้น 204.35 ลบ. ลดลงจาก Q2/55 ที่มีรายได้รวม 217.26 ลบ. เป็นจำนวน 12.91 ลบ. หรือคิดเป็นร้อยละ 5.94
- **ต้นทุนการขายสินค้า** โดย ใน Q2/56 ของ อส. มีต้นทุนขาย 163.56 ลบ. ลดลงจาก Q2/55 จำนวน 70.59 ลบ. เนื่องจากการลดลงของราคาจากน้ำตาลที่เป็นวัตถุดิบในการผลิตแอลกอฮอล์ โดยใน Q2/55 อส. มีปริมาณการผลิต 3.87 ล้านลิตร โดยมีราคาเฉลี่ยจากน้ำตาลโลกกรัมละ 5.48 บาท แต่ใน Q2/56 อส. มีปริมาณการผลิต 3.41 ล้านลิตร ใช้ราคาเฉลี่ยจากน้ำตาลโลกกรัมละ 4.15 บาท ประกอบกับต้นทุนการผลิตลดลงจาก Q2/55 จำนวน 30.94 ลบ.
- **ค่าใช้จ่ายในการขายและบริหาร** มีแนวโน้มสูงขึ้นโดยใน Q2/56 อส. มีค่าใช้จ่ายจำนวน 185.93 ล้านบาท ซึ่งเพิ่มขึ้นจาก Q2/55 เป็นจำนวน 28.49 ลบ. หรือคิดเป็นร้อยละ 13.28 เนื่องจากมีการจ่ายค่ารักษาพยาบาลพนักงาน
- **ทั้งนี้ แมต้นทุนขายและค่าใช้จ่ายของ อส. เพิ่มขึ้น แต่กำไรสุทธิของ อส. ใน Q2/56 เพิ่มขึ้น** โดยจำนวน 15.58 ลบ. จาก Q2/55 หรือคิดเป็นร้อยละ 84.58 สาเหตุหลักมาจากราคาวัตถุดิบ (กากน้ำตาล) ลดลง ส่งผลให้ค่าใช้จ่ายจากการดำเนินงานลดลง และ อส. มีค่าใช้จ่ายในส่วนของการซื้อแอลกอฮอล์มาจำหน่ายลดลงจำนวน 22.71 ลบ.
- **สภาพคล่องทางการเงิน** อส. มี Current Ratio และ D/E ratio เท่ากับ 3.85 และ 0.12 ตามลำดับ ซึ่ง อส.ค่อนข้างมีสภาพคล่องที่ดี และมีภาระหนี้สินน้อย ถือว่า อส. มีสภาพคล่องทางการเงิน ที่อยู่ในเกณฑ์ดี

การประเมินผลการดำเนินงาน

ตัวชี้วัด	เป้าหมาย	ค่าจริง
ทางการเงิน		
1. กำไรสุทธิ* (ลบ.)	18.58	44.03
2. ค่าใช้จ่ายพนักงานต่อรายได้จากการดำเนินงาน (ร้อยละ)	10.72	8.49
3. ค่า EP	0.00	16.68
ไม่ใช่งานการเงิน		
1. ผลิต.การผลิต (ร้อยละ)	76.50	76.68
2. ปริมาณการจำหน่ายแอลกอฮอล์	21.50	19.50
3. ระดับความสำเร็จของการทบทวนแผนกลยุทธ์และแผนธุรกิจฯ	3	1.7955
การบริหารจัดการองค์กร		
1. บทบาทกรรมการ	3.00	3.5860
2. การบริหารความเสี่ยง	3.00	2.4000
3. การควบคุมภายใน	3.00	3.2400
4. การตรวจสอบภายใน	3.00	3.3360
5. การจัดการสารสนเทศ	3.00	2.9437
6. การบริหารทรัพยากรบุคคล	3.00	2.6687

สรุปการดำเนินงานและข้อเสนอแนะ

สรุปการดำเนินงาน

- ตามมติคณะรัฐมนตรีวันที่ 15 ก.ย 41 กำหนดให้ อส. เป็นผู้ผลิตและจำหน่ายแอลกอฮอล์บริสุทธิ์ภายในประเทศแต่เพียงผู้เดียว โดยผลิตภัณฑ์หลัก อส. ผลิตได้เองนั้น ได้แก่ แอลกอฮอล์บริสุทธิ์ 95 ดีกรี และเปลี่ยนสภาพ, 90 ดีกรี, 99.8 ดีกรี และรวมถึงแอลกอฮอล์ 96 ดีกรี แต่เป็นแอลกอฮอล์ประเภทการผลิต
- อส. มีแนวโน้มรายได้รวมลดลง สาเหตุหลักจากราคาวัตถุดิบและเชื้อเพลิงสูงขึ้น ประกอบกับลักษณะการบริหารงานนั้น ไม่สามารถตอบสนองทิศทางเปลี่ยนแปลงของเศรษฐกิจโลกที่เติบโตอย่างรวดเร็ว

ข้อเสนอแนะในการปรับปรุง/พัฒนาธุรกิจ

- เร่งทำการตลาดเชิงรุกควบคู่กับการบริหารจัดการการผลิตที่มีประสิทธิภาพ
- ผลักดันให้เกิดการใช้ทรัพยากรร่วมกันระหว่างรัฐวิสาหกิจ โดยวางแผนเพื่อร่วมมือกับรัฐวิสาหกิจอื่นนอกเหนือจากแผนปฏิบัติการ เพื่อให้เกิดประโยชน์แก่องค์กร
- เพิ่มประสิทธิภาพในการผลิตเพื่อให้ออส. สามารถใช้ประสิทธิภาพของเครื่องจักรได้อย่างเต็มที่ เนื่องจาก อส. มีเครื่องจักรที่มีประสิทธิภาพผลิตแอลกอฮอล์ชนิดอื่นได้
- ควรวางแผนบริหารจัดการวัตถุดิบ โดยควรหาคุณค่าทางธุรกิจในการจัดหารวัตถุดิบที่มีคุณภาพ
- ควรร่วมมือกับหน่วยงานที่เกี่ยวข้องในการแก้ไขระเบียบหรือข้อบังคับที่เป็นอุปสรรคต่อการจำหน่ายแอลกอฮอล์ขององค์การสุราฯ
- อส. ควรดำเนินการผลิตแอลกอฮอล์ชนิดดังกล่าวเอง เนื่องจากเป็นแอลกอฮอล์ชนิดที่บริษัทต่างๆ มีความต้องการสูง
- การปรับปรุงองค์กรเป็นนิติบุคคลเป็นเรื่องที่มีความสำคัญ ดังนั้น อส. ควรเตรียมความพร้อมเพื่อรองรับการปรับปรุงองค์กรให้เป็นนิติบุคคลในอนาคตต่อไป

ผู้จัดทำ: นางสาวชนิศา สุธะเชษฐสม
 สำนัก : สำนักพัฒนารัฐวิสาหกิจ 2
 ผู้อำนวยการสำนัก : นางสาวจรรยา กาญจนสาย
 โทรศัพท์ : 02-298-5880 ต่อ 6630
 วันที่จัดทำ : 30 พฤษภาคม 2556