



# สำนักงานคณะกรรมการนโยบายรัฐวิสาหกิจ กระทรวงการคลัง STATE ENTERPRISE REVIEW: รายงาน

สาขาสาธารณูปการ

การนิคมอุตสาหกรรมแห่งประเทศไทย (กนอ.)  
ประจำปี 2556 (1 ต.ค. 55 - 30 ก.ย. 56)

**SOD:** ยกระดับนิคมอุตสาหกรรมให้เป็นเมืองอุตสาหกรรมเชิงนิเวศน์ และจัดหาพื้นที่ที่มีความเหมาะสมเพื่อรองรับการขยายตัวของภาคอุตสาหกรรม

## สถานะการดำเนินงาน



ไม่มีปัญหา



มีปัญหามางเรื่อง



ระมัดระวัง



วิกฤติ

สำหรับการก่อสร้างเขื่อนป้องกันน้ำท่วมของนิคมอุตสาหกรรมคณะกรรมการนิคมอุตสาหกรรมประเทศไทยมีมติเห็นชอบให้ดำเนินการจัดซื้อจัดจ้างโดยวิธีประกวดราคาด้วยวิธีอิเล็กทรอนิกส์และเห็นชอบให้เปลี่ยนแปลงระยะเวลาการก่อสร้างจาก 240 วันเป็น 300 วัน รวมถึงให้ทบทวนราคากลางให้เป็นปัจจุบัน

## ข้อมูลทั่วไป

สังกัด: กระทรวงอุตสาหกรรม

ประธานกรรมการ: นายวิฑูรย์ สิมะโชติก์

กรรมการผู้แทน กค.: นางสาวเพชรมาต หันตรา

ผู้อำนวยการ: นายวีรพงษ์ ไชยเพิ่ม

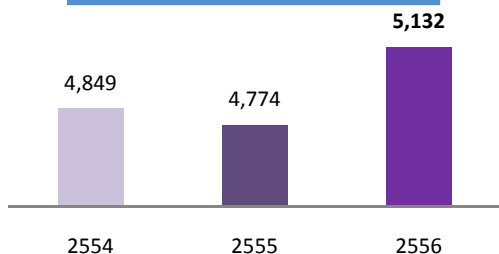
CFO: นางศรวิณี หัสสิน (รักษาการ)

จำนวนพนักงาน: 565 คน

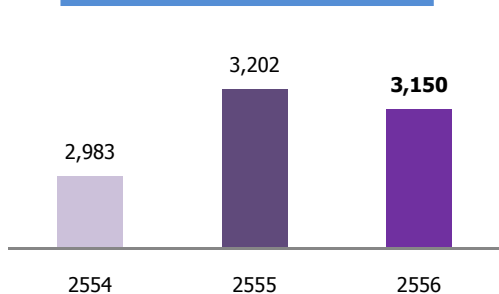
Website: <http://www.ieat.go.th>

## ข้อมูลด้านการดำเนินงาน

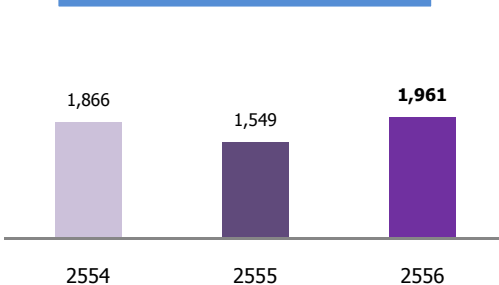
รายได้รวม 5,132 ลบ.



ค่าใช้จ่ายรวม 3,150 ลบ.



กำไรสุทธิ 1,961 ลบ.



- **สภาพการลงทุนในนิคมอุตสาหกรรมของ กนอ. ประจำปี 56** นิคมฯ มีพื้นที่ตามผังแม่บทจำนวน 116,403 ไร่ โดยมีพื้นที่เหลือสำหรับขายและให้เช่าจำนวน 12,668 ไร่ พื้นที่ที่ใช้จำนวน 103,735 ไร่ คิดเป็นร้อยละ 89 โดยมีจำนวนผู้ใช้ที่ดิน 4,097 ราย จำนวนคนงาน 530,680 คน และมีเงินลงทุนสูงถึง 2,732,044 ล้านบาท
- **ประเทศที่เข้ามาลงทุน** คิดจากสัดส่วนมูลค่าการลงทุนในพื้นที่นิคมอุตสาหกรรม 3 อันดับแรก ได้แก่ ประเทศสหรัฐอเมริการ้อยละ 29.04 ประเทศญี่ปุ่นร้อยละ 27.30 และประเทศสิงคโปร์ร้อยละ 12.20
- **ประเภทอุตสาหกรรมที่ลงทุนสูงสุด** 3 อันดับ ได้แก่ ยานยนต์และขนส่งร้อยละ 33.90 เหล็กและผลิตภัณฑ์โลหะ 18.50 และยางพลาستيكร้อยละ 8.6
- **โครงสร้างอายุพนักงาน** ของ กนอ. ระหว่างอายุ 41 ถึง 55 ปีขึ้นไปคิดเป็นร้อยละ 75 และพนักงานอายุต่ำกว่า 30 ถึง 40 ปี คิดเป็นร้อยละ 25 จะเห็นว่าโครงสร้างอายุพนักงานต่ำกว่า 30 ถึง 40 ปี มีสัดส่วนที่ต่ำกว่าพนักงานที่มีอายุ 41 ถึง 55 ปี ดังนั้น กนอ. ควรมีการบริหารโครงสร้างอัตราค่าจ้างให้สามารถลืบลดค่าจ้างได้อย่างต่อเนื่อง
- **นิคมอุตสาหกรรมที่มีโรงงานอุตสาหกรรมมากที่สุด** 3 อันดับ ได้แก่ นิคมอมตะนคร ประมาณ 800 โรงงาน นิคมบางปูประมาณ 500 โรงงาน และนิคมอีสเทิร์นซีบอร์ดประมาณ 300 โรงงาน
- **บริษัทร่วมทุนการจัดตั้งในต่างประเทศ** กนอ. จะนำเสนอเรื่องการจัดตั้งบริษัทร่วมทุนบริษัท กนอ. อินเตอร์เนชันแนล จำกัด ต่อคณะกรรมการบริหาร โดยบริษัทจะเป็นโฮลดิ้งคอมพานีทำหน้าที่ออกไปลงทุนตั้งนิคมอุตสาหกรรมในต่างประเทศ โดย กนอ. จะเข้าไปถือหุ้นไม่เกิน 49 % เพื่อไม่ให้มีสถานะเป็นรัฐวิสาหกิจ และ กนอ. อยู่ระหว่างหารือกับพันธมิตร 3-4 ราย เพื่อให้เข้ามาร่วมถือหุ้น เช่น บริษัทพัฒนานิคมอุตสาหกรรม กองทุนรวมที่มีวัตถุประสงค์ลงทุนในอสังหาริมทรัพย์ ซึ่งก่อนหน้านี้ กนอ. ต้องการพันธมิตรเข้าร่วม 2 ราย แต่จะทำให้สัดส่วนการถือหุ้นใกล้เคียงกันจึงหารือเพิ่มเพื่อกระจายสัดส่วนการถือหุ้นออกไปเพื่อไม่ให้มีใครมีเสียงชี้ขาด โดย กนอ. อาจจะมีถือหุ้นข้างมากที่ 35 % และให้พันธมิตรถือหุ้นในสัดส่วนลดหลั่นลงมา โดยการตั้งบริษัทดังกล่าวจะใช้ประสบการณ์การบริหารนิคมอุตสาหกรรมไปลงทุนตั้งนิคมอุตสาหกรรมในต่างประเทศ เช่น พม่า เพื่อรองรับผู้ประกอบการไทยที่จะออกไปลงทุนในต่างประเทศและการเข้าสู่ประชาคมเศรษฐกิจอาเซียน (เออีซี) และอาจจะศึกษาตัวอย่างจากบริษัท กฟผ. อินเตอร์เนชันแนล จำกัด

## ข้อมูลทางการเงินที่สำคัญ

### ปีงบประมาณ

หน่วย: ล้านบาท

	2554	2555	2556	%Chg
<b>ฐานะทางการเงิน</b>				
เงินสด	6,530	7,921	9,689	22.31%
สินทรัพย์รวม	18,649	20,661	22,320	8.03%
หนี้สินรวม	9,464	9,602	10,076	4.94%
ทุนรวม	9,185	11,059	12,244	10.71%
กำไร(ขาดทุน)สะสม	8,022	9,231	10,377	12.41%
<b>ผลการดำเนินงาน</b>				
รายได้จากการดำเนินงาน	4,597	4,366	4,706	7.80%
รายได้รวม	4,849	4,774	5,132	7.51%
ค่าใช้จ่ายจากการดำเนินงาน	2,883	3,091	3,079	-0.38%
ค่าใช้จ่ายรวม	2,983	3,202	3,150	-1.61%
กำไรจากการดำเนินงาน	1,714	1,275	1,627	27.64%
ดอกเบี้ยจ่าย	0	23	21	-4.84%
ภาษีเงินได้นิติบุคคล	0	0	0	0.00%
EBITDA	2,210	1,941	2,187	12.64%
กำไร(ขาดทุน)สุทธิ	1,866	1,549	1,961	26.56%
<b>อื่นๆ</b>				
ค่าใช้จ่ายพนักงาน	483	448	479	6.99%
กำไร (ขาดทุน) จากอัตราแลกเปลี่ยน	0	0	0	0.00%
ค่าเสื่อมราคา/ค่าตัดจำหน่าย	496	666	559	-16.06%
เงินนำส่ง/เงินปันผล	883	716	815	13.85%
เงินอุดหนุนจากงบประมาณ	0	17	16	-5.89%
งบลงทุน (เป้าหมาย)	186	349	417	19.48%
งบลงทุนเบิกจ่าย	185	313	398	27.16%
อัตราการเบิกจ่าย (%)	99.5%	89.7%	95.4%	
<b>อัตราส่วนทางการเงิน</b>				
ROA	10.00%	7.50%	8.78%	
ROE	20.31%	14.01%	16.01%	
D/E (เท่า)	1.03	0.87	0.82	
Net Profit Margin	38.48%	32.45%	38.20%	

ที่มา : งบการเงินเบื้องต้น ปี 2556 ก่อน สดง. รับรอง ของ กนอ.



# สำนักงานคณะกรรมการนโยบายรัฐวิสาหกิจ กระทรวงการคลัง STATE ENTERPRISE REVIEW: รายงาน

การนิคมอุตสาหกรรมแห่งประเทศไทย (กนอ.)  
ประจำปี 2556 (1 ต.ค. 55 - 30 ก.ย. 56)

สาขาสาธารณูปการ

## นโยบายรัฐ

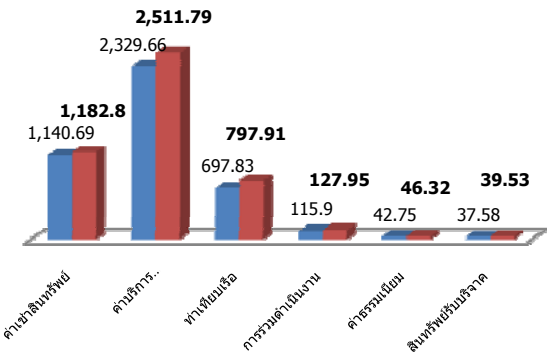
### การดำเนินงานตามนโยบายรัฐบาล

การเพิ่มพื้นที่เพื่อการอุตสาหกรรมตามนโยบายของรัฐบาล : จากการพิจารณาแผนยุทธศาสตร์ประเทศ (Country Strategy) ยุทธศาสตร์การเข้าสู่ประชาคมอาเซียน ตลอดจนกรอบความร่วมมือทางเศรษฐกิจอนุภูมิภาคลุ่มน้ำโขง ความได้เปรียบเชิงที่ตั้งภูมิศาสตร์ของประเทศไทย และนโยบายภาครัฐเกี่ยวกับ SMEs กนอ. จึงได้พิจารณากำหนดแนวทางเพื่อเพิ่มพื้นที่อุตสาหกรรม ดังนี้

- การพัฒนาพื้นที่เพื่อสร้างความเข้มแข็งของกลุ่มอุตสาหกรรม (Cluster) : โครงการจัดตั้งนิคมฯ SMEs เพื่อรองรับนักลงทุนไทยและต่างชาติ
- การพัฒนาพื้นที่รองรับการให้บริการด้านโลจิสติกส์และการค้าชายแดน : โครงการจัดตั้งนิคมฯ บริการด้านโลจิสติกส์ อ.เชียงของ จ.เชียงราย
- การพัฒนาพื้นที่อุตสาหกรรมตามพื้นที่เป้าหมาย (Area Base) : โครงการจัดตั้งนิคมฯ ในจังหวัดเป้าหมาย (ภาคตะวันออกเฉียงเหนือ) เพื่อเชื่อมโยงกับเศรษฐกิจตะวันออก-ตะวันตก (EWEC)

## ข้อมูลอื่นๆ ที่สำคัญ

### รายได้ดำเนินงาน



รายได้ดำเนินงาน	2555		2556	
ค่าเช่าสินทรัพย์	1,140.69	26%	1,182.80	25%
ค่าบริการสาธารณูปโภค	2,329.66	53%	2,511.79	53%
ท่าเทียบเรือ	697.83	16%	797.91	17%
การร่วมดำเนินงาน	115.9	3%	127.95	3%
ค่าธรรมเนียม	42.75	1%	46.32	1%
สิทธิประโยชน์บริจาค	37.58	1%	39.53	1%
<b>รวม</b>	<b>4364.41</b>	<b>100%</b>	<b>4,706.30</b>	<b>100%</b>

## การประเมินผลการดำเนินงาน

### ผลการประเมินฯ ปี 56 (เบื้องต้น)

ตัวชี้วัด	เป้าหมาย	ค่าจริง
ผลการประเมินกระบวนการ/ระบบของรัฐวิสาหกิจ หมวด 1-6	217	n/a
ผลลัพธ์ด้านผลิตภัณฑ์และบริการ		
1 เมืองอุตสาหกรรมเชิงนิเวศ	9 แห่ง	9/6 แห่ง
2 คุณภาพสิ่งแวดล้อม	100	100
3 ความพึงพอใจของลูกค้า	3	4.08
4 การตอบสนองข้อร้องเรียนจากลูกค้าด้านสิ่งแวดล้อมและมลภาวะ	80	99.00
5 EMCC	3	5.00
ผลลัพธ์ด้านการเงินและการตลาด		
6 การบริหารความสามารถในการบริหารแผนลงทุน	106.07	613.05
1) ร้อยละของภาพรวมการเบิกจ่ายที่เกิดขึ้นจริงในช่วงปี	90.00	98.64
2) ร้อยละความสามารถในการเบิกจ่ายตามแผนรายไตรมาส	90.00	97.75
7 อัตราผลตอบแทนต่อสินทรัพย์รวม (ROA)	7.95	9.12
8 EP	0.00	152.34
9 ค่าใช้จ่ายบริหารต่อรายได้จากการดำเนินงาน	21.26	19.15
10 ระดับความผูกพันของบุคลากรที่มีต่อองค์กร	3.5	4.08
ผลลัพธ์ด้านประสิทธิภาพของกระบวนการ		
11 โครงการ BPR	4	5
ผลลัพธ์ด้านการนำองค์กร		
12 การนำส่งข้อมูลสารสนเทศ GFMIS-SOE	3	5

ผู้จัดทำ : นางสาวปิยฉัตร รัตโนภาส

สำนัก : สำนักพัฒนาวิสาหกิจ 2

ผู้อำนวยการสำนัก : นางสาวจตุรสา กาญจนสาย

โทรศัพท์ : 0-2298-5880-9 ต่อ 6632

วันที่จัดทำ : 16 ธันวาคม 2556

## วิเคราะห์ผลการดำเนินงาน

ผลการดำเนินงานผลการดำเนินงานของ กนอ. สำหรับปี 2556 มีกำไรสุทธิจำนวน 1,961 ลบ. เพิ่มขึ้นจากปี 2555 จำนวน 412 ลบ. เพิ่มขึ้นร้อยละ 26.56 ส่วนใหญ่จากการเพิ่มขึ้นของรายได้ค่าบริการสาธารณูปโภคจำนวน 182 ลบ. จากการปรับอัตราและมีปริมาณการใช้น้ำดิบและน้ำประปาที่เพิ่มขึ้น และการเพิ่มขึ้นของรายได้จากการดำเนินงานท่าเทียบเรือจำนวน 100 ล้านบาท จากการปรับอัตราค่าบริการตามสัญญา และมีปริมาณการใช้บริการท่าเรือที่มีจำนวนเรือ/จำนวนสินค้าผ่านท่าเพิ่มขึ้น รวมทั้งการเพิ่มขึ้นของรายได้ค่าเช่าสินทรัพย์จำนวน 42 ล้านบาท (ส่วนใหญ่ คือ ค่าเช่าที่ดินในนิคมฯ มาบตาพุดเพิ่มขึ้น 18 ล้านบาท จากผู้ประกอบการรายเดิมต่อสัญญาเช่าใหม่และผู้ประกอบการรายใหม่ในอัตราค่าเช่าที่สูงจากปีก่อน ค่าเช่าที่ดินและเช่าสินทรัพย์อื่นในนิคมฯ แหลมฉบังเพิ่มขึ้น 17 ล้านบาท จากผู้ประกอบการรายใหม่ในอัตราค่าเช่าที่สูงจากปีก่อน ค่าเช่าสินทรัพย์อื่นของนิคมฯ ลาดกระบัง 5 ล้านบาท และค่าเช่าที่ดินของนิคมฯ บางชัน 2 ล้านบาท)

รายได้ดำเนินงานของ กนอ. ปี 56 จำนวน 4,706 ลบ. เพิ่มขึ้นจากปี 55 จำนวน 341 ลบ. คิดเป็นร้อยละ 8 รายได้จากการดำเนินงานประกอบด้วยรายได้จาก ค่าสาธารณูปโภค 2,511 ลบ. คิดเป็นร้อยละ 53 ค่าเช่าสินทรัพย์ 1,182 ลบ. คิดเป็นร้อยละ 25 ท่าเทียบเรือ 798 ลบ. หรือร้อยละ 17 การร่วมดำเนินการ 128 ลบ. คิดเป็นร้อยละ 2.5 และอื่นๆ จำนวน 125 ลบ. คิดเป็นร้อยละ 2.4

รายได้จากการดำเนินงานที่เพิ่มขึ้นสูงกว่าที่ประมาณการไว้จำนวน 106 ล้านบาท:-

- การเข้าใช้บริการท่าเรือ : มีปริมาณจำนวนเรือเพิ่มขึ้น 210 ลำ และปริมาณสินค้าผ่านท่าเพิ่มขึ้น 4 ล้านตันและอัตราค่าบริการการขนถ่ายสินค้าที่ปรับเพิ่มขึ้น
- การใช้น้ำดิบและน้ำประปา : มีปริมาณการใช้น้ำดิบเพิ่มขึ้นจำนวน 7 ล้านลูกบาศก์เมตร และปริมาณการใช้น้ำประปาเพิ่มขึ้น 2 ล้านลูกบาศก์เมตร
- ต้นทุนขายและค่าใช้จ่ายบริหารในปี 56 ลดลงจำนวน 34 ลบ. คิดเป็นร้อยละ 3.41 เนื่องจากค่าใช้จ่ายบริหารลดลงจำนวน 19 ล้านบาท ส่วนใหญ่จากรายจ่ายค่าจ้างที่ปรึกษาและผู้เชี่ยวชาญไม่สามารถเบิกจ่ายได้ตามแผนที่วางไว้โดยขอกู้คืนรายจ่ายไป บังประมาณ 2557 จำนวน 51 ล้านบาท
- สิทธิประโยชน์เงินในปี 56 จำนวน 10,667 ลบ. และสิทธิประโยชน์ไม่หมุนเวียน 11,652 ลบ. สำหรับหนี้สินรวมและส่วนของทุนรวมมีจำนวน 22,320 ลบ. ประกอบด้วย หนี้สินรวมจำนวน 10,076 ลบ. และส่วนของทุนรวมจำนวน 12,244 ล้านบาท
- สัดส่วนทางการเงิน ROA และ ROE มีอัตราเพิ่มขึ้นจากปี 55 เป็นร้อยละ 8.78 และ 16.01 ตามลำดับ เนื่องจากกำไรสุทธิ สิทธิประโยชน์และทุนรวม เพิ่มขึ้นจากปี 55 และส่งผลให้สัดส่วนหนี้สินต่อทุนลดลง

## สรุปการดำเนินงานและข้อเสนอแนะ

### สรุปการดำเนินงาน

กนอ. มีภารกิจที่สำคัญตามกฎหมาย และได้รับมอบหมายตามแนวนโยบายการพัฒนาของประเทศที่สำคัญ คือ การพัฒนาพื้นที่ สาธารณูปโภค สาธารณูปการ และสิ่งอำนวยความสะดวกให้แก่ผู้ประกอบการอุตสาหกรรมเพื่อส่งเสริม และสนับสนุนการพัฒนาอุตสาหกรรมภาคบริการมีความเจริญเติบโตมั่นคง ควบคู่ไปกับการกำกับดูแลสิ่งแวดล้อมและความปลอดภัยภายในนิคมอุตสาหกรรมไม่ให้ส่งผลกระทบต่อชุมชน

### ข้อเสนอแนะในการปรับปรุง/พัฒนาวิสาหกิจ

- ผลการดำเนินงานของ กนอ. มีอัตราเติบโตที่ทรงตัว เมื่อเปรียบเทียบกับนิคมฯ ของภาคเอกชน ที่มีแนวโน้มเติบโตที่สูงกว่า ซึ่งแสดงถึงความสามารถในการแข่งขันของ กนอ. ที่ลดลง กนอ. จึงควรมีกลยุทธ์ใหม่ๆ เพื่อให้องค์กรสามารถเติบโตอย่างยั่งยืน
- ควรมีการจัดทำ Succession Plan ในระดับผู้ว่าการหรือ รองผู้ว่าการ ทั้งนี้เพื่อให้การทำงานมีความต่อเนื่องในกรณีที่มีการสรรหาระดับผู้บริหาร
- เร่งพัฒนานิคมอุตสาหกรรมเป็น "เมืองอุตสาหกรรมเชิงนิเวศ" ให้ครอบคลุมทุกนิคมฯ รวมถึงควรมีกระบวนการติดตามผลการดำเนินงานของนิคมอุตสาหกรรมต่างๆ
- กนอ. ควรมีการพัฒนา ระบบ Logistic ของแต่ละนิคมฯ ให้มีการบูรณาการกับส่วนราชการอื่น เช่น กระทรวงคมนาคม เป็นต้น