



สาขาสังคม
และเทคโนโลยี

สำนักงานคณะกรรมการนโยบายรัฐวิสาหกิจ กระทรวงการคลัง STATE ENTERPRISE REVIEW: รายงาน

การกีฬาแห่งประเทศไทย (กทท.)

ประจำปี 2556 (1 ต.ค. 55 – 30 ก.ย. 56)

SOD : มุ่งพัฒนากีฬาอาชีพและกีฬาเพื่อความเป็นเลิศ พัฒนาการความรู้ด้านวิทยาศาสตร์การกีฬา และมีการกำกับดูแลและประเมินผล
หน่วยงานที่ได้รับการสนับสนุนอย่างเป็นระบบ

สถานะการดำเนินงาน



ไม่มีปัญหา



มีปัญหาบางเรื่อง



ระมัดระวัง



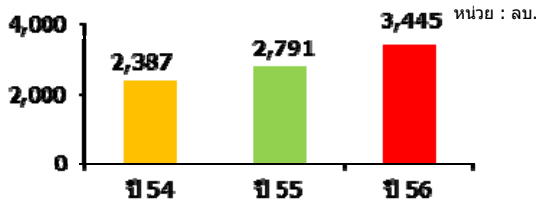
วิกฤติ

ข้อมูลทั่วไป

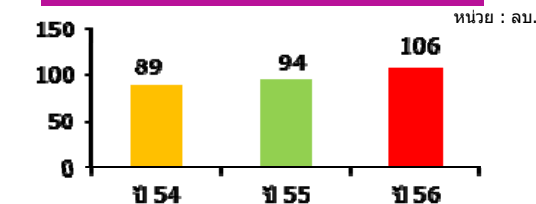
สังกัด : กระทรวงการท่องเที่ยวและกีฬา
ประธานกรรมการ : นายสมศักดิ์ ภูริศรีศักดิ์
กรรมการผู้แทน กค. : นายณพงศ์ ศิริขันธ์ตยกุล
CEO : นายกนกพันธุ์ จุลเกษม
CFO : นายสังเวียน บุญโต
จำนวนพนักงาน : 611 คน
จำนวนลูกจ้าง : 525 คน
Website : www.sat.or.th

ข้อมูลด้านการดำเนินงาน

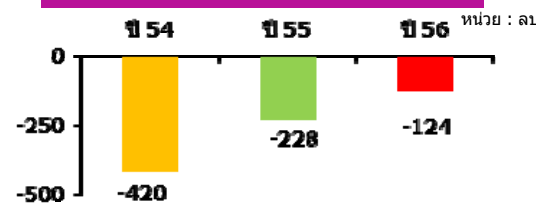
รายได้รวม 3,445 ลบ.



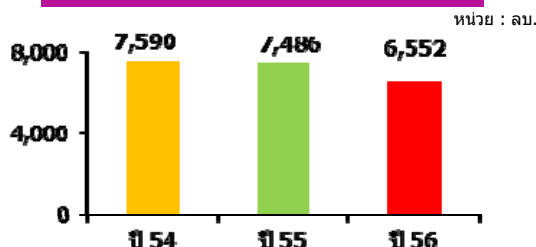
รายได้จากการดำเนินงาน 106 ลบ.



กำไร (ขาดทุน) สุทธิ (124) ลบ.



ส่วนผู้ถือหุ้น 6,552 ลบ.



กทท. เปิดศูนย์วิทยกีฬาส่วนภูมิภาคและลงนาม MOU ความร่วมมือกับมหาวิทยาลัยมหิดล

กทท. เปิดโครงการศูนย์วิทยาศาสตร์การกีฬาส่วนภูมิภาค ณ ศูนย์ฝึกกีฬาแห่งชาติมวกเหล็ก จังหวัดสระบุรี โดยให้บริการห้องออกกำลังกาย การทดสอบสมรรถภาพทางกาย การออกแบบโปรแกรมการฝึกและการศึกษาค้นคว้าวิจัยด้านวิทยาศาสตร์การกีฬา และเป็นศูนย์กลางของศูนย์วิทยาศาสตร์การกีฬาอื่นๆทั่วประเทศ รวมทั้งยังเป็นที่พักตัวฝึกซ้อมนักกีฬาในการเตรียมการแข่งขันนานาชาติ โดยมีการดูแลด้านสุขภาพ การส่งเสริมและพัฒนาสมรรถภาพทางกายในการแข่งขันของนักกีฬา ด้วยวิทยาศาสตร์การกีฬาและเทคโนโลยีที่ทันสมัยเปิดให้บริการแก่นักกีฬานักลีดทางกีฬาเยาวชนและประชาชนทั่วไป นอกจากนี้ยังให้บริการแก่นักกีฬาจากต่างประเทศหรืออยู่ในโครงการแลกเปลี่ยนด้วยกีฬา และได้ลงนามบันทึกข้อตกลงความร่วมมือทางวิชาการและการวิจัย "โครงการพัฒนาศูนย์การเรียนรู้การฝึกในภาวะออกซิเจนเบาบาง (Learning Center for Hypoxic Training)" กับมหาวิทยาลัยมหิดล

กทท. เปิดศูนย์วิชาการและเทคโนโลยีทางการกีฬา รองรับ AEC

กทท. เปิด"ศูนย์วิชาการและเทคโนโลยีการกีฬา SPORTS ACADEMIC AND TECHNOLOGY CENTER (SATC) เพื่อยกระดับวงการการศึกษาด้านวิชาการกีฬาของไทยและเตรียมรองรับประชาคมเศรษฐกิจอาเซียน (AEC) ในปี 2558 เพื่อส่งเสริมสนับสนุนวงการการศึกษาเป็นศูนย์กลางคลังสมอง แห่งข้อมูลความรู้ ด้วยการสร้างข้อมูลในรูปแบบหนังสืออิเล็กทรอนิกส์ เพื่อการศึกษาค้นคว้า วิจัยงานทางวิชาการกีฬาอย่างยั่งยืน โดยนำเอาองค์ความรู้ ทางด้านวิชาการกีฬาทั้งหลายมารวมไว้ที่นี่ ซึ่งจะรวบรวมเป็นรูปแบบข้อมูลหนังสืออิเล็กทรอนิกส์ เพื่ออำนวยความสะดวกมีความรวดเร็วในการค้นคว้าและค้นหาความรู้ในศาสตร์กีฬาทุกแขนงได้อย่างครอบคลุมและนำเอาเทคโนโลยีทันสมัยใหม่เข้ามาใช้ในการบริการด้วยระบบโปรแกรมคอมพิวเตอร์ในรูปแบบของ Web Application ผ่านทางระบบInternet ภายใต้ชื่อ"www.satc.or.th" และเป็นการต่อยอดระบบการเรียนรู้ด้วยตนเองด้านกีฬา E-Sports Learning ภายใต้วัตถุประสงค์ 4 หัวข้อหลัก ประกอบด้วย 1. การสร้างแรงจูงใจหรือแรงบันดาลใจในการเล่นกีฬา 2.การแนะนำวิธีการเล่นกีฬาที่ถูกต้องตามหลักวิชาการ 3. การแนะนำสถานที่เล่นกีฬา และ 4.เป็นเว็บไซต์แห่งการเรียนรู้ด้านกีฬาอย่างแท้จริง ผ่านระบบ E-Library, E-Document, E-Museum,Review Application."

ข้อมูลทางการเงินที่สำคัญ

หน่วย : ลบ.

	2554	2555	2556	%Chg
ฐานะทางการเงิน				
เงินสด	2,940	2,617	2,165	(17.27)
สินทรัพย์รวม	10,078	9,950	9,141	(8.13)
หนี้สินรวม	2,434	2,415	2,589	7.20
ทุนรวม	7,590	7,485	6,552	(12.46)
กำไร(ขาดทุน)สะสม	(734)	(1,083)	(1,206)	(11.36)
ผลการดำเนินงาน				
รายได้จากการดำเนินงาน	89	94	106	12.77
รายได้รวม	2,387	2,782	3,445	23.83
ค่าใช้จ่ายจากการดำเนินงาน	2,705	2,895	3,391	17.13
ค่าใช้จ่ายรวม	2,807	3,019	3,569	18.22
กำไรจากการดำเนินงาน	(2,616)	(2,801)	(3,285)	17.28
ดอกเบี้ยจ่าย	-	-	-	-
ภาษีเงินได้นิติบุคคล	-	-	-	-
EBITDA	(2,174)	(2,424)	(2,912)	(20.13)
กำไร(ขาดทุน)สุทธิ	(420)	(237)	(124)	47.68
อื่นๆ				
ค่าใช้จ่ายพนักงาน	211	239	246	2.85
กำไร (ขาดทุน) จากอัตราแลกเปลี่ยน	-	-	-	-
ค่าเสื่อมราคา/ค่าตัดจำหน่าย	442	377	373	(1.07)
เงินนำส่ง/เงินปันผล	-	-	-	-
เงินอุดหนุนจากงบประมาณ	2,017	2,262	2,978	24.04
งบลงทุน (เป้าหมาย)	2,375	947	-	-
งบลงทุนเบิกจ่าย	2,132	441	-	-
อัตราการเบิกจ่าย (%)	89.8%	46.6%	#DIV/0!	-
อัตราส่วนทางการเงิน				
ROA	-4.17%	-1.79%	-1.02%	-
ROE	-5.53%	-2.37%	-1.42%	-
D/E (เท่า)	0.32	0.32	0.40	-
Net Profit Margin	-17.60%	-8.52%	-3.60%	-

ที่มา : งบการเงินปี 54 และปี 55 เป็นงบการเงินที่ผ่านการรับรองจาก สดง. แล้ว
: งบการเงินปี 56 เป็นงบการเงินเบื้องต้น ที่ปรับเปลี่ยนการบันทึกตามระบบ TFRS แล้ว



สาขาสังคม
และเทคโนโลยี

สำนักงานคณะกรรมการนโยบายรัฐวิสาหกิจ กระทรวงการคลัง STATE ENTERPRISE REVIEW: รายงาน

การกีฬาแห่งประเทศไทย (กกท.)
ประจำปี 2556 (1 ต.ค. 55 – 30 ก.ย. 56)

นโยบายรัฐ

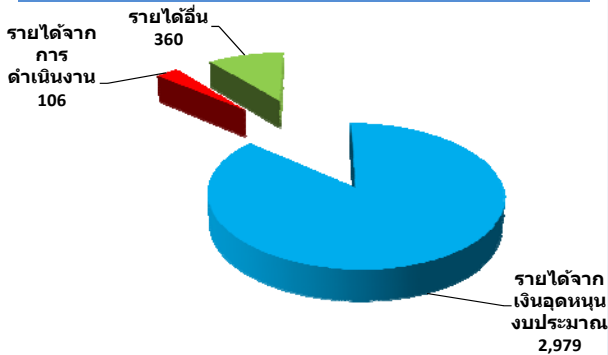
การดำเนินงานตามนโยบายรัฐบาล

ตามที่รัฐบาลมีนโยบายส่งเสริมและพัฒนาการกีฬา ทั้งในระดับกีฬาขั้นพื้นฐาน ระดับความเป็นเลิศ และระดับอาชีพ โดยจัดหาและพัฒนาโครงสร้างพื้นฐานด้านการกีฬาให้เพียงพอ ส่งเสริมและสนับสนุนให้เด็กและเยาวชนที่มีความสามารถทางการกีฬา ได้รับการพัฒนาความสามารถทางการกีฬาให้ถึงขั้นสูงสุด นำวิทยาศาสตร์และเทคโนโลยีการกีฬามาใช้ในการพัฒนากีฬา พัฒนาผู้ฝึกสอนและผู้ตัดสินให้ได้รับมาตรฐานสากล ส่งเสริมให้ภาคเอกชนมีส่วนร่วมในการลงทุนและการบริจาคเพื่อการพัฒนาการกีฬา ยกกระดับมาตรฐานการกีฬาของชาติให้สูงขึ้นในทุกๆ ด้าน ประสบความสำเร็จในการส่งนักกีฬาเข้าร่วมการแข่งขันระดับนานาชาติทุกระดับ ดังนั้น กกท. จึงได้ดำเนินการตอบสนองตามนโยบายดังกล่าว ดังนี้

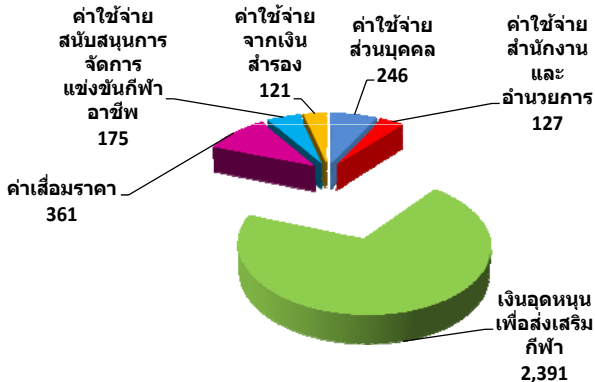
- ส่งเสริมให้ประเทศไทยเป็นศูนย์กลางกีฬาของภูมิภาคและของโลก
- จัดหาและพัฒนาโครงสร้างพื้นฐานด้านการกีฬาให้เพียงพอ
- จัดให้มีทุนการศึกษาและทุนสนับสนุนแก่เด็กและเยาวชนที่มีความสามารถและมีแนวโน้มว่าจะเป็นผู้มีความสามารถสูงด้านกีฬาพัฒนากีฬาเพื่อความเป็นเลิศ

ข้อมูลอื่นๆ ที่สำคัญ

โครงสร้างรายได้ ปี 2556



โครงสร้างค่าใช้จ่ายสำคัญ ปี 2556



การประเมินผลการดำเนินงาน

ตัวชี้วัด	เป้าหมาย	ค่าจริง
ทางการเงิน		
1. รายได้นอกงบประมาณ	245	266
ไม่ใช่ทางการเงิน		
1. ความสำเร็จของการพัฒนากีฬาเพื่อความเป็นเลิศ	5	2
2. ความสำเร็จของการพัฒนากีฬาเพื่อเข้าสู่การเป็นกีฬาอาชีพ	5	5
3. การติดตามผลเงินสนับสนุน	5	5
4. ร้อยละของบุคลากรทางการกีฬาที่ได้ปฏิบัติหน้าที่ในระดับชาติและระดับนานาชาติ ประจำปีบัญชี 2556 หลังจากที่ได้รับการพัฒนาในปีบัญชี 2555	76.80	76.91
5. การวิจัยและพัฒนาองค์ความรู้ทางวิทยาศาสตร์การกีฬา	5	5
6. ระดับความพึงพอใจของผู้ใช้บริการทางการกีฬา	5	4.08

ผู้จัดทำ : นายทรงพล คำยัง
สำนัก : สำนักพัฒนารัฐวิสาหกิจ 1
ผู้อำนวยการสำนัก : นายภูมิศักดิ์ อธิญาเกษมสุข
โทรศัพท์ : 0-2298-5880-9 ต่อ 6681
วันที่จัดทำ : 14 ธันวาคม 2555

วิเคราะห์ผลการดำเนินงาน

- รายได้**
ในปี 2556 กกท. มีรายได้รวม จำนวน 3,445 ลบ. เพิ่มขึ้นจากปี 2555 จำนวน 653 ลบ. คิดเป็นร้อยละ 24 เป็นผลมาจาก กกท. ได้รับเงินอุดหนุนจากงบประมาณที่มีจำนวน 2,978 ลบ. เพิ่มขึ้นจากปี 2555 จำนวน 725 ลบ. คิดเป็นร้อยละ 32 และ กกท. มีรายได้จากการดำเนินงาน จำนวน 106 ลบ. เพิ่มขึ้นจากปี 2556 จำนวน 12 ลบ. คิดเป็นร้อยละ 13 ซึ่งส่วนใหญ่เป็นรายได้ที่เพิ่มขึ้นจากรายได้จากบำรุงสถานที่ รายได้จากอาคารที่พักนักกีฬา และรายได้โครงการสอนกีฬา แต่อย่างไรก็ตาม กกท. มีรายได้อื่นๆ จำนวน 360 ลบ. ซึ่งลดลงจำนวน 75 ลบ. คิดเป็นร้อยละ 17 โดยส่วนใหญ่เป็นรายได้ที่ลดลงจากรายได้จากสิทธิประโยชน์และรายได้จากการสนับสนุนกีฬา
- ค่าใช้จ่าย**
กกท. มีค่าใช้จ่ายรวมจำนวน 3,569 ลบ. เพิ่มขึ้นจากปี 2555 จำนวน 551 ลบ. คิดเป็นร้อยละ 18 เป็นผลมาจาก กกท. มีค่าใช้จ่ายเงินอุดหนุนเพื่อส่งเสริมกีฬาที่มีจำนวน 2,390 ลบ. เพิ่มขึ้นจากปี 2555 จำนวน 540 ลบ. คิดเป็นร้อยละ 29 และค่าใช้จ่ายจากเงินสำรองจำนวน 121 ลบ. เพิ่มขึ้นจากปี 2555 จำนวน 110 ลบ. คิดเป็นร้อยละ 1,093 และค่าใช้จ่ายสนับสนุนการจัดการแข่งขันกีฬาอาชีพ จำนวน 175 ลบ. เพิ่มขึ้นจากปี 2555 จำนวน 70 ลบ. คิดเป็นร้อยละ 66 แต่อย่างไรก็ตามค่าใช้จ่ายสิทธิประโยชน์มีจำนวน 74 ลบ. ลดลงจากปี 2555 จำนวน 164 ลบ. คิดเป็นร้อยละ 69 และค่าใช้จ่ายสำนักงาน จำนวน 127 ลบ. ลดลงจากปี 2555 จำนวน 22 ลบ. คิดเป็นร้อยละ 15
- ผลการดำเนินงาน**
จากรายได้และค่าใช้จ่ายที่เกิดขึ้นในปี 2555 พบว่า กกท. มีผลการดำเนินงานเป็นรายได้ต่ำกว่าค่าใช้จ่าย จำนวน 228 ลบ. ซึ่งเพิ่มขึ้นจากปี 2554 จำนวน 192 ลบ. คิดเป็นร้อยละ 45.6 เป็นผลมาจาก กกท. มีรายได้รวมที่เพิ่มขึ้น
- งบลงทุน**
กกท. ได้รับการอนุมัติงบลงทุนในปี 2556 จำนวน 881 ลบ. ซึ่ง กกท. สามารถเบิกจ่ายงบลงทุนได้จำนวน 738 ลบ. คิดเป็นร้อยละ 84

สรุปการดำเนินงานและข้อเสนอแนะ

สรุปการดำเนินงานโดยรวม

- กกท. ทำหน้าที่ในการส่งเสริมการกีฬา และควบคุมการดำเนินกิจการกีฬา โดยได้รับงบประมาณรายจ่ายประจำปีจากรัฐบาล เพื่อเป็นค่าใช้จ่ายในการส่งเสริมกีฬา
- มุ่งเน้นการพัฒนากีฬาเพื่อความเป็นเลิศและกีฬาเพื่อการอาชีพ

ข้อเสนอแนะในการปรับปรุง/พัฒนารัฐวิสาหกิจ

- ควรมีการกำหนดแผนกลยุทธ์และเป้าหมายขององค์กรที่ชัดเจน เพื่อกระตุ้นให้เกิดการตื่นตัวด้านการกีฬาของประเทศให้มากขึ้น
- ควรมีมาตรการการกำกับดูแลสมาคมกีฬาที่เป็นรูปธรรม เพื่อการพัฒนาของการกีฬาของประเทศในภาพรวม
- เนื่องจากการดำเนินงานของ กกท. พึ่งพาเงินงบประมาณเป็นหลัก ดังนั้น กกท. จึงควรมีการตรวจสอบดูแลการใช้จ่ายเงินในโครงการต่างๆ รวมทั้งประเมินผลโครงการนั้นๆ ด้วย นอกจากนี้ในส่วนของสนามกีฬาที่ กกท. ได้ดำเนินการโอนให้กับท้องถิ่นไปบริหารนั้น กกท. ควรมีการติดตามประเมินผลด้วยเช่นกัน