



สำนักงานคณะกรรมการนโยบายรัฐวิสาหกิจ กระทรวงการคลัง STATE ENTERPRISE REVIEW: รายงาน

สาขาสังคม
และเทคโนโลยี

องค์การพิพิธภัณฑิทยาาสตร์แห่งชาติ (อพวช.)

ประจำปี 2556 (1 ต.ค. 55 – 30 ก.ย. 56)

SOD: ยกระดับการบริหารจัดการพิพิธภัณฑิทยาาสตร์ให้เป็นเลิศด้านการพัฒนา การใช้ประโยชน์แหล่งเรียนรู้วิทยาศาสตร์และเทคโนโลยีให้ทันสมัย เพื่อเป็นศูนย์การเรียนรู้ด้านวิทยาศาสตร์ที่สมบูรณ์แบบ และเป็นฐานความรู้สู่สังคมได้อย่างมีประสิทธิภาพและทั่วถึง

สถานะการดำเนินงาน



อพวช. มีการจัดแสดงนิทรรศการตลอดจนชิ้นงานต่างๆ ยังไม่สามารถสร้างความตระหนักด้านวิทยาศาสตร์และดึงดูดผู้เข้าชมได้เท่าที่ควร มีข้อจำกัดด้านสถานที่ตั้งพิพิธภัณฑิทยาาสตร์ มีการเบิกจ่ายงบลงทุนที่ล่าช้าในการก่อสร้างพิพิธภัณฑิทยาาสตร์พระรามเก้า และการจ่ายค่าตอบแทนพนักงานยังไม่มีมีความก้าวหน้าเท่าที่ควร

ข้อมูลทั่วไป

สังกัด: กระทรวงวิทยาศาสตร์และเทคโนโลยี

ประธานกรรมการ: นางสาวเสาวณี นุสิตแดง

กรรมการผู้แทน กค.: นางสาวเยาวนัช วิทยาภรณ์

ผู้อำนวยการ: นายมานพ อิศสระชัย (รักษาราชการแทน)

CFO:

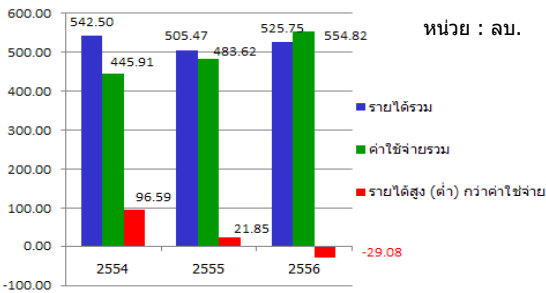
จำนวนพนักงาน: 616 คน

(พนักงาน 124 คน ลูกจ้าง 107 คน อาสาสมัครรายวัน 385 คน)

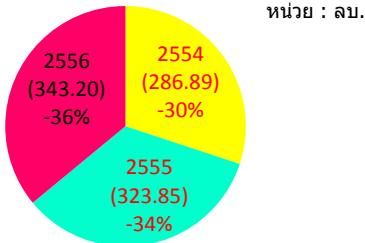
Website: www.nsm.or.th

ข้อมูลด้านการดำเนินงาน

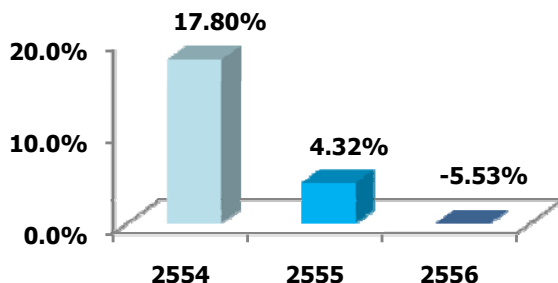
รายได้รวม & ค่าใช้จ่ายรวม & รายได้สูงกว่าค่าใช้จ่ายสุทธิ ลบ.



EBITDA -343.20 ลบ.



Net Profit Margin -5.53%



กิจกรรม อพวช. ร่วมกับต่างประเทศ

1. ภายในเดือนกรกฎาคม 2556 อพวช. ปฏิบัติงานในต่างประเทศ

1.1 วันที่ 29 มิถุนายน 2556 - 7 กรกฎาคม 2556 เยี่ยมชมและศึกษาข้อมูลการดำเนินงาน ณ อุทยานเทคโนโลยี Berlin AdlerShof เพื่อศึกษาข้อมูลการจัดทำแนวคิดในการพัฒนาพื้นที่เทคโนโลยีให้เป็นเมืองวิทยาศาสตร์ Science City ณ ประเทศสหพันธ์สาธารณรัฐเยอรมนี เพื่อศึกษาการจัดตั้งศูนย์การเรียนรู้ด้านวิทยาศาสตร์ที่สมบูรณ์แบบ และการบริหารจัดการแหล่งเรียนรู้ที่ครอบคลุมถึงโครงการเมืองวิทยาศาสตร์ได้ชัดเจนยิ่งขึ้น

1.2 วันที่ 18 - 24 กรกฎาคม 2556 ร่วมเจรจาหาความร่วมมือกับหน่วยงานด้านวิทยาศาสตร์เทคโนโลยีและนวัตกรรมและพิพิธภัณฑิทยาาสตร์แห่งชาติ ประเทศสาธารณรัฐเกาหลี

2. ภายในเดือนสิงหาคม 2556 อาคันตุกะจากต่างประเทศมาร่วมกิจกรรมกับ อพวช. จำนวน 3 คณะ คือ คณะผู้บริหารจาก Hokkaido University Museum คณะผู้บริหารจากองค์กรสมาชิกเครือข่ายพิพิธภัณฑิทยาาสตร์และศูนย์วิทยาศาสตร์ (Association of Science - Technology Centers Incorporated ASTC และ Prof. Dr. Kai. Mertins/Advisor/Fraunhofer Institute for Production System and Design Technology Berlin, Germany) ผู้เชี่ยวชาญด้านนโยบายวิทยาศาสตร์และเทคโนโลยีจากประเทศเยอรมนี เพื่อมาร่วมงานและบรรยายพิเศษในงานมหกรรมวิทยาศาสตร์และเทคโนโลยีแห่งชาติ ประจำปี 2556 กับ อพวช.

การดำเนินกิจกรรม อพวช. ภายในประเทศ

1. กิจกรรมในเดือนสิงหาคม 2556 อพวช. จัดแสดงคาราวานวิทยาศาสตร์เคลื่อนที่ จำนวน 6 จังหวัด คือ (ชัยภูมิ อุดรธานี อำนาจเจริญ นบุรีรัมย์ กระบี่ ภูเก็ต) จัดอบรมส่งเสริมการเรียนรู้ 3 หลักสูตร จัดวิทยากรบรรยายขนทรวินิจฉัยของสร้างสรรค ร่วมกันเพื่อชุมชน และมหกรรมวิทยาศาสตร์และเทคโนโลยีประจำปี 2556 ณ ศูนย์นิทรรศการและการประชุม ไบเทค บางนา

2. อพวช. ร่วมดำเนินการใช้ทรัพยากรและความร่วมมือกับ องค์การส่งเสริมโคนมแห่งประเทศไทย (ออส.) ประจำปี 2556 โดยรวมกิจกรรมด้านการตลาดและประชาสัมพันธ์เชิงรุกสู่กลุ่มเป้าหมายเยาวชนผ่านกิจกรรมของ อพวช. รวมทั้งได้จัดโครงการผลิตรายการวิทยุ โทรทัศน์และสื่อสิ่งพิมพ์ที่มีการแลกเปลี่ยนสเปคโฆษณา 10 นาทีต่อไตรมาส ซึ่งตีพิมพ์ในวารสารอพวช. ทุกเดือน และจัดทำสื่อกับเกี่ยวกับผลงานของ ออส. ในรายการ "ข้างคิด ข้างสังเกต" โดย ออส. คอยอำนวยความสะดวกพื้นที่ห้องประชุมและที่พักสถานที่ นอกจากนี้ได้ดำเนินการแลกเปลี่ยนวิทยากรเพื่อให้ความรู้ซึ่งกันและกันด้านการบริหารจัดการด้านการตลาดและด้านวิชาการ

3. อพวช. ร่วมดำเนินการใช้ทรัพยากรและความร่วมมือกับ สถาบันวิจัยวิทยาศาสตร์และเทคโนโลยีแห่งประเทศไทย (วว.) ประจำปี 2556 ดังนี้ 1. จัดนิทรรศการร่วมเผยแพร่ผลงานสู่สังคมและผู้ประกอบการ 2. ร่วมผลิตรายการวิทยุโทรทัศน์และสื่อสิ่งพิมพ์ 3. โครงการแลกเปลี่ยนวิทยากรเพื่อให้ความรู้ซึ่งกันและกัน 4. แลกเปลี่ยนองค์ความรู้ในกระบวนการจัดซื้อจัดจ้าง 5. การใช้ทรัพยากรร่วมกัน 6. โครงการ CSR จัดกิจกรรมการเรียนการสอนให้กับ โรงเรียนในท้องถิ่นและกันด้านบริหารองค์กรด้านการศึกษาและด้านวิชาการ

4. อพวช. ร่วมดำเนินการใช้ทรัพยากรและงบประมาณ 3 มิติ แนววิทยาศาสตร์ Science Fiction โดยใช้เวลาประมาณรอบละ 20-45 นาที เปิดบริการ 5 รอบต่อวัน โดยมีค่าบริการสำหรับบุคคลทั่วไป ในอัตรา 30 บาทต่อคนต่อรอบ และสำหรับหมู่คณะในอัตรา 20 บาทต่อคนต่อรอบ

5. การดำเนินงานปรับปรุงสวัสดิการแก่พนักงาน เพื่อให้พนักงานของ อพวช. ได้รับสิทธิเท่าเทียมกับรัฐวิสาหกิจอื่นที่ปรับขึ้นแล้ว จึงได้กำหนดค่ารักษาพยาบาลตามมติคณะรัฐมนตรี เมื่อวันที่ 19 ธันวาคม 2554 โดยเป็นอัตราค่าห้องพักและค่าอาหารกรณีเข้ารับการรักษาพยาบาลในสถานพยาบาลที่จ่ายจริงไม่เกินวันละ 1,200 บาท และบุคคลในครอบครัวเท่าที่จ่ายจริงไม่เกินวันละ 800 บาท ทั้งนี้ การดำเนินการดังกล่าวยังอยู่ในขั้นตอนพิจารณาของประธาน และรายงานให้คณะกรรมการแรงงานรัฐวิสาหกิจสัมพันธ์ทราบ

ข้อมูลทางการเงินที่สำคัญ

ปีงบประมาณ

หน่วย: ล้านบาท

	2554	2555	2556	%Chg
ฐานะทางการเงิน				
เงินสด	279.34	251.39	140.25	(44.21)%
สินทรัพย์รวม	1,148.82	1,136.64	1,097.52	(3.44)%
หนี้สินรวม	439.00	435.25	859.68	97.51%
ทุนรวม	709.82	701.39	237.84	(66.09)%
รายได้สูง (ค่า) กว่าค่าใช้จ่ายสุทธิ	699.82	691.39	227.84	(67.05)%
ผลการดำเนินงาน				
รายได้จากการดำเนินงาน	44.28	51.72	56.30	8.86%
รายได้รวม	542.50	505.47	525.75	4.01%
ค่าใช้จ่ายจากการดำเนินงาน	388.54	429.60	477.14	11.07%
ค่าใช้จ่ายรวม	445.91	483.62	554.82	14.72%
กำไรจากการดำเนินงาน	(344.26)	(377.87)	(420.83)	(11.37)%
ดอกเบี้ยจ่าย	0	0	0	
ภาษีเงินได้นิติบุคคล	0	0	0	
EBITDA	(286.89)	(323.85)	(343.20)	(5.98)%
รายได้สูง (ค่า) กว่าค่าใช้จ่ายสุทธิ	96.59	21.85	(29.08)	(233.08)%
อื่นๆ				
ค่าใช้จ่ายพนักงาน	65.92	75.83	85.64	12.93%
กำไร (ขาดทุน) จากอัตราแลกเปลี่ยน	0	0	0	
ค่าเสื่อมราคา/ค่าตัดจำหน่าย	57.37	54.03	77.64	43.70%
เงินนำส่ง/เงินปันผล	0	0	0	
เงินอุดหนุนจากงบประมาณ	496.61	451.05	469.44	4.08%
งบลงทุน (เป้าหมาย)	91.92	183.31	350.45	91.18%
งบลงทุนเบิกจ่าย	15.52	9.83	28.10	185.83%
อัตราดอกเบี้ยจ่าย (%)	16.88%	5.36%	8.02%	
อัตราส่วนทางการเงิน				
ROA	8.41%	1.92%	-2.65%	
ROE	13.61%	3.12%	-12.23%	
D/E (เท่า)	0.62	0.62	3.61	
Net Profit Margin	17.80%	4.32%	-5.53%	

ที่มา : งบการเงินเบื้องต้นปี 2556 ของ อพวช. หมายเหตุ : งบการเงินปี 2554 และ 2555 ได้รับการตรวจสอบจาก สดง. แล้ว.



สำนักงานคณะกรรมการนโยบายรัฐวิสาหกิจ
สาขาสังคมและเทคโนโลยี

สำนักงานคณะกรรมการนโยบายรัฐวิสาหกิจ กระทรวงการคลัง STATE ENTERPRISE REVIEW: รายงาน

องค์การพิพิธภัณฑศึกษาแห่งชาติ (อพพช.)
ประจำปี 2556 (1 ต.ค. 55 – 30 ก.ย. 56)

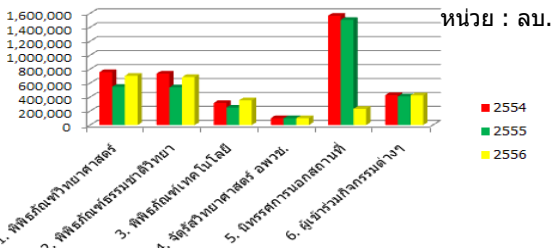
นโยบายรัฐ

การดำเนินงานตามนโยบายรัฐบาล

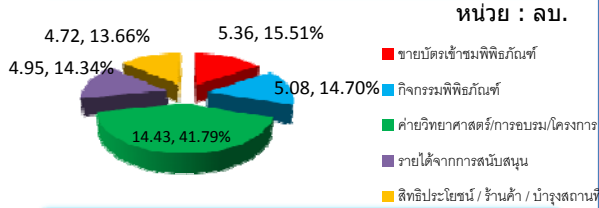
- สร้าง พัฒนาชิ้นงาน พิพิธภัณฑฯ ให้มีความน่าสนใจตรงกับความต้องการของตลาด และสามารถสร้างความตระหนักทางวิทยาศาสตร์ได้อย่างแท้จริง โดยเน้นการพัฒนาจากภายในองค์กร
- จัดทำแผนประชาสัมพันธ์สร้างการรับรู้อย่างต่อเนื่อง
- สร้างเครือข่ายความร่วมมือทางธุรกิจและวิชาการทั้งในและต่างประเทศอย่างเป็นรูปธรรมและต่อเนื่อง
- พัฒนาช่องทางในการสื่อสารทางวิทยาศาสตร์ให้มีความน่าสนใจ และครอบคลุมกลุ่มเป้าหมายทุกกลุ่ม
- พัฒนาการบริหารจัดการพิพิธภัณฑฯ ให้เป็นไปตามมาตรฐานสากล

ข้อมูลอื่นๆ ที่สำคัญ

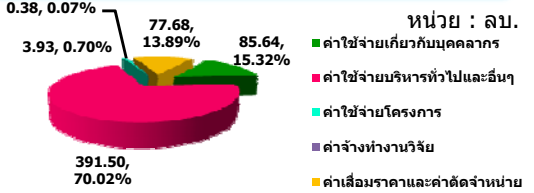
จำนวนผู้ให้บริการ



รายได้ดำเนินการธุรกิจเชิงพาณิชย์



โครงสร้างค่าใช้จ่าย



การประเมินผลการดำเนินงาน

ตัวชี้วัด (ผลประเมินปี 56 ข้อ1 และ ข้อ2 (เบื้องต้น)) = 2.5657	เป้าหมาย	ค่าจริง
ทางการเงิน		
1. รายได้นอกงบประมาณ(ลบ.)	38	38.17
2. อัตราส่วนค่าใช้จ่ายพนักงาน/รายได้ดำเนินงาน (ร้อยละ)	153	153.9
ไม่ใช้ทางการเงิน		
1. จำนวนนิทรรศการหรือกิจกรรมที่พัฒนาขึ้นใหม่ (นิทรรศการ)	30	32
2. ความสำเร็จของการดำเนินกิจกรรมระดับนานาชาติ (ชิ้นงาน)	25	27
3. เครือข่ายพันธมิตรทางธุรกิจ - จำนวนเครือข่ายพันธมิตรทางธุรกิจ (ราย)	65	75
4. การสร้างความตระหนักและทัศนคติต่อวิทยาศาสตร์และเทคโนโลยีของผู้มีส่วนเกี่ยวข้อง	3	92.89
5. การจัดทำแผนการตลาดเชิงกลยุทธ์	3	3

ผู้จัดทำ: นางสาวชัญญาดา ปรีดิสาร

สำนัก : พัฒนารัฐวิสาหกิจ 1

ผู้อำนวยการสำนัก : นายภูมิศักดิ์ อธิญาเกษมสุข

โทรศัพท์ : 0-2298-5880 ต่อ 6624

วันที่จัดทำ : 3 มกราคม 2557

วิเคราะห์ผลการดำเนินงาน

- ในปี 56 อพพช. มีรายได้สูงกว่าค่าใช้จ่ายจำนวน -29.08 ลบ. ต่ำกว่าปี 54 และปี 55 จำนวน 67.51 และจำนวน -7.23 ลบ. คิดเป็นร้อยละ -69.89 และ -233.08 ตามลำดับ ซึ่งเป็นผลมาจาก อพพช. มีค่าใช้จ่ายบริหารทั่วไปและอื่นๆ เพิ่มขึ้น เมื่อเทียบกับช่วงเดียวกันของปีก่อน
- สัดส่วนการพึ่งพางบประมาณภาครัฐของ อพพช. ในปี 56 เพิ่มขึ้นเมื่อเทียบกับปี 55 จำนวน 18.39 ลบ. คิดเป็นร้อยละ 4.08 โดย อพพช. มีสัดส่วนรายได้จากเงินอุดหนุนรัฐบาล คิดเป็นร้อยละ 89.28 ของรายได้รวม โดยปี 55 มีสัดส่วนรายได้จากเงินอุดหนุนรัฐบาล อยู่ที่ร้อยละ 89.23 ของรายได้รวม
- กำไรก่อนหักดอกเบี้ย ภาษี และค่าเสื่อมราคา (EBITDA) ในปี 56 ของ อพพช. เท่ากับ -343.20 ลบ. คิดลบเพิ่มขึ้นเมื่อเทียบกับช่วงเดียวกันของปีก่อน ซึ่งมีค่า EBITDA เท่ากับ -323.85 ลบ. ค่าที่ติดลบแสดงให้เห็นว่ากิจการยังขาดทุนจากการดำเนินงาน เนื่องจากปีนี้ อพพช. อยู่ระหว่างการโอนงานสิ่งก่อสร้างและอาคารเป็นทรัพย์สิน จึงเป็นสาเหตุหลักทำให้ค่าเสื่อมราคาเพิ่มขึ้นเพื่อใช้ในการปรับปรุงอาคารและสิ่งก่อสร้างดังกล่าว
- รายได้เชิงพาณิชย์ของ อพพช. ในปี 56 จำนวน 38.2 ลบ. คิดเป็นร้อยละ 7.26 ของรายได้รวม ลดลงเมื่อเทียบกับช่วงเดียวกันของปีก่อนที่มีจำนวน 51.7 ลบ. หรือคิดเป็นร้อยละ 10.8 ของรายได้รวมในปี 55 โดยรายได้เชิงพาณิชย์ส่วนใหญ่ในปี 56 มาจากรายได้จากค่ายวิทยาศาสตร์/กิจกรรม/โครงการ คิดเป็นร้อยละ 41.79 ของรายได้เชิงพาณิชย์ทั้งหมด รองลงมาคือ รายได้จากการขายบัตรเข้าชมพิพิธภัณฑฯ รายได้จากกิจกรรมพิพิธภัณฑฯ รายได้จาก การสนับสนุน และรายได้จากสิทธิประโยชน์/ร้านค้า/บำรุงสถานที่ และคิดเป็นร้อยละ 15.51 14.70 14.34 และ 13.66 ตามลำดับ
- โครงสร้างค่าใช้จ่ายของ อพพช. ในปี 56 มีค่าใช้จ่ายหลักมาจากค่าใช้จ่ายบริหารทั่วไปและอื่นๆ ค่าใช้จ่ายเกี่ยวกับบุคลากร รองลงมาคือ ค่าเสื่อมราคาและค่าตัดจำหน่าย ค่าใช้จ่ายโครงการ และค่าทำงานวิจัย โดยมีสัดส่วนร้อยละ 70.02 ร้อยละ 15.32 13.89 0.70 และร้อยละ 0.07 ตามลำดับ
- ด้านการเบิกจ่ายงบลงทุน ในปี 56 มีการเบิกจ่ายครุภัณฑ์ ปรับปรุงตัวอย่างแห้ง ปรับปรุงห้องทำงานประกอบการปฏิบัติงาน จำนวน 28.10 ลบ. จากแผนการเบิกจ่ายจำนวน 350.45 ลบ. คิดเป็นร้อยละ 8.01
- รายงานความคิดเห็นนำ อพพช. ร่วมกับ อสส. เป็นครั้งแรก วันที่ 4-6 พฤษภาคม 2556 อพพช. ได้จัดนิทรรศการเรื่อง The Large Lizards (ทายาทโคโค) แสดงที่สวนสัตว์ดุสิต เนื่องในโอกาสครบรอบ 75 ปี สดสสัตว์ไทย ซึ่งเป็นไปตามแผนการใช้ทรัพยากรและความร่วมมือกัน โดยมียอดจำนวนผู้เข้าชมเป็นคู่ใหญ่ จำนวน 2,104 คน และเด็ก จำนวน 1,718 คน และมีผลสำรวจความพึงพอใจโดยเฉลี่ยร้อยละ 80 แผนดำเนินการใช้ทรัพยากรและความร่วมมือประจำปี 2557 อพพช. ร่วมกับ อสส. ยังอยู่ในขั้นตอนพิจารณาในที่ประชุม
- รายงานความคิดเห็นนำโครงการพิพิธภัณฑฯ พระรามเก้า (พิพิธภัณฑฯ รัชกาลที่ 9) ขณะนี้อยู่ในขั้นตอนปรับปรุงเสนอร่างแนวคิดโครงการนิทรรศการ Science City ที่มีการเชื่อมโยงกับโครงการพิพิธภัณฑฯ พระรามเก้า เกี่ยวกับการให้ความรู้ด้านวิทยาศาสตร์ Science, R&D และ Edutainment ซึ่งได้ดำเนินการเสนอคณะกรรมการพิจารณาให้ความเห็นชอบการควบคุมงบประมาณค่าก่อสร้างนิทรรศการกับค่าก่อสร้างอาคารพิพิธภัณฑฯ พระรามเก้าเข้าด้วยกัน
- ผู้ใช้บริการ อพพช. ปี 56 มีจำนวนทั้งสิ้น 2,504,422 คน ซึ่งต่ำกว่าปี 55 ที่มีจำนวนผู้ให้บริการ 3,355,303 คน หรือคิดเป็นร้อยละ -25.36 ประกอบด้วย ผู้เข้าชมพิพิธภัณฑฯ วิทยาศาสตร์ จำนวน 706,732 คน ผู้เข้าชมพิพิธภัณฑฯ ธรรมชาติวิทยา จำนวน 686,781 คน ผู้เข้าชมพิพิธภัณฑฯ เทคโนโลยี จำนวน 355,468 คน ผู้เข้าชมจัตุรัสวิทยาศาสตร์ อพพช. จำนวน 97,907 คน ผู้เข้าชมนิทรรศการนอกสถานที่ จำนวน 232,031 คน และผู้เข้าร่วมกิจกรรมต่างๆ จำนวน 425,503 คน

สรุปการดำเนินงานและข้อเสนอแนะ

สรุปการดำเนินงาน

- อพพช. มีการกิจการในการพัฒนาแหล่งเรียนรู้ด้านวิทยาศาสตร์และเทคโนโลยี รวมทั้งความหลากหลายทางชีวภาพ ด้วยการใช้สื่อทางวิทยาศาสตร์ การจัดกิจกรรม และการจัดการรูปแบบ ตลอดจนการวิจัยและพัฒนา
- อพพช. ดำเนินงานตามนโยบายการเสริมสร้างความรู้ด้านวิทยาศาสตร์และเทคโนโลยีแก่ประชาชน โดยจัดนิทรรศการคาราวานวิทยาศาสตร์เคลื่อนที่และกิจกรรมที่พัฒนาขึ้นใหม่ยังไม่เป็นไปตามเป้าหมายเนื่องจากผลต่างของรายได้จากการดำเนินงานยังมีค่าต่ำกว่าค่าใช้จ่ายจากการดำเนินงานเป็นอย่างมาก
- การบริหารการเบิกจ่ายงบลงทุนของ อพพช. ยังมีความคืบหน้าไม่มากเท่าที่ควร ซึ่งปัจจุบัน อพพช. ยังไม่สามารถเบิกจ่ายได้เลย เนื่องจากยังอยู่ในขั้นตอนเสนอคณะกรรมการพิจารณาโครงการพิพิธภัณฑฯ พระรามเก้าที่มีการเปลี่ยนแปลงโครงการก่อสร้างอาคารและชิ้นงาน ให้อยู่ภายใต้การพัฒนาพื้นที่ที่เทคโนโลยีให้ให้เป็นเมืองวิทยาศาสตร์

ข้อเสนอแนะในการปรับปรุง/พัฒนารัฐวิสาหกิจ

- อพพช. ควรจัดทำแผนการตลาดและการประชาสัมพันธ์เชิงรุกให้มีความสอดคล้องกับแผนวิสาหกิจ ให้สามารถขับเคลื่อนไปในทิศทางเดียวกันให้มากยิ่งขึ้น รวมทั้งการจัดกิจกรรมและการสร้างชิ้นงานที่มีความน่าสนใจเพื่อดึงดูดผู้เข้าชมในทุกระดับอายุอย่างทั่วถึงมากขึ้น และสร้างความตระหนักด้านวิทยาศาสตร์อย่างแท้จริง
- อพพช. ควรขยายความร่วมมือกับพันธมิตรทั้งด้านวิชาการและธุรกิจ ทั้งในและต่างประเทศอย่างต่อเนื่องให้สูงขึ้นเรื่อยๆ เพื่อสนับสนุน พัฒนาการดำเนินงานพิพิธภัณฑฯ และกิจกรรมทางวิทยาศาสตร์ขององค์กร นอกจากนี้ควรทบทวนรักษาพันธมิตรที่ใช้ทรัพยากรร่วมกันเพื่อสร้างมูลค่าเพิ่มให้กับองค์กรมากยิ่งขึ้น
- อพพช. ควรจัดแนวทางการบริหารและการประเมินความเสี่ยง สำหรับผู้บริหาร พนักงาน และลูกจ้างทุกระดับให้อยู่ในระดับมาตรฐานให้มีความชัดเจนมากขึ้น และควรพัฒนานาระบบสารสนเทศที่ทันสมัยมาใช้ในการบริหารความเสี่ยงให้มีประสิทธิภาพเพิ่มขึ้น รวมทั้งควรกำหนดแผนมาตรการรองรับความเสี่ยงที่อาจจะเกิดขึ้นในกิจกรรม/โครงการขององค์กรที่ก้าวสู่ประชาคมเศรษฐกิจอาเซียนในอนาคตอย่างต่อเนื่อง