



สำนักงานคณะกรรมการนโยบายรัฐวิสาหกิจ

สำนักงานคณะกรรมการนโยบายรัฐวิสาหกิจ กระทรวงการคลัง STATE ENTERPRISE REVIEW: รายงาน

การไฟฟ้าส่วนภูมิภาค (กฟภ.)
ไตรมาสที่ 3 ประจำปี 2556 (1 ก.ค. 56 – 30 ก.ย. 56)

SOD: มุ่งพัฒนาระบบจำหน่ายไฟฟ้าให้มีคุณภาพและเพียงพอต่อความต้องการของประเทศ สร้างพันธมิตรทางธุรกิจพัฒนาธุรกิจเกี่ยวเนื่อง เพื่อสร้างมูลค่าเพิ่มจากทรัพย์สิน และมีความรับผิดชอบต่อสังคมและสิ่งแวดล้อม

สถานะการดำเนินงาน



ไม่มีปัญหา มีปัญหาบางเรื่อง ระมัดระวัง วิกฤติ

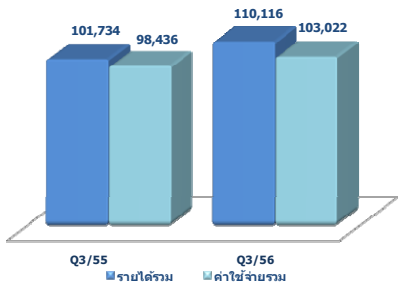
• กฟภ. เป็นรัฐวิสาหกิจที่มีการบริหารจัดการและกำกับดูแลองค์กรตามหลักการกำกับดูแลกิจการที่ดี มีการบริหารความเสี่ยง เพื่อมุ่งสู่การเป็นองค์กรสมรรถนะสูง รวมทั้ง เป็นรัฐวิสาหกิจที่มีผลประกอบการที่ดีและมีฐานะการเงินที่มั่นคง สำหรับคะแนนประเมินผลการดำเนินงานของ กฟภ. ในปี 2555 อยู่ในที่ระดับ 4.7209

ข้อมูลทั่วไป

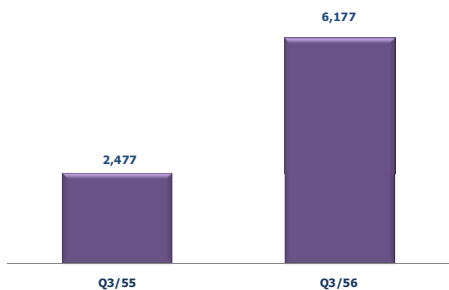
สังกัด: กระทรวงมหาดไทย
ประธานกรรมการ: นายวิบูลย์ สงวนพงศ์
กรรมการผู้แทน กค.: นายสมชาย พูลสวัสดิ์
ผู้ว่าการ: นายนำชัย หล่อวัฒนตระกูล
CFO: นางพรทิพย์ เดชภิญญา
จำนวนพนักงาน: 28,145
Website: www.pea.co.th

ข้อมูลด้านการดำเนินงาน

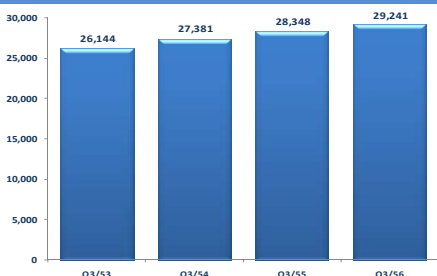
รายได้รวม 110,116 ล้านบาท ค่าใช้จ่ายรวม 103,022 ล้านบาท



กำไรสุทธิ 6,177 ล้านบาท



หน่วยจำหน่ายไฟฟ้า (ล้านหน่วย)



- คณะกรรมการ กฟภ. ในคราวประชุมครั้งที่ 9/2556 เมื่อวันที่ 16 กันยายน 2556 มีมติเห็นชอบวิสัยทัศน์ของ กฟภ. ใหม่ "มุ่งมั่นให้บริการพลังงานไฟฟ้าอย่างมีประสิทธิภาพ เชื่อถือได้ เพื่อคุณภาพชีวิต เศรษฐกิจ และสังคมที่ยั่งยืน"
- คณะกรรมการ กฟภ. ในคราวประชุมครั้งที่ 9/2556 เมื่อวันที่ 16 กันยายน 2556 มีมติเห็นชอบกรอบการกู้เงินในประเทศเพื่อเป็นเงินลงทุนสำหรับงานที่ทำเป็นโครงการของ กฟภ. จำนวน 17 โครงการ ภายใต้แผนการบริหารหนี้สาธารณะ ประจำปีงบประมาณ 2557 วงเงินทั้งสิ้น 8,839 ล้านบาท
- คณะกรรมการกำกับกิจการพลังงาน ในคราวประชุมเมื่อวันที่ 5 กันยายน 2556 ได้มีมติเห็นชอบการปรับค่าไฟฟ้าตามสูตรการปรับอัตราค่าไฟฟ้าโดยอัตโนมัติ (Ft) สำหรับเรียกเก็บจากผู้บริโภคไฟฟ้าในใบเรียกเก็บเงินค่าไฟฟ้าประจำเดือน กันยายน - ธันวาคม 2556 เท่ากับ 54.00 สตางค์/หน่วย จากค่าจริงที่คำนวณได้เท่ากับ 61.10 สตางค์/หน่วย โดยพิจารณาลดค่า Ft จำนวน 7.10 สตางค์/หน่วย เพื่อเป็นการบรรเทาภาระค่าไฟฟ้าให้ประชาชน แต่ทั้งนี้ เป็นการเพิ่มขึ้นจากรอบเดือนพฤษภาคม - สิงหาคม 2556 จำนวน 7.08 สตางค์/หน่วย
- ใน Q3/56 กฟภ. มีหน่วยจำหน่ายไฟฟ้าทั้งสิ้น 29,241 ล้านหน่วย เพิ่มขึ้น 893 ล้านหน่วย หรือร้อยละ 3.15 จากช่วงเดียวกันของปีก่อน และมีหน่วยจำหน่ายไฟฟ้า 9 เดือนแรกสะสมจำนวน 86,801 ล้านหน่วย เพิ่มขึ้น 3,311 ล้านหน่วย หรือร้อยละ 3.97 จากช่วงเดียวกันของปี แนวโน้มสถานการณ์การจำหน่ายไฟฟ้าในช่วง Q4/56 คาดว่าจะขยายตัวได้ในระดับใกล้เคียงกัน อย่างไรก็ตาม การขยายตัวของ การจำหน่ายไฟฟ้า ปี 2556 มีโอกาสขยายตัวต่ำกว่าค่าพยากรณ์ตามที่คณะกรรมการจัดทำค่าพยากรณ์ความต้องการไฟฟ้าให้ความเห็นชอบ เมื่อวันที่ 18 กันยายน 2556 ซึ่งประมาณการไว้ที่ร้อยละ 4.28 โดย กฟภ. คาดการณ์ว่าจะขยายตัวได้ที่ร้อยละ 3.40

ข้อมูลทางการเงินที่สำคัญ

ปีปฏิทิน

หน่วย: ล้านบาท

	2555	9M/55 (ม.ค. - ก.ย. 55)	9M/56 (ม.ค. - ก.ย. 56)	%Chg	ก.ค.- ก.ย. 55	ก.ค.- ก.ย. 56	%Chg	ม.ย.- ก.ย. 56	%Chg (QoQ)
ฐานะทางการเงิน									
เงินสด	3,218	5,298	5,995	13.16%	5,298	5,995	13.16%	5,232	14.58%
สินทรัพย์รวม	309,142	310,817	331,658	6.71%	310,817	331,658	6.71%	326,534	1.57%
หนี้สินรวม	196,758	198,445	206,969	4.30%	198,445	206,969	4.30%	207,846	-0.42%
ทุนรวม	112,384	112,372	124,689	10.96%	112,372	124,689	10.96%	118,688	5.06%
กำไร(ขาดทุน)สะสม	107,974	107,759	120,710	12.02%	107,759	120,710	12.02%	114,533	5.39%
ผลการดำเนินงาน									
รายได้จากการดำเนินงาน	385,839	280,903	325,719	15.95%	101,243	109,581	8.24%	111,554	-1.77%
รายได้รวม	388,168	282,259	327,920	16.18%	101,734	110,116	8.24%	112,198	-1.86%
ค่าใช้จ่ายจากการดำเนินงาน	369,970	268,676	307,179	14.33%	98,436	102,931	4.57%	104,840	-1.82%
ค่าใช้จ่ายรวม	369,970	268,676	307,214	14.34%	98,436	103,022	4.66%	104,857	-1.75%
กำไรจากการดำเนินงาน	15,869	12,227	18,540	51.63%	2,807	6,650	136.91%	6,714	-0.95%
ดอกเบี้ยจ่าย	3,234	2,411	2,563	6.30%	821	917	11.69%	844	8.65%
ภาษีเงินได้นิติบุคคล	0	0	0	0	0	0	0	0	0
EBITDA	30,862	23,330	30,930	32.58%	6,585	11,086	68.35%	10,763	3.00%
กำไร(ขาดทุน)สุทธิ	14,964	11,172	18,143	62.40%	2,477	6,177	149.37%	6,497	-4.93%
อื่นๆ									
ค่าใช้จ่ายพนักงาน	21,792	15,391	15,318	-0.47%	5,895	4,904	-16.81%	5,577	-12.07%
กำไร (ขาดทุน) จากอัตราแลกเปลี่ยน	699	168	45	N/A	36	34	N/A	(615)	N/A
ค่าเสื่อมราคา/ค่าตัดจำหน่าย	14,993	11,103	12,390	11.59%	3,778	4,436	17.42%	4,049	9.56%
เงินสำรอง/เงินปันผล	8,264	5,264	4,511	-14.30%	2,100	2,158	2.76%	1,440	49.86%
เงินอุดหนุนจากงบประมาณ	0	0	0	0	0	0	0	0	0
งบลงทุน (เข้าหามา)	19,284	9,501	9,152	4.997	4,997	4,113	3,575	3,575	
งบลงทุนเบิกจ่าย	19,059	9,399	9,153	4.224	4,112	4,112	3,575	3,575	
อัตราการเบิกจ่าย (%)	98.8%	98.9%	100.0%	84.5%	100.0%	100.0%	100.0%	100.0%	
อัตราส่วนทางการเงิน									
ROA	4.84%	4.79%	7.29%	3.19%	7.45%	7.96%			
ROE	13.32%	13.26%	19.40%	8.82%	19.82%	21.90%			
D/E (เท่า)	1.75	1.77	1.66	1.77	1.66	1.75			
Net Profit Margin	3.86%	3.96%	5.53%	2.43%	5.61%	5.79%			

ที่มา : งบการเงินปี 2555 เป็นงบการเงินที่ สอด. เรียบร้อยแล้ว งบการเงิน Q1 - Q3 /55 และ Q1 - Q3/56 เป็นงบการเงินที่ สอด. สอนทานแล้ว และงบการเงิน Q3/56 เป็นงบเบื้องต้น

หมายเหตุ : 1. ค่าใช้จ่ายรวม เป็นค่าใช้จ่ายที่ไม่ได้รวมดอกเบี้ยจ่ายและภาษีเงินได้

2. ดอกเบี้ยจ่าย หมายถึง ต้นทุนทางการเงินในงบกำไรขาดทุนของ กฟภ. ซึ่งเป็นค่าใช้จ่ายที่เกิดขึ้นจากการจัดหาเงินทุนดำเนินงาน ได้แก่ ดอกเบี้ยจ่าย และค่าธรรมเนียมจ่าย



สำนักงานคณะกรรมการนโยบายรัฐวิสาหกิจ

สำนักงานคณะกรรมการนโยบายรัฐวิสาหกิจ กระทรวงการคลัง

STATE ENTERPRISE REVIEW: รายงาน

การไฟฟ้าส่วนภูมิภาค (กฟภ.)

ไตรมาสที่ 3 ประจำปี 2556 (1 ก.ค. 56 – 30 ก.ย. 56)

นโยบายรัฐ

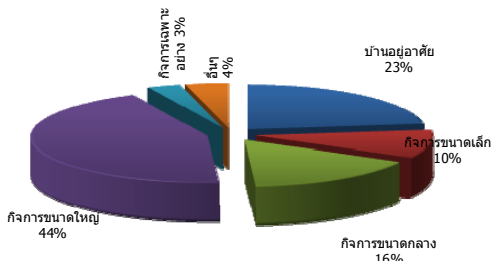
การดำเนินงานตามนโยบายรัฐบาล

- **กรอบวงเงินลงทุนของ กฟภ. ปี 2556** กฟภ. มีวงเงินลงทุนปี 2556 จำนวนทั้งสิ้น 36,738 ล้านบาท โดยมีเป้าหมายการเบิกจ่ายปี 2556 จำนวนทั้งสิ้น 17,079 ล้านบาท แบ่งเป็นงบลงทุนเพื่อการดำเนินงานปกติจำนวน 6,433 ล้านบาท และงบลงทุนที่ให้เป็นโครงการจำนวน 10,646 ล้านบาท
- **ความสามารถในการบริหารแผนลงทุน** ใน Q3/56 กฟภ. สามารถเบิกจ่ายงบลงทุนได้ 4,112 ล้านบาท จากเป้าหมายการเบิกจ่ายที่ตั้งไว้จำนวน 4,113 ล้านบาท หรือร้อยละ 100.0 ของเป้าหมายการเบิกจ่ายในช่วง Q3/56 และสำหรับการเบิกจ่ายงบลงทุนในช่วง 9 เดือนแรกของปี 2556 กฟภ. สามารถเบิกจ่ายงบลงทุนสะสมได้ทั้งสิ้น 9,153 ล้านบาท จากเป้าหมายการเบิกจ่ายที่ตั้งไว้จำนวน 9,152 ล้านบาท หรือร้อยละ 100.0 โดยคิดเป็นร้อยละ 53.6 ของเป้าหมายการเบิกจ่ายปี 2556

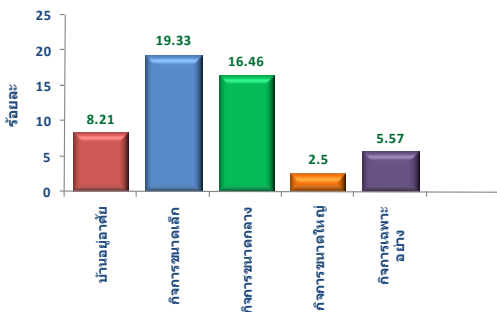
ข้อมูลอื่นๆ ที่สำคัญ

สัดส่วนหน่วยจำหน่ายไฟฟ้า ไตรมาสที่ 3 ปี 2556

หน่วยจำหน่ายไฟฟ้าทั้งหมด 29,241 ล้านหน่วย



อัตราการเติบโตของหน่วยจำหน่ายไฟฟ้า ไตรมาสที่ 3 ปี 2556 เปรียบเทียบกับช่วงเวลาเดียวกันของปีก่อน



การประเมินผลการดำเนินงาน

ตัวชี้วัด	เป้าหมาย (ค่า 5)	ค่าจริง
ทางการเงิน		
การบริหารค่าใช้จ่ายจากการดำเนินงาน (ล้านบาท)	24,557	23,518
ไม่ใช่ทางการเงิน		
1. ความเชื่อถือได้ของระบบไฟฟ้า		
1.1 SAIFI	8.09 ครั้ง/ราย/ปี	7.81 ครั้ง/ราย/ปี
1.2 SAIDI	291.75 นาที/ราย/ปี	281.19 นาที/ราย/ปี
2. การขยายเขตบริการไฟฟ้า (ร้อยละ)	100	100
3. ร้อยละความสำเร็จโครงการปรับปรุงโครงสร้างองค์กร (ร้อยละ)	100	100

ผู้จัดทำ: นางสาวสุพรรณษา หนูเพชร

สำนัก : พัฒนารัฐวิสาหกิจ 2

ผู้อำนวยการสำนัก : นางสาวจตุรสา กาญจนสาย

โทรศัพท์ : 0-2298-5880 ต่อ 6633

วันที่จัดทำ : 29 พฤศจิกายน 2556

วิเคราะห์ผลการดำเนินงาน

- **รายได้รวม** ใน Q3/56 กฟภ. มีรายได้รวม 110,116 ล้านบาท เพิ่มขึ้น 8,382 ล้านบาท หรือร้อยละ 8.24 จากช่วงเดียวกันของปีก่อน โดยรายได้จากการจำหน่ายกระแสไฟฟ้าซึ่งเป็นรายได้หลักมีจำนวน 106,417 ล้านบาท เพิ่มขึ้น 7,962 ล้านบาท หรือร้อยละ 8.09 จากช่วงเดียวกันของปีก่อน สำหรับใน 9M/56 กฟภ. มีรายได้รวม 327,920 ล้านบาท เพิ่มขึ้น 45,661 ล้านบาท หรือร้อยละ 16.18 จากช่วงเดียวกันของปีก่อน
- **ค่าใช้จ่ายรวม** ใน Q3/56 กฟภ. มีค่าใช้จ่ายรวม 103,022 ล้านบาท เพิ่มขึ้น 4,586 ล้านบาท หรือร้อยละ 4.66 จากช่วงเดียวกันของปีก่อน โดยมีต้นทุนขายและบริการ 97,265 ล้านบาท เพิ่มขึ้น 4,897 ล้านบาท หรือร้อยละ 5.30 จากช่วงเดียวกันของปีก่อน และมีต้นทุนทางการเงินจำนวน 917 ล้านบาท เพิ่มขึ้น 96 ล้านบาท หรือร้อยละ 11.69 จากช่วงเดียวกันของปีก่อน อย่างไรก็ตาม สำหรับค่าใช้จ่ายในการบริหารลดลง 467 ล้านบาท หรือร้อยละ 9.65 จากช่วงเดียวกันของปีก่อน สำหรับใน 9M/56 กฟภ. มีค่าใช้จ่ายรวม 307,214 ล้านบาท เพิ่มขึ้น 38,538 ล้านบาท หรือร้อยละ 14.34 จากช่วงเดียวกันของปีก่อน
- **กำไรสุทธิ** ใน Q3/56 กฟภ. มีกำไรสุทธิ 6,177 ล้านบาท เพิ่มขึ้น 3,700 ล้านบาท หรือร้อยละ 149.37 จากช่วงเดียวกันของปีก่อน และมีกำไรสุทธิ 9 เดือนแรกของปี 2556 จำนวนทั้งสิ้น 18,143 ล้านบาท เพิ่มขึ้น 6,971 ล้านบาท หรือร้อยละ 62.40 จากช่วงเดียวกันของปีก่อน อันมีสาเหตุสำคัญมาจากการฟื้นตัวของภาคอุตสาหกรรมและธุรกิจที่สามารถขยายตัวได้อย่างเต็มที่ในปี 2556 ภายหลังจากที่ได้รับผลกระทบจากวิกฤตการณ์น้ำท่วมช่วงปลายปี 2554 จนทำให้ภาคอุตสาหกรรมและธุรกิจต้องชะลอตัวในช่วงปี 2555
- **สินทรัพย์** ณ วันที่ 30 ก.ย. 56 กฟภ. มีสินทรัพย์รวม 331,658 ล้านบาท เพิ่มขึ้น 20,841 ล้านบาท หรือร้อยละ 6.71 จากช่วงเดียวกันของปีก่อน โดยมีเงินฝากสถาบันการเงินที่มีวัตถุประสงค์เฉพาะจำนวน 30,976 ล้านบาท เพิ่มขึ้น 9,114 ล้านบาท หรือร้อยละ 41.69 จากช่วงเดียวกันของปีก่อน
- **หนี้สินและทุนรวม** ณ วันที่ 30 ก.ย. 56 กฟภ. มีหนี้สินรวม 206,969 ล้านบาท เพิ่มขึ้น 8,524 ล้านบาท หรือร้อยละ 4.30 จากช่วงเดียวกันของปีก่อน จากเงินกู้ยืมระยะยาว ภาระผูกพันในการก่อสร้าง และรายได้รอการรับรู้ สำหรับทุนรวมของ กฟภ. ณ วันที่ 30 ก.ย. 56 มีจำนวน 124,689 ล้านบาท เพิ่มขึ้น 12,317 ล้านบาท หรือร้อยละ 10.96 จากช่วงเดียวกันของปีก่อน

สรุปการดำเนินงานและข้อเสนอแนะ

สรุปการดำเนินงาน

- กฟภ. ดำเนินธุรกิจจำหน่ายไฟฟ้านอกเขตพื้นที่ที่ กฟน. ดำเนินการอยู่ โดยมีพื้นที่ให้บริการทั้งสิ้น 510,000 ตร. กม. คิดเป็นร้อยละ 99.9 ของพื้นที่ทั้งประเทศ กฟภ. ให้บริการผู้ใช้ไฟฟ้าจำนวน 17.03 ล้านราย ด้วยวิสัยทัศน์ที่จะ "มุ่งมั่นให้บริการพลังงานไฟฟ้าอย่างมีประสิทธิภาพ เชื่อถือได้ เพื่อคุณภาพชีวิต เศรษฐกิจ และสังคมที่ยั่งยืน"

ข้อเสนอแนะในการปรับปรุง/พัฒนารัฐวิสาหกิจ

- เนื่องจาก กฟภ. มีการกำหนดแผนงาน/โครงการที่จะดำเนินการในอนาคตเป็นจำนวนมาก และมีวงเงินลงทุนที่ค่อนข้างสูง ดังนั้น กฟภ. จึงควรเร่งรัดการดำเนินแผนงาน/โครงการต่างๆ ให้สามารถดำเนินการได้ตามเป้าหมาย และควรให้ความสำคัญกับการวางแผนทางการเงินทั้งในระยะสั้นและระยะยาว เพื่อมิให้ส่งผลกระทบต่อฐานะทางการเงินในอนาคต
- กฟภ. ควรบริหารจัดการและกำกับดูแลบริษัทในเครือ (บริษัท พีอีเอ เอ็นคอมฯ) ให้สามารถดำเนินแผนงาน/โครงการเป็นไปตามเป้าหมายของแผนการลงทุนที่กำหนดไว้