



สำนักงานคณะกรรมการนโยบายรัฐวิสาหกิจ กระทรวงการคลัง STATE ENTERPRISE REVIEW: รายงาน

สาขาพลังงาน

การไฟฟ้าฝ่ายผลิตแห่งประเทศไทย (กฟผ.)
ประจำปี 2555 (1 ม.ค. 56 – 31 ธ.ค. 56)

SOD: มุ่งพัฒนาระบบส่งไฟฟ้าและโครงการโรงไฟฟ้าให้มีคุณภาพและเพียงพอต่อความต้องการของประเทศ และการพัฒนาการผลิตไฟฟ้าจากพลังงานทดแทน รวมถึงบริหารต้นทุนให้มีประสิทธิภาพ

สถานะการดำเนินงาน



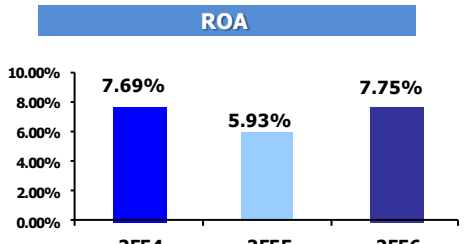
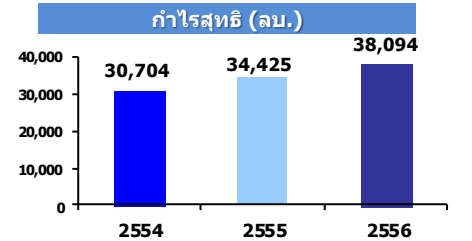
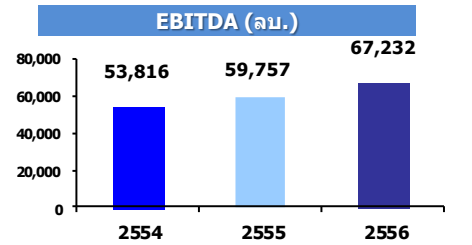
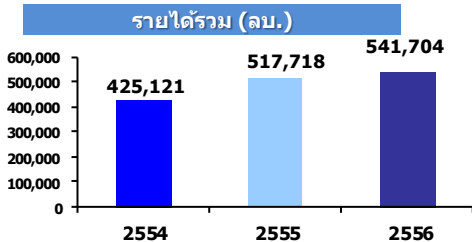
ไม่มีปัญหา มีปัญหาบางเรื่อง รมั้ดระวัง วิกฤติ

- ความล่าช้าในการขยายการผลิตการไฟฟ้า เนื่องจากการสร้างความเข้าใจและการยอมรับจากชุมชน เพื่อสนับสนุนการลงทุนก่อสร้างโรงไฟฟ้าแห่งใหม่ของ กฟผ. ยังไม่ประสบผลสำเร็จเท่าที่ควร
- ข้อจำกัดของเชื้อเพลิงที่ใช้ในการผลิตไฟฟ้าที่ไม่สอดคล้องกับความต้องการใช้ไฟฟ้าที่สูงขึ้น ตามการขยายตัวทางเศรษฐกิจ

ข้อมูลทั่วไป

สังกัด: กระทรวงพลังงาน
ประธานกรรมการ: นางอัญชลี ขวัญชัย
กรรมการผู้แทน กค.: นายกฤษิต สมบัติศิริ
ผู้อำนวยการ: นายสุนชัย คำนูณเศรษฐ์
CFO: นายพูนสุข โดษนาการ
จำนวนพนักงาน: 22,954 คน
Website: www.egat.co.th

ข้อมูลด้านการดำเนินงาน



- ผลการดำเนินงานในปี 2556 ของ กฟผ. มีกำไรสุทธิจำนวน 38,094 ลบ. และ EBITDA จำนวน 67,232 ลบ. เพิ่มขึ้น 3,668 ลบ. และ 7,475 ลบ. หรือเพิ่มขึ้นคิดเป็นร้อยละ 11 และร้อยละ 13 ตามลำดับ เมื่อเทียบกับปี 2555 เนื่องจาก
 - (1) กำไรจากการขายไฟฟ้าของ กฟผ. เพิ่มขึ้น จำนวน 1,323 ลบ. หรือร้อยละ 3 สาเหตุหลักมาจากการเพิ่มขึ้นของรายได้จากการขายไฟฟ้า 27,847 ล้านบาท หรือร้อยละ 6
 - (2) กำไรจากการขายสินค้าและบริการอื่นเพิ่มขึ้น จำนวน 588 ลบ. หรือร้อยละ 52 สาเหตุหลักมาจากกำไรจากงานบริการเดินเครื่องและบำรุงรักษาและการให้บริการด้านโทรคมนาคมเพิ่มขึ้น
 - (3) รายได้อื่นเพิ่มขึ้น จำนวน 469 ลบ. หรือร้อยละ 10 สาเหตุหลักมาจากการเพิ่มขึ้นของรายได้ขายถ่านล้อย รายได้จากการให้เช่าที่ดิน และรายได้ค่าปรับตามสัญญาซื้อขายไฟฟ้า
 - (4) ค่าใช้จ่ายในการขายและบริหารลดลง จำนวน 1,823 ลบ. หรือร้อยละ 11 สาเหตุหลักมาจากค่าใช้จ่ายด้านบุคลากรลดลง เนื่องจากในปี 56 ไม่มีโครงการเกษียณอายุก่อนกำหนด
- ค่า Ft ในช่วง (1) ม.ค. - เม.ย. 56 เท่ากับ 61.57 สตางค์/หน่วย เรียกเก็บ 52.04 สตางค์/หน่วย (2) พ.ค. - ส.ค. 56 เท่ากับ 46.92 สตางค์/หน่วย เรียกเก็บ 46.92 สตางค์/หน่วย (3) ก.ย. - ธ.ค. 56 เท่ากับ 61.10 สตางค์/หน่วย เรียกเก็บ 54.00 สตางค์/หน่วย ทั้งนี้ ณ สิ้นปี 2556 กฟผ. มีรายได้ค่า Ft ค่ารับ จำนวน 873 ล้านบาท
- กำไรการผลิตติดตั้งไฟฟ้า ในปี 2556 อยู่ที่ 33,681 เมกะวัตต์ เพิ่มขึ้นจากปี 2555 1,081 เมกะวัตต์ โดย กฟผ. มีกำลังการผลิตติดตั้งสูงสุดคิดเป็นร้อยละ 45 ผู้ผลิตไฟฟ้าอิสระ (IPP) ร้อยละ 38 ผู้ผลิตไฟฟ้าขนาดเล็ก (SPP) ร้อยละ 10 และซื้อไฟจากต่างประเทศร้อยละ 7
- ปริมาณการผลิตและการรับซื้อไฟฟ้าของ กฟผ. ในปี 2556 มีจำนวน 177,398 กิกะวัตต์ชั่วโมง เพิ่มขึ้นจากปี 2555 ร้อยละ 0.2 โดยส่วนใหญ่เป็นการผลิตไฟฟ้าจากก๊าซธรรมชาติคิดเป็นร้อยละ 67 (ลดลงร้อยละ 0.1) ลิกไนต์/ถ่านหิน ร้อยละ 20 (เพิ่มขึ้นร้อยละ 2.1) พลังน้ำ ร้อยละ 3 (ลดลงร้อยละ 35.8) ชีวต่างประเทศ ร้อยละ 9 (เพิ่มขึ้นร้อยละ 20.9) น้ำมันเตาและดีเซล ร้อยละ 1 (เพิ่มขึ้นร้อยละ 4)
- การใช้ไฟฟ้า ในปี 2556 อยู่ที่ระดับ 164,341 กิกะวัตต์ชั่วโมง เพิ่มขึ้นจากปี 2555 ร้อยละ 1.6 ตามการขยายตัวทางเศรษฐกิจ โดยการใช้ไฟฟ้าในภาคอุตสาหกรรมที่มีสัดส่วนการใช้ไฟฟ้ามืดคิดเป็นร้อยละ 44 เพิ่มขึ้นร้อยละ 0.3 ภาคครัวเรือนมีสัดส่วนการใช้ไฟฟ้าร้อยละ 23 เพิ่มขึ้นร้อยละ 3.3 ภาคธุรกิจมีสัดส่วนการใช้ไฟฟ้าร้อยละ 23 เพิ่มขึ้นร้อยละ 12.3 และภาคเกษตรกรรมมีการใช้ไฟฟ้าลดลงร้อยละ 6.2

ข้อมูลทางการเงินที่สำคัญ

หน่วย: ล้านบาท	2554	2555	2556	%Chg
ฐานะทางการเงิน				
เงินสด	40,537	32,175	59,171	83.90%
สินทรัพย์รวม	399,145	435,425	491,716	12.93%
หนี้สินรวม	147,493	168,179	205,654	22.28%
ทุนรวม	251,652	267,246	286,063	7.04%
กำไร(ขาดทุน)สะสม	242,051	259,145	278,024	7.28%
ผลการดำเนินงาน				
รายได้จากการดำเนินงาน	419,827	513,052	536,569	4.58%
รายได้รวม	425,121	517,718	541,704	4.63%
ค่าใช้จ่ายจากการดำเนินงาน	390,340	464,157	485,762	4.65%
ค่าใช้จ่ายรวม	390,956	480,393	500,871	4.26%
กำไรจากการดำเนินงาน	29,487	48,895	50,806	3.91%
ดอกเบี้ยจ่าย	3,460	2,899	2,739	(5.52%)
ภาษีเงินได้นิติบุคคล	-	-	-	
EBITDA	53,816	59,757	67,232	12.51%
กำไร(ขาดทุน)สุทธิ	30,704	34,425	38,094	10.66%
อื่นๆ				
ค่าใช้จ่ายพนักงาน	23,677	29,002	27,766	(4.26%)
กำไร (ขาดทุน) จากอัตราแลกเปลี่ยน	(317)	164	(682)	(516.14%)
ค่าเสื่อมราคา/ค่าตัดจำหน่าย	24,329	21,520	22,105	2.72%
เงินนำส่ง/เงินปันผล	15,471	17,331	19,215	10.87%
เงินอุดหนุนจากงบประมาณ	-	-	-	
งบลงทุน (เป้าหมาย)	38,376	39,174	37,309	
งบลงทุนเบิกจ่าย	22,291	36,504	31,488	
อัตราการเบิกจ่าย (%)	58.1%	93.2%	84.4%	
อัตราส่วนทางการเงิน				
ROA	7.69%	7.91%	7.75%	
ROE	12.20%	12.88%	13.32%	
D/E (เท่า)	0.59	0.63	0.72	
Net Profit Margin	7.22%	6.65%	7.03%	

ที่มา : งบการเงินประจำปี 2556 เป็นงบการเงินเบื้องต้นของ กฟผ.

หมายเหตุ : งบการเงินรวมของ กฟผ.



สำนักงานคณะกรรมการนโยบายรัฐวิสาหกิจ กระทรวงการคลัง

STATE ENTERPRISE REVIEW: รายงาน

สาขา

การไฟฟ้าฝ่ายผลิตแห่งประเทศไทย (กฟผ.)
ประจำปี 2555 (1 ม.ค. 55 – 31 ธ.ค. 55)

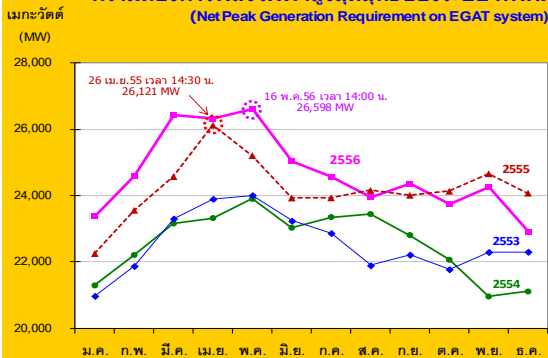
นโยบายรัฐ

การดำเนินงานตามนโยบายรัฐบาล

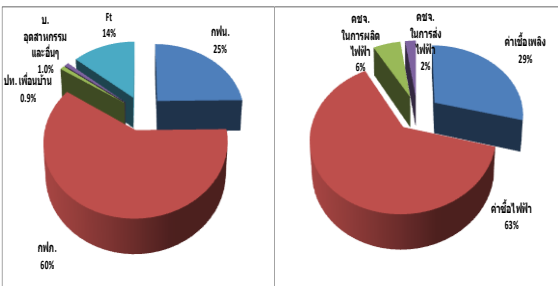
- การเบิกจ่ายงบลงทุน: ในปี 56 กฟผ. สามารถเบิกจ่ายงบลงทุนได้ทั้งสิ้น 31,483.894 ลบ. จากวงเงินตามแผนเบิกจ่ายประจำปี 56 จำนวน 37,309.043 ลบ. ซึ่งคิดเป็นร้อยละ 84.39 ของเป้าหมายการเบิกจ่ายงบลงทุนในปี 56
- โครงการโรงไฟฟ้าใหม่: กฟผ. ดำเนินการขยายแหล่งผลิตไฟฟ้าตามแผนพัฒนากำลังผลิตไฟฟ้า เพื่อให้เพียงพอต่อความต้องการของประชาชน ในอนาคต ปัจจุบันมีโครงการที่ กฟผ. ได้รับอนุมัติให้ก่อสร้างในช่วงปี 2553 – 2558 ดังนี้ 1. โรงไฟฟ้าวังน้อย ชุดที่ 4 กำลังผลิต 800 เมกะวัตต์ (กำหนดแล้วเสร็จ เม.ย. 57) 2. โรงไฟฟ้าจะนะ ชุดที่ 2 กำลังผลิต 800 เมกะวัตต์ (กำหนดแล้วเสร็จ เม.ย. 57) 3. โรงไฟฟ้าพระนครเหนือ ชุดที่ 2 กำลังผลิต 800 เมกะวัตต์ (กำหนดแล้วเสร็จ เม.ย. 58) 4. โครงการโรงไฟฟ้าพลังงานหมุนเวียน กำลังผลิต 164.7 เมกะวัตต์ (กำหนดแล้วเสร็จ 2554 - 2558)

ข้อมูลอื่นๆ ที่สำคัญ

ความต้องการพลังไฟฟ้าสูงสุดของระบบ กฟผ. (Net Peak Generation Requirement on EGAT system)



สัดส่วนรายได้ขายไฟฟ้าและต้นทุนขายไฟฟ้า



การประเมินผลการดำเนินงาน

หัวข้อการประเมิน	น้ำหนัก (ร้อยละ)	คะแนนที่ได้
1. ผลการประเมินกระบวนการ/ระบบของรัฐวิสาหกิจ	40	0.4000
2. ผลลัพธ์	60	1.7411
คะแนนเฉลี่ย	100	2.1411

หมายเหตุ:

- ผลการดำเนินงานโดยรวมของ กฟผ. ในช่วง 6 เดือนแรกของปีงบประมาณ 2556 (ม.ค. 56 - มิ.ย. 56)
- ประเมินการดำเนินงานโดยมีสมมติฐานว่าผลการดำเนินงานสม่ำเสมอตลอดทั้งปีบัญชี และกำหนดคะแนนเบื้องต้นที่ "ระดับ 1" สำหรับตัวชี้วัดที่อยู่ระหว่างดำเนินการ โดยจะทำการประเมินตามผลการดำเนินงานจริงในช่วงสรุปผลปลายปีอีกครั้งหนึ่ง

ผู้จัดทำ: นางสาวพลอยงาม ศรีมีเพียง

สำนัก: พลังงานและสื่อสาร

ผู้อำนวยการสำนัก: นางสาวจตุรสา ภายจวนสาขา

โทรศัพท์: 02-298-5880-9 ต่อ 6679

วันที่จัดทำ: 15 มีนาคม 2557

วิเคราะห์ผลการดำเนินงาน

• **ด้านรายได้ กฟผ.** มีรายได้รวมในปี 56 จำนวน 541,704 ลบ. เพิ่มขึ้นจากปี 55 23,986 ลบ. หรือร้อยละ 5 เนื่องจาก (1) รายได้หลักจากการขายไฟฟ้าเพิ่มขึ้นจำนวน 27,847 ลบ. หรือร้อยละ 6 เนื่องจากการเพิ่มขึ้นของราคาขายพลังงานไฟฟ้า 0.16 บาทต่อหน่วย และปริมาณพลังงานไฟฟ้าที่จำหน่ายเพิ่มขึ้น 181 ล้านหน่วย หรือร้อยละ 0.011 และ (2) รายได้อื่นเพิ่มขึ้น จำนวน 469 ลบ. เนื่องจากรายได้จากการขายแก๊สและรายได้จากการให้เช่าที่ดินเพิ่มขึ้น อย่างไรก็ตาม รายได้จากการขายสินค้าและบริการอื่นลดลง จำนวน 4,329.51 ลบ. หรือร้อยละ 14 เนื่องจากการลดลงของรายได้จากการขายน้ำมันและก๊าซธรรมชาติ จำนวน 5,617.79 ล้านบาท

• **ด้านค่าใช้จ่าย กฟผ.** มีค่าใช้จ่ายรวมในปี 56 จำนวน 500,871 ลบ. เพิ่มขึ้นจากปี 55 20,478 ลบ. หรือร้อยละ 4 เนื่องจากต้นทุนขายไฟฟ้าเพิ่มขึ้นจำนวน 26,524 ลบ. หรือร้อยละ 6 สาเหตุหลักมาจาก (1) ค่าซื้อไฟฟ้าเพิ่มขึ้นจำนวน 27,950 ลบ. หรือร้อยละ 11 เนื่องจากราคาซื้อไฟฟ้าเฉลี่ยเพิ่มขึ้นหน่วยละ 0.13 บาท และปริมาณไฟฟ้าที่ซื้อเพิ่มขึ้นร้อยละ 6 และ (2) ค่าเชื้อเพลิงเพิ่มขึ้นจำนวน 1,773 ลบ. หรือร้อยละ 1 อย่างไรก็ตาม ค่าเชื้อเพลิงลดลง 1,773 ลบ. หรือร้อยละ 1.3 เนื่องจากปริมาณการใช้แก๊สธรรมชาติและก๊าซธรรมชาติลดลง ค่าใช้จ่ายในการผลิตไฟฟ้าลดลง 486 ลบ. หรือร้อยละ 1.76 และค่าใช้จ่ายในการขายและบริการลดลง 1,823 ลบ. หรือร้อยละ 11.37 เนื่องจากในปี 56 กฟผ. ไม่มีโครงการเกษียณอายุก่อนกำหนดและโครงการการออกกงานด้วยความยินดีทั้งสองฝ่าย

• **สินทรัพย์รวมของ กฟผ.** ณ วันที่ 31 ธ.ค. 56 จำนวน 491,716 ลบ. เพิ่มขึ้น 56,292 ลบ. หรือคิดเป็นร้อยละ 13 เมื่อเทียบกับสิ้นปี 55 (435,425 ลบ.) สาเหตุหลักมาจาก (1) เงินสดและรายการเทียบเท่าเงินสดเพิ่มขึ้น 27,328 ลบ. หรือร้อยละ 86 ซึ่งส่วนใหญ่มาจากเงินฝากออมทรัพย์ที่เพิ่มขึ้น (2) ลูกหนี้การค้าเพิ่มขึ้น 9,075 ลบ. หรือร้อยละ 18 เนื่องจากการเพิ่มขึ้นของลูกหนี้ค่าขายกระแสไฟฟ้า จำนวน 7,774 ล้านบาท ซึ่งส่วนใหญ่เป็นลูกหนี้การค้าจาก กฟผ. และ กฟน. (3) สินทรัพย์หมุนเวียนอื่นเพิ่มขึ้น 20,881 ลบ. หรือร้อยละ 66 จากเงินลงทุนชั่วคราวที่เพิ่มขึ้น อย่างไรก็ตาม รายได้ค่า Ft ค่างรับลดลง 5,657 ลบ. และที่ดิน อาคาร และอุปกรณ์สุทธิลดลง 3,187 ลบ. เนื่องจากอัตราการเพิ่มขึ้นของที่ดิน อาคาร และอุปกรณ์ต่ำกว่าการเพิ่มขึ้นของค่าเสื่อมราคา

• **หนี้สินรวมของ กฟผ.** ณ วันที่ 31 ธ.ค. 56 จำนวน 205,654 ลบ. เพิ่มขึ้นจำนวน 37,475 ลบ. หรือคิดเป็นร้อยละ 22 เมื่อเทียบกับสิ้นปี 55 (168,179 ลบ.) สาเหตุหลักมาจากเจ้าหนี้การค้าเพิ่มขึ้นจำนวน 28,230 ลบ. หรือร้อยละ 60 ส่วนใหญ่เป็นการเพิ่มขึ้นจากเจ้าหนี้การค้าค่าไฟฟ้าที่ยังไม่ครบกำหนดชำระเงิน จำนวน 19,003 ลบ.

สรุปการดำเนินงานและข้อเสนอแนะ

สรุปการดำเนินงาน

- กฟผ. มีหน้าที่รับผิดชอบควบคุมกำลังผลิตไฟฟ้าของประเทศ โดย กฟผ. เป็นผู้ผลิตกระแสไฟฟ้าหลักของประเทศ คิดเป็นร้อยละ 41.5 ของกำลังผลิตรวมทั้งประเทศ นอกจากนี้ กฟผ. ยังรับซื้อไฟฟ้าจากผู้ผลิตไฟฟ้าเอกชนและประเทศเพื่อนบ้าน คิดเป็นร้อยละ 58.5 รวมทั้งรับผิดชอบดูแลระบบส่ง โดยจำหน่ายกระแสไฟฟ้าไปยังระบบจำหน่ายของการไฟฟ้านครหลวงและการไฟฟ้าส่วนภูมิภาค รวมทั้งขายตรงไปยังผู้ซื้อภาคอุตสาหกรรมบางส่วน ภายใต้โครงสร้างอุตสาหกรรมไฟฟ้าแบบ Enhanced Single Buyer
- กฟผ. มีโรงไฟฟ้าทั้งสิ้นจำนวน 40 แห่ง ได้แก่ โรงไฟฟ้าพลังความร้อน 3 แห่ง โรงไฟฟ้าพลังความร้อนร่วม 6 แห่ง โรงไฟฟ้าพลังน้ำ 22 แห่ง โรงไฟฟ้าพลังงานหมุนเวียน 8 แห่ง และโรงไฟฟ้าดีเซล 1 แห่ง

ข้อเสนอแนะในการปรับปรุง/พัฒนาธุรกิจ

- กฟผ. ควรให้ความสำคัญกับการวางแผนจัดการด้านการใช้ไฟฟ้า และควรอนุรักษ์พลังงานรวมทั้งส่งเสริมการลงทุนเรื่องพลังงานทางเลือก/พลังงานหมุนเวียน
- กฟผ. ควรมีระบบการกำกับดูแลบริษัทในเครือให้มีการดำเนินงานที่ถูกต้อง สอดคล้องกับวัตถุประสงค์ในการจัดตั้ง มีการสร้างรายได้และไม่เป็นภาระต่อ กฟผ. ซึ่งรวมถึงการเร่งรัดการเบิกจ่ายงบลงทุนให้เป็นไปตามเป้าหมาย
- กฟผ. ควรสร้างความเชื่อมั่น การยอมรับสนับสนุนการดำเนินงานของ กฟผ. โดยเฉพาะการสร้าง ขยาย และปรับปรุงประสิทธิภาพระบบผลิตและระบบส่งพลังงานไฟฟ้า การพัฒนาโรงไฟฟ้า ทั้งนี้ เพื่อให้สอดคล้องกับความต้องการของประเทศและแผนพัฒนากำลังผลิตไฟฟ้าของประเทศไทย พ.ศ. 2553-2573 (PDP 2010) รวมทั้ง ควรบริหารจัดการเรื่องการเงินและการลงทุนให้เหมาะสม รอบคอบและมีประสิทธิภาพ ควรให้ความสำคัญกับการวางแผนทางการเงินขององค์กรในระยะยาว เพื่อตอบสนองการลงทุนที่จะเกิดขึ้นในอนาคต โดย กฟผ. ควรพิจารณาผสมผสานรูปแบบ วิธีการ และเครื่องมือทางการเงินสำหรับการระดมทุนเพื่อให้มีต้นทุนทางการเงินที่เหมาะสม