



สำนักงานคณะกรรมการนโยบายรัฐวิสาหกิจ กระทรวงการคลัง

STATE ENTERPRISE REVIEW: รายงาน

สาขาสถาบันการเงิน

ม.จ. ธนาคารกรุงไทย
ไตรมาสที่ 3 ประจำปี 2556 (1 ก.ค 56 – 30 ก.ย. 56)

•SOD: เสริมสร้างความมั่นคงทางการเงินและมีผลตอบแทนต่อผู้ถือหุ้นในระดับที่เหมาะสม สนับสนุนการดำเนินงานภาครัฐ โดยมีการบริหารจัดการผลิตภัณฑ์ และการบริการอยู่ในระดับชั้นนำ

สถานะการดำเนินงาน



ไม่มีปัญหา



มีปัญหามางเรื่อง



ระมัดระวัง



วิกฤติ

- กำไรสุทธิใน Q3/56 มีจำนวน 8,898.34 ลบ.
- สินเชื่อปล่อยใหม่ใน Q3/56 มีจำนวน 145,099 ลบ. และมีสินเชื่อคงค้างจำนวน 84,686 ลบ.

ข้อมูลทั่วไป

สังกัด : กระทรวงการคลัง

ประธานกรรมการ : นายวริทธิ์ จำปรัตน์

กรรมการผู้แทน กค. : นายสมชาย พูลสวัสดิ์

นายเกษภา จินะวิจารณ์

กรรมการผู้จัดการ: นายวริทธิ์ ธันยวงษ์

CFO : นางกิตติยา โธณะเกษม

จำนวนพนักงาน : 20,920 คน

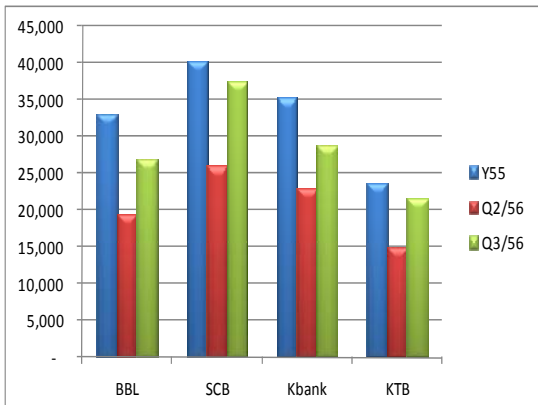
จำนวนสาขา : 1,138 สาขา

Website : www.Ktb.co.th

ข้อมูลด้านการดำเนินงาน

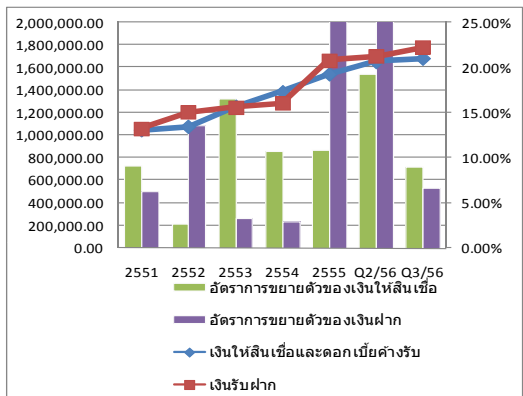
กำไรสุทธิเปรียบเทียบธนาคารอื่น

หน่วย : ล้านบาท



เงินให้สินเชื่อและเงินฝาก

หน่วย : ล้านบาท



ที่มา : งบการเงินไตรมาสที่ 3 ปี 56 (งบรวม) ที่ผ่านการรับรองจาก สดง. ของ ม.จ. ธนาคารกรุงไทย ม.จ. ธนาคารไทยพาณิชย์, ม.จ. ธนาคารกสิกรไทย, และม.จ. ธนาคารกรุงเทพ

- **สินทรัพย์รวม ณ สิ้น Q3/56 มีจำนวน 2,414,722.87 ลบ.** เมื่อเปรียบเทียบกับ ณ สิ้นปี 55 เพิ่มขึ้นจำนวน 158,233.15 ลบ.หรือร้อยละ 7.01 โดยรายการหลักที่เพิ่มขึ้นคือ รายการสินทรัพย์ตราสารอนุพันธ์เพิ่มขึ้นจำนวน 4,569.01 ลบ. หรือร้อยละ 42.47 รายการระหว่างธนาคารและตลาดเงินสุทธิเพิ่มขึ้นจำนวน 50,588.85 ลบ. หรือร้อยละ 15.23 รายการเงินให้สินเชื่อแก่ลูกค้าเพิ่มขึ้นจำนวน 152,665.29 ลบ. หรือร้อยละ 9.95 ซึ่งเพิ่มจากสินเชื่อธุรกิจขนาดใหญ่เป็นหลัก ส่วนรายการหลักที่ลดลงคือ รายการเงินสดลดลงจำนวน 11,994.54 ลบ. หรือร้อยละ 27.44 และรายการเงินลงทุนสุทธิลดลงจำนวน 24,338.88 ลบ.หรือร้อยละ 8.38
- **หนี้สินรวม ณ สิ้น Q3/56 มีจำนวน 2,216,436.34 ลบ.** เมื่อเปรียบเทียบกับ ณ สิ้นปี 55 เพิ่มขึ้นจำนวน 142,794.36 ลบ.หรือร้อยละ 6.89 โดยรายการหลักที่เพิ่มขึ้นคือรายการเงินรับฝากที่มีจำนวน 1,778,067.66 ลบ. เพิ่มขึ้นจำนวน 111,107.08 ลบ. หรือร้อยละ 6.67 ในขณะที่มีรายการระหว่างธนาคารและตลาดเงินสุทธิเท่ากับ 221,481.25 ลบ.เพิ่มขึ้นจำนวน 29,469.73 ลบ. หรือร้อยละ 15.35 และตราสารหนี้ที่ออกและเงินกู้ยืมเท่ากับ 136,550.75 ลบ. ลดลง 10,085 ลบ. หรือร้อยละ 6.88 เนื่องจากการครบกำหนดของตัวแลกเงินและการไถ่ถอนหุ้นกู้บางส่วน
- **ส่วนของผู้ถือหุ้นรวม ณ สิ้น Q3/56 มีจำนวน 198,286.53 ลบ.** เมื่อเปรียบเทียบกับ ณ สิ้นปี 55 เพิ่มขึ้น 15,438.79 ลบ. หรือร้อยละ 8.44
- **กำไรสุทธิใน Q3/56 มีจำนวน 8,898.34 ลบ.** เปรียบเทียบกับ Q2/56 เพิ่มขึ้น 2,451 ลบ. หรือร้อยละ 38.02 และเพิ่มขึ้น 19 ลบ. หรือร้อยละ 0.21 เมื่อเปรียบเทียบกับ Q3/55 โดยเป็นผลมาจากมีรายได้ดอกเบี้ยสุทธิจำนวน 16,368 ลบ. เพิ่มขึ้นจาก Q2/56 จำนวน 664 ลบ. หรือร้อยละ 4.23 และเพิ่มขึ้น 1,653 ลบ. หรือร้อยละ 11.23 เมื่อเปรียบเทียบกับ Q3/55 ซึ่งส่วนใหญ่มาจากการขยายตัวของสินเชื่อ
- **หนี้สูญ หนี้สงสัยจะสูญ และขาดทุนด้อยค่า ใน Q3/56 ธนาคารได้กั้นสำรองหนี้สูญ** จำนวน 3,409.39 ลบ. ลดลงจาก Q2/56 จำนวน 737 ลบ. หรือร้อยละ 17.78 แต่เพิ่มขึ้น 1,873 ลบ. หรือร้อยละ 121.94 จาก Q3/55 ซึ่งการกั้นสำรองหนี้สูญฯ ดังกล่าวส่งผลให้อัตราส่วนค่าเผื่อหนี้สงสัยจะสูญต่อสินเชื่อด้วยคุณภาพ (Coverage ratio) เพิ่มขึ้นจากร้อยละ 92.73 ณ สิ้นปี 55 เป็นร้อยละ 108.29 ทั้งนี้เพื่อสร้างความแข็งแกร่งและความเชื่อมั่นของระดับเงินสำรองของธนาคาร

ข้อมูลทางการเงินที่สำคัญ

หน่วย : ล้านบาท

	2555	9M/55 (ม.ค. - ก.ย. 55)	9M/56 (ม.ค. - ก.ย. 56)	%Chg	ก.ค.-ก.ย.55	ก.ค.-ก.ย.56	%Chg	ม.ย.-ก.ย. 56	QoQ (%Chg)
ฐานะทางการเงิน									
เงินให้สินเชื่อ (ไม่รวมดอกเบี้ยค้างรับ)	1,534,978.03	1,524,223.23	1,687,644.19	0.11	1,524,223.23	1,687,644.19	11%	1,652,161.44	-2.10%
สินทรัพย์รวม	2,256,489.72	2,247,479.39	2,414,722.87	0.07	2,247,479.39	2,414,722.87	7%	2,371,642.84	-1.78%
เงินฝาก	1,666,960.58	1,647,069.70	1,778,067.66	0.08	1,647,069.70	1,778,067.66	8%	1,698,634.02	-4.47%
หนี้สินรวม	2,073,641.98	2,104,189.09	2,216,436.34	0.05	2,104,189.09	2,216,436.34	5%	2,180,607.50	-1.62%
ทุนรวม	182,847.74	143,290.30	198,286.53	0.38	143,290.30	198,286.53	38%	191,035.34	-3.66%
กำไรสุทธิสะสม	78,735.92	66,733.43	96,475.65	45%	66,733.43	96,475.65	45%	87,577.31	-9.22%
ผลการดำเนินงาน									
รายได้ดอกเบี้ย	102,244.81	75,022.32	81,544.51	9%	26,197.02	28,177.06	8%	27,137.18	-3.69%
รายได้ค่าธรรมเนียมและบริการ	14,701.92	10,699.38	12,833.20	20%	3,783.48	4,230.89	12%	4,554.95	7.66%
รายได้จากการดำเนินงานอื่น	10,109.67	7,496.93	8,660.41	16%	3,162.05	10,661.95	3083%	1,613.78	-98.40%
รายได้รวม	127,056.40	93,218.64	103,038.11	11%	33,142.55	133,069.91	302%	33,305.91	-74.97%
ค่าใช้จ่ายดอกเบี้ย	43,675.55	32,200.39	34,448.60	7%	11,382.54	11,808.96	4%	11,433.37	-3.18%
ค่าใช้จ่ายค่าธรรมเนียมและบริการ	1,484.74	1,204.81	1,093.97	-9%	364.74	328.84	-10%	380.77	15.79%
ค่าใช้จ่ายจากการดำเนินงานอื่น	35,342.98	25,909.42	28,960.04	12%	8,460.29	9,396.50	11%	9,253.75	-1.52%
ค่าใช้จ่ายรวม	80,503.27	59,314.62	64,502.61	9%	20,207.57	21,534.29	7%	21,067.88	-2.17%
รายได้ดอกเบี้ยสุทธิ	58,569.26	42,821.93	47,095.91	10%	14,814.48	16,368.08	10%	15,703.81	-4.06%
ค่าเสื่อมสินทรัพย์และสิ่งของ	15,162.85	4,605.01	9,174.42	99%	1,535.53	3,409.39	122%	4,145.86	21.60%
ภาษีเงินได้นิติบุคคล	7,863.27	6,622.99	5,469.04	-17%	2,483.60	1,873.31	-25%	1,644.85	-12.20%
กำไรสุทธิส่วนที่เป็นของบริษัทใหญ่	23,527.02	22,676.02	23,892.04	5%	8,915.86	8,898.34	0%	6,447.31	-27.54%
กำไรสุทธิ	23,527.02	22,676.02	23,892.04	5%	8,915.86	8,898.34	0%	6,447.31	-27.54%
อื่นๆ									
ค่าใช้จ่ายพนักงาน	20,074.38	15,220.82	17,193.19	13%	4,907.43	5,246.97	7%	5,216.81	-0.57%
กำไร (ขาดทุน) จากอัตราแลกเปลี่ยน	3,917.13	2,849.84	3,229.45	13%	940.93	1,161.83	23%	1,020.75	-12.14%
เงินปันผล	1,375.00	0.00	N.A	N.A.	0.00	N.A	N.A.	0.00	N.A.
เงินอุดหนุนจากงบประมาณ	0.00	0.00	N.A	N.A.	0.00	N.A	N.A.	0.00	N.A.
NPL	59,516.00	61,961.00	59,211.00	-4%	61,961.00	59,211.00	-4%	58,453.00	-1.28%
เป้าหมายการปล่อยสินเชื่อ	38,000.00	28,500.00	82,500.00	189%	9,500.00	27,500.00	189%	27,500.00	0.00%
สินเชื่อปล่อยใหม่ (ไม่รวม Turnover)	624,457.00	509,039.00	517,111.57	2%	509,039.00	145,099.00	-71%	150,767.00	3.91%
อัตราการสินเชื่อใหม่ต่อเป้าหมาย (%)	16.43	17.86	6.27	-65%	53.58	5.28	-90%	5.48	3.91%
อัตราส่วนทางการเงิน									
ROA	1.12%	1.44%	1.37%		1.62%	1.48%		1.10%	
ROE	15.17%	5.54%	16.77%		25.39%	18.16%		13.50%	
NIM	2.78%	2.71%	2.69%		2.40%	2.79%		2.72%	
รายได้ดอกเบี้ยสุทธิ	58,569.26	42,821.93	47,095.91		14,814.48	39,986.02		15,703.80	
สินทรัพย์เฉลี่ย	2,109,380.39	2,106,239.19	2,335,606.30		2,196,301.19	2,393,182.86		2,358,682.05	
BIS/ภาระเงินค่าประกันต่อเงินกองทุน	16.38%	12.92%	15.40%		12.92%	15.40%		14.88%	
เงินกองทุน	264,328.00	203,856.00	278,600.00		203,856.00	278,600.00		264,814.00	
สินทรัพย์เฉลี่ย	1,613,459.00	1,578,159.00	1,809,382.00		1,578,159.00	1,809,382.00		1,779,371.00	
NPL ต่อเงินให้สินเชื่อ (%)	3.88%	3.88%	4.07%		4.07%	3.51%		1.65%	
L/D Ratio (%)	92.08%	92.54%	94.91%		92.54%	94.91%		96.89%	
D/E (เท่า)	11.50	14.68	11.18		14.68	11.18		11.41	

ที่มา : งบการเงินไตรมาสที่ 3 ปี 2556 (งบรวม) ของ ม.จ. ธนาคารกรุงไทย ผ่านการรับรองจาก สดง.



สำนักงานคณะกรรมการนโยบายรัฐวิสาหกิจ

สาขาสถาบันการเงิน

สำนักงานคณะกรรมการนโยบายรัฐวิสาหกิจ กระทรวงการคลัง

STATE ENTERPRISE REVIEW: รายงาน

บมจ. ธนาคารกรุงไทย
ไตรมาสที่ 3 ประจำปี 2556 (1 ก.ค 56 – 30 ก.ย. 56)

นโยบายรัฐ

• บมจ. ธนาคารกรุงไทย เป็นธนาคารเพียงแห่งเดียวที่ได้รับความไว้วางใจจากกระทรวงพลังงาน และ บมจ. ปตท. เข้าร่วมโครงการบัตรเครดิตพลังงาน NGV เพื่ออำนวยความสะดวกในการชำระค่าก๊าซ NGV ให้กับผู้ใช้บริการที่รถยนต์สาธารณะในเขตพื้นที่กรุงเทพฯ และปริมณฑล ได้แก่ กลุ่มรถแท็กซี่ รถตุ๊กตัก และรถตุ๊กตุ่ม ชมสม.ที่ใช้ก๊าซ NGV เป็นเชื้อเพลิง โดยกำหนดวงเงินบัตรเครดิตเป็นค่าเติมก๊าซเดือนละ 3,000 บาท พร้อมสิทธิพิเศษส่วนลดราคาขายปลีกก๊าซ NGV ในอนาคต เมื่อใช้บริการ ณ สถานีบริการ NGV ปตท. ที่เข้าร่วมโครงการ

ข้อมูลอื่นๆ ที่สำคัญ

อันดับความน่าเชื่อถือ

อันดับความน่าเชื่อถือ	Standard and Poor's	Moody's Investors Services	Fitch Ratings
- Long-term	BBB	Baa1	BBB
- Short-term	A-2	P-2	F3
Hybrid Tier 1(USD)	B+	B2	B
Outlook	Stable	Stable	Stable
Bank Fundamental Strength Ratings : BFSR	-	D	-

อัตราส่วนทางการเงินที่สำคัญ

Ratio	Peer*	KTB
NPL	2.36	3.51
BIS	16.39	15.40
L/D	104.28	94.91
NIM	2.72	2.79
ROA	1.69	1.48

ที่มา : * ข้อมูลที่เปิดเผยในตลาดหลักทรัพย์แห่งประเทศไทย และข้อมูล (Peer Group) ธนาคารแห่งประเทศไทย ณ 12 ธ.ค.56

การประเมินผลการดำเนินงานครึ่งปีบัญชี 2556

ลำดับ	น้ำหนัก (ร้อยละ)	เป้าหมาย (งบปี 5)	ผลการดำเนินงาน (1 ม.ค.-30 ก.ย. 56)
1. ผลการประเมินกระบวนการ/ระบบของวิสาหกิจ (คะแนน)			
หมวด 1 การนำองค์กร	35	291	
หมวด 2 การวางแผนเชิงยุทธศาสตร์			
หมวด 3 การประเมินลูกค้าและตลาด			n/a
หมวด 4 การวัด การวิเคราะห์ และการจัดการความเสี่ยง			
หมวด 5 การประเมินบุคลากร			
หมวด 6 การประเมินการปฏิบัติงาน			
2. ผลลัพธ์			
ผลลัพธ์ด้านผลิตภัณฑ์และบริการ (ร้อยละ)			
2.1 อัตราส่วนเงินให้สินเชื่อจำนวนบัญชีงานเฉลี่ย		81.04	79.02
ผลลัพธ์ด้านการมุ่งเน้นลูกค้า (ร้อยละ)			
2.2 ความพึงพอใจของลูกค้า			
2.2.1 Brand Awareness		95	94.00
2.2.2 Customer Satisfaction		95	96.20
ผลลัพธ์ด้านการเงินและตลาด			
2.3 การรักษากำไรเงิน (ล้านบาท)			
2.3.1 กำไรก่อนส่งผลกระทบต่อภาษีเงินได้		44,900	22,454
2.3.2 กำไรสุทธิ		31,000	13,434
2.3.3 การสร้างค่า Economic Profit (EP) เทียบกับเป้าหมาย		18,221	13,806
2.4 อัตราผลตอบแทน (ก่อนส่งผลกระทบต่อภาษีเงินได้) ต่อส่วนของผู้ถือหุ้น (ROE)(ร้อยละ)		28.40	24.60
2.5 อัตราผลตอบแทน (ก่อนส่งผลกระทบต่อภาษีเงินได้) ต่อสินทรัพย์ (ROA)(ร้อยละ)		2.88	1.96
2.6 อัตราเพิ่มของรายได้ค่าธรรมเนียม (ร้อยละ)		17.99	20.30
2.7 ค่าใช้จ่ายต่อหน่วยสินเชื่อ (รวมค่าใช้จ่ายการดำเนินงาน)(ร้อยละ)		38.37	45.47
ผลลัพธ์ด้านการมุ่งเน้นบุคลากร (ร้อยละ)			
2.8 ผลการประเมินความพึงพอใจกับองค์กรของบุคลากร		4.20	4.14
ผลลัพธ์ด้านประสิทธิภาพของกระบวนการ			
2.9 การบริหารจัดการ NPLs			
2.9.1 อัตราส่วน NPLs ต่อเงินให้สินเชื่อรวม (Net)(ร้อยละ)		1.50	1.63
2.9.2 อัตราส่วน NPLs ที่ไม่เคลื่อนไหวให้สินเชื่อ (Nonperforming)(ร้อยละ)		0.10	0.42
2.9.3 จำนวน NPLs ส่งหนี้ ณ สิ้นปี 2556 (ล้านบาท)		56,500	57,800
2.10 การบริหารหนี้สินและการขาดทุน			
2.10.1 ความสามารถในการชำระหนี้ NPA (Book Value) (ล้านบาท)		6,500	4059
2.10.2 อัตราส่วนหนี้สินต่อทุนต่อสินทรัพย์ (ร้อยละ)		0.48	1.34
ผลลัพธ์ด้านการโปร่งใส			
2.11 ความสำเร็จของโครงการ/โครงการสำคัญ (ร้อยละ)		100	100
2.12 การนำข้อมูลสู่สาธารณะ GPMIS-SOE (คะแนน)		ไม่ถูกประเมิน	n/a

ผู้จัดทำ: นางสาวกรมล บุญสวน
สำนัก : บริหารหลักทรัพย์ของรัฐ
ผู้อำนวยการสำนัก : นางสาวปวีณาภรณ์ ลามกิจจา
โทรศัพท์ : 0 2298 5880-9 ต่อ 6647
วันที่จัดทำ : 12 ธันวาคม 2556

วิเคราะห์ผลการดำเนินงาน

- บมจ. ธนาคารกรุงไทย มีระดับเงินกองทุนที่มั่นคงและเพียงพอในการดำเนินงาน โดยมีอัตราส่วนเงินกองทุนต่อสินทรัพย์เสี่ยง (BIS Ratio) ณ สิ้น Q3/56 อยู่ในระดับแข็งแกร่งที่ร้อยละ 15.40 สูงกว่าเกณฑ์ของธนาคารแห่งประเทศไทย (ธปท.) ที่ร้อยละ 8.50 แต่ต่ำกว่าค่าเฉลี่ยของธนาคารพาณิชย์ขนาดใหญ่ที่มีอัตราส่วนดังกล่าวอยู่ที่ร้อยละ 16.39 โดยมีเงินกองทุนชั้นที่ 1 เท่ากับ 192,964 ลบ. หรือร้อยละ 10.66 ของสินทรัพย์ถ่วงน้ำหนักตามความเสี่ยง ซึ่งสูงกว่าเกณฑ์ขั้นต่ำที่ ธปท. กำหนด ซึ่ง บมจ. ธนาคารกรุงไทย เชื่อมั่นว่าเงินกองทุนในระดับนี้ทำให้ธนาคารมีความแข็งแกร่ง และสามารถขยายธุรกิจได้ตามแผนงานของธนาคาร
- **หนี้ที่ไม่ก่อให้เกิดรายได้ (NPL)** ณ สิ้น Q3/56 มีจำนวน 59,211 ลบ. ซึ่งลดลง 305 ลบ. หรือร้อยละ 0.51 เมื่อเปรียบเทียบกับ ณ สิ้นปี 55 ที่มีจำนวน 59,516 ลบ. ประกอบกับการขยายตัวของสินเชื่อ จึงส่งผลให้ธนาคารมีอัตราส่วน NPL ต่อเงินให้สินเชื่อทั้งสินลดลงจากร้อยละ 3.88 ณ สิ้นปี 55 เป็นร้อยละ 3.51 ณ สิ้น Q3/56 โดยมีอัตราส่วน NPL ต่อเงินให้สินเชื่อ (สุทธิ) ณ สิ้น Q3/56 จำนวน 32,548 ลบ. หรือร้อยละ 1.62 ของสินเชื่อทั้งสิ้น
- **รายได้ดอกเบี้ยสุทธิต่อสินทรัพย์เฉลี่ย (NIM)** ใน Q3/56 อยู่ที่ร้อยละ 2.79 เพิ่มขึ้นจากร้อยละ 2.72 ใน Q2/56 และเพิ่มขึ้นจากร้อยละ 2.77 ใน Q3/55 ทั้งนี้ เพิ่มขึ้นสูงกว่าค่าเฉลี่ยของธนาคารพาณิชย์ขนาดใหญ่ที่มีอัตราส่วนดังกล่าวที่ร้อยละ 2.72 ซึ่งรายการหลักที่ทำให้ NIM เพิ่มขึ้นจากการขยายตัวของสินเชื่อจากการขายให้เช่าซื้อและสัญญาเช่าการเงิน ร้อยละ 90.82 และรายการระหว่างธนาคารและตลาดเงิน เพิ่มขึ้นร้อยละ 18.25
- **ค่าใช้จ่ายพนักงาน** ณ สิ้น Q3/56 มีจำนวน 17,193.19 ลบ. หรือเพิ่มขึ้นร้อยละ 12.96 จาก Q3/55 ซึ่งมีจำนวนเท่ากับ 15,220.82 ลบ. โดยสูงกว่าค่าเฉลี่ยของธนาคารพาณิชย์ขนาดใหญ่ที่มีค่าใช้จ่ายพนักงานดังกล่าวอยู่ที่ 13,804 ลบ.
- **อัตราผลตอบแทนต่อสินทรัพย์เฉลี่ย (ROA)** ณ สิ้น Q3/56 เท่ากับร้อยละ 1.48 ต่ำกว่า Q3/55 และสูงกว่า ณ สิ้นปี 55 ที่มีอัตราส่วนดังกล่าวร้อยละ 1.44 และร้อยละ 1.12 ตามลำดับ และยังต่ำกว่าค่าเฉลี่ยของธนาคารพาณิชย์ขนาดใหญ่ที่มีอัตราส่วนดังกล่าวอยู่ที่ร้อยละ 1.69
- **สัดส่วนเงินให้สินเชื่อต่อเงินฝากรวม (L/D Ratio)** ณ สิ้น Q3/56 เท่ากับร้อยละ 94.91 เพิ่มขึ้นจาก ณ สิ้นปี 55 ที่มีอัตราส่วนดังกล่าวที่ร้อยละ 92.08

สรุปการดำเนินงานและข้อเสนอแนะ

สรุปการดำเนินงานโดยรวม

• บมจ. ธนาคารกรุงไทย กำหนดพันธกิจในการมุ่งเน้นการให้บริการที่เป็นเลิศเพื่อเป็นหนึ่งในใจลูกค้าเป็นสถาบันการเงินชั้นนำ เป็นธนาคารสำหรับลูกค้ารายย่อย ภาคธุรกิจ ภาครัฐ และสถาบัน สร้างผลตอบแทนที่ดีได้อย่างยั่งยืน ส่งเสริมการสร้างทุนทางปัญญา และยึดมั่นในหลักการกำกับดูแลกิจการที่ดี

โดยในปี 56 ธนาคารได้ตั้งเป้าหมายการดำเนินงานที่สำคัญ ดังนี้

- 1) เงินให้สินเชื่อทั่วไปเพิ่มสุทธิ 110,000 ลบ.
- 2) เงินฝากรวม B/E รายย่อยเพิ่มสุทธิ 110,000 ลบ.
- 3) อัตราเพิ่มค่าธรรมเนียม ร้อยละ 12
- 4) NPL ต่อเงินให้สินเชื่อ (net) ลดลงไม่น้อยกว่าร้อยละ 10 ของยอด NPL ปี 55
- 5) ยอดขาย NPA (Book Value) 5,500 ลบ.
- 6) กำไรสุทธิ 28,098 ลบ.
- 7) Economic Profit 13,504 ลบ.

ใน Q3/56 บมจ. ธนาคารกรุงไทย มีกำไรสุทธิ 8,898.34 ลบ. โดย Q3/56 สามารถบริหารจัดการร้อยละของ NPL/สินเชื่อได้ดีขึ้นอยู่ในระดับร้อยละ 3.51 ของสินเชื่อทั้งสิ้น จาก ณ สิ้นปี 55 มีสัดส่วนดังกล่าวอยู่ที่ร้อยละ 3.88

ข้อเสนอแนะในการปรับปรุง/พัฒนาวิสาหกิจ

• บมจ. ธนาคารกรุงไทย ควรพิจารณาให้ความสำคัญในการดำเนินการตามแผนบริหารจัดการ NPL กำไรสุทธิ และโดยเฉพาะค่าใช้จ่ายพนักงาน เพื่อให้สามารถมีผลการดำเนินงานเทียบเคียงได้กับธนาคารพาณิชย์ขนาดใหญ่โดยเร็ว เพื่อเพิ่มศักยภาพในการแข่งขันและเพิ่มความแข็งแกร่งอย่างยั่งยืนขององค์กร