



สำนักงานคณะกรรมการนโยบายรัฐวิสาหกิจ กระทรวงการคลัง STATE ENTERPRISE REVIEW: รายงาน

สาขาสถาบันการเงิน

ธนาคารอิสลามแห่งประเทศไทย (ธอท.)
ไตรมาสที่ 3 ประจำปี 2556 (1 ก.ค. 56 – 30 ก.ย. 56)

- SOD:** เป็นกลไกการระดมเงินออมและการลงทุนทั้งในประเทศและต่างประเทศ เพื่อสนับสนุนทางการเงินแก่ประชาชนและผู้ประกอบการตามหลักศาสนาอิสลาม โดยมีฐานะการเงินที่มั่นคง

สถานะการดำเนินงาน



ไม่มีปัญหา



มีปัญหามางเรื่อง



ระมัดระวัง



วิกฤติ

ข้อมูลทั่วไป

สังกัด : กระทรวงการคลัง

ประธานกรรมการ : นายบัณฑิต โสติกผลาฤทธิ์

กรรมการผู้แทน กค. : นายมนัส แจ่มเวหา

กรรมการผู้จัดการ (CEO) : ม.ร.ว. ศติพจน์ จันทรทัต

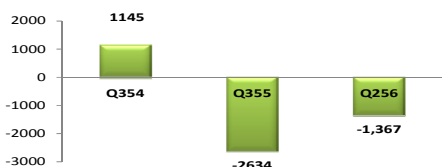
CFO : นางศลิพร เนตรพุกกณะ

จำนวนพนักงาน : 2,693 คน

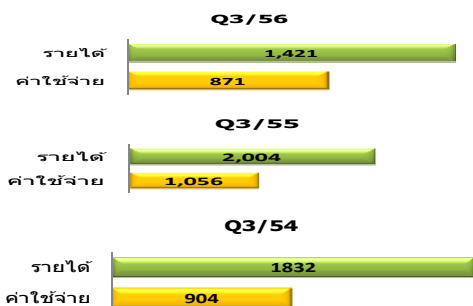
Website : www.ibank.co.th

ข้อมูลด้านการดำเนินงาน

ขาดทุน 1,367 ลบ.



รายได้และค่าใช้จ่ายทางการเงิน



NPF แยกตามขนาด ณ 30 ก.ย. 56



หมายเหตุ : ขนาดย่อยไม่เกิน 20 ลบ. ขนาดกลางและขนาดย่อม 20-200 ลบ. และขนาดใหญ่ 200 ลบ. ขึ้นไป
ที่มา : งบการเงินก่อนการสอบทานจาก สดง. ของ ธอท.

- ในไตรมาสที่ ธอท. ขาดทุนสุทธิ 1,367 ลบ. ในขณะที่ 3Q55 มีขาดทุน 2,634 ลบ.

สาเหตุหลักมาจากในไตรมาสที่ ธอท. มีค่าเผื่อหนี้สงสัยจะสูญน้อยกว่า 3Q55 โดยมีรายละเอียดของรายได้และค่าใช้จ่าย ดังนี้

- รายได้ทางการเงิน 1,422 ลบ. ลดลงจาก 3Q55 ร้อยละ 29 หรือ 582 ลบ. รายได้ค่าธรรมเนียมและบริการ 151 ลบ. ลดลงจาก 3Q55 ร้อยละ 35 หรือ 53 ลบ. และรายได้จากการดำเนินงานอื่น 20 ลบ. ลดลงจาก 3Q55 ร้อยละ 49 หรือ 19 ลบ.

- ค่าใช้จ่ายทางการเงิน 871 ลบ. ลดลงจาก 3Q55 ร้อยละ 18 หรือ 185 ลบ. ค่าใช้จ่ายค่าธรรมเนียมและบริการ 8 ลบ. ลดลงจาก 3Q55 ร้อยละ 42 หรือ 6 ลบ. และค่าใช้จ่ายจากการดำเนินงานอื่น 546 ลบ. เพิ่มขึ้นจาก 3Q55 ร้อยละ 11 หรือ 56 ลบ. โดยส่วนใหญ่เป็นค่าใช้จ่ายเกี่ยวกับพนักงาน 270 ลบ.

- NPF 42,917 ลบ. เพิ่มขึ้นจาก 3Q55 ร้อยละ 68 หรือ 17,329 ลบ. โดยส่วนใหญ่เป็น NPF ที่เกิดจากธุรกิจอสังหาริมทรัพย์จำนวน 13,935 ลบ. หรือคิดเป็นร้อยละ 33 ของ NPF ทั้งหมด ธุรกิจอุตสาหกรรมการผลิตจำนวน 10,770 หรือคิดเป็นร้อยละ 25 ของ NPF ทั้งหมด และธุรกิจบริการจำนวน 9,314 ลบ. หรือคิดเป็นร้อยละ 22 ของ NPF ทั้งหมด

- หนี้หนี้สิน 124,782 ลบ. ลดลงจาก 3Q55 ร้อยละ 4 หรือ 4,892 ลบ. เนื่องจากเงินรับฝาก 121,259 ลบ. ลดลงจาก 3Q55 ร้อยละ 4 หรือ 5,007 ลบ. โดยแบ่งเป็นบัญชีเดบิตร้อยละ 12 และบัญชีเครดิตร้อยละ 88 แบ่งเป็นลูกค้าที่เป็นมุสลิมร้อยละ 39 และเป็นลูกค้าที่ไม่ใช่มุสลิมร้อยละ 61

- ความสามารถในการทำกำไรของ ธอท. ในไตรมาสนี้ลดลง เมื่อเทียบกับ 3Q55 โดยพิจารณาได้จากอัตราส่วน NIM โดย ใน 3Q56 อยู่ที่ร้อยละ 2.03 ในขณะที่ 3Q55 อยู่ที่ร้อยละ 2.88 ในขณะที่ ROA ในไตรมาสนี้เพิ่มขึ้น เมื่อเทียบกับ 3Q55 โดยอยู่ที่ร้อยละ -5.05 ในขณะที่ 3Q55 อยู่ที่ร้อยละ -8.00

ข้อมูลทางการเงินที่สำคัญ

หน่วย : ล้านบาท	2555	9M/55 (ม.ค. - ก.ย. 55)	9M/56 (ม.ค. - ก.ย. 56)	%Chg	ก.ค.-ก.ย. 55	ก.ค.-ก.ย. 56	%Chg	ก.ย.-ก.ย. 56	(%Chg)
ฐานะทางการเงิน									
เงินในมือ/เงินฝาก (ไม่รวมดอกเบี้ยค้างรับ)	120,786	121,687	110,908	-9%	121,636	110,908	-9%	112,552	-1%
สินทรัพย์รวม	123,903	132,675	117,218	-12%	133,025	117,218	-12%	99,572	18%
เงินฝาก	113,576	117,390	121,259	3%	126,266	121,259	-4%	100,371	21%
หนี้สินรวม	126,659	129,755	124,782	-4%	129,674	124,782	-4%	106,660	17%
ทุนรวม	2,757	2,921	(7,564)	-359%	3,351	(7,564)	-326%	(7,088)	7%
กำไร/ขาดทุน)สะสม	12,615	(6,936)	(18,322)	164%	(6,708)	(18,322)	173%	(16,955)	8%
ผลการดำเนินงาน									
รายได้ดอกเบี้ย/ทางการเงิน	8,088	6,085	4,427	-27%	2,004	1,421.80	-29%	1,426	0%
รายได้ค่าธรรมเนียมและบริการ	494	380	315	-17%	151	98	-35%	89	11%
รายได้จากการดำเนินงานอื่น	86	80	70	-13%	39	20	-49%	33	-39%
รายได้รวม	8,668	6,546	4,812	-26%	2,195	1,540	-30%	1,548	0%
ค่าใช้จ่ายดอกเบี้ย/ทางการเงิน	4,142	3,123	2,544.20	-19%	1,056	871	-18%	847	3%
ค่าใช้จ่ายค่าธรรมเนียมและบริการ	53	33	20	-38%	14	8	-42%	6	33%
ค่าใช้จ่ายจากการดำเนินงานอื่น	2,808	1,978	2,544.20	29%	490	545.90	11%	554	1%
ค่าใช้จ่ายรวม	7,003	5,134	5,108	0%	1,560	1,425.10	-9%	1,407	1%
รายได้ทางการเงินสุทธิ	3,946	2,962	1,883	-36%	949	551	-42%	579	-5%
ค่าเผื่อหนี้สงสัยจะสูญ	14,924	8,992	6,334.60	-30%	3,268	1,482	-55%	3,818	-61%
กำไรสุทธิ	13,455	(7,580)	(6,631)	-13%	(2,634)	(1,367)	-48%	(3,677)	-63%
สินทรัพย์									
ค่าใช้จ่ายพนักงาน	1,035	758	831	10%	277	270	-2%	278.90	-3%
ค่าเช่า (ขาดทุน) จากอัตราแลกเปลี่ยน	58	53	15	-71%	7	6	-14%	5	
NPL/NPG	24,695	7,575	42,917	467%	25,588	42,917	68%	42,599	1%
เป้าหมายการปล่อยสินเชื่อ		35,985		-100%	12,365		-100%		
สินเชื่อปล่อยใหม่		39,141		-100%	10,601		-100%		
อัตราการปล่อยสินเชื่อใหม่ต่อเป้าหมายการปล่อยสินเชื่อใหม่ (%)		109		-100%	86		-100%		
เงินฝาก	n.a	n.a	n.a		n.a	n.a		n.a	
เงินลงทุนจากงบประมาณ	n.a	n.a	n.a		n.a	n.a		n.a	
อัตราส่วนทางการเงิน									
ROA	10.55%	-4.31%	-4.13%		-8.00%	-5.05%		-12.67%	
ROE	336.75%	-83.19%	96.38%		n.a	n.a		-1572.18%	
NIM	3.10%	1.68%	1.17%		2.88%	2.03%		1.99%	
	รายได้ดอกเบี้ยสุทธิ	3,946	2,962	1,883		949		579	
	สินทรัพย์เฉลี่ย	127,490	131,876	120,560		131,766		108,395	
BIS/ภาระเงินต้นต่อสินเชื่อเงินคงทุน	-2.69%	-2.44%	-2.69%		6.24%	-8.71%		6.203	
	เงินลงทุน			6,273		6,273		6,203	
	สินทรัพย์เสี่ยง			72,038		72,038		99,383	
NPL ต่อเงินในมือ (%)	20.45%	6.23%	38.70%		21.04%	38.70%		37.85%	
D/E (เท่า)	46	44	16		39	16		15	
สินทรัพย์เฉลี่ย	110,985.20	115,371.25	120,560.45		120,477.21	108,395		116,090.54	
avg. equity	3,996	6,834	5,160		7,056	7,450		935.51	

ที่มา : งบการเงินไตรมาส 2 และ ไตรมาส 3 ปี 2556 ก่อนการสอบทานจาก สดง. ของ ธอท. (และอัตราส่วนสำคัญของธนาคารพาณิชย์ไทยเฉลี่ย (14 แห่ง) ไตรมาส 3 ปี 2556 จาก ธนาคารแห่งประเทศไทย)



สำนักงานคณะกรรมการนโยบายรัฐวิสาหกิจ กระทรวงการคลัง

STATE ENTERPRISE REVIEW: รายงาน

สาขาสถาบันการเงิน

ธนาคารอิสลามแห่งประเทศไทย (ธอท.)
ไตรมาสที่ 3 ประจำปี 2556 (1 ก.ค. 56 – 30 ก.ย. 56)

นโยบายรัฐ

- การนำระบบ EVM มาใช้ (ระยะที่ 5) :
- การนำเสนอข้อมูลให้กับกระทรวงการคลัง :
- การบริหารจัดการ NPF : NPF เพิ่มขึ้นระหว่างปี ๒๕๕๖
- การใช้ทรัพยากรและความร่วมมือระหว่างกันของรัฐวิสาหกิจ: ธอท. ได้จัดทำโครงการการรับชำระสินเชื่อเข้าช้อรถยนต์ของลูกค้า ธอท. ผ่านช่องทาง Direct Debit ของ บมจ. ธนาคารกรุงไทย กรุงเทพฯ โดยปัจจุบันสามารถชำระค่าบริการผ่านช่องทาง Direct Debit ของ บมจ. ธนาคารกรุงไทย กรุงเทพฯได้แล้ว

ข้อมูลอื่นๆ ที่สำคัญ

สินเชื่อตามโครงการสนับสนุนสังคมและชุมชนมุสลิม

ชื่อโครงการ	ผลการดำเนินงาน (ลบ.)
1. สินเชื่อส่งเสริมผู้ประกอบการอาชีพให้บริการสาธารณะ 5 จังหวัดชายแดนใต้	21.9
2. สินเชื่อรากหญ้า I-Bank	0.1
3. สินเชื่อทหาร แม่ลอย และอาชีพอิสระ	0.03
4. สินเชื่อสาละบายย่อย	0.3
5. สินเชื่อเพื่อพัฒนาสถานศึกษา	43.6
6. สินเชื่อเพื่อธุรกิจรายย่อยสำหรับผู้ประกอบการทั่วไป (MSMEs) แบบมีหลักประกัน	1.2
7. สินเชื่อให้ความช่วยเหลือทางการเงินแก่ผู้ได้รับความเสียหายจากภัยพิบัติ 2554	427.91
8. พักหนี้เกษตรกรและผู้มีรายได้น้อยที่มีหนี้ต่ำกว่า 500,000 บาท	8.26
รวม	503.03

Industry Norm

	NPL	BIS	NIM	ROA
ธ. พาณิชย	2.39%	16.42%	2.64%	1.49%
ธอท.	38.70%	-8.71%	2.03%	-5.05

ที่มา Industry Norm : ข้อมูลเชิงสถิติธนาคารแห่งประเทศไทย

การประเมินผลการดำเนินงาน ณ มิ.ย. 56

เกณฑ์วัดการดำเนินงาน	ระดับคะแนน
1. การดำเนินการตามนโยบาย	1.5724
1.1 การนำระบบบริหารจัดการเพื่อสร้างมูลค่าเชิงเศรษฐศาสตร์มาใช้ (ระยะที่ 5)	1.0000
1.2 การจัดสร้างข้อมูลให้กับกระทรวงการคลัง (Data Set)	1.0000
1.3 การบริหารจัดการ NPF	
1.3.1 สัดส่วน NPF ต่อเงินให้สินเชื่อสุทธิ	1.0000
1.3.2 NPF เพิ่มขึ้นระหว่างปี	1.0000
1.3.3 NPF ลูกหนี้รายใหญ่ลดลงระหว่างปี	1.0000
1.3.4 NPF ลูกหนี้รายย่อยลดลงระหว่างปี	3.7973
1.3.5 NPF สินเชื่อใหม่ลูกค้ารายใหญ่	1.0000
1.3.6 NPF สินเชื่อใหม่ลูกค้ารายย่อย	1.0000
1.3.7 เงินให้สินเชื่อจัดชั้นที่ต่ำกว่าถึงเป็นพิเศษต่อเงินให้สินเชื่อแก่ลูกค้าที่เสีย	3.5671
1.3.8 กระแสเงินสดรับจริงสูงกว่าที่โครงการประเมินการประเมินผลที่คาดว่าจะได้รับ	1.0000
2. ผลการดำเนินงานของรัฐวิสาหกิจ	1.2656
ตัวชี้วัดทางการเงิน	
2.1 ค่าใช้จ่ายดำเนินงานต่อรายได้สุทธิจากการดำเนินงาน	1.0000
ตัวชี้วัดที่ไม่ใช่ทางการเงิน	
2.2 การบริหารจัดการสินเชื่อ	
2.2.1 เงินให้สินเชื่อรายย่อยเพิ่มขึ้นสุทธิ	1.0000
2.2.2 สัดส่วนเงินให้สินเชื่อรายย่อยต่อเงินให้สินเชื่อสุทธิ	1.0000
2.3 เงินฝากเพิ่มขึ้นสุทธิ	
2.3.1 เงินฝากรายย่อยเพิ่มขึ้นสุทธิ	1.0000
2.3.2 สัดส่วนเงินฝากรายย่อยต่อเงินฝากทั้งหมด	2.4164
2.4 การปรับปรุงคุณภาพการให้บริการด้านสินเชื่อ	1.0000
3. การบริหารจัดการองค์กร	1.0000
3.1 บทบาทคณะกรรมการรัฐวิสาหกิจ	1.0000
3.2 การบริหารความเสี่ยง	1.0000
3.3 การควบคุมภายใน	1.0000
3.4 การตรวจสอบภายใน	1.0000
3.5 การบริหารจัดการสารสนเทศ	1.0000
3.6 การบริหารทรัพยากรบุคคล	1.0000
คะแนนรวม	1.2739

ผู้จัดทำ: สุรัสวดี เจ๊ะหมัด

สำนัก: บริหารหลักทรัพย์สินของรัฐ

ผู้อำนวยการกลุ่ม: นางสาววรรษยา ลัทธยาพร

โทรศัพท์: 0 2298 5880-9 ต่อ 6635

วันที่จัดทำ: 30 พฤศจิกายน 2556

วิเคราะห์ผลการดำเนินงาน

- ในไตรมาสที่ ธอท. ได้เปิดสาขาในภาคตะวันออกเฉียงเหนือเพิ่มอีก 4 จังหวัด ได้แก่ สกลนคร ร้อยเอ็ด ยโสธร และมหาสารคาม ส่งผลให้ ธอท. มีสาขา ณ กันยายน 2556 จำนวน 110 สาขา
- การดำเนินการตามแผนยุทธศาสตร์ฟื้นฟูของ ธอท. ณ กันยายน 2556
 - การเพิ่มสัดส่วนสินเชื่อลูกค้ารายย่อย (วงเงินไม่เกิน 20 ล้านบาท) ให้เพิ่มไม่ต่ำกว่า ร้อยละ 50 ในปี 2560 : ณ กันยายน 2556 ธอท. มีสัดส่วนสินเชื่อรายย่อยต่อสินเชื่อรวมอยู่ที่ร้อยละ 25.86
 - การลดค่าใช้จ่ายการดำเนินงานให้มีอัตราส่วนค่าใช้จ่ายต่อรายได้ไม่เกินร้อยละ 60 และ อัตราส่วนค่าใช้จ่ายในการดำเนินงานต่อสินทรัพย์เฉลี่ยไม่เกินร้อยละ ๒ : ณ กันยายน 2556 ธอท. สามารถดำเนินงานในส่วนค่าใช้จ่ายในการดำเนินงานต่อสินทรัพย์เฉลี่ยได้ดีกว่า เป้าหมายคือร้อยละ 1.36 ในขณะที่อัตราส่วนค่าใช้จ่ายต่อรายได้ของ ธอท. อยู่ที่ระดับร้อยละ 72.33 ซึ่งยังไม่เป็นไปตามเป้าหมาย
 - การแก้ไข NPF : ณ กันยายน 2556 ธอท. สามารถแก้ไข NPF ได้ 9,476 ล้านบาท ในขณะที่ NPF ตกชั้นเพิ่ม ณ กันยายน 2556 จำนวน 27,925 ส่งผลให้ ณ กันยายน 2556 ธอท. มี NPF ปลายงวดจำนวน 42,917 ล้านบาท คิดเป็นร้อยละ 38.78 ของเงินให้สินเชื่อ

สินเชื่อ	NPF ณ ก.ย. 56	สัดส่วน
อสังหาริมทรัพย์	13,934.50	32%
อุตสาหกรรมการผลิต	10,770.40	25%
การพาณิชย์	3,539.80	8%
การบริการ	9,314.90	22%
การบริโภคส่วนบุคคล-เพื่อที่อยู่อาศัย	2,110.20	5%
การบริโภคส่วนบุคคล-เข้าซื้อ	852.30	2%
การบริโภคส่วนบุคคล-นอกประสงค์อุปโภค	1,712.60	4%
บริโภคอื่น ๆ	682.20	2%
รวม	42,917.20	100%

สรุปการดำเนินงานและข้อเสนอแนะ

สรุปการดำเนินงานโดยรวม

- ในไตรมาสนี้ ธอท. ประสบภาวะขาดทุนจำนวน 1,367 ลบ. เนื่องจาก ธอท. มีการตั้งค่าเผื่อหนี้สงสัยจะสูญสูงถึง 1,482 ลบ. ซึ่งขาดทุนน้อยกว่า 3Q55 ที่ขาดทุนจำนวน 2,634 ลบ. เนื่องจากในไตรมาสนี้ ธอท. มีการค่าเผื่อหนี้สงสัยจะสูญน้อยกว่า 3Q55 แต่เมื่อพิจารณาเฉพาะความสามารถในการหารายได้ พบว่า ไตรมาสนี้ ธอท. มีความสามารถในการหารายได้ลดลงจาก 3Q55
 - NPF ในไตรมาสนี้สูงขึ้นร้อยละ 68 เมื่อเทียบกับ 3Q55 โดยแบ่งเป็น NPF ที่เกิดจาก
 - ลูกค้าขนาดย่อยจำนวน 7,504 ลบ. หรือคิดเป็นร้อยละ 17
 - ลูกค้าขนาดกลางและขนาดย่อมจำนวน 6,800 ลบ. หรือคิดเป็นร้อยละ 16
 - ลูกค้าขนาดใหญ่จำนวน 28,613 ลบ. หรือคิดเป็นร้อยละ 67
- ข้อเสนอแนะในการปรับปรุง/พัฒนาธุรกิจ
- ธอท. ควรเร่งพัฒนาระบบระบบคอมพิวเตอร์และการบริหารจัดการ เพื่อรองรับการขยายตัวของลูกค้ารายย่อยตามแผนธุรกิจของ ธอท.
 - ในไตรมาสนี้ ธอท. มีสัดส่วน NPF ต่อเงินให้สินเชื่อสูงชันมาก ดังนั้น ธอท. ควรมีการบริหารจัดการ NPF ทั้ง NPF เดิมที่มีอยู่ และแนวทางป้องกัน NPFs ที่จะเกิดใหม่ในอนาคต รวมถึงพิจารณาการอนุมัติสินเชื่อด้วยความระมัดระวัง