



# สำนักงานคณะกรรมการนโยบายรัฐวิสาหกิจ กระทรวงการคลัง

## STATE ENTERPRISE REVIEW: รายงาน

สาขาสถาบันการเงิน

ธนาคารเพื่อการเกษตรและสหกรณ์การเกษตร (ธกส.)  
ไตรมาสที่ 2 ประจำปี 2556 (1 ก.ค. 56 – 30 ก.ย. 56)

• **SOD:** มุ่งเน้นการให้ความช่วยเหลือด้านเงินทุนแก่ภาคการเกษตรและชนบท ควบคู่กับการเสริมสร้างองค์ความรู้และสนับสนุนการพัฒนาอาชีพ เพื่อยกระดับคุณภาพชีวิตของเกษตรกร โดยมีการบริหารจัดการและระบบข้อมูลที่มีประสิทธิภาพ

### สถานะการดำเนินงาน



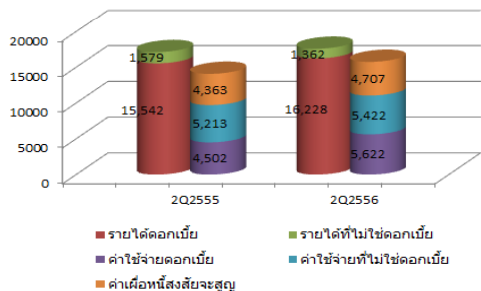
- ผลการดำเนินงานไตรมาส 2/2556 มีกำไรจำนวน 1,840 ล้านบาท
- สินทรัพย์รวม 1,243,046 ล้านบาท
- หนี้สินรวม 1,140,593 ล้านบาท

### ข้อมูลทั่วไป

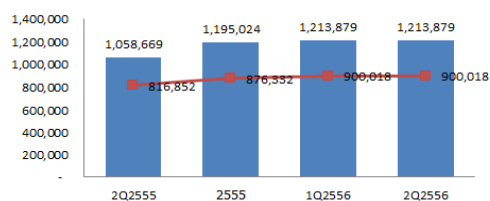
สังกัด: กระทรวงการคลัง  
ประธานกรรมการ: นายทุนศักดิ์ เล็กอุทัย  
กรรมการผู้แทน กค.: นายมนัส แจ่มเวหา  
ผู้จัดการ/CEO: นายสิทธิชัย วัฒนาวีช  
CFO: นางพูนสุข มุสิกสัต (รองผู้จัดการ)  
จำนวนพนักงาน : 16,363 คน  
จำนวนผู้ช่วยพนักงาน : 4,008 คน  
Website: www.baac.or.th

### ข้อมูลด้านการดำเนินงาน

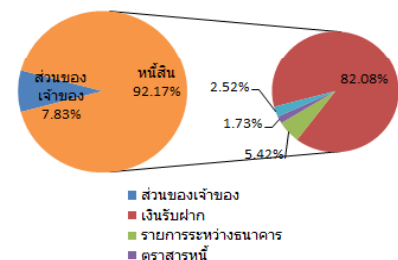
### โครงสร้างรายได้และค่าใช้จ่าย



### ทรัพย์สิน



### หนี้สินและส่วนของผู้ถือหุ้น



- มีผลการดำเนินงาน Q2/2556 เป็นกำไรสุทธิจำนวน 1,840 ล้านบาท ลดลงจากไตรมาสแรกจำนวน 1,750 ล้านบาท จากค่าใช้จ่ายดำเนินงานและสำรองหนี้สงสัยจะสูญที่สูงขึ้นกว่า 1,700 ล้านบาท อีกทั้งมีรายได้เงินชดเชยค่าบริการโครงการนโยบายรัฐที่ลดลงในไตรมาสนี้ อย่างไรก็ตามเมื่อรวมผลกำไรครั้งปีแรกจำนวน 5,429 ล้านบาท เพิ่มขึ้นจากครึ่งปีก่อนจำนวน 459 ล้านบาท หรือเพิ่มขึ้นร้อยละ 9.23
- สินทรัพย์รวมจำนวน 1,243,046 ล้านบาท เพิ่มขึ้นร้อยละ 2.40 จาก Q1/2556 เป็นผลมาจากการเพิ่มขึ้นของรายการหลักคือสินเชื่อคงค้างและรายการระหว่างธนาคารและตลาดเงิน **สินเชื่อขยายตัวจากสิ้นปีร้อยละ 5.43** โดย ณ สิ้นไตรมาสสองมีสินเชื่อคงค้างจำนวน 923,142 ล้านบาท และเมื่อเทียบกับไตรมาสแรกที่มีสินเชื่อคงค้างจำนวน 900,018 ล้านบาท เพิ่มขึ้นจำนวน 23,124 ล้านบาท หรือเพิ่มขึ้นร้อยละ 2.57 โดยสินเชื่อคงค้างดังกล่าวรวมเงินให้สินเชื่อภาคการเกษตรจำนวน 141,505 ล้านบาท คิดเป็นร้อยละ 15.33 ของสินเชื่อทั้งหมด **สินทรัพย์สภาพคล่องที่เป็นเงินสด (14,196 ล้านบาท) และรายการระหว่างธนาคารและตลาดเงิน (98,284 ล้านบาท) มีจำนวน 112,480 ล้านบาท เพิ่มขึ้นจากช่วงเดียวกันปีก่อนจำนวน 26,896 ล้านบาท หรือร้อยละ 31.43 และเพิ่มขึ้นจากไตรมาสก่อน 28,821 ล้านบาท หรือร้อยละ 34.45**
- หนี้สินรวมจำนวน 1,140,593 ล้านบาท เพิ่มขึ้นร้อยละ 2.24 จากไตรมาสแรก ซึ่งมีรายการเพิ่มขึ้นที่สำคัญคือรายการเงินฝาก และตราสารหนี้ที่ออกและเงินกู้ยืมซึ่งเงินฝากมีปริมาณเพิ่มขึ้นโดยสิ้นไตรมาสมีจำนวน 1,020,323 ล้านบาท จากไตรมาสแรกที่มีเงินฝาก 997,311 ล้านบาท โดยเพิ่มขึ้นจำนวน 23,012 ล้านบาท หรือร้อยละ 2.31 และเพิ่มจากไตรมาสเดียวกันปีก่อนจำนวน 161,389 ล้านบาท หรือร้อยละ 18.79 และตราสารหนี้และเงินกู้ยืมจำนวน 21,501 ล้านบาท เพิ่มขึ้นจากสิ้นปี 2555 จำนวน 8,823 ล้านบาท หรือร้อยละ 69.59 โดยมีเงินตราสารหนี้และเงินกู้ระยะยาวคิดเป็นร้อยละ 98.51 ของตราสารหนี้และเงินกู้ยืมทั้งหมด

### ข้อมูลทางการเงินที่สำคัญ

|                                 | 2555<br>(ม.ย.55-<br>ก.ค.56) | 6M/55<br>(ม.ย. -<br>ก.ย. 55) | 6M/56<br>(ม.ย. -<br>ก.ย. 56) | %chg    | Q2/55<br>ก.ค.-ก.ย.55 | Q2/56<br>(ก.ค.56-<br>ก.ย.56) | %chg    | Q1/56<br>(ม.ย.56-<br>ก.ย.56) | %chg    |
|---------------------------------|-----------------------------|------------------------------|------------------------------|---------|----------------------|------------------------------|---------|------------------------------|---------|
| <b>ฐานะทางการเงิน</b>           |                             |                              |                              |         |                      |                              |         |                              |         |
| เงินให้สินเชื่อ                 | 876,332                     | 816,852                      | 923,142                      | 13.01%  | 816,852              | 923,142                      | 13.01%  | 900,018                      | 10.79%  |
| สินทรัพย์รวม                    | 1,195,024                   | 1,058,669                    | 1,243,046                    | 17.42%  | 1,058,669            | 1,243,046                    | 17.42%  | 1,213,879                    | 15.89%  |
| เงินฝาก                         | 1,000,857                   | 858,934                      | 1,020,323                    | 18.79%  | 858,934              | 1,020,323                    | 18.79%  | 997,311                      | 15.22%  |
| หนี้สินรวม                      | 1,097,999                   | 972,181                      | 1,140,593                    | 17.32%  | 972,181              | 1,140,593                    | 17.32%  | 1,115,561                    | 15.72%  |
| ทุนรวม                          | 97,025                      | 86,489                       | 102,453                      | 18.46%  | 86,489               | 102,453                      | 18.46%  | 98,318                       | 17.82%  |
| กำไร(ขาดทุน)สะสม                | 45,182                      | 37,245                       | 48,666                       | 30.66%  | 37,245               | 48,666                       | 30.66%  | 46,474                       | 35.88%  |
| <b>ผลการดำเนินงาน</b>           |                             |                              |                              |         |                      |                              |         |                              |         |
| รายได้ดอกเบี้ย/ทางการเงิน       | 60,387                      | 29,629                       | 31,653                       | 6.83%   | 15,542               | 16,228                       | 4.42%   | 15,425                       | 10.77%  |
| รายได้ค่าธรรมเนียมและบริการ     | 2,134                       | 982                          | 1,204                        | 22.56%  | 512                  | 640                          | 25.08%  | 563                          | 23.53%  |
| รายได้จากการดำเนินงานอื่น       | 4,556                       | 2,127                        | 1,629                        | -23.42% | 1,068                | 722                          | -32.40% | 907                          | -15.58% |
| รายได้รวม                       | 67,076                      | 32,739                       | 34,486                       | 5.34%   | 17,121               | 17,590                       | 2.74%   | 16,895                       | 9.32%   |
| ค่าใช้จ่ายดอกเบี้ย/ทางการเงิน   | 18,351                      | 9,034                        | 10,545                       | 16.73%  | 4,502                | 5,622                        | 24.86%  | 4,923                        | 8.64%   |
| ค่าใช้จ่ายค่าธรรมเนียมและบริการ | 90                          | 42                           | 41                           | -2.37%  | 23                   | 27                           | 16.16%  | 14                           | -24.79% |
| ค่าใช้จ่ายจากการดำเนินงานอื่น   | 20,593                      | 8,882                        | 10,159                       | 14.38%  | 5,190                | 5,396                        | 3.96%   | 4,763                        | 18.84%  |
| ค่าใช้จ่ายรวม                   | 39,034                      | 17,958                       | 20,745                       | 15.52%  | 9,716                | 11,044                       | 13.67%  | 9,701                        | 13.38%  |
| รายได้ดอกเบี้ยสุทธิ             | 42,035                      | 20,596                       | 21,108                       | 2.49%   | 11,039               | 10,607                       | -3.92%  | 10,502                       | -11.76% |
| ค่าเสียหายสงสัยจะสูญ            | 18,955                      | 9,811                        | 8,312                        | -15.28% | 4,363                | 4,707                        | 7.87%   | 3,606                        | -7.40%  |
| กำไร(ขาดทุน)สุทธิ               | 9,087                       | 4,970                        | 5,429                        | 9.23%   | 3,042                | 1,840                        | -39.54% | 3,589                        | 23.64%  |
| <b>อื่นๆ</b>                    |                             |                              |                              |         |                      |                              |         |                              |         |
| ค่าใช้จ่ายพนักงาน               | 15,377                      | 7,056                        | 7,991                        | 13.26%  | 3,674                | 4,084                        |         | 3,907                        | 16.11%  |
| กำไร(ขาดทุน) จากอัตราแลกเปลี่ยน | 5                           | 3                            | 6                            | 108.61% | 1                    | 4                            | 203.98% | 2                            | 23.31%  |
| เงินนำส่ง/เงินปันผล             | 1,944                       | -                            | -                            | -       | -                    | -                            | -       | -                            | 0.00%   |
| เงินอุดหนุนจากงบประมาณ          | 4,131                       | 1,997                        | 54,690                       | 32.02%  | 971                  | 54,690                       | 32.02%  | 831                          | -18.95% |
| NPL/NPG                         | 32,766                      | 41,426                       | 570,000                      | -13.37% | 658,000              | 570,000                      | -13.37% | 570,000                      | -13.37% |
| เป้าหมายการปล่อยสินเชื่อ        | 658,000                     | 658,000                      | 570,000                      | -13.37% | 658,000              | 570,000                      | -13.37% | 570,000                      | -13.37% |
| สินเชื่อปล่อยใหม่               | 856,280                     | 487,115                      | 387,006                      | -20.55% | 227,554              | 131,535                      | -42.20% | 255,471                      | -1.58%  |
| อัตราสินเชื่อใหม่ต่อเป้า (%)    | 130.13%                     | 74.03%                       | 68%                          |         | 34.58%               | 23%                          |         | 45%                          |         |
| <b>อัตราส่วนทางการเงิน</b>      |                             |                              |                              |         |                      |                              |         |                              |         |
| ROA                             | 0.81%                       | 1.07%                        | 0.89%                        |         | 1.27%                | 0.60%                        |         | 1.26%                        |         |
| ROE                             | 9.37%                       | 13.04%                       | 10.89%                       |         | 14.32%               | 7.33%                        |         | 15.54%                       |         |
| NIM                             | 3.74%                       | 3.89%                        | 3.46%                        |         | 4.61%                | 3.45%                        |         | 3.70%                        |         |
| รายได้ดอกเบี้ยสุทธิ             | 42,035                      | 20,552                       | 21,108                       |         | 11,039               | 10,607                       |         | 10,502                       |         |
| สินทรัพย์เฉลี่ย                 | 1,125,286                   | 1,057,109                    | 1,219,035                    |         | 958,401              | 1,228,463                    |         | 1,136,274                    |         |
| BIS/การเงินต่างประเทศเงินกองทุน | 13.79%                      | 8.95%                        | 11.13%                       |         | 8.95%                | 11.13%                       |         | 12.76%                       |         |
| เงินกองทุน                      | 97,024                      | 80,829                       | 97,025                       |         | 80,829               | 97,025                       |         | 98,317                       |         |
| สินทรัพย์เสี่ยง                 | 703,582                     | 902,734                      | 871,752                      |         | 902,734              | 871,752                      |         | 770,509                      |         |
| NPL ต่อเงินให้สินเชื่อ (%)      | 3.74%                       | 5.37%                        | 5.92%                        |         | 5.37%                | 5.92%                        |         | 3.64%                        |         |
| D/E (เท่า)                      | 11.32                       | 11.24                        | 11.13                        |         | 11.24                | 11.13                        |         | 11.35                        |         |

ที่มา : งบการเงินไตรมาส 2 ปีบัญชี 2556 หลังสอบทาน



# สำนักงานคณะกรรมการนโยบายรัฐวิสาหกิจ กระทรวงการคลัง STATE ENTERPRISE REVIEW: รายงาน

สาขาสถาบันการเงิน

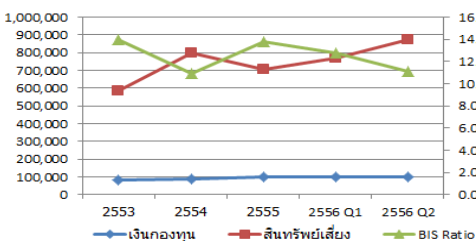
## ธนาคารเพื่อการเกษตรและสหกรณ์การเกษตร (ธ.ก.ส.) ไตรมาสที่ 2 ประจำปี 2556 (1 ก.ค. 56 – 30 ก.ย. 56)

### นโยบายรัฐ

- มติคณะรัฐมนตรีเมื่อวันที่ 15 พ.ย. 54 เห็นชอบให้สถาบันการเงินเฉพาะกิจ 6 แห่ง ดำเนินโครงการพักหนี้เกษตรกรรายย่อยและประชาชนผู้มีรายได้น้อยที่มีหนี้คงค้างต่ำกว่า 500,000 บาท ที่เป็นหนี้ที่มีปัญหาในการชำระหนี้เป็นระยะเวลา 3 ปี (1 ต.ค. 54-30 ก.ย. 57) และมติคณะรัฐมนตรีเมื่อวันที่ 24 เม.ย. 55 เห็นชอบให้สถาบันการเงินเฉพาะกิจ 6 แห่ง ดำเนินโครงการพักหนี้ดีเป็นระยะเวลา 3 ปี (1 ก.ย. 55-31 ส.ค. 58)
- โครงการรับจำนำข้าวเปลือก ปีการผลิต 55/56 ครั้งที่ 2 ตามมติคณะรัฐมนตรีเมื่อวันที่ 31 มีนาคม 56 เมื่อวันที่ 10 มิถุนายน 56 และ เมื่อวันที่ 3 กันยายน 2556 กรอบวงเงินที่ใช้ในโครงการรับจำนำข้าวปีการผลิต 2554/55 2555/56 และ 2556/2557 โดยมีกรอบวงเงินสำหรับโครงการปีการผลิต 2556/57 จำนวน 270,000 ล้านบาท โดยรวมอยู่ในกรอบวงเงินเดิม 500,000 ล้านบาท โดยเป็นเงินทุน ธ.ก.ส. จำนวน 90,000 ล้านบาท และเงินที่กระทรวงการคลังจัดหาให้จำนวน 410,000 ล้านบาท

### ข้อมูลอื่นๆ ที่สำคัญ

#### BIS Ratio



#### อัตราส่วนทางการเงินที่สำคัญ

|           | NPL   | BIS    | NIM   | ROA   |
|-----------|-------|--------|-------|-------|
| ธ.พาณิชย์ | 2.39% | 16.42% | 2.64% | 1.49% |
| ธ.ก.ส.    | 5.92% | 11.13% | 3.45% | 0.60% |

ที่มา : \* ข้อมูลที่เปิดเผยในตลาดหลักทรัพย์แห่งประเทศไทย และข้อมูล (Peer Group) ธนาคารแห่งประเทศไทย เมื่อวันที่ 25 ธันวาคม 2556

#### การประเมินผลการดำเนินงานปีบัญชี 2555

| ตัวชี้วัด   | เป้าหมาย | ค่าจริง |
|---|----------|---------|
| ๑. ผลการประเมินกระบวนการระบบของรัฐวิสาหกิจ (ระดับคะแนน)   | 305      | 301     |
| ๒. ผลลัพธ์  |          |         |
| ผลลัพธ์ด้านผลิตภัณฑ์และบริการ   |          |         |
| ๒.๑ บัตรสินเชื่อเกษตรกร (ล้านใบ)  | 1        | 1.38    |
| ผลลัพธ์ด้านการมุ่งเน้นลูกค้า  |          |         |
| ๒.๒ การพัฒนาชุมชนต้นแบบตามหลักปรัชญาเศรษฐกิจพอเพียง   | 5        | 5       |
| ๒.๓ คุณภาพชีวิตของเกษตรกรลูกค้าผู้ใช้บริการ (ร้อยละ)  | 60       | 63      |
| ๒.๔ การฟื้นฟูลูกค้าโครงการพักหนี้เกษตรกรรายย่อยและประชาชนผู้มีรายได้น้อยที่มียอดหนี้ต่ำกว่า ๕๐๐,๐๐๐ บาท (ราย) | 150,000  | 197,454 |
| ผลลัพธ์ด้านการเงินและการตลาด  |          |         |
| ๒.๕ อัตราการเพิ่มขึ้นของเงินให้สินเชื่อ (ร้อยละ)  | 12       | 19.81   |
| ๒.๖ ค่าใช้จ่ายในการดำเนินงานต่อรายได้สุทธิจากการดำเนินงาน   | 38       | 33.52   |
| ผลลัพธ์ด้านการมุ่งเน้นบุคลากร   |          |         |
| ๒.๗ การพัฒนาขีดความสามารถของพนักงานประจำศูนย์ธุรกิจ (ร้อยละ)  | 80       | 86.91   |
| ผลลัพธ์ด้านประสิทธิภาพของกระบวนการ  |          |         |
| ๒.๘ เงินให้สินเชื่อเฉลี่ยต่อจำนวนพนักงานเฉลี่ย (บาทต่อคน)   | 36.25    | 39.53   |
| ๒.๙ อัตราส่วน NPL/Loan (ร้อยละ)   | 4.5      | 4.33    |
| ๒.๑๐ โครงการ Core Banking System (CBS)  | 5        | 5       |
| ๒.๑๑ การจัดส่งฐานข้อมูลให้กับกระทรวงการคลัง (Data Set)  | 5        | 5       |
| ๒.๑๒ การนำส่งข้อมูลเข้าระบบ GFMS-SOE  | 5        | 5       |
| ผลลัพธ์ด้านการนำองค์กร  |          |         |
| ๒.๑๓ การใช้ทรัพยากรร่วมกันของรัฐวิสาหกิจ (Synergy)  | 5        | 5       |
| คะแนนเฉลี่ย   |          | 4.86    |

ผู้จัดทำ: นางสาวนันทกาล จุฬัง  
 สำนัก : บริหารหลักทรัพย์สินของรัฐ  
 ผู้อำนวยการสำนัก : นางสาวปวีวรรณ ลามกิจจา  
 โทรศัพท์ : 0 2298 5880-9 ต่อ 6634  
 วันที่จัดทำ : 25 ธันวาคม 2556

### วิเคราะห์ผลการดำเนินงาน

- ณ 30 ก.ย. 56 ธ.ก.ส. มีรายการลูกหนี้รอการชดใช้โครงการนโยบายรัฐจำนวน 289,569 ล้านบาท เทียบสิ้นปี 2555 เพิ่มขึ้นจำนวน 101,914 ล้านบาท หรือเพิ่มขึ้นร้อยละ 54.31 อย่างไรก็ตามลดลงจากไตรมาสก่อนจำนวน 18,926 ล้านบาท หรือลดลงร้อยละ 6.14 โดยมีรายการที่สำคัญคือ ลูกหนี้รอการชดใช้ต้นเงินจาก อ.ต.ก. จำนวน 161,319 ล้านบาท ลูกหนี้รอการชดใช้ต้นเงินจาก อ.ต.ก. จำนวน 79,157 ล้านบาท และลูกหนี้โครงการประกันรายได้เกษตรกรจำนวน 35,590 ล้านบาท
- ในไตรมาสที่ 2 ธ.ก.ส. สามารถทำรายได้รวมได้จำนวน 17,590 ล้านบาท เป็นรายได้ดอกเบี้ยจำนวน 16,228 ล้านบาท ซึ่งรายได้ดอกเบี้ยเพิ่มขึ้นจากไตรมาสแรกจำนวน 803,576 ล้านบาท หรือเพิ่มขึ้นร้อยละ 5.21 เช่นเดียวกับรายได้ค่าธรรมเนียมและบริการที่เพิ่มขึ้นจาก 563 ล้านบาทในไตรมาสก่อนเป็น 640 ล้านบาท ในขณะที่รายได้เงินชดเชยค่าบริการโครงการนโยบายรัฐลดลงจาก 831 ล้านบาท เป็น 615 ล้านบาท ลดลงร้อยละ 17.24 อย่างไรก็ตามเมื่อเทียบรอบ 6 เดือน ปีนี้ ธ.ก.ส. ยังมีรายได้รวมสูงกว่าช่วงเดียวกันปีก่อนจำนวน 1,747 ล้านบาท
- ค่าใช้จ่ายดอกเบี้ยจำนวน 5,622 ล้านบาท เพิ่มขึ้นร้อยละ 14.19 จากไตรมาสก่อนเช่นเดียวกับค่าใช้จ่ายจากการดำเนินงานอื่นๆ ที่เพิ่มขึ้นร้อยละ 13.28 โดยมีค่าใช้จ่ายที่สำคัญคือ ค่าใช้จ่ายเกี่ยวกับพนักงานจำนวน 4,084 ล้านบาท เพิ่มขึ้นจาก Q1/2556 จำนวน 176 ล้านบาท หรือร้อยละ 4.52 ส่งผลให้ครึ่งปีแรกมีค่าใช้จ่ายรวมจำนวน 20,745 ล้านบาท เพิ่มขึ้นจากช่วงเดียวกันปีก่อนร้อยละ 15.52 นอกจากนี้ ธ.ก.ส. ยังมีการตั้งสำรองค่าเผื่อหนี้สงสัยจะสูญในไตรมาสที่ 2 จำนวน 4,707 ล้านบาท เพิ่มขึ้นจากไตรมาสก่อนร้อยละ 89.91 จากปริมาณ NPLs ที่เพิ่มสูงขึ้น
- **สินเชื่อที่ไม่ก่อให้เกิดรายได้ (NPLs) สิ้นไตรมาสมีจำนวน 54,690 ล้านบาท คิดเป็นร้อยละ 5.92 ของสินเชื่อทั้งหมด** จากสิ้นปี 2555 และ Q1/2556 ที่มีอัตราส่วนดังกล่าวที่ร้อยละ 3.74 และ 3.64 ตามลำดับ ทั้งนี้ ธ.ก.ส. ได้สำรองหนี้สงสัยจะสูญโดยมีอัตราส่วนความเพียงพอของการสำรองหนี้ (Loan Loss Coverage) อยู่ที่ร้อยละ 281.66
- **อัตราส่วนสำคัญ Q2/2556:** BIS Ratio อยู่ที่ร้อยละ 11.13 ลดลงจาก สิ้นปี 2555 และ Q1/2556 ที่มีอัตราส่วนดังกล่าวอยู่ที่ร้อยละ 13.79 และ 12.76 ตามลำดับ, NIM อยู่ที่ร้อยละ 3.45 ลดลงเล็กน้อยจากไตรมาสแรกคือร้อยละ 3.70 ในขณะที่ผลตอบแทนต่อสินเชื่อ (ROA) และผลตอบแทนต่อเงินทุน (ROE) อยู่ที่ร้อยละ 0.60 และ 7.33 ตามลำดับ ลดลงค่อนข้างมากเมื่อเทียบกับไตรมาสก่อนที่มีอัตราส่วนดังกล่าวที่ร้อยละ 1.26 และ 15.54 ตามลำดับ

#### สรุปการดำเนินงานและข้อเสนอแนะ

##### สรุปการดำเนินงานโดยรวม

- ผลการดำเนินงานไตรมาส 2 ปี 2556 ธ.ก.ส. มีกำไรสุทธิ จำนวน 1,840 ล้านบาท ลดลงจากไตรมาสก่อน 1,750 ล้านบาท อย่างไรก็ตามผลการดำเนินงานในงวดหกเดือนมีกำไร 5,429 ล้านบาท ยังคงสูงกว่าปีก่อน 459 ล้านบาท
- สินทรัพย์รวมเพิ่มขึ้นจากสิ้นปี 2555 จำนวน 48,023 ล้านบาท มีสินเชื่อรวม ณ 30 ก.ย. 2556 จำนวน 923,142 ล้านบาท โดยมีแหล่งเงินเป็นเงินฝากจำนวน 1,020,323 ล้านบาท โดยเงินฝากคิดเป็นร้อยละ 82.08 ของสินทรัพย์รวม
- BIS Ratio อยู่ที่ร้อยละ 11.13 ลดลงจากสิ้นปี 2555 และไตรมาสก่อนที่มีอัตราส่วนดังกล่าวที่ร้อยละ 13.79 และ 12.76 ตามลำดับ
- มีโครงการนโยบายรัฐที่สำคัญคือ โครงการพักหนี้เกษตรกรรายย่อยและประชาชนผู้มีรายได้น้อยที่มีหนี้คงค้างต่ำกว่า 500,000 บาท โครงการรับจำนำผลผลิตการเกษตรปีการผลิต 2555/2556 และโครงการบัตรสินเชื่อเกษตรกร

- ข้อเสนอแนะ**
- ธ.ก.ส. ควรมีการประเมินสถานะทางการเงินอย่างใกล้ชิด เช่น สภาพคล่อง และอัตราส่วนแสดงความเสี่ยงตามแนวทางการเงิน เป็นต้น
  - ธ.ก.ส. ควรให้ความสำคัญในการติดตามประเมินผลการใช้งานระบบ CBS ที่ได้ทำการติดตั้งเสร็จสิ้นแล้ว