



สำนักงานคณะกรรมการนโยบายรัฐวิสาหกิจ กระทรวงการคลัง

STATE ENTERPRISE REVIEW: รายงาน

สาขาสถาบันการเงิน

ธนาคารเพื่อการเกษตรและสหกรณ์การเกษตร (ธ.ก.ส.)
ไตรมาส 1 ปีบัญชี 2556 (1 เม.ย. 56 – 30 มิ.ย. 56)

• **SOD:** มุ่งเน้นการให้ความช่วยเหลือด้านเงินทุนแก่ภาคการเกษตรและชนบท ควบคู่กับการเสริมสร้างองค์ความรู้และสนับสนุนการพัฒนาอาชีพ เพื่อยกระดับคุณภาพชีวิตของเกษตรกร โดยมีการบริหารจัดการและระบบข้อมูลที่มีประสิทธิภาพ

สถานะการดำเนินงาน



ไม่มีปัญหา

มีปัญหาบางเรื่อง

ระมัดระวัง

วิกฤติ

- ผลการดำเนินงานไตรมาส 1/2556 มีกำไรจำนวน 3,237 ล้านบาท
- สินทรัพย์รวม 1,213,879 ล้านบาท
- หนี้สินรวม 1,115,561 ล้านบาท

ข้อมูลทั่วไป

สังกัด: กระทรวงการคลัง

ประธานกรรมการ: นายทุนศักดิ์ เล็กอุทัย

กรรมการผู้แทน กค.: นายมนัส แจ่มเวหา

ผู้จัดการ/CEO: นายสิทธิ วัฒนาวีร

CFO: นางพูนสุข มุสิกสัต (รองผู้จัดการ)

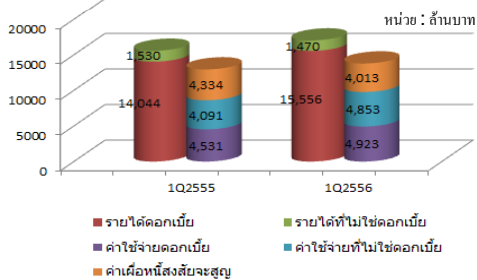
จำนวนพนักงาน : 16,621 คน

จำนวนผู้ช่วยพนักงาน : 3,847 คน

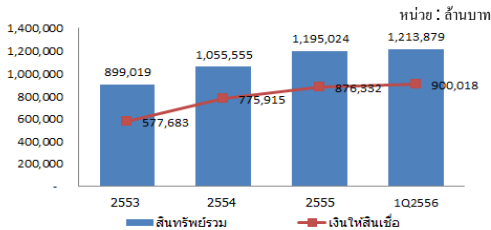
Website: www.baac.or.th

ข้อมูลด้านการดำเนินงาน

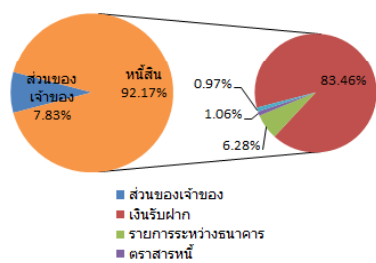
โครงสร้างรายได้และค่าใช้จ่าย



ทรัพย์สิน



หนี้สินและส่วนของผู้ถือหุ้น



- ณ สิ้นไตรมาส 1/2556 ธ.ก.ส. มีสินทรัพย์รวมจำนวน 1,213,879 ล้านบาท เพิ่มขึ้นจากสิ้นปี 2555 จำนวน 18,856 ล้านบาท หรือเพิ่มขึ้นร้อยละ 1.58 โดยมีสินเชื่อคงค้างและลูกหนี้รอการชดใช้โครงการนโยบายรัฐเพิ่มขึ้นจำนวน 144,527 ล้านบาท ชดเชยกันรายการเงินสดและรายการระหว่างธนาคารที่ลดลงเมื่อเทียบ ณ สิ้นปี 2555 จำนวน 126,029 ล้านบาท อย่างไรก็ตาม และหากเทียบในช่วงเดียวกันปีก่อน ธ.ก.ส. มีสินทรัพย์รวมเพิ่มขึ้นจากไตรมาส 1/2555 จำนวน 166,441 ล้านบาท หรือร้อยละ 15.89 ซึ่งเป็นผลจากการเพิ่มของสินเชื่อคงค้างและลูกหนี้รอการชดใช้โครงการนโยบายรัฐจำนวน 168,280 ล้านบาท
- ในไตรมาสที่ ธ.ก.ส. มีสินเชื่อปล่อยใหม่จำนวน 255,471 ล้านบาท และ สิ้นไตรมาส มีสินเชื่อคงค้างจำนวน 900,018 ล้านบาท เพิ่มขึ้นร้อยละ 2.70 เทียบกับสิ้นปี 2555 จำนวนเป็นสินเชื่อเกษตรกร สถาบันเกษตรกรและนิติบุคคลจำนวน 863,674 ล้านบาท สินเชื่อโครงการนโยบายรัฐจำนวน 22,161 ล้านบาท ลูกหนี้บัตรสินเชื่อเกษตรกรจำนวน 7,893 ล้านบาทมีกำไรสุทธิจำนวน 3,237 ล้านบาท เพิ่มขึ้นจากไตรมาสแรกปีก่อนจำนวน 619 ล้านบาท หรือเพิ่มขึ้นร้อยละ 23.64
- กำไรสุทธิสำหรับไตรมาสแรก จำนวน 3,237 ล้านบาท เพิ่มขึ้นจากไตรมาสแรกปีก่อนจำนวน 619 ล้านบาท หรือร้อยละ 23.64 จากรายได้ดอกเบี้ยสุทธิที่เพิ่มขึ้น ในขณะที่มีการตั้งสำรองค่าเผื่อหนี้สงสัยจะสูญในระดับคงที่กับช่วงเดียวกันปีก่อน
- สินเชื่อที่ไม่ก่อให้เกิดรายได้ (NPL) ณ สิ้นไตรมาสมีจำนวน 35,608 ล้านบาท (ไม่นับรวมสินเชื่อนโยบายรัฐ) คิดเป็นอัตราส่วน NPL ต่อสินเชื่อคงค้างที่ร้อยละ 4.06
- อัตราเงินกองทุนต่อสินทรัพย์เสี่ยง (BIS Ratio) ณ สิ้นไตรมาส อยู่ที่ร้อยละ 12.76 โดย ธ.ก.ส. มีเงินกองทุนจำนวน 98,317 ล้านบาท และสินทรัพย์เสี่ยงจำนวน 77,0509 ล้านบาท อัตราส่วนดังกล่าวลดลงจาก ณ สิ้นปีบัญชี 2555 ที่มี BIS Ratio อยู่ที่ระดับร้อยละ 13.79

ข้อมูลทางการเงินที่สำคัญ

หน่วย: ล้านบาท	2553 (ม.ย.53- ม.ค.54)	2554 (ม.ย.54- ม.ค.55)	2555 (ม.ย.55- ม.ค.56)	Q1/55 (ม.ย.55- มิ.ย.55)	Q1/56 (ม.ย.56- มิ.ย.56)	%chg
ฐานะทางการเงิน						
เงินให้สินเชื่อ	577,683	775,908	876,332	812,385	900,018	10.79%
สินทรัพย์รวม	899,019	1,055,549	1,195,024	1,047,439	1,213,879	15.89%
เงินฝาก	726,573	887,259	1,000,857	865,534	997,311	15.22%
หนี้สินรวม	817,290	968,374	1,097,999	963,992	1,115,561	15.72%
ทุนรวม	81,729	87,175	97,025	83,446	98,318	17.82%
กำไร(ขาดทุน)สะสม	34,278	37,931	45,182	34,203	46,474	35.88%
ผลการดำเนินงาน						
รายได้ดอกเบี้ย/ทางการเงิน	46,033	52,945	60,387	14,044	15,556	10.77%
รายได้ค่าธรรมเนียมและบริการ	1,460	1,750	2,134	456	563	23.53%
รายได้จากการดำเนินงานอื่น	2,365	1,493	4,556	1,074	907	-15.58%
รายได้รวม	49,858	56,188	67,076	15,574	17,026	9.32%
ค่าใช้จ่ายดอกเบี้ย/ทางการเงิน	10,243	14,656	18,351	4,531	4,923	8.64%
ค่าใช้จ่ายค่าธรรมเนียมและบริการ	75	85	90	19	14	-24.79%
ค่าใช้จ่ายจากการดำเนินงานอื่น	17,411	18,511	20,593	4,072	4,839	18.84%
ค่าใช้จ่ายรวม	27,729	33,252	39,034	8,622	9,776	13.38%
รายได้ดอกเบี้ยสุทธิ	35,790	38,289	42,035	9,515	10,633	11.76%
ค่าเผื่อหนี้สงสัยจะสูญ	14,116	14,160	18,955	4,334	4,013	-7.40%
กำไร(ขาดทุน)สุทธิ	8,012	8,777	9,087	2,618	3,237	23.64%
อื่นๆ						
ค่าใช้จ่ายพนักงาน	11,720	13,875	15,377	3,382	3,927	16.11%
กำไร (ขาดทุน) จากอัตราแลกเปลี่ยน	5	5	5	2	2	23.31%
เงินนำส่ง/เงินปันผล	1,792	1,847	1,944	-	-	0.00%
เงินอุดหนุนจากงบประมาณ	2,123	1,200	4,131	1,026	831	-18.95%
NPL/NPG	37,432	33,726	32,766	45,648	35,608	-21.99%
เป้าหมายการปล่อยสินเชื่อ	420,000	450,000	658,000	658,000	570,000	-13.37%
สินเชื่อปล่อยใหม่	403,777	632,052	856,280	259,561	255,471	-1.58%
อัตราการสินเชื่อใหม่ต่อเป้า (%)	96.14%	140.46%	130.13%	39.45%	45%	
อัตราส่วนทางการเงิน						
ROA	0.96%	0.90%	0.81%	1.00%	1.08%	
ROE	10.32%	10.39%	9.37%	12.28%	13.26%	
NIM	4.30%	3.92%	3.74%	3.62%	3.53%	
รายได้ดอกเบี้ยสุทธิ	35,790	38,289	42,035	9,515	10,633	
สินทรัพย์เฉลี่ย	831,982	977,284	1,125,286	1,051,494	1,204,451	
BIS/ภาระเงินค่าประกันเงินกองทุน	13.97%	10.96%	13.79%	8.87%	12.76%	
เงินกองทุน	81,730	87,175	97,024	80,827	98,317	
สินทรัพย์เสี่ยง	584,887	795,479	703,582	910,988	770,509	
NPL ต่อเงินให้สินเชื่อ (%)	6.48%	4.35%	3.74%	5.73%	4.06%	
D/E (เท่า)	10.00	11.11	11.32	11.55	11.35	

ที่มา : งบการเงินไตรมาส 1 ปีบัญชี 2556 ก่อนสอบทานของ ธ.ก.ส.



สำนักงานคณะกรรมการนโยบายรัฐวิสาหกิจ กระทรวงการคลัง

STATE ENTERPRISE REVIEW: รายงาน

สาขาสถาบันการเงิน

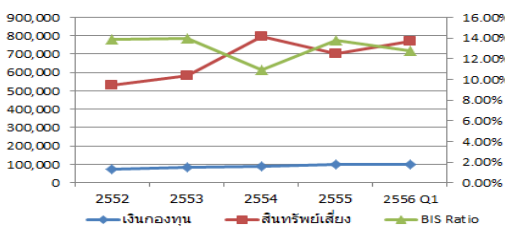
ธนาคารเพื่อการเกษตรและสหกรณ์การเกษตร (ธ.ก.ส.)
ไตรมาส 1 ประจำปี 2556 (1 เม.ย. 56 – 30 มิ.ย. 56)

นโยบายรัฐ

- มติคณะรัฐมนตรีเมื่อวันที่ 15 พ.ย. 54 เห็นชอบให้สถาบันการเงินเฉพาะกิจ 6 แห่ง ดำเนินโครงการพักหนี้เกษตรกรรายย่อยและประชาชนผู้มีรายได้น้อยที่มีหนี้คงค้างต่ำกว่า 500,000 บาท ที่เป็นหนี้ที่มีปัญหาในการชำระหนี้เป็นระยะเวลา 3 ปี (1 ต.ค. 54-30 ก.ย. 57) และมติคณะรัฐมนตรีเมื่อวันที่ 24 เม.ย. 55 เห็นชอบให้สถาบันการเงินเฉพาะกิจ 6 แห่ง ดำเนินโครงการพักหนี้ดีเป็นระยะเวลา 3 ปี (1 ก.ย. 55-31 ส.ค. 58)
- โครงการรับจำนำข้าวเปลือก ปีการผลิต 55/56 ครั้งที่ 2 ตามมติคณะรัฐมนตรีเมื่อวันที่ 31 มีนาคม 56 และเมื่อวันที่ 10 มิถุนายน 56 ครอบคลุมเงินที่ใช้ในโครงการรับจำนำข้าวปีการผลิต 2554/55 และ 2555/56 ณ วันที่ 31 ธันวาคม 2556 ไม่เกินจำนวน 500,000 ล้านบาท โดยเป็นเงินทุน ธ.ก.ส. จำนวน 90,000 ล้านบาท และเงินที่กระทรวงการคลังจัดหาให้จำนวน 410,000 ล้านบาท

ข้อมูลอื่นๆ ที่สำคัญ

BIS Ratio



อัตราส่วนทางการเงินที่สำคัญ

	NPL	BIS	NIM	ROA
ธ.พาณิชย์	2.39%	15.64%	2.63%	1.52%
ธ.ก.ส.	4.06%	12.76%	3.53%	1.08%

ที่มา : * ข้อมูลที่เปิดเผยในตลาดหลักทรัพย์แห่งประเทศไทย และข้อมูล (Peer Group) ธนาคารแห่งประเทศไทย เมื่อวันที่ 30 กันยายน 2556

การประเมินผลการดำเนินงานปีบัญชี 2555

ตัวชี้วัด	เป้าหมาย	ค่าจริง
๑. ผลการประเมินกระบวนการระบบของรัฐวิสาหกิจ (ระดับคะแนน)	305	301
๒. ผลลัพธ์		
ผลลัพธ์ด้านผลิตภัณฑ์และบริการ		
๒.๑ บัตรสินเชื่อเกษตรกร (ล้านใบ)	1	1.38
ผลลัพธ์ด้านการมุ่งเน้นลูกค้า		
๒.๒ การพัฒนาชุมชนต้นแบบตามหลักปรัชญาเศรษฐกิจพอเพียง	5	5
๒.๓ คุณภาพชีวิตของเกษตรกรลูกค้าผู้ใช้บริการ (ร้อยละ)	60	63
๒.๔ การฟื้นฟูลูกค้าโครงการพักหนี้เกษตรกรรายย่อยและประชาชนผู้มีรายได้น้อยที่มียอดหนี้ต่ำกว่า ๕๐๐,๐๐๐ บาท (ราย)	150,000	197,454
ผลลัพธ์ด้านการเงินและการตลาด		
๒.๕ อัตราการเพิ่มขึ้นของเงินให้สินเชื่อ (ร้อยละ)	12	19.81
๒.๖ ค่าใช้จ่ายในการดำเนินงานต่อรายได้สุทธิจากการดำเนินงาน	38	33.52
ผลลัพธ์ด้านการมุ่งเน้นบุคลากร		
๒.๗ การพัฒนาขีดความสามารถของพนักงานประจำศูนย์ธุรกิจ (ร้อยละ)	80	86.91
ผลลัพธ์ด้านประสิทธิภาพของกระบวนการ		
๒.๘ เงินให้สินเชื่อเฉลี่ยต่อจำนวนพนักงานเฉลี่ย (บาทต่อคน)	36.25	39.53
๒.๙ อัตราส่วน NPL/Loan (ร้อยละ)	4.5	4.33
๒.๑๐ โครงการ Core Banking System (CBS)	5	5
๒.๑๑ การจัดตั้งฐานข้อมูลให้กับกระทรวงการคลัง (Data Set)	5	5
๒.๑๒ การนำส่งข้อมูลเข้าระบบ GFMIS-SOE	5	5
ผลลัพธ์ด้านการนำองค์กร		
๒.๑๓ การใช้ทรัพยากรร่วมกันของรัฐวิสาหกิจ (Synergy)	5	5
คะแนนเฉลี่ย		4.86

ผู้จัดทำ: นางสาวนันทกาล จุฬัง
 สำนัก : บริหารหลักทรัพย์ของรัฐ
 ผู้อำนวยการสำนัก : นางสาวปิยวรรณ ลามกิจจา
 โทรศัพท์ : 0 2298 5880-9 ต่อ 6634
 วันที่จัดทำ : 30 กันยายน 2556

วิเคราะห์ผลการดำเนินงาน

- สินเชื่อคงค้างจำนวน 900,018 ล้านบาท เพิ่มขึ้นจำนวน 23,686 ล้านบาท หรือเพิ่มขึ้นร้อยละ 2.70 ประกอบด้วยเงินให้สินเชื่อเกษตรกร สถาบันเกษตรกรและนิติบุคคลร้อยละ 95.96 สินเชื่อโครงการนโยบายรัฐร้อยละ 2.46 และสินเชื่ออื่นๆ ร้อยละ 1.58 โดย ธ.ก.ส. ได้สำรองค่าเผื่อหนี้สงสัยจะสูญไว้ทั้งสิ้นจำนวน 174,491 ล้านบาท คิดเป็นร้อยละ 19.39 ของสินเชื่อคงค้าง โดยอัตราการเพิ่มขึ้นของเงินสำรองค่าเผื่อหนี้สงสัยจะสูญอยู่ที่ร้อยละ 2.34 ทำให้รายการเงินให้สินเชื่อและดอกเบี้ยค้างรับสุทธิ ณ สิ้นปีบัญชี 2555 มีจำนวน 744,669 ล้านบาท เพิ่มขึ้นจากปีก่อนร้อยละ 3.19
- ลูกหนี้รอการชดใช้โครงการนโยบายรัฐสุทธิ ณ 30 มิ.ย. 2556 จำนวน 308,495 ล้านบาท เพิ่มขึ้นจาก ณ สิ้นปี 2555 จำนวน 120,841 ล้านบาท หรือร้อยละ 64.40 และเพิ่มขึ้นเมื่อเทียบกับช่วงเดียวกันปีก่อนจำนวน 80,648 ล้านบาท หรือร้อยละ 35.40 โดยลูกหนี้รอการชดใช้ต้นเงินจาก อคส. และ อคก. คิดเป็นร้อยละ 85.19 ของลูกหนี้รอการชดใช้โครงการนโยบายรัฐทั้งหมด
- เจ้าหนี้โครงการนโยบายรัฐ เป็นรายการเงินที่ ธ.ก.ส. ได้รับจากส่วนราชการเพื่อจ่ายสินเชื่อให้เกษตรกร สถาบันเกษตรกร และบุคคลทั่วไป ตามนโยบายของรัฐ และนำเงินคืนคืนส่วนราชการเมื่อได้รับชำระหนี้เงินกู้จากเกษตรกร สถาบันเกษตรกร และบุคคลทั่วไป ณ สิ้นไตรมาสมีจำนวน 3,934 ล้านบาท ลดลงจากสิ้นปีบัญชี 2555 ที่มีจำนวน 4,045 ล้านบาท ซึ่งมีรายการหลักคือเจ้าหนี้กองทุนเพื่อการกู้ยืมแก่เกษตรกรและผู้ยากจนจำนวน 1,794 ล้านบาท คิดเป็นร้อยละ 45.62 ของเจ้าหนี้โครงการนโยบายรัฐทั้งหมด
- รายได้ดอกเบี้ยในไตรมาสนี้เพิ่มขึ้นจากไตรมาสแรกปีก่อนจำนวน 1,512 ล้านบาท หรือเพิ่มขึ้นร้อยละ 10.77 เป็นผลมาจากปริมาณสินเชื่อที่เพิ่มขึ้น เช่นเดียวกับค่าใช้จ่ายดอกเบี้ยที่เพิ่มสูงขึ้นโดยมีปัจจัยหลักมาจากเงินฝากที่เพิ่มสูงขึ้นจากปีช่วงเดียวกันปีก่อนร้อยละ 15.22 โดยในไตรมาสแรกมีค่าใช้จ่ายดอกเบี้ยจำนวน 4,923 ล้านบาท เพิ่มขึ้น 392 ล้านบาท หรือร้อยละ 8.64 ส่งผลให้ Net Interest Margin (NIM) อยู่ที่ร้อยละ 3.53 ลดลงเล็กน้อยจากไตรมาส 1/2555 ที่อัตราส่วนดังกล่าวอยู่ที่ร้อยละ 3.62
- ค่าใช้จ่ายจากการดำเนินงานอื่นๆ จำนวน 4,839 ล้านบาท ประกอบด้วยค่าใช้จ่ายเกี่ยวกับพนักงาน 3,927 ล้านบาท เพิ่มขึ้น 545 ล้านบาท จากช่วงเดียวกันปีก่อน หรือร้อยละ 16.10 ค่าใช้จ่ายอาคารสถานที่และอุปกรณ์จำนวน 545 ล้านบาท เพิ่มขึ้นจำนวน 108 ล้านบาท หรือร้อยละ 24.72

สรุปการดำเนินงานและข้อเสนอแนะ

สรุปการดำเนินงานโดยรวม

- ผลการดำเนินงานไตรมาส 1 ปี 2556 ธ.ก.ส. มีกำไรสุทธิ จำนวน 3,237 ล้านบาท เพิ่มขึ้นจากช่วงเดียวกันปีก่อน 619 ล้านบาท เป็นผลจากรายได้ดอกเบี้ยสุทธิที่เพิ่มขึ้น
 - สินทรัพย์รวมเพิ่มขึ้นจากสิ้นปี 2555 จำนวน 18,856 ล้านบาท มีสินเชื่อรวม ณ 30 มิ.ย. 2556 จำนวน 900,018 ล้านบาท โดยมีแหล่งเงินเป็นเงินฝากจำนวน 997,311 ล้านบาท คิดเป็นร้อยละ 82.16 ของสินทรัพย์รวม
 - BIS Ratio อยู่ที่ร้อยละ 12.76 โดยในปี 2555 กระทรวงการคลังเพิ่มทุน ธ.ก.ส. จำนวนรวม 2,597 ล้านบาท
 - มีโครงการนโยบายรัฐที่สำคัญคือ โครงการพักหนี้เกษตรกรรายย่อยและประชาชนผู้มีรายได้น้อยที่มีหนี้คงค้างต่ำกว่า 500,000 บาท โครงการรับจำนำผลผลิตการเกษตรปีการเกษตร 2555/2556 และโครงการบัตรสินเชื่อเกษตรกร
- ข้อเสนอแนะ**
- ธ.ก.ส. ควรมีการประเมินสถานะทางการเงินอย่างใกล้ชิด เช่น สภาพคล่อง และอัตราส่วนแสดงความมั่นคงทางการเงิน เป็นต้น
 - ธ.ก.ส. ควรให้ความสำคัญในการติดตามประเมินผลการใช้งานระบบ CBS ที่ได้ทำการติดตั้งเสร็จสิ้นแล้ว