



สำนักงานคณะกรรมการนโยบายรัฐวิสาหกิจ กระทรวงการคลัง STATE ENTERPRISE REVIEW: รายงาน

องค์การสวนสัตว์ ในพระบรมราชูปถัมภ์ (อสส.)
ไตรมาสที่ 3 ประจำปี 2556 (1 เม.ย. 56 – 30 มิ.ย. 56)

สาขา
ทรัพยากรธรรมชาติ

SOD: เป็นองค์กรด้านการอนุรักษ์ เรียนรู้ด้านสัตว์ป่า และให้บริการองค์ความรู้ด้านสัตว์ป่า และแหล่งพักผ่อนหย่อนใจที่ได้รับมาตรฐานระดับสากล

สถานะการดำเนินงาน



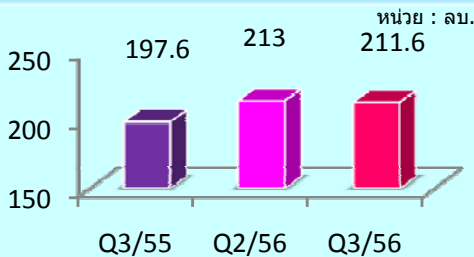
ขาดระบบการบริหารจัดการองค์กร และการเชื่อมโยงความคิดอย่างเป็นรูปธรรม ด้านการนำองค์ความรู้ที่มีอยู่มาใช้ประโยชน์ในการดำเนินงานที่สามารถเทียบเคียงได้กับสวนสัตว์ในระดับสากล

ข้อมูลทั่วไป

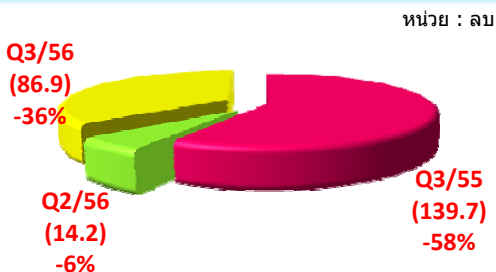
สังกัด: กระทรวงทรัพยากรธรรมชาติและสิ่งแวดล้อม
ประธานกรรมการ: นางศรีรัตน์ รัษฐปานะ
กรรมการผู้แทน กค.: นางสาวสุธาวรรณ ศักดิ์โกศล
ผู้อำนวยการ: นายสัญญาชัย จลมนต์
CFO: นางบุญนาค พงษ์ภมร
จำนวนพนักงาน: 1,616 คน
พนักงาน 1,007 คน ลูกจ้าง 609 คน
Website: www.zoothailand.org

ข้อมูลด้านการดำเนินงาน

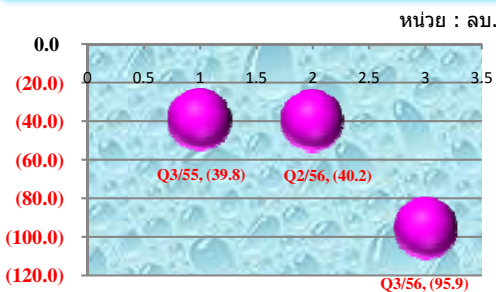
รายได้รวม 211.6 ลบ.



EBITDA -86.9 ลบ.



รายได้ต่ำกว่าค่าใช้จ่ายสุทธิ -95.9 ลบ.



ตามที่นายกรัฐมนตรี (นางสาวยิ่งลักษณ์ ชินวัตร) มีนโยบายเกี่ยวกับการพัฒนาองค์การสวนสัตว์ โดยมุ่งเน้นการให้บริการสู่ระดับสากลอย่างยั่งยืน และพัฒนาองค์ความรู้ด้านการอนุรักษ์และวิจัยสัตว์ป่า แบบบูรณาการ รวมทั้งส่งเสริมคุณภาพชีวิตที่ดีของสัตว์ป่านอกเขตป่าธรรมชาติ ควบคู่ไปกับการเรียนรู้ทางวิทยาศาสตร์ที่มีมาตรฐานเทียบเคียงกับนานาชาติ รวมทั้งมีการสอดแทรกความรู้ต่างๆ ในรูปแบบที่น่าสนใจให้แก่ผู้ชม เพื่อเพิ่มพูนความรู้ให้แก่เยาวชนไทย และเป็นแหล่งท่องเที่ยวซึ่งสามารถดึงดูดนักท่องเที่ยวเข้าเยี่ยมชมสวนสัตว์ได้อย่างต่อเนื่อง ดังนั้น อสส. จึงขอความร่วมมือจาก องค์การพิพิธภัณฑ์วิทยาศาสตร์แห่งชาติ (อพวช.) เพื่อนำความรู้ทางด้านวิทยาศาสตร์และเทคโนโลยีมาช่วยดำเนินการพัฒนาสวนสัตว์ให้ได้รับความสนใจแก่ผู้ชมมากยิ่งขึ้น โดยสองหน่วยงานได้ตกลงร่วมกันในเบื้องต้น เพื่อดำเนินการตามนโยบายของนายกรัฐมนตรีเกี่ยวกับการพัฒนาสวนสัตว์ โดยกำหนดให้มีแผนพัฒนาสวนสัตว์ แบ่งออกเป็น 3 ระยะ ดังนี้

- **แผนระยะสั้น ปี 2556** มีการจัดตั้งคณะทำงานร่วมกันเป็นครั้งแรกในงานครบรอบ 75 ปี สวนสัตว์ไทย ที่สวนสัตว์ดุสิต (เขาดินวนา) เพื่อนำนิทรรศการ อนุกรม ชิงงานนิทรรศการ ได้แก่ ตู้แสดงความรู้วิทยาศาสตร์ นิทรรศการทายาทไดโน The Large Lizards นิทรรศการคาราวานวิทยาศาสตร์ ชุด Science Project : Life & Material Work ไปแสดงวันที่ 4-6 พฤษภาคม 2556 ตั้งแต่เวลา 10.00-21.00 น. ที่สวนสัตว์ดุสิต โดยภายในงานเป็นสัปดาห์งานวิทยาศาสตร์ ประกอบด้วย 7 โซน คือ โซนถ่ายภาพที่ระลึก "ย้อนยุค" โซนนิทรรศการย้อนรำลึก 75 ปี สวนสัตว์ไทย โซนตลาดนัดย้อนยุค โซนกิจกรรมสาธิตวัฒนธรรมไทย โซนงานวัดย้อนยุค โซนมหกรรมสุดยอดอาหารอร่อย กทม และโซนเวทีกิจกรรม ซึ่งผู้ร่วมงานสามารถนำบัตรผ่านประตูมาแลก Passport เพื่อร่วมลุ้นรางวัลใหญ่ภายในงาน นอกจากนี้ทั้งสองหน่วยงานยังได้ร่วมกันประชาสัมพันธ์ในการจัดนิทรรศการคาราวานวิทยาศาสตร์ กิจกรรมความรู้ทางวิทยาศาสตร์ ที่จะร่วมดำเนินการกันอย่างต่อเนื่องอีกด้วย

- **แผนระยะกลาง ปี 2557-2559** นั้น อสส. และ อพวช. มีการจัดแสดงในรูปแบบใหม่มากขึ้น และกระจายงานนิทรรศการต่างๆ ไปแสดงทั้งในส่วนกลางและส่วนภูมิภาค นอกจากนี้ทั้งสองหน่วยงานได้ศึกษาแนวทางการจัดจำหน่ายตั๋วเข้าชม กำหนดสัดส่วนผลประโยชน์ และขออนุมัติจัดสรรงบประมาณร่วมกัน

- **แผนระยะยาว** ในปัจจุบันอยู่ในขั้นตอนทั้งสองหน่วยงานกำลังพิจารณากำหนดข้อตกลงร่วมกัน

- **การเบิกจ่ายงบลงทุน ในไตรมาส 3/56** มีแผนการเบิกจ่ายงบลงทุน จำนวน 161.3 ลบ. โดยที่ อสส. สามารถเบิกจ่ายได้จริง จำนวน 6.77 ลบ. เพื่อการก่อสร้างการจัดแสดงสัตว์สิ่งมีชีวิตทั่วโลกที่สวนสัตว์เชียงใหม่ ส่วนงบลงทุนในการก่อสร้างบริหารจัดการทุกสวนสัตว์ จำนวน 154.5 ลบ. อสส. ไม่สามารถเบิกจ่ายได้เลย เนื่องจาก อสส. ยังอยู่ในขั้นตอนการทำสัญญาในโครงการก่อสร้างดังกล่าว

ข้อมูลทางการเงินที่สำคัญ

ปีงบประมาณ

	2555	9M/55 (ต.ค. 54 - มิ.ย. 55)	9M/56 (ต.ค. 55 - มิ.ย. 56)	%Chg	เม.ย. - มิ.ย. 55	เม.ย. - มิ.ย. 56	%Chg	ม.ค. - มิ.ค. 56	%Chg (QoQ)
ฐานะทางการเงิน									
เงินสด	243.5	227.2	290.9	28.0%	227.2	290.9	28.0%	316.4	(8.1%)
สินทรัพย์รวม	4,024.6	3,872.4	3,801.1	(1.8%)	3,872.4	3,801.1	(1.8%)	3,809.2	(0.2%)
หนี้สินรวม	231.5	136.3	457.9	235.9%	136.3	457.9	235.9%	364.1	25.8%
ทุนรวม	3,793.1	3,736.1	3,343.3	(10.5%)	3,736.1	3,343.3	(10.5%)	3,445.1	(3.0%)
รายได้สูง(ต่ำกว่า)ค่าใช้จ่ายสะสม	(1,789.6)	(1,631.8)	(2,288.0)	40.2%	(1,631.8)	(2,288.0)	40.2%	(2,177.5)	(98.9%)
ผลการดำเนินงาน									
รายได้จากการดำเนินงาน	373.4	299.1	324.3	8.4%	92.3	100.1	8.4%	112.4	(11.0%)
รายได้รวม	798.8	622.1	633.4	1.8%	197.6	211.6	7.1%	213.0	(0.6%)
ค่าใช้จ่ายจากการดำเนินงาน	1,043.4	659.2	674.6	2.3%	233.0	247.2	6.1%	189.9	30.2%
ค่าใช้จ่ายรวม	1,043.7	715.9	798.3	11.5%	237.4	307.5	29.5%	253.3	21.4%
กำไรจากการดำเนินงาน	(670.0)	(360.1)	(354.4)	2.7%	(140.7)	(147.2)	(5%)	(77.4)	(90.1%)
ดอกเบี้ยจ่าย	0.0	0.0	0.0	0.0%	0.0	0.0	0.0%	0.0	0.0%
ภาษีเงินได้นิติบุคคล	0.0	0.0	0.0	0.0%	0.0	0.0	0.0%	0.0	0.0%
EBITDA	(422.0)	(219.1)	(176.8)	%	(139.7)	(86.9)	38%	(14.2)	511.9%
รายได้สูง(ต่ำกว่า)ค่าใช้จ่ายสุทธิ	(245.0)	(93.7)	(164.9)	75.9%	(39.8)	(95.9)	140.7%	(40.2)	138.5%
อื่นๆ									
ค่าใช้จ่ายพนักงาน	301.0	221.3	286.3	29.3%	81.5	119.8	46.9%	80.0	49.7%
กำไร (ขาดทุน) จากอัตราแลกเปลี่ยน	0.0	0.0	0.0	0.0%	0.0	0.0	0.0%	0.0	0.0%
ค่าเสื่อมราคา/ค่าตัดจำหน่าย	248.0	141.0	173.6	23.1%	1.0	60.3	5706.1%	63.2	(4.7%)
เงินนำส่ง/เงินเป็นผล	0.0	0.0	0.0	0.0%	0.0	0.0	0.0%	0.0	0.0%
เงินอุดหนุนจากงบประมาณ	367.0	286.6	272.2	(5.0%)	92.7	99.9	7.7%	94.7	5.5%
งบลงทุน (เป้าหมาย)	442.5	408.1	317.5	(29.5%)	637.4	161.3	(74.6%)	139.7	(77.9%)
งบลงทุนเบิกจ่าย	0.1	106.5	9.8	(91.1%)	0.0	6.8	(100.0%)	3.0	(95.6%)
อัตราการใช้เงิน (%)	0.0%	26.1%	3.1%	(91.1%)	0.0%	4.2%	(95.6%)	2.1%	(97.7%)
อัตราส่วนทางการเงิน									
ROA	-6.09%	-3.23%	-5.78%		-4.12%	-10.09%		-4.22%	
ROE	-6.46%	-3.35%	-6.58%		-4.27%	-11.47%		-4.67%	
D/E (เท่า)	0.06	0.04	0.14		0.04	0.14		0.11	
Net Profit Margin	-30.67%	-15.07%	-26.03%		-20.17%	-45.31%		-18.87%	

ที่มา : งบปี 56 ไตรมาส 3/56 งบไตรมาส 2/56 และงบไตรมาส 3/55 ของ อสส.

หมายเหตุ : งบปี 56 งบไตรมาส 3/56 งบไตรมาส 2/56 และงบไตรมาส 3/55 เป็นงบเบื้องต้นของ อสส.



สำนักงานคณะกรรมการนโยบายรัฐวิสาหกิจ กระทรวงการคลัง

STATE ENTERPRISE REVIEW: รายงาน

สาขา
ทรัพยากรธรรมชาติ

องค์การสวนสัตว์ ในพระบรมราชูปถัมภ์ (อสส.)
ไตรมาสที่ 3 ประจำปี 2556 (1 เม.ย. 56 – 30 มิ.ย. 56)

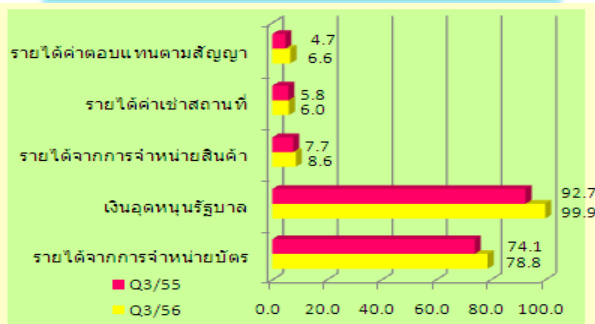
นโยบายรัฐ

การดำเนินงานตามนโยบายรัฐบาล

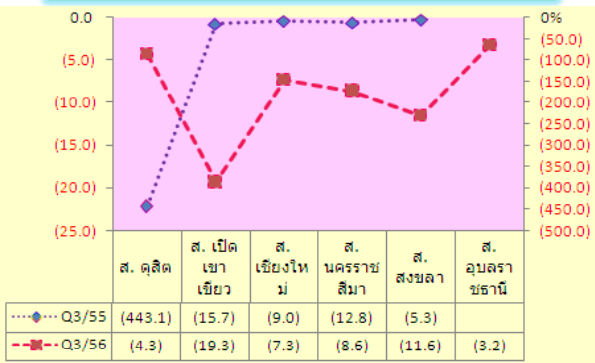
โครงการนำนักเรียนเข้าเรียนรู้ในสวนสัตว์ เพื่อมุ่งส่งเสริมความรู้และทัศนคติเรื่องสัตว์ป่า การอนุรักษ์ธรรมชาติ และสิ่งแวดล้อม ให้กับนักเรียนระดับประถมศึกษาของโรงเรียนที่ไม่มีงบประมาณในการจัดทัศนศึกษาออกสถานที่ที่มีฐานะยากจนหรืออยู่ในเขตชนบท หรือถิ่นทุรกันดาร โดยกระจายการดำเนินงานไปยังสวนสัตว์ทั้ง 6 สวน

ข้อมูลอื่นๆ ที่สำคัญ

โครงสร้างรายได้



ผลการดำเนินงาน (แยกตามสวนสัตว์)



การประเมินผลการดำเนินงาน

ตัวชี้วัด	เป้าหมาย	ค่าจริง
ทางการเงิน		
1. รายได้นอกงบประมาณ (ลบ.)	413.5	244.1
2. ค่าใช้จ่ายพนักงานต่อรายได้ดำเนินงาน (ร้อยละ)	76.2	68.69
ไม่ใช่ทางการเงิน		
1. จำนวนงานวิจัยที่แล้วเสร็จ (เรื่อง)	3	NA.
2. จำนวนงานวิชาการที่เผยแพร่และนำเสนอ (เรื่อง)	80	70
3. จำนวนพันธุ์สัตว์ป่าหายากที่มีการขยายพันธุ์ (ชนิด)	34	34
4. จำนวนความร่วมมือระหว่างองค์กรสวนสัตว์กับพันธมิตร	8	NA.
5. การจัดทำแผนกลยุทธ์รายสวนสัตว์	3	NA.

ที่มา : ผลการประเมิน (ครึ่งปี) ปีบัญชี 2556

ผู้จัดทำ: นางสาวชัญญาดา ปรีธิสาร
สำนัก : พัฒนารัฐวิสาหกิจ 1
ผู้อำนวยการสำนัก : นายภูมิศักดิ์ อธิญาเกษมสุข
โทรศัพท์ : 0-2298-5880 ต่อ 6624
วันที่จัดทำ : 30 สิงหาคม 2556

วิเคราะห์ผลการดำเนินงาน

- รายได้จากการดำเนินงานของ อสส.** สำหรับไตรมาสนี้ มีจำนวน 100.1 ลบ. ต่ำกว่าไตรมาสที่ผ่านมา จำนวน 12.3 ลบ. หรือร้อยละ 11 แต่เพิ่มขึ้นเมื่อเทียบกับไตรมาสเดียวกันของปีก่อน จำนวน 7.8 ลบ. หรือคิดเป็นร้อยละ 8.4 สาเหตุที่เพิ่มขึ้นเป็นผลมาจาก อสส. มีรายได้จากการดำเนินงานเพิ่มขึ้นเมื่อเทียบกับไตรมาสเดียวกันของปีก่อน โดยรายได้จากการดำเนินงานที่เพิ่มขึ้นมาจากรายได้เงินอุดหนุนรัฐบาล และจากรายได้การจำหน่ายบัตร เนื่องจากไตรมาสนี้ อสส. ได้ร่วมมือกับองค์การพิพิธภัณฑ์วิทยาศาสตร์แห่งชาติ (อพวช.) พัฒนาสวนสัตว์ โดยจัดให้มีนิทรรศการคาราวานวิทยาศาสตร์เคลื่อนที่มาแสดงที่สวนสัตว์ ดังนั้นผู้เข้าชมจึงให้ความสนใจมากขึ้นและเป็นรายได้มาจากผู้เข้าชมเป็นส่วนใหญ่เป็นสาเหตุหลัก
- ค่าใช้จ่ายจากการดำเนินงานของ อสส.** โดยไตรมาสนี้เพิ่มขึ้น จำนวน 14.2 ลบ. หรือร้อยละ 6.1 เมื่อเทียบกับไตรมาส 3/55 โดยค่าใช้จ่ายจากการดำเนินงานที่เพิ่มขึ้นมาจากค่าใช้จ่ายบริหาร จำนวน 51.12 ลบ. หรือร้อยละ 35.73 รองลงมาคือ ค่าใช้จ่ายต้นทุนขาย จำนวน 0.14 ลบ. หรือร้อยละ 4.02 และค่าใช้จ่ายจัดงานเทศกาล จำนวน 0.05 ลบ. หรือร้อยละ 0.90
- ผลการดำเนินงานของ อสส.** แยกตามสวนสัตว์รายแห่ง ในไตรมาสนี้ อสส. มีรายได้ต่ำกว่าค่าใช้จ่ายสุทธิ จำนวน -95.9 ลบ. ซึ่งไตรมาสนี้สวนสัตว์เปิดเขาเขียวมีรายได้ต่ำกว่าค่าใช้จ่ายสุทธิมากที่สุด จำนวน -19.3 ลบ. รองลงมา คือ สวนสัตว์สงขลา จำนวน -11.6 ลบ. และสวนสัตว์นครราชสีมา จำนวน -8.6 ลบ. สวนสัตว์เชียงใหม่ จำนวน -7.3 สวนสัตว์คุสิด จำนวน -4.3 และสวนสัตว์อุบลราชธานี จำนวน -3.2 ลบ. จากผลการดำเนินงานแต่ละสวนสัตว์แสดงให้เห็นว่าจากไตรมาส 3/56 มีผลการดำเนินงานทั้ง 6 สวนมีรายได้ต่ำกว่าค่าใช้จ่ายสุทธิ เนื่องจากสภาวะปัจจุบัน อสส. ดำเนินการตามมาตรฐานการบัญชีและมาตรฐานการรายงานทางการเงินฉบับใหม่ จึงมีผลกระทบต่อห้องครัวสวนสัตว์มีผลขาดทุนเพิ่มขึ้น และปรับปรุงอายุการใช้งานวิธีการคิดค่าเสื่อมราคาใหม่ จึงทำให้ค่าเสื่อมราคาแต่ละสวนในไตรมาส 3/56 เพิ่มขึ้น
- EBITDA** สำหรับไตรมาสนี้ มีจำนวน -86.9 ลบ. โดยมีค่าติดลบลดลง เมื่อเปรียบเทียบกับไตรมาส 3/55 จำนวน 52.8 ลบ. ประมาณร้อยละ 38 เนื่องจาก อสส. มีรายได้จากการดำเนินงานเพิ่มขึ้น
- Net Profit Margin** สำหรับไตรมาสนี้ ปรับตัวติดลบเพิ่มขึ้น มีค่า Net Profit Margin ที่ร้อยละ -45.31 เมื่อเทียบกับไตรมาส Q3/55 ซึ่งมีค่าร้อยละ -20.17 แสดงให้เห็นว่า อสส. มีการบริหารจัดการสินทรัพย์ได้ไม่เต็มที่เท่าที่ควร เนื่องจาก อสส. สามารถหารายได้จากสินทรัพย์ที่มีอยู่ได้ลดลง
- จำนวนผู้เข้าชมสวนสัตว์** สำหรับไตรมาสนี้มีจำนวนผู้เข้าชมสวนสัตว์รวมทั้งสิ้น 4,796,058 คน ประกอบด้วย ผู้ใหญ่ จำนวน 2,645,955 คน โครงการ จำนวน 976 คน เด็ก/นักเรียน จำนวน 1,806,244 คน นักศึกษา/ครู/ทหาร/ตำรวจ จำนวน 188,614 คน และชาวต่างประเทศ จำนวน 154,269 คน

สรุปการดำเนินงานและข้อเสนอแนะ

สรุปการดำเนินงาน

- ในไตรมาส 3/56 อสส. มีรายได้จากการดำเนินงาน จำนวน 100.1 ลบ. เพิ่มขึ้นจากไตรมาส 3/55 จำนวน 7.8 ลบ. หรือร้อยละ 8.4 เนื่องจากมีรายได้จากการจำหน่ายบัตรและรายได้จากเงินอุดหนุนจากรัฐบาลเพิ่มขึ้น แต่อย่างไรก็ตามเมื่อแยกตามสวนสัตว์รายแห่งพบว่า ผลการดำเนินงานทั้ง 6 สวน ยังมีรายได้ต่ำกว่าค่าใช้จ่ายสุทธิ เนื่องจากสภาวะปัจจุบัน อสส. ดำเนินการตามมาตรฐานการบัญชีและมาตรฐานการรายงานทางการเงินฉบับใหม่ จึงมีผลกระทบต่อห้องครัวสวนสัตว์มีผลขาดทุนเพิ่มขึ้น และปรับปรุงอายุการใช้งานวิธีการคิดค่าเสื่อมราคาใหม่ จึงทำให้ค่าเสื่อมราคาแต่ละสวนในไตรมาส 3/56 มีค่าใช้จ่ายรวมเพิ่มขึ้น

ข้อเสนอแนะในการปรับปรุง/พัฒนารัฐวิสาหกิจ

- อสส. ควรเร่งการจัดทำแผนการลดต้นทุนการดำเนินงานของ อสส. เพื่อให้สอดคล้องกับแผนการพัฒนา อสส. ที่มีเป้าหมายการลดต้นทุนวัตถุดิบต่อปี ให้รัดกุมมากขึ้น สำหรับเรื่องงบประมาณในรูปแบบการดำเนินงานนั้น ทั้ง อสส. และ อพวช. ควรร่วมมือกันใช้ทรัพยากรร่วมกันอย่างจริงจัง เพื่อเกิดประโยชน์ต่อทั้งสององค์กรและภาพรวมของประเทศ
- อสส. ควรพัฒนาสวนจัดแสดงสัตว์ โดยการนำแนวคิดแบบ Interactive Animal Viewing มาประยุกต์ใช้ เพื่อให้ผู้เข้าชมได้สัมผัสสัตว์ต่างๆ อย่างใกล้ชิด ดินตา และ น่าประทับใจ โดยสามารถดึงดูดผู้เข้าชมในระดับผู้ใหญ่ ซึ่งจะเป็นกลุ่มที่สร้างรายได้ให้กับองค์กรมากขึ้น
- อสส. ควรสอดแทรกวิทยาศาสตร์ในตู้แสดงความรู้วิทยาศาสตร์ให้มีความหลากหลาย อีกทั้ง ควรเพิ่มโรงภาพยนตร์ 4 มิติ เพื่อพัฒนาศักยภาพแหล่งเรียนรู้ของไทย