



# สำนักงานคณะกรรมการนโยบายรัฐวิสาหกิจ กระทรวงการคลัง STATE ENTERPRISE REVIEW: รายงาน

## องค์การสวนพฤกษศาสตร์ (อ.ส.พ.)

ไตรมาสที่ 3 ประจำปี 2556 (1 เม.ย. 56 – 30 มิ.ย. 56)

สาขา

ทรัพยากรธรรมชาติ

**SOD :** เป็นสวนพฤกษศาสตร์ชั้นนำในภูมิภาคเอเชียตะวันออกเฉียงใต้

### สถานะการดำเนินงาน



ไม่มีปัญหา



มีปัญหามบางเรื่อง



ระมัดระวัง



วิกฤติ

อ.ส.พ. ควรกำหนดทิศทางหรือเป้าหมายที่ชัดเจนในการดำเนินงานตามพันธกิจ และการดำเนินงานด้านอื่นๆ เพื่อให้การปฏิบัติงานของทุกหน่วยงานในองค์การเป็นไปอย่างบูรณาการ และสะท้อนถึงจุดเด่นของ อ.ส.พ. ที่แตกต่างจากสวนพฤกษศาสตร์อื่นในเอเชียตะวันออกเฉียงใต้ อย่างเป็นรูปธรรม

### ข้อมูลทั่วไป

**สังกัด :** กระทรวงทรัพยากรธรรมชาติและสิ่งแวดล้อม

**ประธานกรรมการ :** นายคิลปลชัย จารุเกษมรัตน์

**กรรมการผู้แทน กค. :** - ไม่มี -

**ผู้อำนวยการ :** นางสุญาณี เวสสุบุตร

**CFO:** นายภราดร หอมแย้ม (รักษาการ)

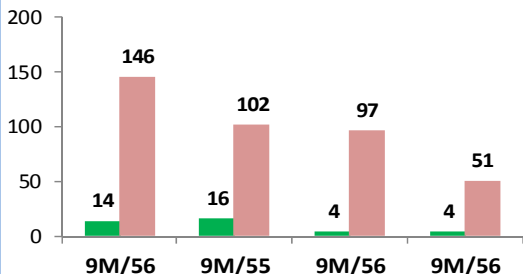
**จำนวนพนักงาน:** 350 คน

**Website :** www.qsbg.org

### ข้อมูลด้านการดำเนินงาน

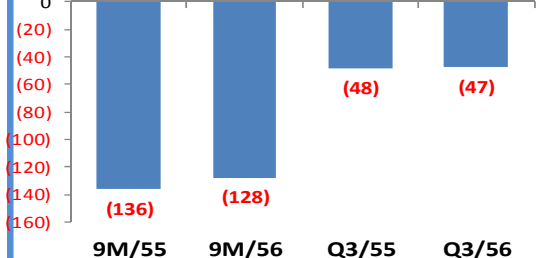
#### เปรียบเทียบรายได้จากการดำเนินงานกับรายได้รวม

หน่วย : ล้านบาท



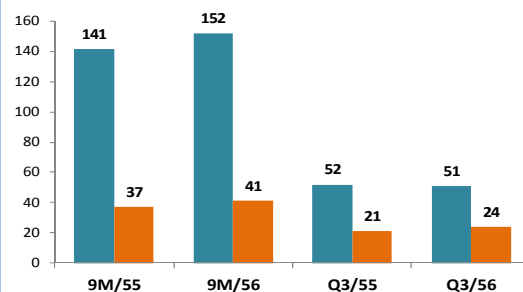
#### กำไรจากการดำเนินงาน

หน่วย : ล้านบาท



#### เปรียบเทียบค่าใช้จ่ายดำเนินงานกับค่าใช้จ่ายพนักงาน

หน่วย : ล้านบาท



ที่มา : งบการเงินไตรมาส 3 ปี 2556 ของ อ.ส.พ. เป็นงบเบื้องต้นที่ สดง. ยังไม่สอบทาน

- หากเทียบเคียงระดับของสวนพฤกษศาสตร์กับมาตรฐานสากลแล้ว พบว่า อ.ส.พ. ยังไม่สามารถเทียบเคียงได้กับสวนพฤกษศาสตร์ในระดับสากล เช่น ระบบการจัดการหอพรรณไม้ ศูนย์ข้อมูล หอสมุด รวมทั้งการจัดเก็บจำนวนตัวอย่างพรรณไม้ที่สามารถอ้างอิงได้ในจำนวนที่เพียงพอ เป็นต้น ซึ่งหากไม่มีการปรับปรุงด้านระบบการจัดการที่ต่ออย่างเป็นระบบ การสนับสนุนทางวิชาการที่เพียงพอ และการวางแผนพัฒนาในระยะยาวอย่างเป็นขั้นตอนแล้ว การก้าวไปสู่การเป็นองค์กรชั้นนำด้านพฤกษศาสตร์ของภูมิภาคเอเชียตะวันออกเฉียงใต้ตามวิสัยทัศน์ของ อ.ส.พ. ก็จะเป็นไปได้ยาก สำหรับข้อมูลปัจจุบันของ อ.ส.พ. มีสวนพฤกษศาสตร์ประกอบด้วย ศูนย์พฤกษศาสตร์พระนางเจ้าสิริกิติ์ จ. เชียงใหม่ และในสวนภูมิภาคอีก 5 แห่ง มีการรวบรวมพันธุ์พืชไทยจำนวน 196 วงศ์ และ 1,711 ชนิด คิดเป็นร้อยละ 75 ของวงศ์ทั้งหมดในประเทศไทย (จากพันธุ์พืชทั้งหมดของไทย 290 วงศ์ และ 15,000 ชนิด) นอกจากนี้ ยังมีพันธุ์พืชหายากอีก 90 วงศ์ 1,323 ชนิด คิดเป็นร้อยละ 93.75 ของวงศ์ไม้หายากของไทย (จากพันธุ์ไม้หายากทั้งหมด 96 วงศ์ 6,000 ชนิด) และคิดเป็นร้อยละ 22.5 ของชนิดทั้งหมดที่มีในประเทศไทย ซึ่งขณะนี้มีการขยายพันธุ์ไม้ทั้งสิ้น 628,977 ต้น เป็นพรรณไม้ขยายพันธุ์ง่าย 530,213 ต้น และขยายพันธุ์ยาก 98,764 ต้น มีผลงานวิชาการและเผยแพร่ระดับสากล 12 เรื่อง
- อ.ส.พ. ประสบปัญหาด้านอัตราค่าจ้างของนักวิจัยและนักวิชาการด้านพฤกษศาสตร์ที่มีไม่เพียงพอที่จะสนับสนุนการดำเนินงานตามพันธกิจ
- ตำแหน่งผู้อำนวยการ อ.ส.พ. ได้ว่างเว้นมากกว่า 2 ปี เนื่องจากการแต่งตั้งผู้อำนวยการ อ.ส.พ. มีความล่าช้า จึงส่งผลกระทบต่อการทำงานรวมถึงการบริหารจัดการของ อ.ส.พ. ที่จำเป็นต้องมีผู้บริหารสูงสุดในการทำหน้าที่ผลักดันให้การดำเนินงานบรรลุเป้าหมายตามวัตถุประสงค์ขององค์กร

### ข้อมูลทางการเงินที่สำคัญ

หน่วย : ล้านบาท	2555	9M/55	9M/56	%Chg	Q3/55	Q3/56	%Chg	Q2/56	%Chg (QoQ)
<b>ฐานะทางการเงิน</b>									
เงินสด	72	91	135	49.1%	124	135	9.4%	161	-15.8%
สินทรัพย์รวม	733	514	520	1.2%	545	520	-4.6%	563	-7.7%
หนี้สินรวม	35	448	448	0.1%	11	448	3854.3%	496	-9.6%
ทุนรวม	698	66	71	8.3%	533	71	-86.7%	67	6.0%
กำไร(ขาดทุน)สะสม	(526)	(4)	1	-128.8%	(411)	1	100.3%	3	-57.3%
<b>ผลการดำเนินงาน</b>									
รายได้จากการดำเนินงาน	19	14	16	15.1%	6	7	16.7%	7	0.0%
รายได้รวม	293	164	159	-2.7%	48	42	-12.5%	51	-17.6%
ค่าใช้จ่ายจากการดำเนินงาน	314	141	152	7.5%	52	51	-2.1%	48	5.9%
ค่าใช้จ่ายรวม	379	141	152	7.5%	52	51	-2.1%	48	5.9%
กำไร(ขาดทุน)ดำเนินงาน	(295)	(128)	(136)	6.7%	(46)	(44)	4.5%	(41)	6.9%
ดอกเบี้ยจ่าย	0	0	0	-	0	0	-	0	-
ภาษีเงินได้นิติบุคคล	0	0	0	-	0	0	-	0	-
EBITDA	10	65	48	-26.3%	13	4	-66.5%	15	-70.8%
กำไร(ขาดทุน)สุทธิ	(86)	22	7	-67.6%	(4)	(9)	-125.5%	3	-394.7%
<b>อื่นๆ</b>									
ค่าใช้จ่ายพนักงาน	74	37	41	11.7%	21	24	14.3%	22	9.1%
กำไร (ขาดทุน) จากอัตราแลกเปลี่ยน	-	-	-	-	-	-	-	-	-
ค่าเสื่อมราคา/ค่าตัดจำหน่าย	96	43	41	-4.6%	17	13	-22.9%	12	8.4%
เงินนำส่ง/เงินปันผล	-	-	-	-	-	-	-	-	-
เงินอุดหนุนจากงบประมาณ	274	150	143	-4.4%	42	35	-16.7%	53	-34.0%
งบลงทุน (เข้าหมาย)	18	11	12	-	9	9	-	5	5.0%
งบลงทุนเบิกจ่าย	11	0	4	-	0	3	-	0	-
อัตรารายได้ (%)	61.1%	4.3%	33.0%	-	4.9%	37.1%	-	0.0%	-
<b>อัตราส่วนทางการเงิน</b>									
ROA	-11.7%	8.7%	2.8%	-	-2.9%	-6.8%	-	4.6%	-
ROE	-12.3%	68.0%	20.4%	-	-2.9%	-49.8%	-	8.2%	-
D/E (เท่า)	5.0%	683.6%	631.6%	-	2.1%	631.6%	-	77.4%	-
Net Profit Margin	-29.4%	13.6%	4.5%	-	-8.2%	-21.0%	-	13.6%	-

ที่มา : งบการเงินไตรมาส 3 ปี 2556 ของ อ.ส.พ. เป็นงบเบื้องต้นที่ สดง. ยังไม่สอบทาน



สำนักงานคณะกรรมการนโยบายรัฐวิสาหกิจ  
สาขา  
ทรัพยากรธรรมชาติ

# สำนักงานคณะกรรมการนโยบายรัฐวิสาหกิจ กระทรวงการคลัง STATE ENTERPRISE REVIEW: รายงาน

องค์การสวนพฤกษศาสตร์ (อ.ส.พ.)  
ไตรมาสที่ 3 ประจำปี 2556 (1 เม.ย. 56 – 30 มิ.ย. 56)

## นโยบายรัฐ

### การดำเนินงานตามนโยบายรัฐบาล

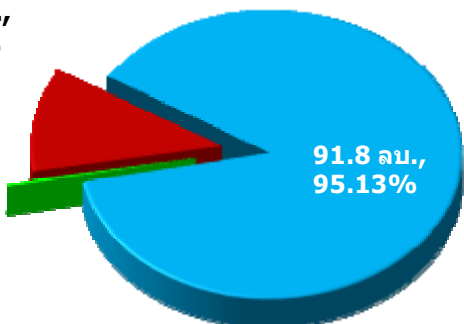
- มุ่งพัฒนาการรวบรวมพรรณไม้เพื่อนำไปสู่การเป็นศูนย์กลางการอนุรักษ์พรรณไม้ในภูมิภาคเอเชียตะวันออกเฉียงใต้
- พัฒนาระบบเทคโนโลยีสารสนเทศให้เป็นองค์กรแห่งการเรียนรู้ด้านทรัพยากรพืช และสร้างเครือข่ายความร่วมมือทั้งในและต่างประเทศ
- ต่อยอดองค์ความรู้ด้านพรรณไม้ให้เกิดประโยชน์ในเชิงพาณิชย์ เพื่อเพิ่มขีดความสามารถในการหารายได้และสามารถพึ่งพาตนเองได้มากขึ้น
- ขยายและพัฒนาบริการรูปแบบใหม่ให้มีนวัตกรรมและใช้เทคโนโลยีทันสมัย เพื่อขยายขอบเขตองค์ความรู้ที่เกี่ยวข้องหรือต่อยอดองค์ความรู้ทางด้านสวนพฤกษศาสตร์

### ข้อมูลอื่นๆ ที่สำคัญ

รายได้ (หน่วย: ลบ.)	6M/55	6M/56	%Chg
รายได้เงินอุดหนุนจากรัฐบาล	149.9	143.4	(4.4%)
รายได้จากการดำเนินงาน	13.64	15.70	15.1%
รายได้อื่น (ดอกเบี้ยเงินฝากธนาคารและรายได้อื่น)	0.37	0.28	(24.3%)
รายได้รวม	163.6	159.1	(2.7%)

ค่าใช้จ่าย (หน่วย: ลบ.)	6M/55	6M/56	%Chg
เงินเดือน ค่าตอบแทน	37.0	41.0	10.8%
ค่าใช้จ่าย	15.3	8.1	(46.8%)
ค่าวัสดุ	11.1	10.6	(4.5%)
ค่าเสื่อมราคา	27.3	29.0	6.2%
ค่าใช้จ่ายศูนย์ฝึกอบรม	-	-	0.0%
ค่าใช้จ่ายโครงการที่มีย่อยและกัญชง	-	-	0.0%
ค่าใช้จ่ายดำเนินงานอื่น	3.7	3.1	(14.7%)
ค่าใช้จ่ายรวม	101.0	89.3	(11.5%)

4.4 ลบ.,  
4.56%



- รายได้จากการดำเนินงาน
- รายได้เงินอุดหนุนจากรัฐบาล
- รายได้อื่น (ดอกเบี้ยเงินฝากธนาคารและรายได้อื่น)

### การประเมินผลการดำเนินงาน

ตารางแสดงผลการประเมินของ อ.ส.พ.  
ปีบัญชี 2555

เกณฑ์วัดการดำเนินงาน	ผลการดำเนินงาน
1. การดำเนินการตามนโยบาย	3.5636
2. ผลการดำเนินงานของรัฐวิสาหกิจ	4.0360
3. การบริหารจัดการองค์กร	2.6384
ภาพรวม	3.4193

ผู้จัดทำ: นายศรชัย ไกรธนา  
สำนัก : สำนักพัฒนารัฐวิสาหกิจ 2  
ผู้อำนวยการสำนัก : นางสาวจุฑารสา กาญจนสา  
โทรศัพท์ : 0-2298-5880-9 # 6649  
วันที่จัดทำ : 31 สิงหาคม 2556

### วิเคราะห์ผลการดำเนินงาน

- **ฐานะทางการเงิน** ในไตรมาส 3 ปี 2556 อ.ส.พ. มีเงินสดเพิ่มขึ้นจากไตรมาส 3 ปี 2555 ร้อยละ 9.4 จากเงินอุดหนุนที่เพิ่มขึ้นและ อ.ส.พ. ได้นำฝากธนาคาร ส่วนสินทรัพย์รวมลดลงเล็กน้อย จากการตัดค่าของสินทรัพย์เพิ่มขึ้นและสินค้าคงเหลือลดลง ขณะที่หนี้สินรวมเพิ่มขึ้นอย่างมาก โดยเพิ่มขึ้นจาก 11 เป็น 448 ล้านบาท ขณะที่เงินอุดหนุนได้ลดลงในสัดส่วนเดียวกันกับหนี้สินที่เพิ่มขึ้น ซึ่งเกิดจากการที่ อ.ส.พ. รั้งเงินอุดหนุนจากรัฐบาลตามมาตรฐานการบัญชี ฉบับที่ 20 เรื่อง การบัญชีสำหรับเงินอุดหนุนจากรัฐบาลและการเปิดเผย ข้อมูลเกี่ยวกับความช่วยเหลือจากรัฐบาลข้อ 7 กิจการต้องไม่รั้งเงินอุดหนุนจากรัฐบาล รวมถึงความช่วยเหลือที่ไม่เป็นตัวเงินซึ่งวัดค่าด้วยมูลค่าดีธรรมจนกว่าจะเชื่อมั่นได้อย่างสมเหตุสมผลว่า กิจการจะปฏิบัติตามเงื่อนไขของเงินอุดหนุนที่กำหนดไว้และกิจการจะได้รับเงินอุดหนุนนั้น
- **โครงสร้างรายได้รวม** ประกอบด้วยเงินอุดหนุนจากรัฐบาลร้อยละ 91.8 รายได้จากการดำเนินงานร้อยละ 4.56 และรายได้อื่นร้อยละ 0.31
- **โครงสร้างค่าใช้จ่าย** ประกอบด้วย ค่าใช้จ่ายพนักงานที่เพิ่มขึ้นร้อยละ 10.8 จากอัตราเงินเดือนพนักงานที่ปรับเพิ่มขึ้นจากฐานเงินเดือนเดิม ขณะที่ค่าเสื่อมราคาลดลงถึงร้อยละ 22.9 เนื่องจากได้มีการเปลี่ยนแปลงประมาณการอายุการใช้งานสินทรัพย์ใหม่ตั้งแต่ปี 2555 รวมถึงค่าวัสดุและค่าใช้สอยต่างๆ ก็ลดลงเช่นกัน
- **ผลการดำเนินงาน** ในไตรมาส 3 ปี 2556 อ.ส.พ. จึงมีรายได้จากการดำเนินงานเทียบกับไตรมาส 3 ปี 2555 ที่ไม่เปลี่ยนแปลงมากนัก ขณะที่รายได้รวมได้ลดลงร้อยละ 2.7 ขณะที่ค่าใช้จ่ายลดลงเล็กน้อย ส่งผลให้ไตรมาส 3 ปี 2556 อ.ส.พ. มี EBITDA (รวมเงินอุดหนุนรัฐบาล) ลดลงจากไตรมาส 3 ปี 2555 จำนวน 9 ล้านบาท และมีผลขาดทุนสุทธิเพิ่มขึ้นจากไตรมาส 3 ปี 2555 จำนวน 5 ล้านบาท เช่นเดียวกับงวดสะสมเก้าเดือน

### สรุปการดำเนินงานและข้อเสนอแนะ

#### สรุปการดำเนินงาน

- อ.ส.พ. มีงบประมาณที่จำกัดจากการเป็นรัฐวิสาหกิจในกลุ่มที่รัฐบาลให้การสนับสนุนงบประมาณสำหรับการดำเนินงานในองค์กรทั้งหมด จึงส่งผลให้ อ.ส.พ. ยังไม่สามารถพัฒนาและเสริมสร้างองค์ประกอบของสวนพฤกษศาสตร์และพัฒนาระบบการบริหารจัดการพื้นฐานที่สำคัญขององค์กรได้อย่างมีประสิทธิภาพและเกิดประสิทธิผลสูงสุด
- อ.ส.พ. ประสบปัญหาขาดอัตราค่าจ้างของนักวิจัยและนักวิชาการด้านพฤกษศาสตร์ เพื่อสนับสนุนการดำเนินงานตามพันธกิจที่ได้รับมอบหมาย รวมทั้ง ขาดบุคลากรด้านการตลาดและประชาสัมพันธ์ เพื่อสนับสนุนการสร้างแบรนด์ของรายได้ในระยะยาว นอกจากนี้ การกำหนดบุคลากรสำหรับตำแหน่งงานยังไม่ตรงตามความรู้ความสามารถและความเชี่ยวชาญที่แท้จริงของบุคลากร

#### ข้อเสนอแนะในการปรับปรุง/พัฒนารัฐวิสาหกิจ

- อ.ส.พ. ควรจัดให้มีการศึกษาวิเคราะห์โครงสร้างอัตราค่าจ้างที่เหมาะสม เพื่อกำหนดจำนวนบุคลากรที่ให้ความรู้ความเชี่ยวชาญ และประสบการณ์ที่เพียงพอและตรงกับทิศทางพัฒนาขององค์กรในอนาคต โดยเฉพาะนักวิจัย นักวิชาการ รวมถึงบุคลากรด้านการตลาดและการประชาสัมพันธ์
- อ.ส.พ. ควรนำแผนงาน/โครงการตามแผนแม่บทของ อ.ส.พ. ที่กำหนดทิศทางระยะยาวขององค์กรเพื่อไปสู่การเป็นสวนพฤกษศาสตร์ชั้นนำในเอเชียตะวันออกเฉียงใต้ มาดำเนินการให้บรรลุตามเป้าประสงค์และกรอบระยะเวลาที่กำหนดไว้
- อ.ส.พ. ควรพัฒนาการบริหารจัดการองค์กรทุกระบบให้เกิดมาตรฐาน เพื่อสร้างความเข้มแข็งแก่องค์กรอย่างยั่งยืน โดยเฉพาะการบริหารจัดการสารสนเทศ ซึ่งจะช่วยสนับสนุนให้เกิดการต่อยอดและขยายองค์ความรู้ของ อ.ส.พ. แก่บุคคลภายนอกได้อย่างเป็นรูปธรรม