



สำนักงานคณะกรรมการนโยบายรัฐวิสาหกิจ กระทรวงการคลัง STATE ENTERPRISE REVIEW: รายงาน

สาขาขนส่ง

การรถไฟฟ้าขนส่งมวลชนแห่งประเทศไทย (รฟม.)

ไตรมาสที่ 1 ประจำปี 2557 (1 ต.ค. 56 – 31 ธ.ค. 56)

SOD: ดำเนินโครงการรถไฟฟ้าเพื่อเชื่อมต่อโครงข่ายให้ครอบคลุมพื้นที่กรุงเทพมหานคร และปริมณฑล รวมทั้งสามารถสร้างผลตอบแทนให้องค์กรเพื่อลดภาระของรัฐ

สถานะการดำเนินงาน



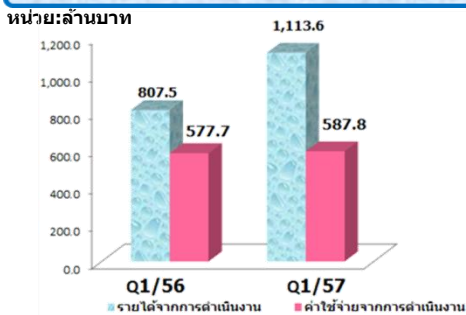
ไม่มีปัญหา มีปัญหาบางอย่างเรื่อง รมัธยมวัง วิกฤต
การดำเนินโครงการรถไฟฟ้าไม่เป็นไปตามแผนงาน และผลกระทบจากอัตราแลกเปลี่ยนยังคงเป็นปัจจัยสำคัญที่ส่งผลต่อการดำเนินงานของ รฟม.

ข้อมูลทั่วไป

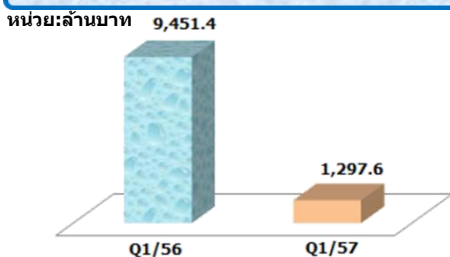
สังกัด: กระทรวงคมนาคม
ประธานกรรมการ: นางสาวรัชณี ตรีทิพัฒน์กุล
กรรมการผู้แทน กค.: นายพงษ์ภาณุ เศวตรุนทร์
ผู้อำนวยการ: นายยงสิทธิ์ โจนศรีกุล
CFO: นายธนสาร สรวดีกุล
จำนวนพนักงาน: 800 คน
Website: www.mrta.co.th

ข้อมูลด้านการดำเนินงาน

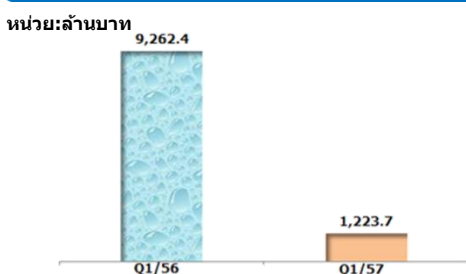
รายได้และค่าใช้จ่ายในการดำเนินงาน



ผลกระทบจากอัตราแลกเปลี่ยน



กำไร (ขาดทุน)สุทธิ



สรุปความคืบหน้าและการดำเนินงานโครงการรถไฟฟ้าสายต่างๆ

- ❖ โครงการรถไฟฟ้ามหานคร สายเฉลิมรัชมงคล ช่วงหัวลำโพง- บางซื่อ**
ณ ปีที่ 9 ของการดำเนินการตามสัญญา (ธันวาคม 2556) โครงการระบบรถไฟฟ้ามหานครสายเฉลิมรัชมงคล รฟม. จะได้รับเงินตอบแทน จากค่าโดยสารในอัตราร้อยละ 1.0 ของรายได้จากค่าโดยสาร (โดยจะปรับเพิ่มเป็นร้อยละ 15.0 ในปีที่ 19 ของการดำเนินการตามสัญญา) และได้รับค่าตอบแทนจากการพัฒนาเชิงพาณิชย์รายปี 50 ล้านบาท
- ❖ โครงการรถไฟฟ้าสายสีม่วงช่วง บางใหญ่-บางซื่อ**
ระยะทางรวม 23 กิโลเมตร คาดว่าจะเปิดให้บริการในปี 2559 มีรูปแบบการให้เอกชนร่วมลงทุนแบบ PPP Gross Cost โดยรัฐจะเป็นผู้ลงทุนงานโยธา และเอกชนลงทุนงานระบบรถไฟฟ้า
 - งานก่อสร้างโยธา มีความคืบหน้าร้อยละ 96.19 ล้ำกว่าแผนงาน ร้อยละ 2.37
 - งานคัดเลือกเอกชนลงทุนงานระบบรถไฟฟ้า *มติคณะรัฐมนตรีเมื่อวันที่ 3 กันยายน 2556* เห็นชอบตามมติคณะกรรมการกลั่นกรองเรื่องเสนอคณะรัฐมนตรี คณะที่ 1 (ฝ่ายเศรษฐกิจ) ในคราวประชุมครั้งที่ 5/2556 เมื่อวันที่พฤหัสบดีที่ 22 สิงหาคม 2556 เสนอ โดยเห็นชอบผลการพิจารณาคัดเลือกเอกชนลงทุนงานระบบรถไฟฟ้าและรับจ้างดำเนินการโครงการรถไฟฟ้าสายสีม่วง ช่วงบางใหญ่-บางซื่อ (สถานีคลองบางไผ่-สถานีเตาปูน) ซึ่งบริษัท รถไฟฟ้ากรุงเทพ จำกัด (มหาชน) เป็นผู้ได้รับการคัดเลือก
- ❖ โครงการรถไฟฟ้าสายสีน้ำเงิน ช่วงหัวลำโพง-บางแค และช่วงบางซื่อ-ท่าพระ**
ระยะทางรวม 27 กิโลเมตร
คาดว่าจะสามารถเปิดให้บริการได้ในปี 2560 มีรูปแบบการให้เอกชนร่วมลงทุนแบบ PPP Gross Cost
 - งานก่อสร้างโยธา มีความคืบหน้าร้อยละ 51.88 ล้ำกว่าแผนงานร้อยละ 0.12
 - งานคัดเลือกเอกชนลงทุนงานระบบรถไฟฟ้า อยู่ระหว่างการจัดทำ TOR
- ❖ โครงการรถไฟฟ้าสายสีเขียวช่วงแบริ่ง – สมุทรปราการ**
- งานก่อสร้างโยธา มีความคืบหน้าร้อยละ 21.69 ล้ำกว่าแผนงานร้อยละ 6.29
- ❖ โครงการรถไฟฟ้าสายสีเขียวเข้ม ช่วงหมอชิต- สะพานใหม่**
มติคณะรัฐมนตรีเมื่อวันที่ 15 ตุลาคม 2556 เห็นชอบตามมติคณะกรรมการกลั่นกรองเรื่องเสนอคณะรัฐมนตรี คณะที่ 1 (ฝ่ายเศรษฐกิจ) โดยเห็นชอบโครงการรถไฟฟ้าสายสีเขียว ช่วงหมอชิต – สะพานใหม่ – คูคต วงเงิน 38,165 ล้านบาท ตามที่กระทรวงคมนาคมเสนอ

ข้อมูลทางการเงินที่สำคัญ

หน่วย: ล้านบาท	2554	2555	2556	%Chg	Q1/56	Q1/57	%Chg
ฐานะทางการเงิน							
เงินสด	1,329.0	1,072.1	1,233.9	15.1%	1,067.2	1,248.3	17.0%
สินทรัพย์รวม	125,539.0	142,362.4	161,279.7	13.3%	144,680.6	163,340.5	12.9%
หนี้สินรวม	98,481.3	107,245.5	103,325.2	-3.7%	97,992.2	117,362.4	19.8%
ทุนรวม	27,057.6	35,116.9	57,954.5	65.0%	46,688.4	45,978.1	-1.5%
กำไร(ขาดทุน)สะสม	-34,993.1	-37,745.7	-22,727.1	-39.8%	-29,013.3	5,405.4	-118.6%
ผลการดำเนินงาน							
รายได้จากการดำเนินงาน	556.8	536.9	638.9	19.0%	807.5	1,113.6	37.9%
รายได้รวม	585.5	2,576.5	18,504.4	618.2%	10,268.0	2,432.2	-76.3%
ค่าใช้จ่ายจากการดำเนินงาน	2,339.0	2,239.8	435.8	-80.5%	577.7	587.8	1.7%
ค่าใช้จ่ายรวม	10,962.8	1,924.7	2,762.0	43.5%	822.9	945.3	14.9%
กำไรจากการดำเนินงาน	-1,782.2	-1,702.9	203.1	-111.9%	229.8	525.8	128.8%
ดอกเบี้ยจ่าย	864.5	814.1	807.8	-0.8%	182.7	263.3	44.1%
ภาษีเงินได้นิติบุคคล	-	-	-	-	-	-	-
EBITDA	123.4	214.6	2,119.6	887.8%	709.2	1,004.8	41.7%
กำไร(ขาดทุน)สุทธิ	-11,241.8	-162.2	14,934.7	-9306.2%	9,262.4	1,223.7	-86.8%
อื่นๆ							
ค่าใช้จ่ายพนักงาน	353.9	322.4	2,342.3	626.4%	98.3	108.8	10.7%
กำไร (ขาดทุน) จากอัตราแลกเปลี่ยน	-9,187.9	1,995.4	17,829.8	793.5%	9,451.4	1,297.6	-86.3%
ค่าเสื่อมราคา/ค่าตัดจำหน่าย	1,905.5	1,917.5	1,916.5	0.0%	479.4	479.0	-0.1%
เงินนำส่ง/เงินรับผล	-	-	-	-	-	-	-
เงินอุดหนุนจากงบประมาณ	409.6	398.2	430.7	8.1%	764.6	1,038.1	35.8%
งบลงทุน (เป็นค่าขาย)	24,131.0	19,245.5	18,584.7	-3.4%	-	-	-
งบลงทุนเบิกจ่าย	17,940.3	18,079.4	18,356.4	1.5%	-	-	-
อัตราการเบิกจ่าย (%)	74.3%	93.9%	98.8%				
สัดส่วนทางการเงิน							
ROA	9.0%	0.1%	9.0%		25.6%	3.0%	
ROE	41.5%	0.5%	27.2%		79.4%	10.6%	
D/E (เท่า)	3.64	3.05	2.01		2.10	2.55	
Net Profit Margin	-1920.0%	-6%	85.1%		90.2%	50.3%	

ที่มา : งบการเงินที่ยังไม่ผ่านการสอบทานจาก สตง.
หมายเหตุ : ข้อมูล ณ วันที่ 28 กุมภาพันธ์ 2557



สาขาขนส่ง

สำนักงานคณะกรรมการนโยบายรัฐวิสาหกิจ กระทรวงการคลัง STATE ENTERPRISE REVIEW: รายงาน

การรถไฟฟ้าขนส่งมวลชนแห่งประเทศไทย (รฟม.)
ไตรมาสที่ 1 ประจำปี 2557 (1 ต.ค. 56 – 31 ธ.ค. 56)

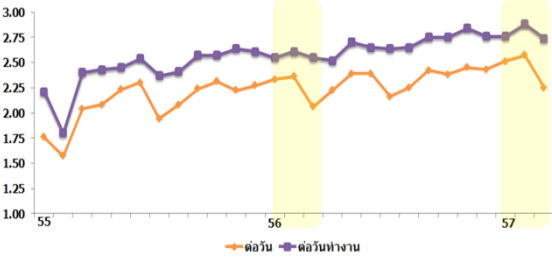
นโยบายรัฐ

- ตามมติคณะรัฐมนตรีได้มอบหมายให้ รฟม. เป็นหน่วยงานรับผิดชอบดำเนินการก่อสร้าง มีจำนวน 3 โครงการ ดังนี้
 - โครงการรถไฟฟ้าสายสีม่วง** (ช่วงบางใหญ่-บางซื่อ) มีวงเงินลงทุนรวม 59,942.9 ล้านบาท แบ่งเป็นรัฐลงทุน 46,699.9 ล้านบาท และเอกชนลงทุน 13,243.0 ล้านบาท
 - โครงการรถไฟฟ้าสายสีน้ำเงินส่วนต่อขยาย** (ช่วงหัวลำโพง-บางแค และบางซื่อ - ท่าพระ) มีวงเงินลงทุนรวม 82,394.1 ล้านบาท แบ่งเป็นรัฐลงทุน 60,253.1 ล้านบาท และเอกชนลงทุน 22,141.0 ล้านบาท
 - โครงการรถไฟฟ้าสายสีเขียวส่วนต่อขยาย** (ช่วงหมอชิต- สะพานใหม่ และแครี่ - สมุทรปราการ) มีวงเงินลงทุนรวม 64,542.8 ล้านบาท แบ่งเป็น รัฐลงทุน 41,257.8 ล้านบาท และเอกชนลงทุน 23,285.0 ล้านบาท รวม 3 โครงการ วงเงินลงทุนรวม **206,879.8 ล้านบาท** แบ่งเป็นรัฐลงทุน **148,210.8 ล้านบาท** และเอกชนลงทุน **58,669.0 ล้านบาท**

ข้อมูลอื่นๆ ที่สำคัญ

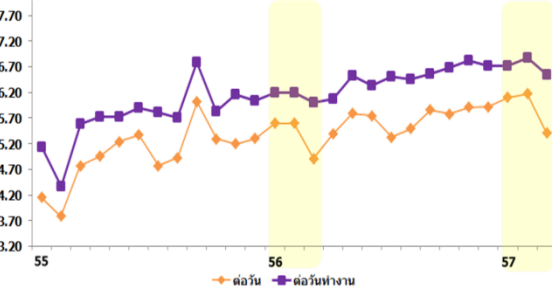
จำนวนผู้โดยสารเฉลี่ยต่อวันต่อวันทำงาน

หน่วย: แสนเที่ยว



รายได้ค่าโดยสารเฉลี่ยต่อวันและต่อวันทำงาน

หน่วย: ล้านบาท



การประเมินผลการดำเนินงาน

ตัวชี้วัด	เป้าหมาย	ค่าจริง
การดำเนินการตามนโยบาย		
1. การดำเนินการโครงการรถไฟฟ้าส่วนต่อขยายและสายใหม่	3	3.0000
2. ความสามารถในการบริหารแผนลงทุน	3	4.8030
3. การใช้ทรัพยากรและความร่วมมือระหว่างกันของรัฐวิสาหกิจ	3	3.2000
ทางการเงิน		
1. ค่าใช้จ่ายในการบริหารต่อจำนวนพนักงาน	3	3.345
ไม่ใช่ทางการเงิน		
1. จำนวนผู้โดยสาร	2.19	5.00
2. การรักษาความปลอดภัยและการกู้ภัย	3.00	5.00
3. ความพึงพอใจต่อมาตรการลดผลกระทบด้านสิ่งแวดล้อมจากการก่อสร้างโครงการรถไฟฟ้า ประจำปีบัญชี 2555	50	70

ที่มา : รายงานผลการดำเนินงานประจำปีบัญชี 2556

ผู้จัดทำ: นางสาวตภา รุ่งกระจ่าง

นางวิมลมาศ ทวารนุตร

สำนัก : สำนักพัฒนารัฐวิสาหกิจ ๑

ผู้อำนวยการสำนัก : นายภูมิศักดิ์ ธีรฤกษ์เกษมสุข

โทรศัพท์ : 0 2298 5880-9 ต่อ 6625

วันที่จัดทำ : 28 กุมภาพันธ์ 2557

วิเคราะห์ผลการดำเนินงาน

รฟม. มีกำไรจากการดำเนินงานเพิ่มขึ้น

รฟม. มีรายได้จากการดำเนินงาน ในไตรมาสที่ 1 ปี 2557 มีจำนวน 1,113.6 ล้านบาท เพิ่มขึ้นจาก 807.5 ล้านบาท หรือคิดเป็นร้อยละ 37.9 เมื่อเทียบกับช่วงเดียวกันในปีก่อน ในขณะที่ค่าใช้จ่ายจากการดำเนินงาน มีจำนวน 587.8 ล้านบาท เพิ่มขึ้นจาก 577.7 ล้านบาท หรือคิดเป็นร้อยละ 1.7 เมื่อเทียบกับช่วงเดียวกันในปีก่อน ส่งผลให้ รฟม. มีกำไรจากการดำเนินงาน 525.8 ล้านบาท เพิ่มขึ้นจาก 229.8 ล้านบาท หรือคิดเป็นร้อยละ 128.8 เมื่อเทียบกับไตรมาสเดียวกันในปีก่อน

ผลกระทบต่อจากอัตราแลกเปลี่ยนยังทำให้ รฟม. มีกำไรสุทธิ

รายได้รวมของ รฟม. ในไตรมาสที่ 1 ปี 2557 มีจำนวน 2,432 ล้านบาท ลดลงจาก 10,268 ล้านบาท หรือคิดเป็นร้อยละ 76.3 เมื่อเทียบกับช่วงเดียวกันในปีก่อน และ ค่าใช้จ่ายรวมของ รฟม. ในไตรมาสที่ 1 ปี 2557 มีจำนวน 945.3 เพิ่มขึ้นจาก 822.9 หรือคิดเป็นร้อยละ 14.9 เมื่อเทียบกับช่วงเดียวกันในปีก่อน ส่งผลให้ รฟม. มีกำไรสุทธิ จำนวน 1,223.7 ล้านบาท ลดลงจาก 9,262.4 ล้านบาท หรือคิดเป็นร้อยละ 86.8 เนื่องมาจากผลกระทบต่อจากอัตราแลกเปลี่ยน

รัฐอุดหนุนเงินงบประมาณให้ รฟม. เพิ่มขึ้น

เมื่อพิจารณารายได้ของ รฟม. โดยไม่นำผลกระทบต่อจากอัตราแลกเปลี่ยนมาพิจารณา จะเห็นว่า ในไตรมาส 1 ปี 2557 รฟม. มีรายได้เพิ่มขึ้น ร้อยละ 37.9 โดยมีรายได้จากเงินอุดหนุนภาครัฐ 1038.1 ล้านบาท

ในส่วนของอัตราผลตอบแทนต่อสินทรัพย์รวม (ROA) และอัตราผลตอบแทนต่อส่วนของผู้ถือหุ้น (ROE) ในไตรมาสที่ 1 ปี 2556 มีค่าเป็นบวก เนื่องจากผลการดำเนินงานของ รฟม. ที่มีกำไรจากอัตราแลกเปลี่ยน ในขณะที่หนี้สินรวมต่อทุน (D/E) เพิ่มขึ้นจาก 2.10 เท่า ในไตรมาสที่ 1 ปี 2556 เป็น 2.55 เท่า ในไตรมาสที่ 1 ปี 2557

สรุปการดำเนินงานและข้อเสนอแนะ

ผลการดำเนินงาน

- โครงการรถไฟฟ้าสายสีม่วง และสายสีน้ำเงิน งานก่อสร้างโยธาช้ากว่าแผน ส่วนโครงการรถไฟฟ้าสายสีชมพู อยู่ระหว่างนำเสนอคณะรัฐมนตรี สำหรับสายสีส้ม สายสีเหลือง อยู่ระหว่างการดำเนินงานของที่ปรึกษา
- ข้อเสนอแนะในการปรับปรุง/พัฒนารัฐวิสาหกิจ**
- ควรเพิ่มมาตรการทางการตลาด ปรับปรุงการบริการและแรงจูงใจให้มีการใช้รถไฟฟ้ามหานคร สายเฉลิมรัชมงคล (สายสีน้ำเงิน) ที่ดำเนินงานอยู่ในปัจจุบันให้เพิ่มขึ้นอย่างต่อเนื่อง
- ควรเร่งดำเนินการก่อสร้างรถไฟฟ้าให้เป็นไปตามแผนงาน พร้อมทั้งจัดหาเอกชนลงทุนให้เป็นไปตามกำหนด โดยเฉพาะอย่างยิ่งโครงการที่คณะรัฐมนตรีมีมติให้ดำเนินการแล้ว เช่น รถไฟฟ้าสายสีน้ำเงิน และสายสีเขียว ในส่วนต่อขยาย
- ควรศึกษาแนวทางการเพิ่มรายได้ นอกเหนือไปจากค่าโดยสาร และความเป็นไปได้ของการใช้ประโยชน์ในอสังหาริมทรัพย์ที่ได้จากการเวนคืน (Transit Oriented Development : TOD) ให้เกิดผลเป็นรูปธรรมโดยเร็ว
- ควรมีมาตรการในการจัดการองค์ความรู้ในองค์กร และจัดการบริหารงานบุคคลให้มีประสิทธิภาพ เพื่อให้องค์กรมีศักยภาพอย่างยั่งยืน