



สาขาขนส่ง

# สำนักงานคณะกรรมการนโยบายรัฐวิสาหกิจ กระทรวงการคลัง STATE ENTERPRISE REVIEW: รายงาน

## การรถไฟฟ้าขนส่งมวลชนแห่งประเทศไทย (รฟม.)

ประจำปี 2556 (1 ต.ค. 55 – 30 ก.ย. 56)

**SOD:** ดำเนินโครงการรถไฟฟ้าเพื่อเชื่อมต่อโครงข่ายให้ครอบคลุมพื้นที่กรุงเทพมหานคร และปริมณฑล รวมทั้งสามารถสร้างผลตอบแทนให้องค์กร เพื่อลดภาระของรัฐ

### สถานะการดำเนินงาน

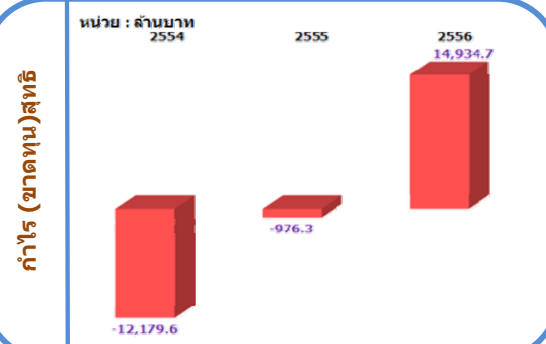
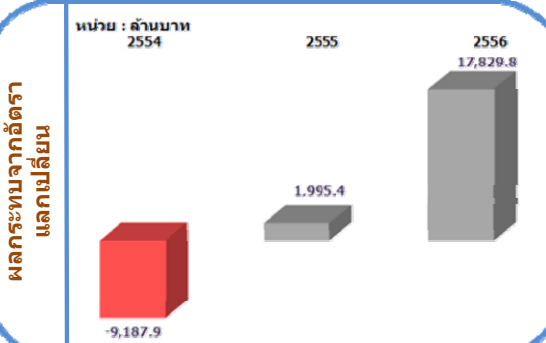
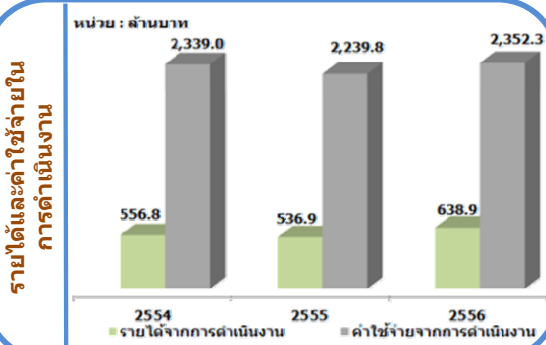


ผลกระทบจากอัตราแลกเปลี่ยนยังคงเป็นปัจจัยสำคัญที่ส่งผลการดำเนินงานของ รฟม.

### ข้อมูลทั่วไป

**สังกัด:** กระทรวงคมนาคม  
**ประธานกรรมการ:** นางสาวรัชณี ตรีพิพัฒนกุล  
**กรรมการผู้แทน กค.:** นายพงษ์ภาณุ เศวตรุนทร์  
**ผู้อำนวยการ:** นายยงสิทธิ์ โจนศรีกุล  
**CFO:** นายธนสาร สุรวุฒิกุล  
**จำนวนพนักงาน:** 806 คน  
**Website:** www.mrta.co.th

### ข้อมูลด้านการดำเนินงาน



### สรุปความคืบหน้าและผลการดำเนินงานโครงการรถไฟฟ้าสายต่างๆ ( ณ เดือนกันยายน 2556)

- ❖ โครงการรถไฟฟ้ามหานคร สายเฉลิมรัชมงคล ช่วงหัวลำโพง- บางซื่อ**  
ระยะทางรวม 20 กิโลเมตร มีบริษัท รถไฟฟ้ากรุงเทพ จำกัด (มหาชน) เป็นผู้รับสัมปทานและมีรูปแบบการให้เอกชนเข้าร่วมลงทุนแบบ PPP Net Cost
- ❖ โครงการรถไฟฟ้าสายสีม่วง ช่วง บางใหญ่-บางซื่อ**  
ระยะทางรวม 23 กิโลเมตร คาดว่าจะเปิดให้บริการในปี 2559 มีรูปแบบการให้เอกชนเข้าร่วมลงทุนแบบ PPP Gross Cost โดยรัฐจะเป็นผู้ลงทุนงานโยธา และเอกชนลงทุนงานระบบรถไฟฟ้า
  - งานก่อสร้างโยธา มีความคืบหน้าร้อยละ 85.70 ล้ำกว่าแผนงาน ร้อยละ 2.46
  - งานคัดเลือกเอกชนลงทุนงานระบบรถไฟฟ้า *มติคณะรัฐมนตรีเมื่อวันที่ 3 กันยายน 2556* เห็นชอบตามมติคณะกรรมการกลั่นกรองเรื่องเสนอคณะรัฐมนตรี คณะที่ 1 (ฝ่ายเศรษฐกิจ) ในคราวประชุมครั้งที่ 5/2556 เมื่อวันที่พฤหัสบดีที่ 22 สิงหาคม 2556 เสนอ โดยเห็นชอบผลการพิจารณาคัดเลือกเอกชนลงทุนงานระบบรถไฟฟ้าและรับจ้างดำเนินกิจการงานสัญญาที่ 4 โครงการรถไฟฟ้าสายสีม่วง ช่วงบางใหญ่-บางซื่อ (สถานีคลองบางไผ่-สถานีเตาปูน) ซึ่งบริษัท รถไฟฟ้ากรุงเทพ จำกัด (มหาชน) เป็นผู้ได้รับการคัดเลือก
- ❖ โครงการรถไฟฟ้าสายสีน้ำเงิน ช่วงหัวลำโพง-บางแค และช่วงบางซื่อ-ท่าพระ**  
ระยะทางรวม 27 กิโลเมตร  
คาดว่าจะสามารถเปิดให้บริการได้ในปี 2559 มีรูปแบบการให้เอกชนเข้าร่วมลงทุนแบบ PPP Gross Cost
  - งานก่อสร้างโยธา มีความคืบหน้าร้อยละ 46.34 ล้ำกว่าแผนงานร้อยละ 0.62
  - งานคัดเลือกเอกชนลงทุนงานระบบรถไฟฟ้า อยู่ระหว่างการจัดทำ TOR
- ❖ โครงการรถไฟฟ้าสายสีเขียวช่วงแบริ่ง – สมุทรปราการ**  
- งานก่อสร้างโยธา มีความคืบหน้าร้อยละ 16.57 ช้ากว่าแผนงานร้อยละ 0.79
- ❖ โครงการรถไฟฟ้าสายสีเขียวเข้ม ช่วงหมอชิต- สะพานใหม่**  
*มติคณะรัฐมนตรีเมื่อวันที่ 15 ตุลาคม 2556* เห็นชอบตามมติคณะกรรมการกลั่นกรองเรื่องเสนอคณะรัฐมนตรี คณะที่ 1 (ฝ่ายเศรษฐกิจ) โดยเห็นชอบโครงการรถไฟฟ้าสายสีเขียว ช่วงหมอชิต – สะพานใหม่ – คูคต วงเงิน 38,165 ล้านบาท ตามที่กระทรวงคมนาคมเสนอ

### ข้อมูลทางการเงินที่สำคัญ

หน่วย: ล้านบาท	2554	2555	2556	%Chg
<b>ฐานะทางการเงิน</b>				
เงินสด	1,329.0	1,072.1	1,233.9	15.1%
สินทรัพย์รวม	125,539.0	142,362.4	174,435.5	22.5%
หนี้สินรวม	98,481.3	107,245.5	116,467.7	8.6%
ทุนรวม	27,057.6	35,116.9	57,967.8	65.1%
กำไร(ขาดทุน)สะสม	-34,993.1	-37,745.7	-22,727.1	-39.8%
<b>ผลการดำเนินงาน</b>				
รายได้จากการดำเนินงาน	556.8	536.9	638.9	19.0%
รายได้รวม	585.5	2,576.5	18,541.0	619.6%
ค่าใช้จ่ายจากการดำเนินงาน	2,339.0	2,239.8	2,352.3	5.0%
ค่าใช้จ่ายรวม	12,765.1	3,552.9	3,606.4	1.5%
กำไรจากการดำเนินงาน	-1,782.2	-1,702.9	-1,713.4	0.6%
ดอกเบี้ยจ่าย	864.5	814.1	844.4	3.7%
ภาษีเงินได้นิติบุคคล	-	-	-	-
EBITDA	-123.4	-214.6	16,116.4	-7610.8%
กำไร(ขาดทุน)สุทธิ	-12,179.6	-976.3	14,934.7	-1629.7%
<b>อื่นๆ</b>				
ค่าใช้จ่ายพนักงาน	353.9	322.4	435.8	35.2%
กำไร (ขาดทุน) จากอัตราแลกเปลี่ยน	-9,187.9	1,995.4	17,829.8	793.5%
ค่าเสื่อมราคา/ค่าตัดจำหน่าย	1,905.5	1,917.5	1,916.5	0.0%
เงินนำส่ง/เงินปันผล	-	-	-	-
เงินอุดหนุนจากงบประมาณ	409.6	398.2	430.7	
งบลงทุน (เป้าหมาย)	24,131.0	19,245.5	18,584.7	
งบลงทุนเบิกจ่าย	17,940.3	18,079.4	18,356.4	
อัตราการเบิกจ่าย (%)	74.3%	93.9%	98.8%	
<b>อัตราส่วนทางการเงิน</b>				
ROA	9.70%	0.69%	8.56%	
ROE	45.01%	2.78%	25.76%	
D/E (เท่า)	3.64	3.05	2.01	
Net Profit Margin	-2080.15%	-37.89%	80.55%	

ที่มา : งบการเงินที่ยังไม่ผ่านการสอบทานจาก สดง.  
หมายเหตุ : ข้อมูล ณ วันที่ 13 ธันวาคม 2556



สาขาขนส่ง

# สำนักงานคณะกรรมการนโยบายรัฐวิสาหกิจ กระทรวงการคลัง STATE ENTERPRISE REVIEW: รายงาน

## การรถไฟฟ้าขนส่งมวลชนแห่งประเทศไทย (รฟม.)

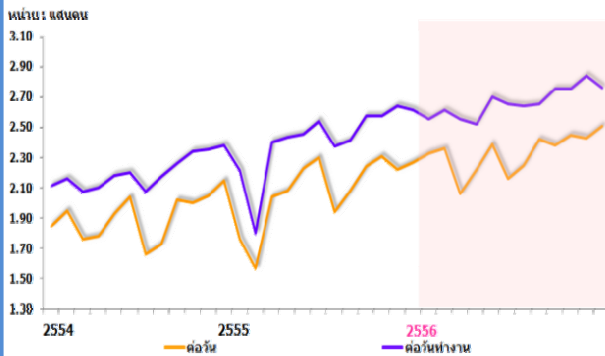
ประจำปี 2556 (1 ต.ค. 55 – 30 ก.ย. 56)

### นโยบายรัฐ

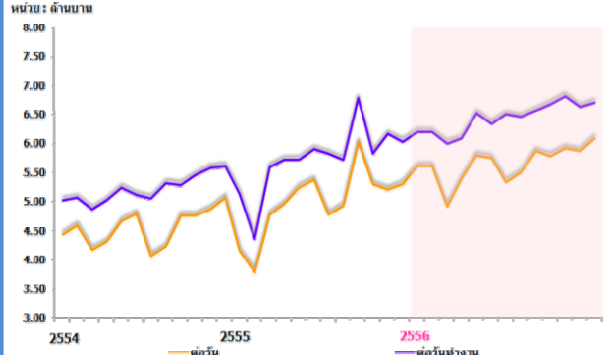
- ❖ ตามมติคณะรัฐมนตรีได้มอบหมายให้ รฟม. เป็นหน่วยงานรับผิดชอบดำเนินการก่อสร้าง มีจำนวน 3 โครงการ ดังนี้
  - (1) โครงการรถไฟฟ้าสายสีม่วง (ช่วงบางใหญ่-บางซื่อ) มีวงเงินลงทุนรวม 59,942.9 แบ่งเป็นรัฐลงทุน 46,699.9 ล้านบาท และเอกชนลงทุน 13,243.0 ล้านบาท
  - (2) โครงการรถไฟฟ้าสายสีน้ำเงินส่วนต่อขยาย (ช่วงหัวลำโพง-บางแค และบางซื่อ - ท่าพระ) มีวงเงินลงทุนรวม 82,394.1 ล้านบาท แบ่งเป็นรัฐลงทุน 60,253.1 ล้านบาท และเอกชนลงทุน 22,141.0 ล้านบาท
  - (3) โครงการรถไฟฟ้าสายสีเขียวส่วนต่อขยาย (ช่วงหมอชิต-สะพานใหม่ และแครี่ - สมุทรปราการ) มีวงเงินลงทุนรวม 64,542.8 ล้านบาท แบ่งเป็น รัฐลงทุน 41,257.8 ล้านบาท และเอกชนลงทุน 23,285.0 ล้านบาท รวม 3 โครงการ วงเงินลงทุนรวม 206,879.8 ล้านบาท แบ่งเป็นรัฐลงทุน 148,210.8 ล้านบาท และเอกชนลงทุน 58,669.0 ล้านบาท

### ข้อมูลอื่นๆ ที่สำคัญ

#### จำนวนผู้โดยสารเฉลี่ยต่อวันและต่อวันทำงาน



#### รายได้ค่าโดยสารเฉลี่ยต่อวันและต่อวันทำงาน



### การประเมินผลการดำเนินงาน

ตัวชี้วัด	เป้าหมาย	ค่าจริง
<b>การดำเนินการตามนโยบาย</b>		
1. การดำเนินการโครงการรถไฟฟ้าส่วนต่อขยายและสายใหม่	3	1.08
2. ความสามารถในการบริหารแผนลงทุน	90%	55.78%
3. การใช้ทรัพยากรและความร่วมมือระหว่างกันของรัฐวิสาหกิจ	3	1
<b>ทางการเงิน</b>		
1. ค่าใช้จ่ายในการบริหารต่อจำนวนพนักงาน	0.724	0.607
<b>ไม่ใช่ทางการเงิน</b>		
1. จำนวนผู้โดยสาร	1.96	2.20
2. การรักษาความปลอดภัยและการกู้ภัย	3.00	5.00
3. ความพึงพอใจต่อมาตรการลดผลกระทบด้านสิ่งแวดล้อมจากการก่อสร้างโครงการรถไฟฟ้า ประจำปีบัญชี 2555	65	N/A

ที่มา : รายงานผลการดำเนินงานครึ่งปีบัญชี 2556

ผู้จัดทำ: นางสาวตลา กุญชรจ่าง

นางวิมลมาศ ถาวรบุตร

สำนัก : สำนักพัฒนาวิสาหกิจ 1

ผู้อำนวยการสำนัก : นายภูมิศักดิ์ อธิญาเกษมสุข

โทรศัพท์ : 0 2298 5880-9 ต่อ 6625

วันที่จัดทำ : 13 ธันวาคม 2556

### วิเคราะห์ผลการดำเนินงาน

- ❖ รายได้และค่าใช้จ่ายในการดำเนินงานเพิ่มขึ้นร้อยละ 18.98 และ 5.02 ตามลำดับ  
 รฟม. มีรายได้จากการดำเนินงานในปี 2556 จำนวน 638.9 ล้านบาท เพิ่มขึ้น จาก 536.9 ล้านบาท หรือเพิ่มขึ้นร้อยละ 18.98 เมื่อเทียบกับปีก่อน และมีค่าใช้จ่ายจากการดำเนินการ 2,352.8 ล้านบาท เพิ่มขึ้น จาก 2,239.8 ล้านบาท หรือเพิ่มขึ้นร้อยละ 5.02 เมื่อเทียบกับปีก่อน ส่งผลให้ ในปี 2556 รฟม. ขาดทุนจากการดำเนินงานจำนวน 1,713.4 ล้านบาท เพิ่มขึ้นจาก 1,702.9 ล้านบาท หรือคิดเป็นร้อยละ 0.62
- ❖ รายได้จากการดำเนินงานของรฟม.ไม่เพียงพอกับค่าใช้จ่าย  
 ผลการดำเนินงานในปี 2556 รฟม. มีผลขาดทุนจากการดำเนินงาน 1,713.4 ล้านบาท เพิ่มขึ้นจาก 1,702.9 ล้านบาท หรือคิดเป็นร้อยละ 0.62 เมื่อเทียบกับปีก่อน โดยมีผลกำไรสุทธิ 14,934.7 ล้านบาท ในขณะที่ ปี 2555 รฟม. มีผลกำไรสุทธิ 976.3 ล้านบาท เนื่องจากในปี 2556 รฟม. มีผลกำไรจากอัตราแลกเปลี่ยนจำนวน 17,829.8 ล้านบาท ทั้งนี้ ในปี 2556 รัฐบาลยังคงต้องให้เงินอุดหนุนจากเงินงบประมาณเพื่อเป็นค่าใช้จ่ายในการดำเนินงานจำนวน 430.7 ล้านบาท
- ❖ ในปี 2556 รฟม. มีอัตราผลตอบแทนต่อสินทรัพย์รวม (ROA) และอัตราผลตอบแทนต่อส่วนของผู้ถือหุ้น (ROE) มีค่า 8.56 และ 25.76 ตามลำดับ เนื่องจากผลการดำเนินงานของ รฟม. ประสบภาวะขาดทุน ในขณะที่หนี้สินรวมต่อทุน (D/E) ลดลงจาก 3.05 เท่าในปี 2555 เป็น 2.01 เท่าในปี 2556

### สรุปการดำเนินงานและข้อเสนอแนะ

#### สรุปการดำเนินงาน

- ❑ โครงการรถไฟฟ้าสายสีม่วง และสายสีน้ำเงิน งานก่อสร้างโยธาช้ากว่าแผน ส่วนโครงการรถไฟฟ้าสายสีชมพู อยู่ระหว่างนำเสนอคณะรัฐมนตรี สำหรับสายสีส้ม สายสีเหลือง อยู่ระหว่างการดำเนินงานของที่ปรึกษา
- ❑ ข้อเสนอแนะในการปรับปรุง/พัฒนาวิสาหกิจ
- ❑ ควรเพิ่มมาตรการทางการตลาด ปรับปรุงการบริการและรณรงค์ให้มีการใช้รถไฟฟ้ามหานคร สายเฉลิมรัชมงคล (สายสีน้ำเงิน) ที่ดำเนินงานอยู่ในปัจจุบันให้เพิ่มขึ้นอย่างต่อเนื่อง
- ❑ ควรเร่งดำเนินการก่อสร้างรถไฟฟ้าให้เป็นไปตามแผนงาน พร้อมทั้งจัดหาเอกชนลงทุนให้เป็นไปตามกำหนด โดยเฉพาะอย่างยิ่งโครงการที่ คณะรัฐมนตรีมีมติให้ดำเนินการแล้ว เช่น รถไฟฟ้าสายสีม่วง รถไฟฟ้าสายสีน้ำเงิน และสายสีเขียว ในส่วนต่อขยาย
- ❑ ควรศึกษาแนวทางการเพิ่มรายได้ นอกเหนือไปจากค่าโดยสาร และความ เป็นไปได้ของการใช้ประโยชน์ในอสังหาริมทรัพย์ที่ได้จากการเวนคืน (Transit Oriented Development : TOD) ให้เกิดผลเป็นรูปธรรมโดยเร็ว
- ❑ ควรมีมาตรการในการจัดการองค์ความรู้ในองค์กร และจัดการบริหารงานบุคคล ให้มีประสิทธิภาพ เพื่อให้องค์กรมีศักยภาพอย่างยั่งยืน