



สาขาขนส่ง

สำนักงานคณะกรรมการนโยบายรัฐวิสาหกิจ กระทรวงการคลัง STATE ENTERPRISE REVIEW: รายงาน

องค์การขนส่งมวลชนกรุงเทพ (ขสมก.) ไตรมาสที่ 2 ประจำปี 2556 (1 ม.ค. 56 – 31 มี.ค. 56)

SOD: ปรับปรุงเส้นทางเดินรถและคุณภาพการให้บริการขนส่งมวลชน เพื่อให้สามารถรองรับการขยายตัวของระบบขนส่งมวลชนในภาพรวมและเป็นมิตรกับสิ่งแวดล้อม รวมทั้งปรับปรุงฐานะทางการเงินให้เข้มแข็งไม่เป็นภาระต่อภาครัฐ

สถานะการดำเนินงาน



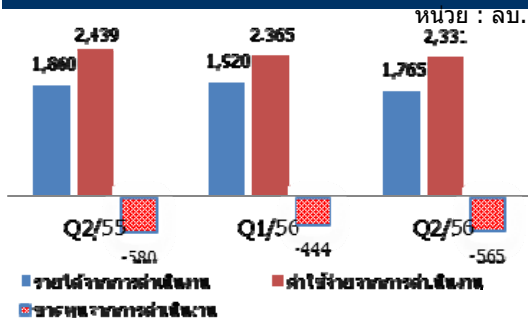
ไม่มีปัญหา มีปัญหาบางเรื่อง ระมัดระวัง วิกฤติ
ขสมก. อยู่ระหว่างดำเนินการตามแผนฟื้นฟูกิจการ ได้แก่ โครงการจัดซื้อรถโดยสารใช้เชื้อเพลิงก๊าซธรรมชาติ (NGV) การปรับปรุงเส้นทางเดินรถโดยสาร การจัดหาสถานีบริการก๊าซธรรมชาติ (NGV) การจัดทำมีระบบบัตรโดยสารอิเล็กทรอนิกส์ (e-Ticket) การปรับโครงสร้างองค์กร การเกษียณอายุก่อนกำหนด การบริหารจัดการรถเอกชนร่วมบริการ และการบริหารทรัพย์สินในเชิงธุรกิจ

ข้อมูลทั่วไป

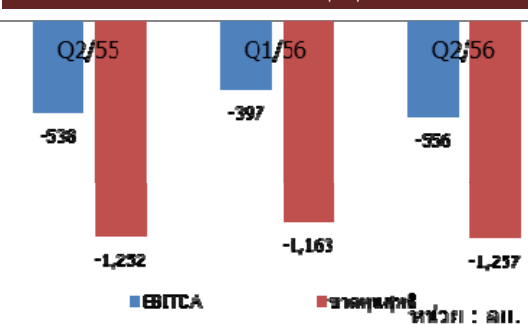
สังกัด: กระทรวงคมนาคม
ประธานกรรมการ: นายสมชัย ศิริวัฒน์โชค
กรรมการผู้แทน กค.: น.ส.สุทธิรัตน์ รัตนโชติ
ผู้อำนวยการ: นายโสภาส เพชรมณี
CFO: นายเนเรศ บุญเปี่ยม
จำนวนพนักงาน: 14,036 คน
Website: www.bmta.co.th

ข้อมูลด้านการดำเนินงาน

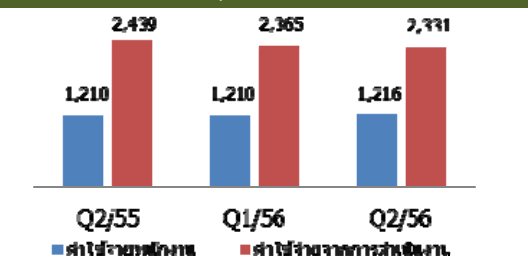
ผลการดำเนินงาน



EBITDA และขาดทุนสุทธิ



ค่าใช้จ่ายพนักงาน/ค่าใช้จ่ายจากการดำเนินงาน



- คณะรัฐมนตรีได้มีมติเมื่อวันที่ 9 เมษายน 2556 เรื่อง โครงการจัดซื้อรถโดยสารใช้เชื้อเพลิงก๊าซธรรมชาติ (NGV) จำนวน 3,183 คัน เพื่อนำมาให้บริการทดแทนรถโดยสารเดิมที่ใช้น้ำมันดีเซลของ ขสมก. สรุปได้ ดังนี้
 - อนุมัติให้ ขสมก. กู้เงิน ในวงเงิน 13,162.20 ล้านบาท เพื่อจัดซื้อรถ NGV จำนวน 3,183 คัน เพื่อนำมาให้บริการทดแทนรถโดยสารเดิมที่ใช้น้ำมันดีเซลของ ขสมก. โดยให้กระทรวงการคลังเป็นผู้ค้ำประกันเงินกู้หรือจัดหาเงินกู้ให้ ขสมก. กู้ต่อ และให้ ขสมก. เป็นผู้รับภาระค่าใช้จ่ายในการชำระคืนเงินกู้ค่าดอกเบี้ยและค่าธรรมเนียมต่างๆ ในการกู้เงิน
 - เห็นชอบในหลักการยกหนี้สินเดิมของ ขสมก. จำนวนไม่เกินร้อยละ 25 ให้ ขสมก. และให้พิกัดหนี้สินในส่วนที่เหลือไว้จนกว่า ขสมก. จะสามารถดำเนินการตามเงื่อนไขต่างๆ ได้โดยมอบหมายให้กระทรวงการคลังและกระทรวงคมนาคมพิจารณานี้สินที่จะยกให้ ขสมก. ที่เหลือ และกำหนดเงื่อนไขและระยะเวลาดำเนินการตามเงื่อนไขที่จะยกหนี้ให้ ขสมก. ต่อไป และให้ ขสมก. จัดทำประมาณการทางการเงิน ตามแผนฟื้นฟูกิจการอีกครั้งหนึ่ง โดยให้แยกภาระหนี้เดิมออก ตามมติ กนร. ในคราวประชุม ครั้งที่ 2/2556 เมื่อวันที่ 6 กุมภาพันธ์ 2556
- ขสมก. อยู่ระหว่างตั้งคณะกรรมการ 3 ชุด เพื่อดำเนินโครงการจัดซื้อรถโดยสารใช้เชื้อเพลิงก๊าซธรรมชาติ ดังนี้
 - คณะกรรมการจัดทำร่างเงื่อนไขการประกวดราคา
 - คณะกรรมการประกวดราคา
 - คณะกรรมการตรวจรับงาน
 ซึ่งทุกชุดจะมีผู้แทน ขสมก. เป็นประธาน และมีกรรมการอย่างน้อยหนึ่งคน เป็นผู้ทรงคุณวุฒิ เพื่อให้เกิดความโปร่งใส และคาดว่าจะมีการส่งมอบรถโดยสาร ตั้งแต่เดือนมีนาคม 2557 - เมษายน 2558
 ทั้งนี้ ขสมก. ยืนยันการใช้เชื้อเพลิงก๊าซธรรมชาติ NGV กับรถโดยสารใหม่ที่จะจัดหาจำนวน 3,183 คัน เนื่องจากรถที่ใช้ก๊าซธรรมชาติมีจำหน่ายทั่วไป และก๊าซที่ใช้ในปัจจุบัน ราคาเพียงกิโลกรัมละ 10.50 บาท และหากมีการปรับราคาก๊าซ เห็นว่าราคาจะไม่เกินกึ่งหนึ่งของราคาน้ำมันดีเซล อีกทั้ง ขสมก. ได้จัดทำบันทึกความร่วมมือว่าด้วยการจัดหาสถานีบริการก๊าซ NGV และซื้อขายก๊าซธรรมชาติ กับ บริษัท ปตท. จำกัด (มหาชน) ให้เพียงพอกับรถโดยสารใหม่

ข้อมูลทางการเงินที่สำคัญ

	หน่วย: ล้านบาท		%Chg	ม.ค. - มี.ค. 55		%Chg	ม.ค. - มี.ค. 56		%Chg (QoQ)
	2555	6M/55 (ค.ค. - มี.ค. 55)		6M/56 (ค.ค. - มี.ค. 56)	ม.ค. - มี.ค. 55		ม.ค. - มี.ค. 56		
รวมทางการเงิน									
เงินสด	185	283	-86.82%	283	37	-86.8%	205	-81.77%	
สินทรัพย์รวม	7,867	6,637	-4.12%	6,637	6,364	-4.1%	6,177	-3.03%	
หนี้สินรวม	82,514	76,232	6.73%	76,232	81,361	6.7%	81,570	-0.26%	
ทุนรวม	(74,647)	(69,595)	(74,997)	7.76%	(69,595)	(74,997)	7.8%	(74,647)	0.47%
กำไร(ขาดทุน)สะสม	(86,120)	(81,068)	(86,284)	6.43%	81,068	(86,284)	-206.4%	(86,120)	0.19%
ผลการดำเนินงาน									
รายได้จากการดำเนินงาน	6,854	3,360	3,686	9.68%	1,860	1,765	-5.1%	1,920	-8.07%
รายได้รวม	7,755	3,770	3,820	1.34%	1,933	1,844	-4.6%	1,976	-6.70%
ค่าใช้จ่ายจากการดำเนินงาน	10,623	4,911	4,695	-4.39%	2,439	2,331	-4.5%	2,365	-1.44%
ค่าใช้จ่ายรวม	10,658	4,911	4,823	-1.80%	2,512	2,404	-4.3%	2,419	-0.62%
กำไรจากการดำเนินงาน	(3,769)	(1,550)	(1,010)	-34.87%	(580)	(565)	-2.4%	(444)	27.22%
ดอกเบี้ยจ่าย	2,720	1,329	1,418	6.63%	673	698	3.7%	720	-3.12%
ภาษีเงินได้นิติบุคคล	0	0	0	NA	0	0	NA	0	NA
EBITDA	(3,507)	(1,456)	(953)	-34.54%	(538)	(556)	3.4%	(397)	39.91%
กำไร(ขาดทุน)สุทธิ	(5,623)	(2,471)	(2,420)	-2.05%	(1,252)	(1,257)	0.5%	(1,163)	8.16%
อื่นๆ									
ค่าใช้จ่ายพนักงาน	4,930	2,404	2,426	0.93%	1,210	1,216	0.5%	1,210	0.52%
กำไร (ขาดทุน) จากอัตราแลกเปลี่ยน	0	0	0	NA	0	0	NA	0	NA
ค่าเสื่อมราคา/ค่าตัดจำหน่าย	262	94	56	-40.05%	42	9	-77.7%	47	-80.10%
เงินสำรอง/เงินปันผล	0	0	0	NA	0	0	NA	0	NA
เงินลงทุนจากงบประมาณ	688	328	347	6.02%	163	152	-6.4%	195	-21.77%
งบลงทุน (เป้าหมาย)	44	17	114	573%	10	21	107%	94	
งบลงทุนเบิกจ่าย	33	18	87	381%	5	2	-51%	84	
อัตราทุนเบิกจ่าย (%)	75.0%	105.9%	75.7%		50.0%	11.7%		89.8%	
อัตราส่วนทางการเงิน									
ROA	-71.48%	-74.45%	-76.06%		-75.43%	-79.04%		-75.29%	
ROE	NA	NA	NA		NA	NA		NA	
D/E (vnh)	NA	NA	NA		NA	NA		NA	
Net Profit Margin	-72.51%	-65.54%	-63.35%		-64.73%	-68.20%		-58.82%	

ที่มา : งบการเงินเบื้องต้น จาก ขสมก. และจาก GFMIS



สำนักงานส่งเสริมการค้าในต่างประเทศ

สำนักงานคณะกรรมการนโยบายรัฐวิสาหกิจ กระทรวงการคลัง

STATE ENTERPRISE REVIEW: รายงาน

องค์การขนส่งมวลชนกรุงเทพ (ขสมก.)
ไตรมาสที่ 2 ประจำปี 2556 (1 ม.ค. 56 – 31 มี.ค. 56)

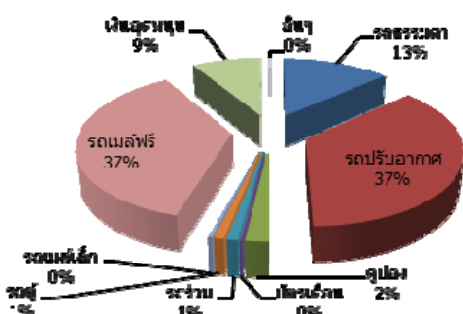
นโยบายรัฐ

การดำเนินงานตามนโยบายรัฐบาล

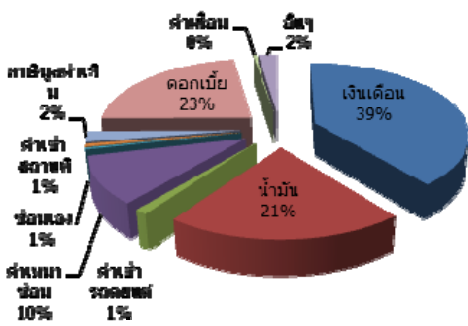
- พัฒนาระบบการให้บริการขนส่งมวลชนโดยรถโดยสารประจำทางในเขตกรุงเทพมหานครและปริมณฑลอย่างยั่งยืน เพื่อให้ประชาชนสามารถเข้าถึงบริการได้สะดวก รวดเร็ว ประหยัด และปลอดภัย
- การขยายระยะเวลาการดำเนินงานมาตรการลดภาระค่าครองชีพของประชาชนด้านการเดินทาง (รถเมล์ฟรี) โดย ขสมก. ได้จัดรถโดยสารประจำทางของ ขสมก. จำนวน 800 คัน ใน 73 เส้นทาง โดยเป็นรถโดยสารธรรมดาเพื่อให้บริการในเขตกรุงเทพมหานครและปริมณฑลโดยไม่เสียค่าใช้จ่าย เพื่อลดค่าใช้จ่ายให้กับประชาชน ซึ่งปัจจุบันได้ขยายระยะเวลาถึงระยะที่ 12 (ตั้งแต่วันที่ 1 เม.ย. 56 – 30 ก.ย. 56)

ข้อมูลอื่นๆ ที่สำคัญ

โครงสร้างรายได้



โครงสร้างค่าใช้จ่าย



การประเมินผลการดำเนินงาน

ตัวชี้วัด	เป้าหมาย	ค่าจริง
ทางการเงิน		
1. EBITDA (ลบ.)	(4,986)	(2,753)
2. ค่าใช้จ่ายพนักงานต่อรายได้จากการดำเนินงาน	75	71.11
ไม่ใช่ทางการเงิน		
1. คุณภาพการให้บริการเดินรถของ ขสมก.		
- จำนวนรถเสียในเส้นทาง/1 ล.กม. (ครั้ง)	1.76	0.09
- การเกิดอุบัติเหตุ/1 ล.กม. (ครั้ง)	0.02	0.01
- การสำรวจความพึงพอใจ (%)	92	NA
2. คุณภาพการกำกับดูแลรถเอกชนร่วมบริการ		
- การจัดการกับค่าตอบแทนตามเงื่อนไขของสัญญา	90	15.41
- การจัดการกับรถคันนี้ค่าเช่า (%)	80	34.77
- การสำรวจความพึงพอใจของผู้ใช้บริการ (%)	87	NA
- การพัฒนาพนักงานประจำรถ (ระดับ)	3	NA

ผู้จัดทำ: น.ส. กุลลดา ภูสุวรรณ
 สำนัก : พัฒนารัฐวิสาหกิจ ๑
 ผู้อำนวยการสำนัก : นายภูมิศักดิ์ อธิญาเกษมสุข
 โทรศัพท์ : 02-298-5880-9 ต่อ 6613
 วันที่จัดทำ : 29 พ.ค. 2556

วิเคราะห์ผลการดำเนินงาน

- ใน Q2/2556 ขสมก. มีผลการดำเนินงานขาดทุนสุทธิ 1,257 ลบ. โดยมีรายได้รวม 1,844 ลบ. ลดลงจากช่วงเดียวกันของปีก่อนร้อยละ 4.6 ค่าใช้จ่ายรวม 2,404 ลบ. ลดลงจากช่วงเดียวกันของปีก่อนร้อยละ 4.3 และมีดอกเบี้ยจ่าย 698 ลบ. ทำให้มีค่า EBITDA จำนวน (556) ลบ.
- รายได้รวม มีจำนวน 1,844 ลบ. ประกอบด้วย รายได้ค่าโดยสาร 918.5 ลบ. (รถธรรมดา 237.0 ลบ. รถปรับอากาศ 643.0 ลบ. จ่าหน้าผู้โดยสาร, ตัวล่วงหน้า 34.9 ลบ. จ่าหน้าบัตรเดือน 3.4 ลบ.) ลดลงร้อยละ 9 จากไตรมาสก่อน เนื่องจากจำนวนรถจอดซ่อม จากเฉลี่ย 369 คัน/วัน เพิ่มขึ้นเป็น 390 คัน/วัน แต่ ขสมก. พยายามเพิ่มเที่ยววิ่งให้เพียงพอกับจำนวนผู้ใช้บริการ ส่งผลให้มีเที่ยววิ่ง 22,858 เที่ยว/วัน และกม.ทำการ 640,062 กม./วัน หรือเพิ่มขึ้นร้อยละ 0.45 และ 0.91 นอกจากนี้ มีรายได้บริการรถร่วมบริการ 17.4 ลบ. (ขสมก. ลดการจัดเก็บค่าตอบแทนให้กับรถร่วมบริการอีก 1 ปี เริ่มตั้งแต่วันที่ 31 ส.ค. 55 (รถธรรมดาเก็บ 30 บาท/คัน/วัน, รถปรับอากาศเก็บ 60 บาท/คัน/วัน)) รายได้บริการรถตู้ปรับอากาศ 16.3 ลบ. รายได้บริการรถเมล์เล็ก 7.9 ลบ. รายได้ค่าโดยสารรัฐบาลรับภาระ (รถเมล์ฟรี) 652.6 ลบ. รายได้เงินอุดหนุน (PSO) 152.4 ลบ. และรายได้อื่น 78.5 ลบ.
- ค่าใช้จ่ายรวม มีจำนวน 2,404 ลบ. ซึ่งมีค่าใช้จ่ายหลักประกอบด้วย เงินเดือนและผลประโยชน์ตอบแทน 1,216.2 ลบ. ค่าน้ำมันเชื้อเพลิงและก๊าซ 642.7 ลบ. ค่าเช่าซ่อม 319.9 ลบ. คิดเป็นร้อยละ 50.27 และ 13 ตามลำดับ โดยค่าเช่าซ่อมลดลงจากไตรมาสก่อนร้อยละ 3.24 เนื่องจากรถจอดซ่อมและรถที่ปลดออกจากประจำการ (ยังไม่ปลดระวาง) มีจำนวนสูงมาก เฉลี่ย 769 คัน/วัน ซึ่งรถเหล่านี้บางส่วนไม่ต้องจ่ายค่าเช่าซ่อมและรถโดยสารยูโร 4 ใหม่ (บ. คิว เอเซียฯ เข้ามาดำเนินงาน ตั้งแต่วันที่ 17 ก.ย. 55) ซึ่งหากตรวจสอบแล้ว การซ่อมใช้งานไม่คุ้มกับค่าใช้จ่าย จะนำเสนอขอลงออกจากสัญญาเช่าซ่อมหลัก
- โครงสร้างทางการเงินของ ขสมก. มีสินทรัพย์รวม 6,364 ลบ. หนี้สินรวม 81,361 ลบ. โดยมีหนี้สินระยะยาว จำนวน 61,807 ลบ. ประกอบด้วย 1) เงินกู้ธนาคารองค์การรับภาระ 15,312 ลบ. 2) พันธบัตรเงินกู้ ขสมก. 46,495 ลบ. ซึ่งส่วนใหญ่เป็นหนี้ค่าเช่าซ่อมรถโดยสารและค่าน้ำมันเชื้อเพลิง นอกจากนี้ส่วนของทุนติดลบจำนวน 74,997 ลบ. ดังนั้น ขสมก. ควรหาแนวทางในการบริหารจัดการหนี้สินที่ชัดเจน
- ขสมก. มีอัตราส่วนกำไรสุทธิ (Net Profit Margin) ร้อยละ (68.2) และมีอัตราผลตอบแทนจากสินทรัพย์ (ROA) ร้อยละ (79.04) ดังนั้น ขสมก. ควรมีการควบคุมค่าใช้จ่ายเพื่อลดการขาดทุน และบริหารทรัพย์สินเพื่อเพิ่มรายได้เชิงพาณิชย์

สรุปการดำเนินงานและข้อเสนอแนะ

สรุปการดำเนินงาน

ขสมก. ประกอบกิจการรถโดยสารประจำทางในเขต กรุงเทพมหานคร (กทม.) และระหว่าง กทม. กับจังหวัดใกล้เคียง 5 จังหวัด ได้แก่ นนทบุรี ปทุมธานี สมุทรปราการ นครปฐม และสมุทรสาคร ใน 108 เส้นทาง โดยมีรถโดยสาร ขสมก. ให้บริการจำนวนทั้งสิ้น 3,506 คัน นอกจากนี้ ขสมก. ยังเป็นทั้งผู้ประกอบการรถโดยสารประจำทางและควบคุมดูแลรถเอกชนร่วมบริการ

ข้อเสนอแนะในการปรับปรุง/พัฒนารัฐวิสาหกิจ

แผนฟื้นฟูกิจการ ขสมก. ผ่านการพิจารณาเห็นชอบจากคณะกรรมการกำกับนโยบายด้านรัฐวิสาหกิจแล้ว ดังนั้น ขสมก. ควรเร่งดำเนินการตามแผนฟื้นฟูกิจการ ขสมก. ในส่วนที่ ขสมก. บริหารจัดการได้เอง โดยมีการติดตามประเมินผลอย่างจริงจัง รวมทั้งการจัดหาและปรับปรุงรถโดยสารให้ดีขึ้นเพื่อนำมาวิ่งให้บริการทดแทนรถโดยสารเก่า โดยให้คำนึงถึงการปรับโครงสร้างและขนาดขององค์กรที่มีความเหมาะสมเพื่อเพิ่มประสิทธิภาพในการบริหารจัดการองค์กร และแก้ไขปัญหากระบวนการบริหารปัญหาการหนี้สินที่มีอยู่เป็นจำนวนมาก และหาแนวทางในการเพิ่มรายได้ และควบคุมค่าใช้จ่าย เพื่อให้มีต้นทุนการเดินรถที่เหมาะสมและแข่งขันได้