



สำนักงานคณะกรรมการนโยบายรัฐวิสาหกิจ กระทรวงการคลัง STATE ENTERPRISE REVIEW: รายงาน

บริษัท วิทยุการบินแห่งประเทศไทย จำกัด (บวท.) ไตรมาส 1 ประจำปี 2556

สาขาขนส่ง

SOD : พัฒนาโครงข่าย อุปกรณ์ และระบบงานให้ทันสมัย มีคุณภาพและเพียงพอ รวมทั้งให้บริการที่มีความปลอดภัยและรวดเร็ว ตรงเวลาตามมาตรฐานสากล และเพิ่มศักยภาพในการหารายได้จากบริการที่เกี่ยวข้อง

สถานะการดำเนินงาน



ไม่มีปัญหา มีปัญหาทางเรื่อง รมิดระวัง วิกฤติ

บวท. ต้องจัดหาแหล่งเงินทุนโดยการออกหุ้นกู้หรือกู้เงินระยะยาว เพื่อดำเนินโครงการพัฒนาโครงสร้างพื้นฐานระบบบริการเดินอากาศ วงเงิน 4,460.31 ล้านบาท ดังนี้

- 1) การจัดตั้งศูนย์บริหารจราจรทางอากาศ
- 2) ระบบ/เทคโนโลยี และระบบเชื่อมต่อโครงข่ายการบริหารจราจรทางอากาศทั่วประเทศ
- 3) การจัดหาอากาศยานทดสอบประสิทธิภาพสูง

ข้อมูลทั่วไป

สังกัด: กระทรวงคมนาคม

ประธานกรรมการ: นายวรเดช หาญประเสริฐ

กรรมการผู้แทน กค.: นายสมชัย สัจจพงษ์

ผู้อำนวยการ: นาวาอากาศตรีประจักษ์ สัจจโสภณ

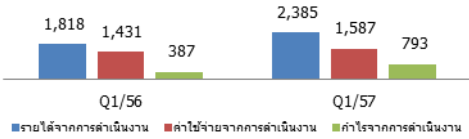
CFO: นางอภิญญา โกเมน

จำนวนพนักงาน: 2,862 คน

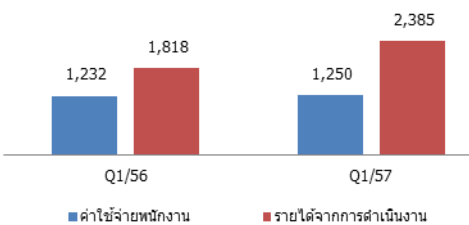
Website: www.aerothai.co.th

ข้อมูลด้านการดำเนินงาน

ผลการดำเนินงาน (หน่วย: ล้านบาท)



ค่าใช้จ่ายพนักงานต่อรายได้การดำเนินงาน (หน่วย: ล้านบาท)



Debt to Equity Ratio (หน่วย: เท่า)



- บวท. ได้ดำเนินการตามแผนปฏิบัติการตามมาตรฐานของกระบวนการบริหารความต่อเนื่องทางธุรกิจ (Business Continuity Management : BCM) มาใช้ใน บวท. ซึ่งได้มีการจัดทำแผนรองรับความต่อเนื่องทางธุรกิจ (Business Continuity Plan : BCP) ไปยังศูนย์ควบคุมการบินภูมิภาค จำนวน 4 แห่ง (เชียงใหม่ หาดใหญ่ สุราษฎร์ธานี และภูเก็ต) ภายใต้สถานการณ์สมมติ การชุมนุมประท้วงทางการเมือง จนส่งผลกระทบให้ไม่สามารถให้บริการได้อย่างต่อเนื่อง
- บวท. ได้มีการจัดทำและทบทวนแผนสำรองทางการเงิน (Contingency Plan) อย่างต่อเนื่อง เพื่อรองรับและเตรียมความพร้อมในกรณีที่มิเหตุการณ์ฉุกเฉินส่งผลกระทบต่อรายได้ไม่เป็นที่ไปตามประมาณการ ซึ่งสอดคล้องกับข้อคิดเห็นของกระทรวงการคลัง โดยกำหนดแผนปฏิบัติการ/มาตรการรองรับ ในกรณีเกิดสถานการณ์ฉุกเฉินทางการเงินประกอบด้วย
 - มาตรการด้านแหล่งเงิน ได้แก่ การพิจารณาทบทวนวงเงินระยะสั้นและระยะยาวให้เพียงพอกับประมาณการรายจ่าย
 - มาตรการด้านรายได้ ได้แก่ การเร่งรัดติดตามการชำระหนี้ การติดตามและเพิ่มรายได้จากการดำเนินงานที่มีการทำสัญญาต่อเนื่อง และแสวงหารายได้จากธุรกิจที่เกี่ยวข้องเพิ่มเติม
 - มาตรการด้านค่าใช้จ่าย ได้แก่ การควบคุมค่าใช้จ่ายทั่วทั้งองค์กร เพื่อปรับลดและชะลอค่าใช้จ่ายที่ไม่กระทบภารกิจด้านความปลอดภัย
- บวท. ได้ลงนามในสัญญาเงินกู้กับธนาคารออมสิน (Term Loan) วงเงิน 3,480 ลบ. เมื่อวันที่ 23 ก.ย. 56 โดยมีหลักประกัน เพื่อใช้สำหรับการการลงทุนในโครงการลงทุนพัฒนาโครงสร้างพื้นฐานระบบบริการการเดินอากาศ กำหนดดอกเบี้ยทุก 6 เดือน และกำหนดชำระคืนเงินต้นทุก 6 เดือน วงลดละ 145 ลบ. โดยชำระเงินต้นงวดแรกในวันที่ครบกำหนด 6 เดือน นับตั้งแต่วันที่สิ้นสุดระยะเวลาปลอดหนี้เงินต้น 3 ปี นับจากวันเบิกเงินกู้งวดแรก
- บวท. ได้ลงทุนในกองทุนรวมวายุภักษ์ หนึ่งใน หลังจากการแปรสภาพ สำหรับหน่วยการลงทุนประเภท ข ในวงเงิน 10 ล้านบาท ซึ่ง บวท. ได้ประสานกับ บริษัท หลักทรัพย์จัดการกองทุน เอ็มเอฟซี จำกัด (มหาชน) เพื่อดำเนินการซื้อหน่วยลงทุนในกองทุนในกองทุนรวมวายุภักษ์ หนึ่งใน ต่อไป

ข้อมูลทางการเงินที่สำคัญ

ณ ธันวาคม 2556

หน่วย : ล้านบาท	2554	2555	2556	%Chg (55-56)	Q1 2556	Q1 2557	%Chg
ฐานะการเงิน							
เงินสด	954	884	2,261	155.6%	652	1,447	122.0%
สินทรัพย์รวม	7,275	6,732	8,183	21.6%	6,267	7,798	24.4%
หนี้สินรวม	6,476	5,931	7,358	24.1%	5,456	6,963	27.6%
ทุนรวม	799	802	825	2.9%	811	834	2.9%
กำไร (ขาดทุน) สะสม	0	0	0	N.A.	0	0	N.A.
ผลการดำเนินงาน							
รายได้จากการดำเนินงาน	6,067	6,883	7,996	16.2%	1,818	2,385	31.2%
รายได้รวม	6,234	6,955	8,047	15.7%	1,673	2,407	43.9%
ค่าใช้จ่ายจากการดำเนินงาน	5,248	6,252	6,499	4.0%	1,431	1,587	10.9%
ค่าใช้จ่ายรวม	5,720	6,616	6,936	4.8%	1,633	1,717	5.1%
กำไรจากการดำเนินงาน	819	631	1,497	(137.4%)	387	798	106.2%
ดอกเบี้ยจ่าย	137	165	159	(3.5%)	40	38	(5.0%)
กำไรเงินได้นิติบุคคล	0	0	0	N.A.	0	0	N.A.
EBITDA	1,524	1,346	2,236	66.1%	572	963	68.4%
ค่าบริหารความเสี่ยง (รวมค่าอื่น)	514	175	952	445.0%	(205)	643	(413.5%)
อื่นๆ							
ค่าใช้จ่ายพนักงาน	3,984	4,512	5,043	11.8%	1,232	1,250	1.5%
กำไร (ขาดทุน) จากอัตราแลกเปลี่ยน	0.0	0	5		(1)	2	(301.0%)
ค่าเสื่อมราคา/ค่าตัดจำหน่าย	705	715	739	3.3%	185	165	(10.8%)
เงินนำส่ง/เงินปันผล	0	0	0	N.A.	0	0	N.A.
เงินอุดหนุนจากงบประมาณ	0	0	0	N.A.	0	0	N.A.
งบบุคลากร (เบ็ดเตล็ด)	524	792	2,170		64	394	515.3%
งบบุคลากรเบิกจ่าย	206	715	847		53	394	642.9%
อัตราเงินเบิกจ่าย (%)	39%	90%	39%		83%	100%	20.8%
อัตราส่วนทางการเงิน							
ROA	NA	NA	NA		NA	NA	
ROE	NA	NA	NA		NA	NA	
D/E (เท่า)	8.1	7.4	8.9		6.73	8.35	
Net Profit Margin	NA	NA	NA		NA	NA	

ที่มา : งบการเงินที่ สดง. รับรอง ปี 2555 และ ปี 2556

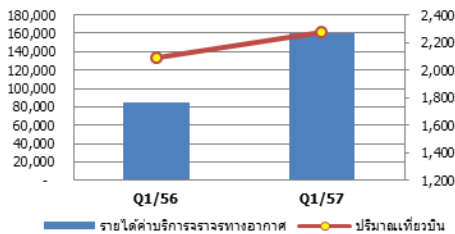
นโยบายรัฐ

การดำเนินงานตามนโยบายรัฐบาล

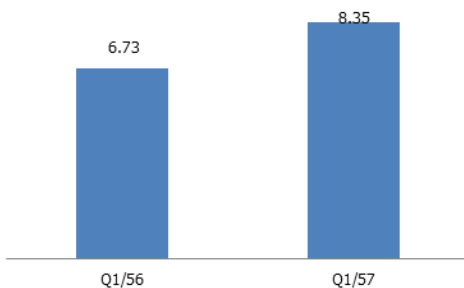
- การดำเนินโครงการพัฒนาโครงสร้างพื้นฐานระบบบริการการเดินอากาศ วงเงิน 4,460.31 ลบ. เพื่อเปลี่ยนถ่ายเทคโนโลยีการให้บริการการเดินอากาศไปสู่อนาคตแบบใหม่ (Future Air Navigation System) ที่ใช้ระบบดาวเทียม โดย บวท. เป็นผู้รับภาระการลงทุน โดยเร่งจัดเก็บค่าบริการเรียกเก็บสะสมจากสายการบินผู้ถือหุ้นเพื่อนำมาสมทบการลงทุนตามโครงการและจัดหาแหล่งเงินกู้เพื่อการลงทุนส่วนที่เหลือ
- การรองรับกับทิศทางการเติบโตของอุตสาหกรรมการท่องเที่ยวโลกที่มีการขยายตัวอย่างต่อเนื่องในกลุ่มประเทศเอเชียแปซิฟิกโดยเฉพาะจีนและอินเดีย ประกอบกับการดำเนินนโยบายที่ต่อเนื่องเพื่อขยายการเปิดเสรีทางการบิน พร้อมกับการพัฒนาขยายศักยภาพและเพิ่มจำนวนท่าอากาศยาน ให้รองรับปริมาณการไหลเข้ามาของนักท่องเที่ยวทางท่าอากาศยานในภูมิภาคนี้

ข้อมูลอื่นๆ ที่สำคัญ

ปริมาณเที่ยวบินและรายได้ค่าบริการจราจรทางอากาศ



ค่าบริการรอจ่ายคืน (เรียกเก็บ) (หน่วย: ล้านบาท)



การประเมินผลการดำเนินงาน

ตัวชี้วัด	เป้าหมาย	ค่าจริง
1. คุณภาพการบริการด้านความปลอดภัย	3	5
2. ความพึงพอใจของผู้ใช้บริการ	3	3.82
3. ความสามารถในการบริหารแผนลงทุน	90	39.03
4. รายได้สุทธิของหน่วยธุรกิจ (ลบ.)	39.54	86.20
5. คชข. พนง./รายได้ ตมข. (ร้อยละ)	60.46	59.76
6. ระดับความผูกพันต่อองค์กรของ พนง	3.6	3.68
7. Taxi-out Efficiency ณ ท่าอากาศยานสุวรรณภูมิ (นาท)	0.5- 0.99	น้อยกว่า 1.14
8. การจัดการดำเนินธุรกิจอย่างต่อเนื่อง	3	5
9. การนำส่งข้อมูล GFMSIS-SOE	0.5	ไม่ถูก ปรับ
10. ร้อยละความสำเร็จของการบรรลุแผน	90	80
11. ตัวชี้วัดร่วมสาขาขนส่งทางอากาศ	3	5

ที่มา : รายงานสรุปผลการดำเนินงาน ประจำปี 2556 (บวท.)

ผู้จัดทำ: นางสาวกุลลดา ภูสุวรรณ
สำนัก : พัฒนารัฐวิสาหกิจ 1 (กลุ่มขนส่ง)
ผู้อำนวยการสำนัก : นายภูมิศักดิ์ อรัญญาเกษมสุข
โทรศัพท์ : 02-298-5880-7 ต่อ 2140
วันที่จัดทำ : 28 มี.ค. 2557

วิเคราะห์ผลการดำเนินงาน

- ใน Q1/57 บวท. ได้จัดท่างบการเงินตามมาตรฐานการบัญชี ฉบับที่ 27 (ปรับปรุง 2552) เรื่อง งบการเงินรวมและงบการเงินเฉพาะกิจการ โดยงบการเงินรวมประกอบด้วยงบการเงิน บวท. และเงินกองทุนสวัสดิการพนักงาน บวท.
- บวท. ได้ปรับปรุงโครงสร้างอัตราค่าบริการควบคุมจราจรทางอากาศรูปแบบใหม่ เพื่อให้สอดคล้องกับนโยบายและมาตรฐานขององค์การการบินพลเรือนระหว่างประเทศ และให้เกิดความเป็ธรรมแก่ผู้ใช้บริการทุกกลุ่มให้มีความเป็นสากลมากยิ่งขึ้น โดย บวท. เรียกเก็บค่าบริการรูปแบบใหม่เป็น 2 ระยะ ดังนี้
ระยะที่ 1 ตั้งแต่วันที่ 1 มิ.ย. 55 ถึง 30 ก.ย. 56 อัตรา En route charge เท่ากับ 3,300 บาทต่อหน่วย และ Terminal charge เท่ากับ 500 บาทต่อหน่วย
ระยะที่ 2 ตั้งแต่วันที่ 1 ต.ค. 56 เป็นต้นไป En route charge เท่ากับ 3,500 บาทต่อหน่วย และ Terminal charge เท่ากับ 500 บาทต่อหน่วย
- ผลการดำเนินงานใน Q1/56 บวท. มีรายได้รวม 2,407 ลบ. และค่าใช้จ่ายรวม 1,717 ลบ. ดอกเบี้ยจ่าย 38 ลบ. จึงมีรายได้สูงกว่าค่าใช้จ่าย ซึ่งเป็นค่าบริการรอจ่ายคืนบริษัทการบินที่เป็นสมาชิกจำนวน 643 ลบ. เมื่อรวมกับค่าบริการจ่ายคืนสะสมแยกมา 679 ลบ. คงเหลือค่าบริการรอจ่ายคืนสะสม ณ วันสิ้นงวด จำนวน 1,322 ลบ.
- รายได้รวม 2,407 ลบ. ส่วนใหญ่เป็นรายได้ค่าบริการควบคุมจราจรทางอากาศ 2,267 ลบ. คิดเป็น ร้อยละ 94 ซึ่งเพิ่มขึ้นจาก Q1/56 ร้อยละ 29 หรือเพิ่มขึ้น 504 ลบ. และมีรายได้ค่าเช่า ค่าบำรุงรักษาอุปกรณ์ และค่าบริการข้อมูลการบิน 105 ลบ. รายได้จากงานที่รับทำ 13 ลบ. รายได้อื่น 17 ลบ. และรายได้เงินกองทุนสวัสดิการ 5 ลบ.
- ค่าใช้จ่ายรวม 1,717 ลบ. ส่วนใหญ่เป็นค่าใช้จ่ายเกี่ยวกับผลประโยชน์พนักงาน 1,250 ลบ. เพิ่มขึ้น 67 ลบ.หรือประมาณร้อยละ 6 เนื่องจากการปรับบำเหน็จประจำปี และค่าล่วงเวลาที่เพิ่มขึ้น เนื่องจากการปรับข้อมังคับพนักงาน พ.ศ. 2555 โดยนำเงินเพิ่มต่างๆ ได้แก่ เงินประจำตำแหน่ง เงินพิเศษเต็มขั้น เงินค่าวิชาชีพ ค่าใบอนุญาตพนักงานควบคุมจราจรทางอากาศ ค่าใบอนุญาตนักบิน มาคำนวณรวมเป็นค่าจ้างตามมติคณะกรรมการ บวท. ในการประชุมครั้งที่ 11/2555 (537) เมื่อวันที่ 26 ก.ย. 55

สรุปการดำเนินงานและข้อเสนอแนะ

สรุปการดำเนินงาน

- บวท. เป็นรัฐวิสาหกิจที่ไม่แสวงหากำไร มีภารกิจหลักในการให้บริการควบคุมจราจรทางอากาศ ดำเนินการในรูปแบบรัฐวิสาหกิจ แต่เนื่องจากมีข้อผูกพันในฐานะ ที่ปฏิบัติงานในนามรัฐบาล ซึ่งเป็นภาคีสมาชิกองค์การการบินพลเรือนระหว่างประเทศ และตามข้อตกลงที่มีไว้กับรัฐบาล บวท. จึงดำเนินการแบบไม่แสวงหากำไร ด้วยการชดเชยค่าใช้จ่ายต่างๆ จากการเรียกเก็บค่าบริการควบคุมจราจรทางอากาศอย่างเป็นธรรมจากบรรดาสายการบินผู้รับบริการ ดังนั้น ในทางปฏิบัติหากปีใดผลการดำเนินงานของ บวท. มีรายได้มากกว่าค่าใช้จ่าย (Overcollection) จะจ่ายคืนให้สายการบินผู้ถือหุ้น และในกรณีที่มีรายได้น้อยกว่าค่าใช้จ่าย (Shortfall) บวท. จะเรียกเก็บค่าบริการควบคุมจราจรทางอากาศเพิ่มจากสายการบินผู้ถือหุ้น

ข้อเสนอแนะในการปรับปรุง/พัฒนารัฐวิสาหกิจ

- เนื่องจากเงินลงทุนโครงการพัฒนาโครงสร้างพื้นฐานระบบบริการเดินอากาศมาจากรายได้จากการให้บริการของ บวท. ร้อยละ 20 และเงินกู้อัตรา 80 ดังนั้น บวท. ควรคำนึงถึงปัจจัยเสี่ยงทางการเงินอันเนื่องมาจากรายได้ส่วนใหญ่ของ บวท. มาจากการให้บริการควบคุมจราจรทางอากาศ ซึ่งสัมพันธ์โดยตรงกับปริมาณเที่ยวบินที่ท่าอากาศยานผ่านเข้า-ออก และขึ้น-ลง ณ ท่าอากาศยานต่างๆ ของประเทศไทย ดังนั้น หากมีเหตุการณ์ใดๆ ที่มีผลกระทบต่อธุรกิจการบิน อาจส่งผลกระทบต่อสภาพคล่องทางการเงินของ บวท. และอาจทำให้ บวท. ต้องเผชิญกับข้อจำกัดในการใช้จ่ายและลงทุนในส่วนต่างๆ