



www.sepo.go.th

สาขาสารานุกรมการ

สำนักงานคณะกรรมการนโยบายรัฐวิสาหกิจ (สคร.) กระทรวงการคลัง

State Enterprise Review : รายงาน

องค์การการน้ำเสีย ไตรมาส 2 ประจำปี 2554 (1 ม.ค. 54 – 31 มี.ค. 54)
“เป็นองค์กรที่สังคมเชื่อมั่นในการบริหารจัดการน้ำเสีย”

สถานะการดำเนินงาน

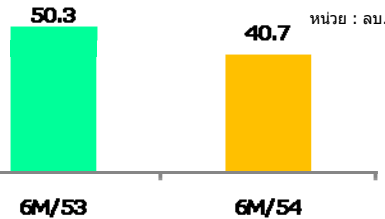


ข้อมูลทั่วไป

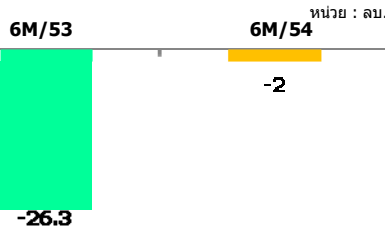
สังกัด: กระทรวงทรัพยากรธรรมชาติและสิ่งแวดล้อม
ประธานกรรมการ: นายไกรฤทธิ อุษากานนท์ชัย
กรรมการผู้แทน กค.: นางวณิ ทศมนถเทียร
ผู้อำนวยการ: นายไพโรจน์ สัตยสิทธิ์สกุล
CFO: -
จำนวนพนักงาน: 113 คน
Website: www.wma.or.th

ข้อมูลด้านการดำเนินงาน

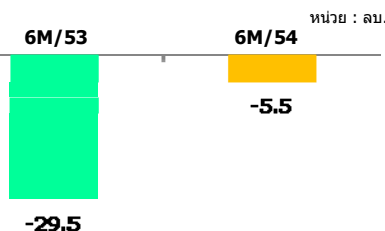
รายได้รวม 40.7 ลบ.



EBITDA -2 ลบ.



กำไรสุทธิ -5.5 ลบ.



พท.ให้บริการเชิงพาณิชย์ ปี 2554

พื้นที่ดำเนินงาน	รวมรายรับ (บาท)	รวมรายจ่าย (บาท)	กำไรสุทธิ (บาท)
เทศบาลตำบลบ้านแพ้ว จังหวัดสมุทรสาคร	691,588.80	505,542.14	186,046.66
เทศบาลตำบลบางเสาธง จังหวัดสมุทรสาคร	74,766.35	67,248.00	7,518.35
สโมสรราชวรุณในพระบรมราชูปถัมภ์จังหวัดชลบุรี	119,626.16	68,180.00	51,446.16
ลานางหลวงราชพฤกษ์พิพิธภัณฑสถานโลกจังหวัดเชียงใหม่	462,000.00	190,171.00	271,829.00
รวม	1,347,981.31	831,141.14	516,840.17

ที่มา : งบการเงินเบื้องต้นขององค์การการน้ำเสีย

▪ **อจน.** ดำเนินโครงการบริหารจัดการระบบบำบัดน้ำเสียอย่างเต็มรูปแบบให้กับ **องค์กรปกครองส่วนท้องถิ่น** โดยองค์กรปกครองส่วนท้องถิ่นจะมอบสิทธิครอบครองระบบบำบัดน้ำเสียให้องค์การการน้ำเสียเข้าบริหารจัดการในระยะยาว 10-15 ปี โดยองค์การการน้ำเสียเป็นผู้จัดสรรงบประมาณซ่อมแซมปรับปรุงระบบบำบัด น้ำเสียให้สามารถดำเนินการได้อย่างมีประสิทธิภาพ และจะดำเนินการจัดเก็บค่าธรรมเนียมหรือค่าบริการบำบัดน้ำเสียเพื่อใช้เป็นค่าใช้จ่ายในการดำเนินการและบำรุงรักษา ซึ่งองค์กรปกครองส่วนท้องถิ่นสามารถสมทบค่าใช้จ่ายเพื่อลดภาระของประชาชนได้ ทั้งนี้ อจน. สามารถจัดทำบันทึกความร่วมมือกับองค์กรปกครองส่วนท้องถิ่นได้จำนวน 7 พื้นที่

▪ **การใช้ทรัพยากรและความร่วมมือระหว่าง อจน. และ กปน. (Synergy)** ได้เข้าร่วมดำเนินการความร่วมมือระหว่าง อจน. กปน. และประเทศสาธารณรัฐประชาธิปไตยประชาชนลาว โดยในส่วนของ อจน. จะจัดทำแผนแม่บทการจัดการน้ำเสีย ณ เมืองหลวงพระบาง ทั้งนี้ อจน. ได้ประสานกับ กปน. เพื่อจัดทำบันทึกความร่วมมือ (MOU) ระหว่างหน่วยงานขึ้น เพื่อเป็นการจัดทำแผนการดำเนินงานในระยะยาวร่วมกันต่อไป โดย ขณะนี้ อยู่ในระหว่างรอหนังสือตอบรับจาก กปน.

▪ **แนวทางการจัดเก็บค่าบริการบำบัดน้ำเสียรวมกับการจัดเก็บค่าน้ำประปา** โดย กปน. และ กปท. ทั้งนี้อยู่ระหว่างการหารือและดำเนินการปรับแก้ พรบ. กปน. พรบ. กปท. ซึ่งหากได้ดำเนินการทำข้อตกลงร่วมกันนั้น คาดว่า กนอ. จะสามารถทำให้สามารถจัดเก็บรายได้ค่าน้ำบำบัดน้ำเสียได้และทำให้การดำเนินงานระบบบำบัดน้ำเสียมีประสิทธิภาพมากยิ่งขึ้น

ข้อมูลทางการเงินที่สำคัญ

ถึงประมาณ

หน่วย : ล้านบาท

	2553	6M/54	6M/53	%Chg	Q2/54	Q2/53	%Chg	Q1/54	%Chg
ฐานะการเงิน									
เงินสด	83.0	83.5	75.4	0.6%	83.5	75.4	0.6%	81.4	2.6%
สินทรัพย์หมุนเวียน	85.8	91.0	76.7	6.1%	91.0	76.7	6.1%	82.6	10.2%
สินทรัพย์ถาวร	107.9	109.5	102.3	1.5%	109.5	102.3	1.5%	102.8	6.5%
หนี้สินหมุนเวียน	4.1	5.5	3.2	34.1%	5.5	3.2	34.1%	1.6	243.8%
หนี้สินรวม	4.2	5.5	3.2	31%	5.5	3.2	31.0%	1.6	243.8%
กำไร (ขาดทุน) สะสม	75.5	75.5	71.3	0%	75.5	71.3	0%	73.0	3.4%
รวม	103.7	104.0	99.1	0.3%	104.0	99.1	0.3%	101.2	2.8%
ผลการดำเนินงาน									
รายได้จากการดำเนินงาน	6.4	1.3	0.8	62.5%	1	0.7	-84.4%	0.3	233.3%
รายได้รวม	102.8	40.7	50.3	-19.1%	22.4	27.3	-78.2%	18.3	22.4%
ค่าใช้จ่ายจากการดำเนินงาน	97.4	41.1	75.4	-45.5%	23.5	21.4	-75.9%	17.5	34.3%
ค่าใช้จ่ายรวม	103.3	46.2	79.8	-42.1%	25.2	25.8	-75.6%	20.9	20.6%
กำไรจากการดำเนินงาน	-91	-39.8	-74.6	-46.6%	-22.5	-20.7	-75.3%	-17.2	30.8%
ดอกเบี้ยจ่าย	0	0	0		0	0		0	
กำไรเงินได้พึงประสงค์	0	0	0		0	0		0	
EBITDA	7.1	-2.0	-26.3	-92.4%	-1.1	2.8	-115.5%	-0.8	37.5%
กำไรสุทธิ	-0.5	-5.5	-29.5	-81.4%	-2.80	1.5	460.0%	-2.6	7.7%
อื่นๆ									
ค่าใช้จ่ายพนักงาน	46.3	24.3	24.6	-1.2%	12	12	-74.1%	12.3	-2.4%
กำไร (ขาดทุน) จากอัตราแลกเปลี่ยน	0	0	0		0	0		0	
ค่าเสื่อมราคา/ค่าตัดจำหน่าย	7.6	3.5	3.2	9.4%	1.7	1.3	-77.6%	1.8	-5.6%
เงินนำส่ง/เงินปันผล	0	0	0		0	0		0	
เงินอุดหนุนจากงบประมาณ	95.6	39.1	49.3		21.1	26.5		18	
งบลงทุน (เป้าหมาย)	0	0	0		0	0		0	
งบลงทุนเบิกจ่าย	0	0	0		0	0		0	
อัตราดอกเบี้ยจ่าย (%)	0%	0%	0%		0%	0%		0%	
SP2* (เป้าหมาย ค่ามิ)	-	-	-		-	-		-	
SP2* เบิกจ่าย	-	-	-		-	-		-	
อัตราดอกเบี้ยจ่าย (%)									
อัตราส่วนทางการเงิน									
Current Ratio	20.93	16.55	23.97		16.55	23.97		51.63	
ROA	-0.5%	-10.0%	-57.7%		-10.2%	5.9%		-10.1%	
ROE	-0.5%	-10.6%	-59.5%		-10.8%	6.1%		-10.3%	
D/E (เท่า)	0.04	0.05	0.03		0.05	0.03		0.02	
Net Profit Margin	-0.5%	-13.5%	-58.6%		-12.5%	5.5%		-14.2%	

หมายเหตุ

1. งบลงทุนเป้าหมาย ใช้งบลงทุนที่ได้รับอนุมัติ (ทั้งปี)
2. งบลงทุนเบิกจ่าย ใช้งบลงทุนที่เบิกจ่ายสะสม

ที่มา : งบการเงินเบื้องต้นขององค์การการน้ำเสีย



www.sepo.go.th

สำนักงานคณะกรรมการนโยบายรัฐวิสาหกิจ (สคร.) กระทรวงการคลัง

State Enterprise Review : รายงาน

องค์การปรับน้ำเสีย ไตรมาส 2 ประจำปี 2554 (1 ม.ค. 54 – 31 มี.ค.54)

นโยบายของรัฐบาล

Statement of Direction (SOD)

- ทบทวนบทบาทและความจำเป็นขององค์กรให้ชัดเจนโดยเร็ว
- บริหารต้นทุนการผลิตและการดำเนินงานให้มีประสิทธิภาพ

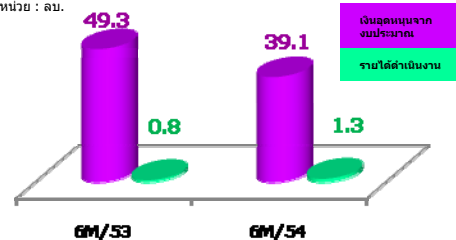
การดำเนินงานตามนโยบายรัฐบาล

- พระราชกฤษฎีกาจัดตั้งองค์การปรับน้ำเสีย (ฉบับที่ 3) พ.ศ. 2548 กำหนดให้ อจน. มีอำนาจในการสำรวจ ดำเนินการจัดการบำรุงรักษาระบบบำบัดน้ำเสียทั้งในและนอกเขตพื้นที่จัดการ โดยไม่ต้องขออนุญาตจากคณะกรรมการ อย่างไรก็ตาม พบว่า ในทางปฏิบัติ การเข้าดำเนินการบำบัดน้ำเสียจะต้องได้รับความเห็นชอบจากองค์กรปกครองส่วนท้องถิ่นเพื่อดำเนินการ ประกอบกับ อจน. มีปัญหาการจัดเก็บค่าบริการในพื้นที่ให้บริการส่วนใหญ่ ส่งผลให้การดำเนินงานของ อจน. ต้องพึ่งพางบประมาณจากภาครัฐเป็นสำคัญ

ข้อมูลอื่นๆ ที่สำคัญ

เงินอุดหนุนงบประมาณ/รายได้ดำเนินงาน

หน่วย : ลบ.



สัดส่วนค่าใช้จ่ายรวม 46.2 ลบ.

คชจ. โครงการบำบัดน้ำเสีย 13.3%



วิเคราะห์ผลการดำเนินงาน

▪ **รายได้รวมลดลง** ใน 6M/54 อจน. มีรายได้รวมจำนวน 40.7 ลบ. ลดลงจาก 6M/53 จำนวน 9.6 ลบ. คิดเป็นร้อยละ 19.1 เนื่องจาก อจน. ได้รับเงินอุดหนุนจากงบประมาณลดลงจำนวน 10.2 ลบ. คิดเป็นร้อยละ 20.7 รวมถึง อจน. ไม่ได้รับงบลงทุน แต่ได้ขอโอนเปลี่ยนแปลงรายการจากเงินกู้ยืมเหลือมบิงประมาณ 2553 สำหรับใช้เป็นเงินลงทุนในกิจกรรมก่อสร้างระบบบำบัดน้ำเสียเฉพาะจุด บริเวณเทศบาลตำบลชะวด (หน้าโรงฆ่าสัตว์) จำนวน 6.9 ลบ.

▪ **ค่าใช้จ่ายรวมลดลง** ใน 6M/54 มีค่าใช้จ่ายรวมจำนวน 46.2 ลบ. ลดลงจาก 79.8 ลบ. ใน 6M/53 ลดลงเป็นจำนวน 33.6 คิดเป็นร้อยละ 42.1 เนื่องจากลดลงในส่วนของค่าใช้จ่ายในการดำเนินงาน ค่าใช้จ่ายอื่น และค่าใช้จ่ายโครงการบำบัดน้ำเสีย ลดลงเป็นจำนวน 4 ลบ. 0.5 ลบ. และ 29.3 ลบ. คิดเป็นร้อยละ 10.3 ร้อยละ 9.1 และร้อยละ 82.8 ตามลำดับ

▪ **สินทรัพย์รวมเพิ่มขึ้น** ใน 6M/54 มีจำนวน 109.5 ลบ. เพิ่มขึ้นจำนวน 1.6 ลบ. จาก ปี 2553 คิดเป็นร้อยละ 1.5 เนื่องจากมีการเพิ่มขึ้นของสินทรัพย์หมุนเวียนคิดเป็นร้อยละ 6.4 ซึ่งอยู่ในส่วนของเงินสดและรายการเทียบเท่าเงินสด ลูกหนี้สรรพากร รายได้ค้างรับ เพิ่มขึ้นเป็นจำนวน 0.5 ลบ. 0.2 ลบ. และ 5.1 ลบ. ตามลำดับ คิดเป็นร้อยละ 0.6 ร้อยละ 100 และร้อยละ 283.3

▪ **โครงสร้างองค์กรไม่เอื้อต่อการดำเนินงาน** ซึ่งปัจจุบัน พนักงานร้อยละ 70 ใน อจน. เป็นฝ่ายสนับสนุน ทั้งนี้ อจน. ได้มีการพัฒนาบุคลากรให้มีความรู้ความสามารถทางด้านเทคนิคเพื่อรองรับการทำงานมากขึ้น

ผลการประเมินผลการดำเนินงาน ประจำปี 2552 (3.4574)

ตัวชี้วัด	เป้าหมาย	ค่าจริง
การดำเนินการตามนโยบาย		
1. ระดับความก้าวหน้าในการจัดทำแผนกลยุทธ์	3	1.0000
ทางการเงิน		
1. รายได้ค่าบริการ/ค่าธรรมเนียมระบบบำบัดน้ำเสียและเงินสมทบ O&M	3.00	5.0000
ไม่ใช้ทางการเงิน		
1. จำนวนพื้นที่ที่รับบริหารจัดการปี 52	20	22
2. จำนวนพื้นที่ที่ อจน. ดำเนินการเอง	12	18
3. จำนวนพื้นที่ที่จัดเก็บค่าบริการ	7	14
การบริหารจัดการองค์กร		
1. บทบาทกรรมการ	3.00	2.7790
2. การบริหารความเสี่ยง	3.00	2.5500
3. การตรวจสอบภายใน	3.00	1.9883
4. การควบคุมภายใน	3.00	2.8700
5. การจัดการสารสนเทศ	3.00	2.4244
6. การบริหารทรัพยากรบุคคล	3.00	2.1700

ผู้จัดทำ : นางสาวณัฐชนก ดวงแก้ว
 กลุ่ม : สาธารณูปการและกลุ่มอุตสาหกรรม
 หัวหน้ากลุ่ม : นางสุวิมล ชาญรักษา
 โทรศัพท์ : 0-2298-5880-9 ต่อ 6631
 วันที่จัดทำ : 30 พฤษภาคม 2554

สรุปการดำเนินงานและข้อเสนอแนะ

สรุปการดำเนินงานโดยรวม

▪ อจน. มีหน้าที่ในการแก้ไขปัญหาหน้าเสีย รวมถึง อจน. จะเข้าไปมีส่วนร่วมในการบริหารจัดการและบำรุงรักษาระบบบำบัดน้ำเสียรวมทั้งทำการก่อสร้างเสร็จแล้วของท้องถิ่นที่ไม่ได้อยู่ในเขตพื้นที่จัดการน้ำเสียด้วย โดยจะนำเรื่องเสนอคณะกรรมการเพื่อความเห็นชอบในการขยายพื้นที่จัดการน้ำเสีย หากได้รับการร้องขอจากหน่วยงานส่วนท้องถิ่น เพื่อให้สามารถดำเนินงานต่อไปได้อย่างมีประสิทธิภาพและประสิทธิผลในการแก้ไขปัญหาสิ่งแวดล้อมของพื้นที่ให้บรรลุเป้าหมายที่กำหนดไว้

ข้อเสนอแนะในการปรับปรุง/พัฒนาวิสาหกิจ

- ควรประสานกับกระทรวงมหาดไทยและหน่วยงานที่เกี่ยวข้องในการผลักดันองค์กรปกครองส่วนท้องถิ่น และประชาชนให้มีส่วนร่วมในการจัดการน้ำเสีย
- ยังขาดรูปแบบที่ชัดเจนในการบริหารจัดการน้ำเสียที่ยั่งยืน ทั้งในเชิงการลงทุน การบริหารจัดการ และการจัดเก็บรายได้
- ควรวางแผนการจัดการน้ำเสียที่ยั่งยืนและทำการประเมินภาพรวมการจัดการน้ำเสียในระดับประเทศ รวมถึงควรกำหนดทิศทางที่นำไปสู่แนวทางการพัฒนานั้นๆ
- ควรจัดทำแผนพัฒนาบุคลากรให้เป็นไปตามหลักธรรมาภิบาลและการปรับเปลี่ยนวัฒนธรรมในการทำงานรวมถึงการวัดผลในการปฏิบัติงาน
- เร่งสร้างความน่าเชื่อถือและภาพลักษณ์ที่ดีขององค์กร โดยทำการประชาสัมพันธ์หรือจัดทำแบบสอบถาม รวมถึงรณรงค์ให้ประชาชนตระหนักถึงความสำคัญของการจัดการน้ำเสียและความจำเป็นของการมีการบริหารจัดการน้ำเสียอย่างมีประสิทธิภาพ