



State Enterprise Review : รายงาน

www.sepo.go.th

องค์การส่งเสริมกิจการโคนมแห่งประเทศไทย ไตรมาสที่ 3 ประจำปี 2553 (1 เม.ย. 53 – 30 มิ.ย. 53)
"เป็นรัฐวิสาหกิจที่เสริมสร้างความมั่นคงให้อาชีพการเลี้ยงโคนมและอุตสาหกรรมนมไทยอย่างยั่งยืน"

สาขาเกษตร

สถานะการดำเนินงาน



"อ.ส.ค. มีปัญหาการขาดสภาพคล่องทางการเงิน ซึ่งเกิดจากภาระหนี้สินที่ยังไม่สามารถชำระ ดังนั้น อ.ส.ค. ต้องจัดทำแผนฟื้นฟู การปรับโครงสร้างการดำเนินงาน โครงสร้างทางการเงิน และบทบาทการดำเนินงานให้ชัดเจนเพื่อให้เป็นเชิงพาณิชย์เต็มตัว"

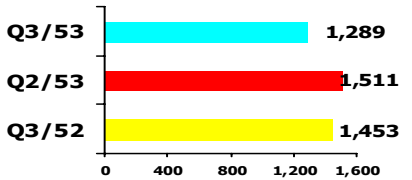
ข้อมูลทั่วไป

สังกัด: กระทรวงเกษตรและสหกรณ์
 ประธานกรรมการ: นายวิชัย สำโรงวัฒนา
 กรรมการผู้แทน กค.: นายอัษฎางค์ ศรีศุภรพันธ์
 ผู้อำนวยการ/CEO: นายวินยา มกรพงษ์
 CFO: นางธีรพันธ์ ไทยประยูร
 จำนวนพนักงาน: 1,090 คน (พนักงาน 876 คน
 ลูกจ้างประจำ 124 พนักงานสัญญาจ้าง 2 คน
 และลูกจ้างสัญญาจ้าง 88 คน)
 Website: www.thaidanskmilk.com

ข้อมูลด้านการดำเนินงาน

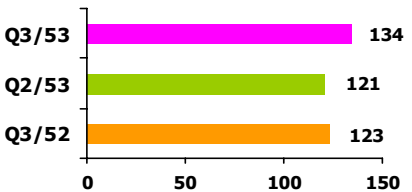
รายได้รวม 1,289 ลบ.

หน่วย : ลบ.



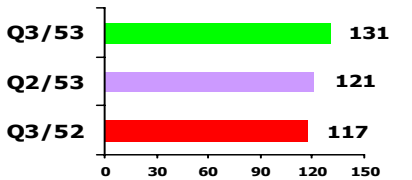
EBITDA 134 ลบ.

หน่วย : ลบ.



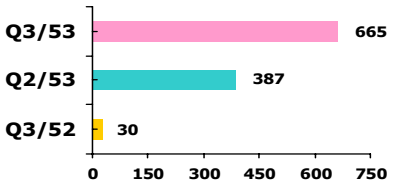
กำไรสุทธิ 131 ลบ.

หน่วย : ลบ.



ส่วนของผู้ถือหุ้น 665 ลบ.

หน่วย : ลบ.



ที่มา : งบการเงินเบื้องต้นของ อ.ส.ค. ไตรมาสที่ 3 ปี 2553

• อ.ส.ค. อยู่ระหว่างการทบทวนแผนวิสาหกิจประจำปี 2552 – 2556 ใหม่ เพื่อให้สอดคล้องกับสถานการณ์ปัจจุบัน โดยจัดทำเป็นแผนธุรกิจและแผนส่งเสริมการเลี้ยงโคนม สำหรับปี 2554 – 2558 ให้แล้วเสร็จภายในเดือนสิงหาคม 2553 ตามบันทึกข้อตกลงการประเมินผลการดำเนินงานของ อ.ส.ค. ประจำปีบัญชี 2553

• คณะกรรมการ อ.ส.ค. ได้มีนโยบายให้ อ.ส.ค. ดำเนินการพัฒนาที่ดินของ อ.ส.ค. อ. มวกเหล็ก จ. สระบุรี ที่มีถึง 3,000 ไร่ เพื่อให้มีการใช้ประโยชน์อย่างเต็มที่ โดยวางแผนการใช้ประโยชน์ทั้งการปลูกพืชที่เหมาะสม เช่น ปลูกต้นไม้ ไม้ผล ไม้ดอกไม้ประดับ และการใช้ประโยชน์ต่อกิจกรรมปศุสัตว์และการท่องเที่ยว รวมทั้งมีร้านค้าทั้ง 2 ฟังถนนให้ลูกค้าเดินทางมาพักผ่อน ซึ่งจะช่วยให้สร้างรายได้ให้แก่ อ.ส.ค. ได้ และ อ.ส.ค. จะขอความอนุเคราะห์จากเจ้าหน้าที่กรมพัฒนาที่ดินมาจัดทำแผนที่ และมอบหมายให้สถานีพัฒนาที่ดินสระบุรีสำรวจพื้นที่จัดทำแผนที่ สำหรับใช้ประโยชน์ในการจัดทำระบบอนุรักษ์ดินและน้ำ เพื่อปรับปรุงพื้นที่ของ อ.ส.ค.

• คณะอนุกรรมการบริหารงาน อ.ส.ค. ในการประชุมครั้งที่ 6/2553 เมื่อวันที่ 15 มิถุนายน 2553 เห็นสมควรให้ อ.ส.ค. นำเสนอรายงานผลการดำเนินงานที่เป็นปัจจุบัน เพื่อประโยชน์ในการบริหารงาน และควรพิจารณาลดรายจ่ายและเร่งเพิ่มรายได้ รวมทั้งควรปรับปรุงการบริหารจัดการที่ดี เพื่อเพิ่มประสิทธิภาพและประสิทธิผลของงาน โดยให้สำนักงานตลาด ฝ่ายการบัญชีและการเงิน และฝ่ายการพนักงาน ซึ่งเป็นส่วนงานที่จำเป็นต้องปฏิบัติงานกับคู่ค้าภายนอกอย่างใกล้ชิด และขอความร่วมมือพนักงาน อ.ส.ค. ทุกท่านปรับปรุงประสิทธิภาพงานเพื่อนำพองค์กรก้าวไปข้างหน้า

• อ. ส.ระบุรี ได้ร่วมมือกับ อ.ส.ค. ดำเนินโครงการปรับปรุงอาคารสำนักท่องเที่ยวเชิงเกษตรของ จ. สระบุรี โดยมีวัตถุประสงค์เพื่อพัฒนาให้เป็นศูนย์บริการท่องเที่ยวเชิงเกษตรของ จ. สระบุรี ซึ่งจะส่งเสริมการท่องเที่ยวเชิงเกษตรอย่างยั่งยืน รวมทั้งเป็นศูนย์เครือข่ายสนับสนุนการจำหน่ายผลิตภัณฑ์จากภูมิปัญญาเกษตรกร จำหน่ายสินค้าตามนโยบายหนึ่งตำบลหนึ่งผลิตภัณฑ์ และให้บริการแก่นักท่องเที่ยว อันจะนำไปสู่การสร้างงานและกระจายรายได้สู่ชุมชนและท้องถิ่น

• อ.ส.ค. ได้ดำเนินการนำส่งเงินรายได้แผ่นดินที่ค้างนำส่งตั้งแต่ปี 2530-2533 ปี 2536-2537 ปี 2546-2547 และปี 2550 จำนวน 134 ลบ. ให้กับกระทรวงการคลังแล้ว โดยเป็นการผ่อนชำระเป็นงวดตั้งแต่ ธ.ค. 52 และ ม.ค. 53 นำส่งเดือนละ 10 ลบ. และตั้งแต่ ก.พ. 53 เป็นต้นไปให้นำส่งเดือนละ 5 ลบ. จนครบ) ถึง มิ.ย. 53 รวมเป็นจำนวน 45 ลบ.

• โครงสร้างทางการเงินของ อ.ส.ค. ใน Q3/53 มีส่วนของทุนจำนวน 665 ลบ. ซึ่งเพิ่มขึ้นจาก Q3/52 จำนวน 635 ลบ. และเพิ่มขึ้นจาก Q2/53 จำนวน 278 ลบ. ซึ่งส่วนของผู้ถือหุ้นมีแนวโน้มเพิ่มขึ้น เนื่องจาก อ.ส.ค. มีผลประกอบการที่ดีขึ้นอย่างต่อเนื่อง โดยใน Q3/53 อ.ส.ค. มีกำไรสุทธิจำนวน 131 ลบ. เพิ่มขึ้นจาก Q2/53 จำนวน 10 ลบ. นอกจากนี้ อ.ส.ค. ยังมีการหนี้สินที่ยังไม่สามารถชำระได้ใน Q3/53 จำนวน 1,514 ลบ. ส่วนใหญ่เป็นเจ้าหนี้การค้า (ค่าบรรจุภัณฑ์) เงินกู้ยืมระยะยาว และรายได้แผ่นดินค้างนำส่ง

ข้อมูลทางการเงินที่สำคัญ

บัญชีประเภท	2552	9M/52 (คค.51 - มิ.ย. 52)	9M/53 (คค.52 - มิ.ย. 53)	%Chg	เม.ย.-มิ.ย. 52	เม.ย.-มิ.ย. 53	%Chg	ม.ค.-มิ.ค. 53	%Chg (QoQ)
งบกำไรขาดทุน									
ฐานการเงิน									
เงินสด	2,078	96	396	312.5%	96	396	312.5%	397	(0.3%)
สินทรัพย์หมุนเวียน	2,078	1,824	1,945	6.6%	1,824	1,945	6.6%	1,936	0.5%
สินทรัพย์ถาวร	2,310	2,060	2,179	5.8%	2,060	2,179	5.8%	2,171	0.4%
หนี้สินหมุนเวียน	1,626	1,505	931	(38.1%)	1,505	931	(38.1%)	1,181	(21.2%)
หนี้สินรวม	2,149	2,030	1,514	(25.4%)	2,030	1,514	(25.4%)	1,784	(15.1%)
ทุนรวม	161	30	665	2116.7%	30	665	2116.7%	387	71.8%
กำไร (ขาดทุน) สะสม	-490	-621	14	102.3%	-621	14	102.3%	-264	105.3%
ผลการดำเนินงาน									
รายได้จากการดำเนินงาน	5,717	3,762	4,240	12.7%	1,448	1,285	(11.3%)	1,503	(14.5%)
รายได้รวม	5,745	3,784	4,253	12.4%	1,453	1,289	(11.3%)	1,511	(14.7%)
ค่าใช้จ่ายจากการดำเนินงาน	5,284	3,454	3,905	13.1%	1,334	1,157	(13.3%)	1,389	(16.7%)
ค่าใช้จ่ายรวม	5,284	3,454	3,905	13.1%	1,334	1,157	(13.3%)	1,389	(16.7%)
กำไรจากการดำเนินงาน	433	308	335	8.8%	114	128	12.3%	114	12.3%
ดอกเบี้ยจ่าย	7	6	2	(66.7%)	2	1	(50.0%)	1	0.0%
ภาษีเงินได้นิติบุคคล	0	0	0	N.A.	0	0	N.A.	0	N.A.
EBITDA	470	336	354	5.4%	123	134	8.9%	121	10.7%
กำไรสุทธิ	454	324	346	6.8%	117	131	12.0%	121	8.3%
อื่นๆ									
ค่าใช้จ่ายพนักงาน	314	235	250	6.4%	80	87	8.7%	85	2.4%
กำไร (ขาดทุน) จากอัตราแลกเปลี่ยน	0	0	0	N.A.	0	0	N.A.	0	N.A.
ค่าเสื่อมราคา/ค่าตัดจำหน่าย	37	28	19	(32.1%)	9	6	(33.3%)	7	(14.3%)
เงินนำส่ง/เงินปันผล	0	0	45	N.A.	0	15	N.A.	20	(25.0%)
เงินอุดหนุนจากงบประมาณ	0	0	0	N.A.	0	0	N.A.	0	N.A.
งบลงทุน (เข้า/ขาย)	37	24	40	16	23	14			
งบลงทุนเบิกจ่าย	25	19	11	3	10	1			
อัตราดอกเบี้ยจ่าย (%)	67.6%	79.2%	27.5%	18.8%	43.5%	7.1%			
SP2* (เข้า/ขาย) ค่ามิ	0	0	0	0	0	0			
SP2* เบิกจ่าย	0	0	0	0	0	0			
อัตราดอกเบี้ยจ่าย (%)	N.A.	N.A.	N.A.	N.A.	N.A.	N.A.			
อัตราส่วนทางการเงิน									
Current Ratio	1.3	1.2	2.1	1.2	2.1	1.6			
ROA	19.7%	21.0%	21.2%	22.7%	24.0%	22.3%			
ROE	282.0%	1440.0%	69.4%	1560.0%	78.8%	125.1%			
D/E (เท่า)	13.3	67.7	2.3	67.7	2.3	4.6			
Net Profit Margin	7.9%	8.6%	8.1%	8.1%	10.2%	8.0%			

ที่มา : งบการเงินที่ สดง. รับรองแล้วถึงปี 2550 และงบการเงินเบื้องต้นของ อ.ส.ค. ปี 2551 ปี 2552 และไตรมาสที่ 3 ปี 2553

หมายเหตุ : %Chg สำหรับงบดุลและงบกำไรขาดทุนเป็นการเปรียบเทียบระหว่างงวดไตรมาสที่ 3 ปี 2553 กับงวดไตรมาสที่ 3 ปี 2552 กว้ดไตรมาสที่ 3 ปี 2553 กับงวดไตรมาสที่ 2 ปี 2553 และรอบ 9 เดือนแรกของปี 2553 กับรอบ 9 เดือนแรกของปี 2552



www.sepo.go.th

สำนักงานคณะกรรมการนโยบายรัฐวิสาหกิจ (สคร.) กระทรวงการคลัง

State Enterprise Review : รายงาน

องค์การส่งเสริมกิจการโคนมแห่งประเทศไทย ไตรมาสที่ 3 ประจำปี 2553 (1 เม.ย. 53 – 30 มิ.ย. 53)

นโยบายของรัฐบาล

Statement of Direction (SOD)

- เป็นองค์กรที่เป็นเครื่องมือของรัฐในการเสนอแนะและดำเนินการตามนโยบายโคนมและผลิตภัณฑ์นม รวมทั้งเพิ่มศักยภาพและปรับกลยุทธ์ทางธุรกิจให้ทันสมัย

การดำเนินงานตามนโยบายรัฐบาล

- ตามมติคณะรัฐมนตรีเมื่อวันที่ 15 มกราคม 2553 เห็นชอบในหลักการตามที่กระทรวงเกษตรและสหกรณ์เสนอให้ทุกหน่วยงานซึ่งได้รับเงินอุดหนุนจากรัฐบาลเพื่อจัดซื้ออาหารเสริม (นม) โรงเรียน โดยจัดซื้อจาก อ.ส.ค. ซึ่งเป็นหน่วยงานของรัฐโดยวิธีกรณพิเศษ ซึ่งการขอรับสิทธิพิเศษดังกล่าวเป็นส่วนหนึ่งของแนวทางการทบทวนระบบบริหารจัดการนมโรงเรียน ซึ่งมีวัตถุประสงค์หลักเพื่อให้เป็นเครื่องมือและกลไกของรัฐในการแก้ไขปัญหาการบริหารจัดการโครงการอาหารเสริม (นม) โรงเรียนทั้งระบบ ทั้งนี้ คณะกรรมการพิจารณาสิทธิพิเศษของหน่วยงานและรัฐวิสาหกิจได้มีมติให้ อ.ส.ค. ได้รับสิทธิพิเศษดังกล่าวไม่เกินสิ้นเดือนกันยายน 2556 และให้ อ.ส.ค. เป็นหน่วยงานกลางจัดทำสัญญาซื้อขายนมโรงเรียนกับองค์กรบริหารส่วนท้องถิ่นหรือหน่วยจัดซื้อทั่วประเทศ ซึ่งกรณีนี้ผู้แทนจำหน่ายหรือผู้รับจ้างขนส่งนมโรงเรียนจะได้รับประโยชน์ จึงควรกำหนดเงื่อนไขให้ผู้แทนจำหน่ายหรือผู้รับจ้างขนส่งนมโรงเรียน จำหน่ายผลิตภัณฑ์นมพาณิชย์ไปพร้อมกันด้วย ดังนั้น อ.ส.ค. จึงมอบหมายให้สำนักงาน อ.ส.ค. ภาคเหนือตอนบน และสำนักงาน อ.ส.ค. ภาคเหนือตอนล่าง ขอความร่วมมือจากตัวแทนจำหน่ายนมโรงเรียนให้รับนมพาณิชย์ไปจำหน่ายด้วย

ข้อมูลอื่นๆ ที่สำคัญ

เปรียบเทียบรายได้จากการดำเนินงาน Q3/53 และ Q3/52

หน่วย : ลม.

ไตรมาสที่	Q3/53	Q3/52	%Chg	portion
รายได้จากการดำเนินงาน	1,285	1,448	(11.3%)	100.0%
รายได้จากการขายผลิตภัณฑ์นม	1,247	1,409	(11.5%)	97.0%
รายได้จากการขายนมดิบ	5	5	0.0%	0.4%
รายได้จากการขายอาหารสัตว์	26	29	(10.3%)	2.0%
รายได้จากการบริการสัตวแพทย์	7	5	40.0%	0.5%
รายได้จากการขายโค	0.15	0.18	(16.7%)	0.01%

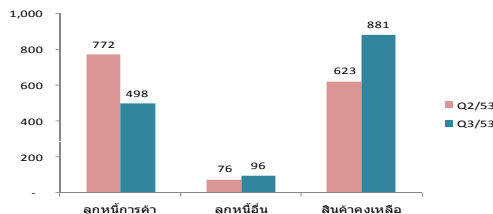
เปรียบเทียบค่าใช้จ่ายในการดำเนินงาน Q3/53 และ Q3/52

หน่วย : ลม.

ไตรมาสที่	Q3/53	Q3/52	%Chg	portion
ค่าใช้จ่ายในการดำเนินงาน	1,157	1,334	(13.3%)	100.0%
ต้นทุนขาย	992	1,160	(14.5%)	85.7%
ต้นทุนจากการให้บริการ (ส่วนส่งเสริม)	33	52	(36.5%)	2.9%
ค่าใช้จ่ายในการบริหาร	130	120	8.3%	11.2%
ค่าเสื่อมราคา*	2	2	0.0%	0.2%
ขาดทุนจากการจำหน่ายทรัพย์สิน	0	0	N.A.	0.0%

หมายเหตุ : *เป็นค่าเสื่อมราคาในส่วนของค่าใช้จ่ายในการบริหาร

เปรียบเทียบลูกหนี้การค้า ลูกหนี้อื่น และสินค้าคงเหลือ Q3/53 และ Q3/52



ผลการประเมินผล Q3/53

ตัวชี้วัด	เป้าหมาย	ค่าจริง
ทางการเงิน		
1. EBITDA (ลม.)	414 ลม.	134 ลม.
2. Economic Profit (EP)	0	N.A.
ไม่ใช่ทางการเงิน		
1. การปิดบัญชีประจำปีและได้รับการรับรองจาก สดง.	3.00	N.A.
2. ความสำเร็จของการดำเนินงานด้านอุตสาหกรรมนม	3.00	N.A.
3. ความสำเร็จของการดำเนินการส่งเสริมกิจการโคนม	3.00	N.A.

ผู้จัดทำ : นายอมรศักดิ์ ภมรกุล
 กลุ่ม : ส่วนพัฒนารัฐวิสาหกิจกลุ่มเกษตรกร
 หัวหน้ากลุ่ม : นางอภิญา นกุลการ
 โทรศัพท์ : 0-2298-5880-9 ต่อ 6623
 วันที่จัดทำ : 2 ส.ค. 53

วิเคราะห์ผลการดำเนินงาน

- ใน Q3/53 อ.ส.ค. มีรายได้จากการขายผลิตภัณฑ์นมซึ่งเป็นรายได้หลักจำนวน 1,247 ลม. คิดเป็นร้อยละ 97.0 ของรายได้จากการดำเนินงานรวม ลดลงจาก Q3/52 จำนวน 162 ลม. คิดเป็นร้อยละ 11.5 เป็นผลมาจากในช่วง Q3/53 เป็นช่วงปิดภาคเรียนจึงไม่มีการขายนมโรงเรียน สำหรับรายได้จากการขายอาหารสัตว์ที่เป็นแหล่งรายได้ลำดับที่ 2 ใน Q3/53 มีจำนวน 26 ลม. คิดเป็นร้อยละ 2.0 ของรายได้จากการดำเนินงานรวม ลดลงจาก Q3/52 จำนวน 3 ลม. คิดเป็นร้อยละ 10.3 ส่งผลให้ อ.ส.ค. มีรายได้จากการดำเนินงานใน Q3/53 จำนวน 1,285 ลม. ลดลงจาก Q3/52 จำนวน 163 ลม. คิดเป็นร้อยละ 11.3 ดังนั้น อ.ส.ค. จึงมีรายได้รวมใน Q3/53 จำนวน 1,289 ลม. ลดลงจาก Q3/52 จำนวน 164 ลม. คิดเป็นร้อยละ 11.3
- ค่าใช้จ่ายในการดำเนินงานของ อ.ส.ค. ใน Q3/53 มีจำนวน 1,157 ลม. ลดลงจาก Q3/52 จำนวน 177 ลม. คิดเป็นร้อยละ 13.3 เป็นผลมาจาก อ.ส.ค. มีต้นทุนขายซึ่งเป็นค่าใช้จ่ายหลักใน Q3/53 จำนวน 992 ลม. คิดเป็นร้อยละ 85.7 ของค่าใช้จ่ายในการดำเนินงานรวม ลดลงจาก Q3/52 จำนวน 168 ลม. คิดเป็นร้อยละ 14.5 นอกจากนี้ อ.ส.ค. ยังมีต้นทุนจากการให้บริการ (ส่วนส่งเสริม) ใน Q3/53 จำนวน 33 ลม. ลดลงจาก Q3/52 จำนวน 19 ลม. คิดเป็นร้อยละ 36.5 แต่สำหรับค่าใช้จ่ายในการบริหารใน Q3/53 มีจำนวน 130 ลม. เพิ่มขึ้นจาก Q3/52 จำนวน 10 ลม. คิดเป็นร้อยละ 8.3 ซึ่งเกิดจาก อ.ส.ค. มีค่าใช้จ่ายต่างๆ เช่น ค่าโฆษณาประชาสัมพันธ์ ค่าขนส่ง เป็นต้น ที่เพิ่มขึ้นจำนวน 8 ลม. แต่สำหรับค่าเสื่อมราคามีการเปลี่ยนแปลงไม่มากนัก
- กำไรสุทธิใน Q3/53 ของ อ.ส.ค. มีจำนวน 131 ลม. เพิ่มขึ้นจาก Q3/52 จำนวน 14 ลม. คิดเป็นร้อยละ 12.0 เป็นผลมาจาก อ.ส.ค. มีรายได้รวมที่ลดลงเป็นสัดส่วนที่น้อยกว่าค่าใช้จ่ายรวมที่ลดลง สำหรับ EBITDA ใน Q3/53 ของ อ.ส.ค. มีจำนวน 134 ลม. เพิ่มขึ้นจาก Q3/52 จำนวน 11 ลม. คิดเป็นร้อยละ 8.9 ซึ่งเป็นไปในทิศทางเดียวกันกับกำไรสุทธิที่เพิ่มขึ้น
- ลูกหนี้การค้าของ อ.ส.ค. ใน Q3/53 มีจำนวน 498 ลม. ลดลงจาก Q2/53 จำนวน 274 ลม. เป็นผลมาจากการที่ อ.ส.ค. สามารถเรียกเก็บเงินจากตัวแทนจำหน่ายได้เพิ่มมากขึ้น ดังนั้น อ.ส.ค. จึงควรเร่งรัดติดตามเรียกเก็บเงินจากตัวแทนจำหน่ายโดยเร็วต่อไป เพื่อป้องกันไม่ให้เกิดปัญหาสภาพคล่อง
- สำหรับสินค้าคงเหลือของ อ.ส.ค. ใน Q3/53 มีจำนวน 881 ลม. เพิ่มขึ้นจาก Q2/53 จำนวน 258 ลม. ซึ่งเกิดจากการที่ อ.ส.ค. มีการระบายผลิตภัณฑ์นมได้ช้าลง ประกอบกับเป็นช่วงปิดภาคเรียนจึงไม่มีการขายนมโรงเรียน ดังนั้น อ.ส.ค. จึงควรเร่งระบายผลิตภัณฑ์นมโดยเร็ว เพื่อไม่ให้ผลิตภัณฑ์นมหมดอายุ

สรุปการดำเนินงานและข้อเสนอแนะ

สรุปการดำเนินงาน

- ดำเนินธุรกิจกิจการโคนม การผลิตและการจำหน่ายผลิตภัณฑ์นม เพื่อเพิ่มขีดความสามารถในการแข่งขันและสร้างความเข้มแข็งในตราสินค้าให้เพิ่มมากขึ้น
- ดำเนินธุรกิจการผลิต การจำหน่ายนํ้านม และผลิตภัณฑ์นมจากนํ้านมดิบของฟาร์มโคนมเกษตรกรไทย เพื่อคนไทยได้บริโภคนํ้านมและผลิตภัณฑ์นมที่มีคุณค่าและมาตรฐานสูง
- เป็นตลาดรองรับนํ้านมดิบให้แก่เกษตรกร เพื่อเสริมสร้างความเข้มแข็งในอาชีพการเลี้ยงโคนมให้ยั่งยืนด้วยการส่งเสริมการผลิตนํ้านมดิบที่มีคุณภาพตามมาตรฐานสากลและต้นทุนต่ำ
- เป็นกลไกสำคัญของรัฐในการรณรงค์การบริโภคนมและการส่งเสริมอาชีพ รวมถึงการพัฒนาองค์กรกลาง เพื่อพัฒนาอุตสาหกรรมโคนมไทย

ข้อเสนอแนะในการปรับปรุง/พัฒนารัฐวิสาหกิจ

- ดำเนินการรับซื้อนํ้านมดิบส่วนเกินตามนโยบายรัฐบาล โดยรัฐสนับสนุนด้านงบประมาณดำเนินการ เพื่อสร้างเสถียรภาพตลาดนมดิบแก่เกษตรกร
- เพิ่มศักยภาพในการส่งเสริมการเลี้ยงโคนม และดำเนินธุรกิจด้านผลิตภัณฑ์นมอย่างมีประสิทธิภาพ โดยแก้ปัญหาคาราคาซังทางธุรกิจจากการดำเนินงานตามนโยบายรัฐบาลให้ชัดเจน
- เพิ่มขีดความสามารถในการบริหารจัดการขององค์กรให้สามารถเสนอแนะด้านนโยบายโคนมและผลิตภัณฑ์นมต่อคณะกรรมการที่เกี่ยวข้อง