



www.sepo.go.th

สาขาสื่อสาร

สำนักงานคณะกรรมการนโยบายรัฐวิสาหกิจ (สคร.) กระทรวงการคลัง

State Enterprise Review : รายงาน

บริษัท ทีโอที จำกัด (มหาชน) ไตรมาสที่ 3 ปี 2553 (ปีปฏิทิน)

"มุ่งมั่นเป็นบริษัทโทรคมนาคมชั้นนำ ด้วยนวัตกรรม พร้อมมอบความพอใจสูงสุดแก่ลูกค้า"

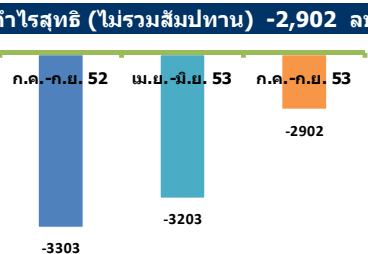
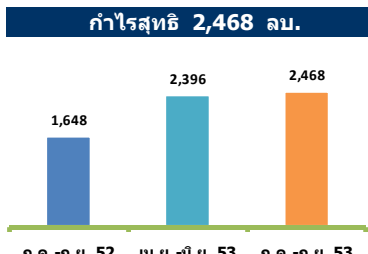
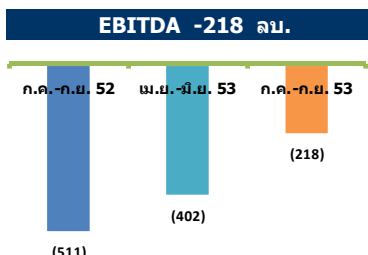
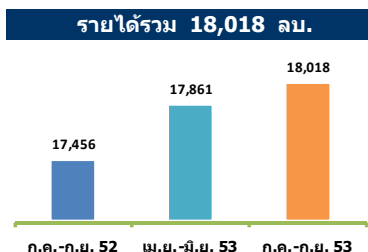
สถานะการดำเนินงาน



ข้อมูลทั่วไป

สังกัด: กระทรวงเทคโนโลยีสารสนเทศและการสื่อสาร
ประธานกรรมการ: ดร.อารีพงศ์ ภู่ชอุ่ม
กรรมการผู้แทน กค.: นายกุลิศ สมบัติศิริ นางวันดี ทัตชนมเดชะ
CEO: นายวรุฒ สุวรร
CFO: นางวัชรีย์ ทัพเพชญ
จำนวนพนักงาน: 18,000
Website: www.tot.co.th

ข้อมูลอื่นๆ ที่สำคัญ



ที่มา : งบการเงินเบื้องต้น ของ บมจ. ทีโอที

- ใน 3Q2553 ทีโอที มีรายได้รวมทั้งสิ้น 18,018 ลบ. เพิ่มขึ้นจากจาก 2Q2553 จำนวน 157 ลบ. และเพิ่มขึ้นจาก 3Q2552 จำนวน 562 ลบ. หรือเพิ่มขึ้นร้อยละ 1 และร้อยละ 3 ตามลำดับ และมีกำไรสุทธิจำนวน 2,468 ลบ. เพิ่มขึ้นจาก 2Q2553 จำนวน 72 ลบ. และเพิ่มขึ้นจาก 3Q2552 จำนวน 820 ลบ. หรือคิดเป็นร้อยละ 3 และร้อยละ 50 ตามลำดับ โดยในไตรมาสที่ผ่านมา สถานะทางการเงินของ ทีโอที ค่อนข้างคงที่ และมีการเปลี่ยนแปลงเพียงเล็กน้อยเท่านั้น เมื่อเทียบกับไตรมาสที่ผ่านมา ทั้งนี้อาจเป็นผลมาจากการที่ศาลปกครองมีคำสั่งให้ กทช. ระงับการประมูล 3G ไว้อชั่วคราว ซึ่งส่งผลให้โครงการการแข่งขันในอุตสาหกรรมยังไม่มีการเปลี่ยนแปลงอย่างมีนัยสำคัญ

- โดยในระยะเวลา 9 เดือนที่ผ่านมา ทีโอที มีรายได้รวมทั้งสิ้น 54,235 ลบ. เพิ่มขึ้นเล็กน้อยจาก 9M2552 จำนวน 1,462 ลบ. หรือคิดเป็นร้อยละ 3 และมีกำไรสุทธิในระยะเวลา 9 เดือน จำนวน 6,592 ลบ. เพิ่มขึ้น 1,535 ลบ. เมื่อเปรียบเทียบกับ 9M2552 หรือเพิ่มขึ้นร้อยละ 30 เมื่อเปรียบเทียบกับช่วงเวลาเดียวกันในปีที่ผ่านมา โดยการเพิ่มขึ้นของกำไรสุทธิดังกล่าวส่วนหนึ่งเป็นผลมาจากการเพิ่มขึ้นของรายได้จากการดำเนินการและส่วนแบ่งรายได้จากสัญญาสัมปทานจำนวน 461 ลบ. และ 856 ลบ. ตามลำดับ และสามารถควบคุมค่าใช้จ่ายรวมให้อยู่ในระดับที่เหมาะสมได้ โดย ทีโอที มีค่าใช้จ่ายรวมลดลงจำนวน 746 ลบ.

- ใน 3Q2553 ทีโอที มีรายได้จากการดำเนินงานไม่รวมสัญญาสัมปทานจำนวน 6,904 ลบ. เพิ่มขึ้นจากจาก 3Q2552 จำนวน 188 ลบ. หรือเพิ่มขึ้นร้อยละ 4 และมีค่าใช้จ่ายจากการดำเนินงานจำนวน 9,896 ลบ. ลดลงจาก 3Q2552 จำนวน 36 ลบ. ส่งผลให้ ทีโอที มีกำไรจากการดำเนินงานไม่รวมรายได้สัญญาสัมปทานใน 3Q2553 จำนวน -2,992 ลบ. ลดลงจาก 3Q2552 จำนวน 311 ลบ. หรือลดลงร้อยละ 9 อย่างไรก็ตาม ทีโอที ยังมีค่าใช้จ่ายจากการดำเนินงานมากกว่ารายได้จากการดำเนินงานนั้นเป็นเรื่องที่ต้องมีการแก้ไขโดยเร็ว เนื่องจากพระราชบัญญัติองค์กรจัดสรรคลื่นความถี่ใหม่ (ได้รับการเห็นชอบจากสภาแล้วอยู่ระหว่างรอลงพระปรมาภิไธย) มาตรา 84 ได้กำหนดให้ ทีโอที นำส่งรายได้ที่ได้รับจากสัญญาสัมปทานหลังหักค่าใช้จ่ายให้ กทช. และให้ กทช. นำส่งเงินทั้งจำนวนให้กระทรวงการคลังต่อไป ภายในระยะเวลา 3 ปีภายหลังจากพระราชบัญญัติดังกล่าวมีผลใช้บังคับ ดังนั้น ทีโอที จึงมีระยะเวลาในการเตรียมตัวเหลือแค่ 3 ปีเท่านั้น ทีโอที จึงต้องเร่งดำเนินการตามแผนพลิกฟื้นเพื่อสร้างรายได้รองรับการเปลี่ยนแปลงดังกล่าวโดยเร็ว

- รายได้จากการให้บริการหลักของ ทีโอที โดยเฉพาะการให้บริการโทรศัพท์ประจำที่ มีแนวโน้มลดลงอย่างชัดเจน ซึ่งเป็นผลมาจากการที่โทรศัพท์เคลื่อนที่ที่สามารถเข้ามาแทนที่ได้อย่างสมบูรณ์ โดยในปี 2552 และ 2551 ตลาดมีมูลค่ารวม 22,777 ลบ. และ 24,966 ลบ. ตามลำดับ หรือลดลงคิดเป็นร้อยละ 8.8 ต่อปี ส่งผลให้ ทีโอที มีรายได้ลดลงประมาณร้อยละ 9.2 ต่อปี โดย ทีโอที มี ARPU เฉลี่ยที่ 277 ต่อเลขหมายต่อเดือนเท่านั้น ทีโอที จึงควรมุ่งเน้น การให้บริการ Internet Broadband ผ่านโครงข่ายโทรศัพท์ประจำที่เดิมเพื่อชดเชยรายได้ที่เสียไป ซึ่งในปี 2552 มีมูลค่าตลาดประมาณ 14,512 ลบ. เพิ่มขึ้นจาก 2551 ร้อยละ 34.3 และมีแนวโน้มที่จะเติบโตต่อไปในอนาคต โดย ณ ปี 2552 ประเทศไทยมีจำนวนผู้ใช้บริการ Internet Broadband ทั้งสิ้นประมาณ 2.5 ล้านราย หรือไม่ถึงร้อยละ 4 ของจำนวนประชากร ซึ่งแสดงถึงโอกาสการขยายตัวอีกมาก ดังนั้น ทีโอที จึงควรมุ่งเน้น การให้บริการให้และพัฒนามูลค่าที่ที่หลากหลายเพื่อรองรับความต้องการของผู้บริโภคและขยายฐานลูกค้าให้มากขึ้น โดยอาศัย ข้อได้เปรียบจากการที่มีฐานลูกค้าโทรศัพท์ประจำที่จำนวนมากและอาจยกระดับการให้บริการ ADSL เป็น FTTH ในอนาคต

ข้อมูลทางการเงินที่สำคัญ

| หน่วย: ล้านบาท | | | | | | | | | |
|----------------------------------|----------|---------------------|---------------------|------|---------------------|---------------------|------|--------------------|---------------|
| | 2552 | 9M/52 (มค.-ก.ย.) | 9M/53 (มค.-ก.ย.) | %Chg | กค. 52 - ก.ย. 52 | กค. 53 - ก.ย. 53 | %Chg | กค. 53 - กค. 52 | %Chg (QoQ) |
| ฐานะทางการเงิน | | | | | | | | | |
| เงินสด | 13,212 | 9,758 | 5,666 | -42% | 9,758 | 5,666 | -42% | 13,133 | -57% |
| สินทรัพย์หมุนเวียน | 45,405 | 46,647 | 45,622 | -2% | 46,647 | 45,622 | -2% | 52,490 | -13% |
| สินทรัพย์รวม | 251,281 | 248,773 | 240,454 | -3% | 248,773 | 240,454 | -3% | 249,767 | -4% |
| หนี้สินหมุนเวียน | 50,412 | 46,670 | 51,719 | 11% | 46,670 | 51,719 | 11% | 57,746 | -10% |
| หนี้สินรวม | 138,748 | 136,824 | 126,545 | -8% | 136,824 | 126,545 | -8% | 138,306 | -9% |
| ทุนรวม | 112,532 | 111,949 | 113,909 | 2% | 111,949 | 113,909 | 2% | 111,461 | 2% |
| กำไร(ขาดทุน)สะสม | 103,230 | 101,723 | 103,805 | 2% | 101,723 | 103,805 | 2% | 102,027 | 2% |
| ผลการดำเนินงาน | | | | | | | | | |
| รายได้จากการดำเนินงาน | 26,266 | 19,688 | 20,149 | 2% | 6,300 | 6,904 | 4% | 6,521 | 6% |
| รายได้จากสัมปทาน | 21,432 | 15,945 | 16,801 | 5% | 5,306 | 5,462 | 3% | 5,617 | -3% |
| รายได้รวม | 71,008 | 52,773 | 54,235 | 3% | 17,456 | 18,018 | 3% | 17,861 | 1% |
| ค่าใช้จ่ายจากการดำเนินงาน | 38,820 | 29,987 | 29,933 | 0% | 9,932 | 9,896 | 0% | 9,724 | 2% |
| ค่าใช้จ่ายรวม | 60,549 | 44,921 | 44,175 | -2% | 14,852 | 14,404 | -3% | 14,295 | 1% |
| กำไรจากการดำเนินงาน | (12,554) | (10,299) | (9,785) | 5% | (3,303) | (2,992) | 9% | (3,203) | 7% |
| ดอกเบี้ยจ่าย | 810 | 669 | 375 | -44% | 154 | 116 | -24% | 121 | -4% |
| ภาษีเงินได้นิติบุคคล | 2,830 | 2,122 | 3,091 | 46% | 806 | 1,030 | 28% | 1,050 | -2% |
| EBITDA | (1,263) | (2,017) | (1,596) | 21% | (511) | (218) | 57% | (402) | 46% |
| กำไรสุทธิ(งบการเงินรวม) | 6,600 | 5,057 | 6,592 | 30% | 1,648 | 2,468 | 50% | 2,396 | 3% |
| อื่นๆ | | | | | | | | | |
| ค่าใช้จ่ายพนักงาน | 13,638 | 10,154 | 10,408 | 2% | 3,168 | 3,248 | 3% | 3,266 | -1% |
| กำไร (ขาดทุน) จากอัตราแลกเปลี่ยน | 417 | 154 | 73 | -52% | (101) | 75 | 175% | (148) | 151% |
| ค่าเสื่อมราคา/ค่าตัดจำหน่าย | 29,604 | 21,724 | 21,149 | -3% | 7,325 | 7,128 | -3% | 7,113 | 0% |
| เงินนำส่ง/เงินรับผล | 3,217 | 3,217 | 6,015 | 87% | | 6,015 | | | |
| เงินอุดหนุนจากงบประมาณ | | | | | | | | | |
| งบลงทุน (เข้าขยาย) | 14,743 | 9,955 | 18,330 | 84% | 4,400 | 4,711 | 7% | 1,929 | 144% |
| งบลงทุนเบิกจ่าย | 9,235 | 8,092 | 9,694 | 20% | 2,775 | 1,536 | -45% | 3,994 | -62% |
| อัตราการเบิกจ่าย (%) | 63% | 81% | 47% | -42% | 37% | 33% | -12% | 107% | -70% |
| SP2* (เข้าขยาย ค่ามี) | | | | | | | | | |
| SP2* เบิกจ่าย (%) | | | | | | | | | |
| อัตราการเบิกจ่าย (%) | | | | | | | | | |
| อัตราส่วนทางการเงิน | | | | | | | | | |
| Current Ratio | 0.90 | 1.00 | 0.88 | | 1.00 | 0.88 | | 0.91 | |
| ROA | 2.63% | 2.71% | 3.66% | | 2.65% | 4.11% | | 3.84% | |
| ROE | 6.39% | 6.02% | 7.72% | | 5.89% | 8.67% | | 8.60% | |
| D/E (lv/ra) | 1.34 | 1.22 | 1.11 | | 1.11 | 1.11 | | 1.24 | |
| Net Profit Margin | 9.29% | 9.58% | 12.15% | | 9.44% | 13.70% | | 13.41% | |



www.sepo.go.th

สำนักงานคณะกรรมการนโยบายรัฐวิสาหกิจ (สคร.) กระทรวงการคลัง

State Enterprise Review : รายงาน

บริษัท ทีโอที จำกัด (มหาชน) ไตรมาสที่ 3 ปี 2553 (ปีปฏิทิน)

การดำเนินงานตามนโยบายรัฐวิสาหกิจ

Statement of Direction (SOD)

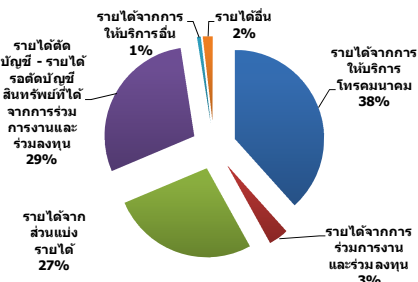
- เป็นกลไกขับเคลื่อนยุทธศาสตร์ทางเศรษฐกิจ และสังคมของประเทศบนพื้นฐานการดำเนินงานที่มีประสิทธิภาพตามหลักธรรมาภิบาล
- พัฒนาโครงสร้างพื้นฐาน บุคลากร และอุตสาหกรรม ด้าน ICT ของประเทศไทยให้มีประสิทธิภาพ และสนับสนุนการเข้าถึงสารสนเทศให้ทั่วถึง โดยเน้นการสร้างพันธมิตรทางธุรกิจเพื่อสร้างมูลค่าเพิ่มให้แก่องค์กร
- เร่งฟื้นฟูผลประกอบการของบริษัท และวางกลยุทธ์เพื่อปรับความสามารถขององค์กรให้ดำเนินกิจการในธุรกิจโทรคมนาคมได้อย่างมีประสิทธิภาพ รวมทั้งเป็นพันธมิตรทางธุรกิจกับภาครัฐ และเอกชน

การดำเนินงานตามนโยบายรัฐบาล

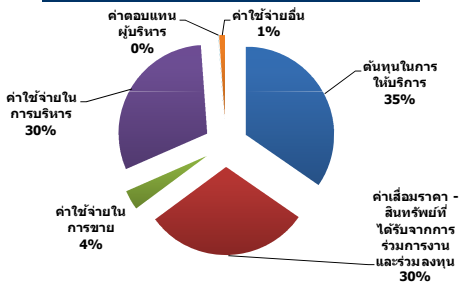
- ขยายบริการ Broadband Internet เร่งแก้ไขสัญญาณรวมการงานที่ไม่ถูกต้อง หาแนวทางการใช้ทรัพยากรร่วมกันระหว่างรัฐวิสาหกิจกลุ่มไฟฟ้าและกลุ่มสื่อสาร และดำเนินการตามแผนพลิกฟื้นฐานะทางการเงิน
- เร่งรัดการเบิกจ่ายงบลงทุนให้เป็นไปตามเป้าหมาย โดยในปี 2553 มีเป้าหมาย 27,158.997 ลบ.

ข้อมูลอื่นๆ ที่สำคัญ

รายได้แยกตามประเภทบริการ



ค่าใช้จ่าย



ผลการดำเนินการ

- ใน 3Q2553 ทีโอที มีรายได้จากการดำเนินงานจำนวน 6,904 ลบ. เพิ่มขึ้นเมื่อเทียบกับ 3Q2552 จำนวน 383 โดยในไตรมาสที่ผ่านมา ทีโอที มีสัดส่วนรายได้จากการให้บริการเพิ่มขึ้น โดยมีรายได้จากการให้บริการ 6,904 ลบ. (38%) รายได้จากสัมปทาน 4,805 ลบ. (27%) และรายได้จากการตัดบัญชีทรัพย์สิน 5,203 ลบ. (29%)

- ใน 3Q2553 ทีโอที มีค่าใช้จ่ายในการดำเนินงานจำนวน 9,896 ลบ. ลดลงเล็กน้อยเมื่อเทียบกับ 3Q2552 หรือคิดเป็นจำนวน 36 ลบ. เป็นผลมาจากความพยายามในการลดต้นทุนตามแผน Turnaround โดยมีต้นทุนการให้บริการที่ลดลงเมื่อเทียบกับปี 52 โดยในไตรมาสที่ผ่านมา ทีโอที ยังมีสัดส่วนค่าใช้จ่ายที่ไม่เปลี่ยนแปลงมากนัก ประกอบด้วยต้นทุนการให้บริการ 4,989 ลบ. (35%) ค่าใช้จ่ายในการขาย 512 ลบ. (4%) ค่าใช้จ่ายในการบริหาร 4,383 ลบ. (30%) และค่าเสื่อม 4,354 ลบ. (30%) โดยค่าใช้จ่ายในการขายและบริหารมีแนวโน้มที่ลดลงอย่างต่อเนื่อง อย่างไรก็ตาม ด้วยขนาดและโครงสร้างองค์กรขนาดใหญ่ ทีโอที จึงประสบปัญหาที่มีพนักงานจำนวนมาก จึงมีภาระค่าใช้จ่ายในส่วนของเงินเดือน รวมถึงสวัสดิการของพนักงานเพิ่มมากขึ้นทุกปี เมื่อเปรียบเทียบร้อยละของค่าใช้จ่ายพนักงานต่อรายได้รวมพบว่าสัดส่วนของ ทีโอที อยู่ในเกณฑ์ที่สูงมาก คือสูงถึงร้อยละ 28.13 ในขณะที่ True และ AIS มีค่าอยู่ที่เพียงร้อยละ 4.03 และร้อยละ 3.90 ตามลำดับ และพนักงานส่วนใหญ่ (ประมาณสองในสาม) จะปฏิบัติงานด้านสนับสนุนมากกว่างานสร้างรายได้ ส่งผลให้ ทีโอที ยังขาดแคลนพนักงานที่มีความรู้ความเชี่ยวชาญโดยเฉพาะด้าน IT อยู่

- ทีโอที อยู่ระหว่างการดำเนินการโครงการขยายโครงการสร้างโครงข่ายโทรศัพท์เคลื่อนที่ยุคที่ 3 ซึ่งคณะรัฐมนตรีได้ลงมติเป็นชอบแล้วเมื่อวันที่ 28 กันยายน 2553 ที่ผ่านมา โดย ทีโอที ควรใช้ออกาสดังกล่าวที่เป็นผู้ให้บริการเพียงรายเดียวที่มีสิทธิในการประกอบธุรกิจ 3G ให้เกิดประโยชน์สูงสุด

- ทีโอที ควรเร่งดำเนินการที่เกี่ยวข้องกับค่าพิพาทศาลฎีกาแผนกคดีอาญาของผู้ดำรงตำแหน่งทางการเมือง เมื่อวันที่ 26 กุมภาพันธ์ 2553 ในส่วนที่เกี่ยวข้องกับการบริหารสัญญา และการแก้ไขสัญญาเรื่อง Prepaid และ Roaming โดยควรคำนึงถึงเรื่องอายุความด้วย

ผลการประเมินผลปี 53 (ม.ค.-ธ.ค. 2553) (ครึ่งปี)

| รางวัลชี้วัด | เป้าหมาย (ค่า 5) | ผลงาน |
|--|------------------|---------|
| ทางการเงิน | | |
| 1. EBITDA (ลบ.) | 2,000 | 1,299.9 |
| 2. คชจ. พนักงาน/รายได้จากการดำเนินงาน (%) | 93.02 | 95.18 |
| 3. Δ EP (ลบ.) | 495.90 | N/A |
| ไม่ใช่ทางการเงิน | | |
| 1. จำนวน Port อินเทอร์เน็ตความเร็วสูง (Port) | 385,000 | 154,526 |
| 2. ความสำเร็จการดำเนินงานตามแผน Turnaround (ระดับ) | 5 | N/A |
| 3. ระดับความพึงพอใจในบริการและภาพลักษณ์ของทีโอที (ระดับ) | 5 | N/A |

สรุปการดำเนินงานและข้อเสนอแนะ

การดำเนินธุรกิจโดยสรุป

บมจ. ทีโอที ประกอบธุรกิจเกี่ยวกับกิจการโทรคมนาคม ดังนี้

- บริการโทรศัพท์พื้นฐานและโทรศัพท์สาธารณะ
- บริการโทรศัพท์ระหว่างประเทศ (007 และ 008)
- บริการสื่อสารข้อมูลและมัลติมีเดีย Broadband Internet
- การให้บริการผ่านดาวเทียม IP STAR
- บริการสื่อสารไร้สายระบบ 3G
- บริการด้าน DATA Communication และ IT Solution
- การร่วมลงทุนและร่วมลงทุนกับบริษัทเอกชน

ข้อเสนอแนะ

- เปลี่ยน Mind Set ขององค์กรให้เป็นเชิงธุรกิจ และสื่อสารให้บุคลากรทราบว่าจะองค์กรอยู่ได้ด้วยรายได้จากสัมปทาน จึงต้องเร่งช่วยกันพัฒนาธุรกิจของตนเองเพื่อความอยู่รอด
- เร่งให้บริการ Broadband Internet เพื่อสร้างรายได้ทดแทนรายได้สัมปทานที่จะสิ้นสุดลง และผลักดันให้เป็นธุรกิจหลักที่สร้างกำไรให้บริษัท
- เร่งผลักดันโครงการ 3G TOT ให้เกิดผลที่เป็นรูปธรรมโดยเร็ว โดยใช้ประโยชน์จากกรณีเป็นผู้ประกอบการเพียงรายเดียวที่มีสิทธิใน 3G ให้เกิดประโยชน์สูงสุด
- ผลักดันการใช้ทรัพยากรร่วมระหว่างรัฐวิสาหกิจทั้งกับ กสท และรัฐวิสาหกิจกลุ่มไฟฟ้า ตามมติคณะรัฐมนตรีเมื่อวันที่ 2 กุมภาพันธ์ 2553
- วางแผนและจัดทำมาตรการรองรับหากแพ็คเกจในกรณีพิพาท และกรณีภาษีเงินได้นิติบุคคล จากกรณี AC
- เจริญหาข้อยุติข้อพิพาทต่าง ๆ ระหว่าง ทีโอที กับ กสท โดยเฉพาะเรื่อง AC โดยเร็ว ดำเนินการประเมินความเสียหายที่เกิดขึ้นจากการแก้ไขสัญญาสัมปทาน AIS ครั้งที่ 6 และ 7 ตามคำพิพากษาศาลฎีกา
- เร่งดำเนินการให้ การแก้ไขเพิ่มเติมสัญญาสัมปทานถูกต้องตามพระราชบัญญัติว่าด้วยการให้เอกชนร่วมงานฯ ให้แล้วเสร็จโดยเร็ว
- เร่งดำเนินการตามแผนพลิกฟื้นให้เพื่อให้ ทีโอที สามารถประกอบธุรกิจต่อไปได้โดยไม่พึ่งพารายได้จากสัญญาสัมปทาน

ผู้จัดทำ : นายชยดี บุญสิงห์

ส่วนพัฒนารัฐวิสาหกิจกลุ่มพลังงานและกลุ่มสื่อสาร

หัวหน้าส่วน : นางสาวปิยวรรณ ลามกิจจา

โทรศัพท์ : 02-298-5880 ต่อ 6630

วันที่จัดทำ : 30 พฤศจิกายน 2553