



www.sepo.go.th

สำนักงานคณะกรรมการนโยบายรัฐวิสาหกิจ (สคร.) กระทรวงการคลัง

# State Enterprise Review : รายงานแห่ง

สาขาสื่อสาร

บริษัท ทีโอที จำกัด (มหาชน) ไตรมาสที่ 2 ปี 2553 (ปีปฏิทิน)

"มุ่งมั่นเป็นบริษัทโทรคมนาคมชั้นนำ ด้วยนวัตกรรม พร้อมมอบความพอใจสูงสุดแก่ลูกค้า"

สถานะการดำเนินงาน



## ข้อมูลทั่วไป

สังกัด: กระทรวงเทคโนโลยีสารสนเทศและการสื่อสาร

ประธานกรรมการ: ดร.อารีพงศ์ ภู่ชอุ่ม

กรรมการผู้แทน กค.: นายกุลิศ สมบัติศิริ

นางวณี ทัตสมณเทียร

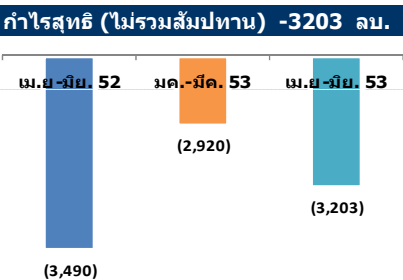
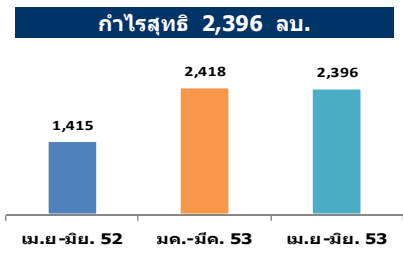
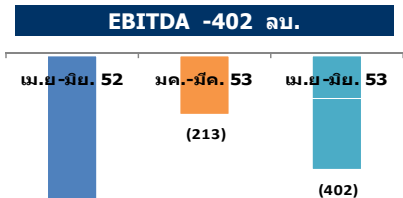
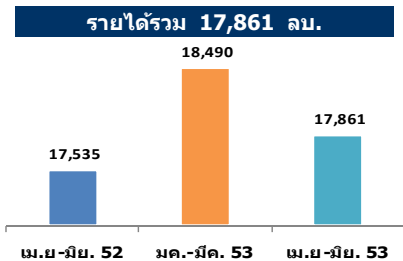
CEO : นายวรุฒ สุวกร

CFO : นางวัชรีย์ ทัพเจริญ

จำนวนพนักงาน: 18,945

Website: www.tot.co.th

## ข้อมูลอื่นๆ ที่สำคัญ



- ใน Q2/53 ทีโอที มีรายได้รวมทั้งสิ้น 17,861 ลบ. ลดลงจาก Q1/53 จำนวน 629 ลบ. หรือลดลงร้อยละ 3.4 และทีโอที มีกำไรสุทธิจำนวน 2,396 ลบ. ลดลงจาก Q1/53 จำนวน 22 ลบ. หรือคิดเป็นร้อยละ 0.9 โดยในไตรมาสนี้สถานะทางการเงินของ ทีโอที ค่อนข้างคงที่ มีการเปลี่ยนแปลงเพียงเล็กน้อยเท่านั้น เมื่อเทียบกับไตรมาสก่อนหน้า ทั้งนี้เนื่องจากการแข่งขันที่สูงในธุรกิจสื่อสารโทรคมนาคม และปัจจัยสำคัญอีกประเด็นหนึ่งคือ การที่ กทข. โกศลงออกใบอนุญาต 3G
- โดยในระยะเวลา 6 เดือนที่ผ่านมา ทีโอที มีรายได้รวมจำนวน 36,204 เพิ่มขึ้นเล็กน้อยจาก H1/52 จำนวน 786 ลบ. หรือคิดเป็นร้อยละ 2.2 เพราะในระยะเวลา 1 ปีที่ผ่านมา โครงการที่สำคัญของทีโอที เช่น โครงการ IP Broadband ยังอยู่ในช่วงการดำเนินการติดตั้งและตรวจรับจึงยังไม่สามารถสร้างรายได้ใหม่ให้ ทีโอที ได้อย่างมีนัยสำคัญ
- Q2/53 ทีโอที มีรายได้จากการดำเนินงานในรวมสัญญาสัมปทานจำนวน 6,521 ลบ. ลดลงจาก Q1/53 จำนวน 188 ลบ. หรือคิดเป็นร้อยละ 2.8 และมีค่าใช้จ่ายจากการดำเนินงานจำนวน 9,724 ลบ. เพิ่มขึ้นจาก Q1/53 จำนวน 94 ลบ. ส่งผลให้ ทีโอที มีกำไรจากการดำเนินงานไม่รวมรายได้สัญญาสัมปทานใน Q2/53 จำนวน -3,203 ลบ. ลดลงจาก Q1/53 จำนวน 283 ลบ. ทั้งนี้ทั้งนั้น สืบสาเหตุหนึ่งซึ่งส่งผลให้ รายได้จากการให้บริการลดลง และค่าใช้จ่ายเพิ่มขึ้นนั้น อาจเกิดมาจากเหตุการณ์ความไม่สงบในพื้นที่กรุงเทพฯ ในช่วงเดือนเมษายน ถึง พฤษภาคม ซึ่งจากเหตุการณ์ดังกล่าว ทีโอที ได้รับความเสียหายในเบื้องต้นประมาณ 51.7 ลบ. อย่างไรก็ตามการที่ ทีโอที ยังมีค่าใช้จ่ายจากการดำเนินงานมากกว่ารายได้จากการดำเนินงานนั้นเป็นเรื่องที่ต้องมีการแก้ไขโดยเร็ว เพราะหากรายได้จากสัญญาสัมปทานได้หมดลงไปอีก 5 ปีข้างหน้า ทีโอที จะมีความเสี่ยงที่จะไม่สามารถดำเนินกิจการต่อไปได้ ซึ่ง ทีโอที ต้องหาแนวทางการรองรับความเสี่ยงดังกล่าวโดยเร็ว
- รายได้จากการให้บริการหลักของ ทีโอที โดยเฉพาะการให้บริการโทรศัพท์ประจำที่ มีแนวโน้มลดลงอย่างชัดเจน ซึ่งเป็นผลมาจากการที่โทรศัพท์เคลื่อนที่ที่สามารถเข้ามาแทนที่ได้เป็นอย่างดี โดย ARPU เฉลี่ยของโทรศัพท์ประจำที่ลดลงจาก 366 บาทใน Q1/50 เหลือ 295 บาท ใน Q3/52 ซึ่งคิดเป็นอัตราการลดลงประมาณ 19.4% โดยถึงแม้ว่า ทีโอที จะได้ดำเนินการให้บริการ Internet Broadband ผ่านโครงข่ายโทรศัพท์ประจำที่เดิมเพื่อชดเชยรายได้ที่เสียไป ซึ่งปรากฏว่าสามารถสร้างรายได้ให้ ทีโอที ได้เป็นจำนวนมาก อย่างไรก็ตามรายได้ดังกล่าวก็ยังไม่สามารถทดแทนรายได้จากสัมปทานได้อย่างสมบูรณ์ โดยในปัจจุบันบริการ Internet Broadband ของ ทีโอที มี ARPU เฉลี่ยอยู่ในช่วง 600-700 บาท ซึ่งเป็นอัตราที่ค่อนข้างคงที่ และสามารถสืบทอดได้ในตลาด Internet Broadband มีการแข่งขันในด้านราคาค่อนข้างน้อยเมื่อเทียบกับตลาดการให้บริการสื่อสารโทรคมนาคมอื่น ๆ อย่างไรก็ตาม อดสาหกรรม Broadband ของไทยยังมีโอกาสในการเติบโตได้อีกมาก เพราะมีอัตราการเติบโตที่สูงประมาณ 15-20% และมี Penetration Rate ที่ต่ำ หรือประมาณ 3% เท่านั้น โดย ณ ปี 2552 ประเทศไทยมีจำนวนผู้ใช้บริการ Internet Broadband ทั้งสิ้นประมาณ 2.32 ล้านราย ดังนั้น ทีโอที จึงควรยกระดับการให้บริการให้ดีขึ้นเพื่อขยายฐานลูกค้าให้มากขึ้น โดยอาศัยข้อได้เปรียบจากการที่มีฐานลูกค้าโทรศัพท์ประจำที่จำนวนมากและยกระดับการให้บริการ ADSL เป็น FTTx ในอนาคต
- โดยในปัจจุบัน ทีโอที มีลูกค้าโทรศัพท์ประจำที่ทั้งสิ้น ประมาณ 3.7 ล้านราย และผู้ใช้บริการ Internet Broadband ประมาณ 1.1 ล้านราย หรือคิดเป็นประมาณ 27% ซึ่งจะเห็นได้ว่า ทีโอที ยังมีโอกาสในจุดนี้ที่จะสามารถดึงลูกค้าโทรศัพท์ประจำที่ปัจจุบันมาใช้บริการ Internet Broadband เพื่อเพิ่มรายได้ให้ ทีโอที ได้

## ข้อมูลทางการเงินที่สำคัญ

หน่วย: ล้านบาท

	2552	6M/52 (ม.ค. 52 - มิ.ย. 52)	6M/53 (ม.ค. 53 - มิ.ย. 53)	%Chg	เม.ย- มิ.ย. 52	เม.ย- มิ.ย. 53	%Chg	ม.ค.- มิ.ค. 53	%Chg (QoQ)
<b>ฐานะทางการเงิน</b>									
เงินสด	13,212	9,037	13,133	45.3%	9,037	13,133	45.3%	13,332	-1.5%
สินทรัพย์หมุนเวียน	45,405	45,894	52,490	14.4%	45,894	52,490	14.4%	50,228	4.5%
สินทรัพย์รวม	251,281	247,571	249,767	0.9%	247,571	249,767	0.9%	249,803	0%
หนี้สินหมุนเวียน	50,412	46,138	57,746	25.2%	46,138	57,746	25.2%	51,046	13.1%
หนี้สินรวม	138,748	138,641	138,306	-0.2%	138,641	138,306	-0.2%	134,630	2.7%
ทุนรวม	112,532	108,930	111,461	2.3%	108,930	111,461	2.3%	115,173	-3.2%
กำไร(ขาดทุน)สะสม	103,230	100,038	102,027	2.0%	100,038	102,027	2.0%	115,173	-11.4%
<b>ผลการดำเนินงาน</b>									
รายได้จากการดำเนินงาน	26,266	13,039	13,230	1.5%	6,524	6,521	-0.1%	6,709	-2.8%
รายได้จากสัมปทาน	21,432	10,639	11,340	6.6%	4,420	5,617	27.1%	5,723	-1.8%
รายได้รวม	71,008	35,418	36,204	2.2%	17,535	17,861	1.9%	18,490	-3.4%
ค่าใช้จ่ายจากการดำเนินงาน	38,820	20,130	19,220	-4.5%	10,014	9,724	-2.9%	9,630	1.0%
ค่าใช้จ่ายรวม	60,549	30,170	28,873	-4.3%	15,530	14,295	-8.0%	14,724	-2.9%
กำไรจากการดำเนินงาน	-12,554	-7,091	-5,990	-15.5%	-3,490	-3,203	-8.2%	-2,920	9.7%
ดอกเบี้ยจ่าย	810	515	254	-50.7%	355	121	-66.0%	133	-9.2%
ภาษีเงินได้มีผลคูณ	2,830	1,316	2,263	72.0%	229	1,050	357.9%	1,213	-13.4%
EBITDA	-1,263	-1,600	-575	-64.1%	-644	-402	-37.6%	-213	89.0%
กำไรสุทธิ(งบการเงินรวม)	6,600	3,409	4,813	41.2%	1,415	2,396	69.3%	2,418	-0.9%
<b>อื่นๆ</b>									
ค่าใช้จ่ายพนักงาน	13,638	6,987	6,412	-8.2%	3,696	3,266	-11.6%	3,146	3.8%
กำไร (ขาดทุน) จากอัตราแลกเปลี่ยน	417	254	-2	-100.8%	64	-148	-329.4%	146	-201.4%
ค่าเสื่อมราคา/ค่าตัดจำหน่าย	29,604	14,574	14,209	-2.5%	7,333	7,113	-3.0%	7,096	0.2%
เงินปันผล/เงินปันผล	3,217	3,217	6,015	87.0%	3,217	6,015	87.0%	-	-
เงินลงทุนจากงบประมาณ									
งบลงทุน (เป้าหมาย)	14,743	5,555	3,256		3,064	1,929		1,326	
งบลงทุนเบิกจ่าย	9,235	5,317	5,932		2,328	3,994		1,937	
อัตราการเบิกจ่าย (%)	63%	96%	182%		76%	207%		146%	
SP2* (เป้าหมาย ค่ามี)	-	-	-	-	-	-	-	-	-
SP2* เบิกจ่าย	-	-	-	-	-	-	-	-	-
อัตราการเบิกจ่าย (%)	-	-	-	-	-	-	-	-	-
<b>อัตราส่วนทางการเงิน</b>									
Current Ratio	0.90	0.99	0.91		0.99	0.91		0.98	
ROA	2.63%	1.14%	3.85%		2.29%	3.84%		3.87%	
ROE	5.86%	2.60%	8.64%		5.20%	8.60%		8.40%	
D/E (เท่า)	1.23	1.27	1.24		1.27	1.24		1.17	
Net Profit Margin	9.29%	8.07%	13.29%		8.07%	13.41%		13.08%	

ที่มา : งบการเงินเบื้องต้น ของ บมจ. ทีโอที



www.sepo.go.th

สำนักงานคณะกรรมการนโยบายรัฐวิสาหกิจ (สคร.) กระทรวงการคลัง

# State Enterprise Review : รายงาน

## บริษัท ทีโอที จำกัด (มหาชน) ไตรมาสที่ 2 ปี 2553 (ปีปฏิทิน)

การดำเนินการตามนโยบายรัฐวิสาหกิจ

### Statement of Direction (SOD)

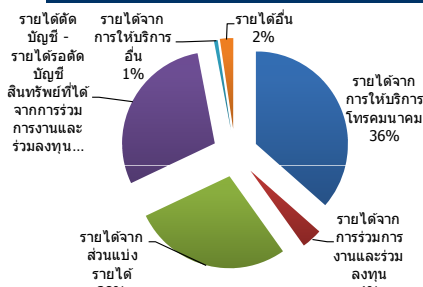
- เป็นกลไกขับเคลื่อนยุทธศาสตร์ทางเศรษฐกิจ และสังคมของประเทศบนพื้นฐานการดำเนินงานที่มีประสิทธิภาพตามหลักธรรมาภิบาล
- พัฒนาโครงสร้างพื้นฐาน บุคลากร และอุตสาหกรรม ด้าน ICT ของประเทศให้มีประสิทธิภาพ และสนับสนุนการเข้าถึงสารสนเทศให้ทั่วถึง โดยเน้นการสร้างพันธมิตรทางธุรกิจเพื่อสร้างมูลค่าเพิ่มให้แก่องค์กร
- เร่งฟื้นฟูผลการประกอบการของบริษัท และวางกลยุทธ์เพื่อปรับความสามารถขององค์กรให้ดำเนินกิจการในธุรกิจโทรคมนาคมได้อย่างมีประสิทธิภาพ รวมทั้งเป็นพันธมิตรทางธุรกิจกับภาครัฐ และเอกชน

### การดำเนินงานตามนโยบายรัฐบาล

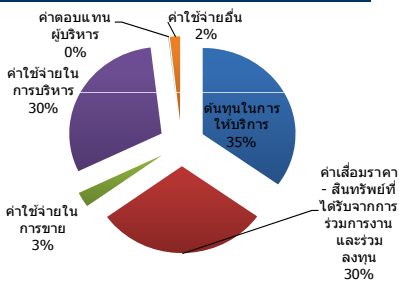
- ขยายบริการ Broadband Internet เร่งแก้ไขสัญญาความร่วมมือการทำงานที่ไม่ถูกต้อง หาแนวทางการใช้ทรัพยากรร่วมกันระหว่างรัฐวิสาหกิจกลุ่มไฟฟ้าและกลุ่มสื่อสาร และดำเนินการตามแผนพลิกพื้นฐานทางการเงิน
- เร่งรัดการเบิกจ่ายงบลงทุนให้เป็นไปตามเป้าหมาย โดยในปี 2553 มีเป้าหมาย 27,158.997 ลบ.

ข้อมูลอื่นๆ ที่สำคัญ

### รายได้แยกตามประเภทบริการ



### ค่าใช้จ่าย



### ผลการดำเนินการ

- Q2/53 ทีโอที มีรายได้จากการดำเนินงานจำนวน 6,521 ลบ. ค่อนข้างคงที่เมื่อเทียบกับ Q2/52 หรือลดลงเล็กน้อยประมาณ 3 ลบ. โดยในไตรมาสที่ผ่านมาอัตราส่วนรายได้ของ ทีโอที ยังมีสัดส่วนที่ไม่มีการเปลี่ยนแปลงมากนัก โดยแบ่งเป็น รายได้จาก การให้บริการ 6,521 ลบ. (36%) รายได้จากสัมปทาน 4,968 ลบ. (28%) และรายได้จากการตัดบัญชีทรัพย์สิน 5,183 ลบ. (29%) อย่างไรก็ตาม ถึงแม้ว่าเมื่อเทียบกับช่วงเดียวกันของปีก่อนนั้น รายได้ของ ทีโอที ยังไม่ได้มีการเปลี่ยนแปลงมากนักแต่พบว่า มีปริมาณลดลงเมื่อเปรียบเทียบกับไตรมาสที่ผ่านมา
- Q1/53 ทีโอที มีค่าใช้จ่ายในการดำเนินงานจำนวน 9,724 ลบ. ลดลงเมื่อเทียบกับ Q2/52 จำนวน 290 ลบ. หรือลดลงร้อยละ 2.9 เป็นผลมาจากความพยายามในการลดต้นทุนตามแผน Turnaround โดยมีต้นทุนการให้บริการที่ลดลงเมื่อเทียบกับปี 52 โดยในไตรมาสที่ผ่านมา ทีโอที ยังมีสัดส่วนค่าใช้จ่ายที่ไม่เปลี่ยนแปลงมากนัก ประกอบด้วย ต้นทุนการให้บริการ 4,982 ลบ. (35%) ค่าใช้จ่ายในการขาย 403 ลบ. (3%) ค่าใช้จ่ายในการบริหาร 4,324 ลบ. (30%) และค่าเสื่อม 4,312 ลบ. (30%) โดยค่าใช้จ่ายในการขายและบริหารมีแนวโน้มที่ลดลงอย่างต่อเนื่อง
- ถึงแม้ว่าศาลฎีกาแผนกคดีอาญาของผู้ดำรงตำแหน่งทางการเมืองจะได้มีคำพิพากษาไปแล้วเมื่อวันที่ 26 กุมภาพันธ์ที่ผ่านมาและมีประเด็นที่เกี่ยวข้องกับทีโอที แต่ทีโอที ก็ยังมิได้มีการดำเนินการใดๆ ซึ่งหากปล่อยให้เวลาล่วงเลยไปอาจจะส่งผลเสียได้
- ทีโอที ควรดำเนินการวางแผนรองรับความเสี่ยงจากการเปิดประมูลใบอนุญาต 3G โดย กทข. เพราะคาดว่า หากผู้ประกอบการรายเดิมได้รับใบอนุญาต 3G ก็น่าจะมีการ Migrate ลูกค้าจากโครงข่ายเดิมภายใต้สัญญาสัมปทานไปสู่โครงข่ายใหม่ โดยจากการหารือเบื้องต้นกับ AIS ประมาณการได้ว่า AIS น่าจะดำเนินการ Migrate ลูกค้าไปสู่โครงข่ายใหม่ในอัตราเดียวกับการขยายโครงข่ายที่ กทข. กำหนด คือ 50% ใน 2 ปี และ 80% ใน 4 ปี ซึ่งหากพิจารณาาร่วมกับ ร่าง พรบ. องค์กรจัดสรรคลื่นความถี่ใหม่แล้ว ทีโอที มีความเสี่ยงอย่างมากที่จะประสบสภาวะขาดทุน หากใน 2-4 ปีข้างหน้า รายได้จากกิจการให้บริการหลักของ ทีโอที ยังไม่สามารถรองรับค่าใช้จ่ายได้ ทีโอที จึงต้องเร่งดำเนินการหารายได้เพิ่มหรือลดค่าใช้จ่าย เพื่อความอยู่รอดขององค์กรโดยเร็ว

### ผลการประเมินผลปี 52 (ม.ค.-ธ.ค. 2552)

ร่างตัวชี้วัด	เป้าหมาย (ค่า 5)	ผลงาน
<b>ทางการเงิน</b>		
1. EBITDA (ลบ.)	1,861.8	683.7
2. ค.ช. พนักงาน/รายได้จากการดำเนินงาน (%)	93.84	97.44
3. Δ EP (ลบ.)	589.69	-88.54
<b>ไม่ใช่ทางการเงิน</b>		
1. จำนวน Port อินเทอร์เน็ตความเร็วสูง (Port)	400,000	275,977
2. ความสำเร็จการดำเนินงานตามแผน Turnaround (ระดับ)	5	4.2979
3. ระดับความพึงพอใจในบริการและภาพลักษณ์ของทีโอที (ระดับ)	5	3.890

ผู้จัดทำ : นายชยดี บุญสิงห์

ส่วนพัฒนาธุรกิจกลุ่มพลังงานและกลุ่มสื่อสาร

หัวหน้าส่วน : นางสาวปิยวรรณ ล่ามกิจจา

โทรศัพท์ : 02-298-5880 ต่อ 6630

วันที่จัดทำ : 31 สิงหาคม 2553

### สรุปการดำเนินงานและข้อเสนอแนะ

#### การดำเนินธุรกิจโดยสรุป

บมจ. ทีโอที ประกอบธุรกิจเกี่ยวกับกิจการโทรคมนาคม ดังนี้

- บริการโทรศัพท์พื้นฐานและโทรศัพท์สาธารณะ
- บริการโทรศัพท์ระหว่างประเทศ (007 และ 008)
- บริการสื่อสารข้อมูลและมัลติมีเดีย Broadband Internet
- การให้บริการผ่านดาวเทียม IP STAR
- บริการสื่อสารไร้สายระบบ 3G ใน phase 0
- บริการด้าน DATA Communication เช่น Metro LAN
- การร่วมดำเนินงานและร่วมลงทุนกับบริษัทเอกชน

#### ข้อเสนอแนะ

- เปลี่ยน Mind Set ขององค์กรให้เป็นเชิงธุรกิจ และสื่อสารให้บุคลากรทราบว่าจะองค์กรอยู่ได้ด้วยรายได้จากสัมปทาน ซึ่งต้องเร่งช่วยกันพัฒนาธุรกิจของตนเองเพื่อความอยู่รอด
- เร่งให้บริการ Broadband Internet เพื่อสร้างรายได้ทดแทนรายได้สัมปทานที่จะสิ้นสุดลง และผลักดันให้เป็นธุรกิจหลักที่สร้างกำไรให้บริษัท
- เร่งผลักดันโครงการ 3G TOT ให้เกิดผลที่เป็นรูปธรรม เพื่อรองรับกับการแข่งขันที่รุนแรงหลัง กทข. ให้ใบอนุญาตโทรศัพท์เคลื่อนที่ 3G
- ผลักดันการใช้ทรัพยากรร่วมระหว่างรัฐวิสาหกิจทั้ง กสท. และรัฐวิสาหกิจกลุ่มไฟฟ้า ตามมติคณะรัฐมนตรีเมื่อวันที่ 2 กุมภาพันธ์ 2553
- วางแผนและจัดทำมาตรการรองรับหากแพ็คเกจในกรณีไฟฟ้า และกรณีภาษีเงินได้นิติบุคคล จากกรณี AC
- เจริญหาข้อดีข้อพิพาทต่าง ๆ ระหว่าง ทีโอที กับ กสท. โดยเร็ว
- ดำเนินการประเมินความเสียหายที่เกิดขึ้นจากการแก้ไขสัญญาสัมปทาน AIS ครั้งที่ 6 และ 7 ตามคำพิพากษาศาลฎีกา
- เร่งดำเนินการให้ การแก้ไขเพิ่มเติมสัญญาสัมปทานถูกต้องตามพระราชบัญญัติด้วยการให้เอกชนร่วมงานฯ ให้แล้วเสร็จโดยเร็ว
- หาแนวทางการรับในกรณีร่าง องค์กรจัดสรรคลื่นความถี่ พ.ศ. ... ได้รับความเห็นชอบ เพราะจะส่งผลกระทบต่อรายได้ของ ทีโอที