



" เป็นบริษัทสื่อสารมวลชนชั้นนำมีอาชีพมีอิสระ สามารถแข่งขันได้ในเชิงธุรกิจและรับผิดชอบต่อสังคม "

### สถานะการดำเนินงาน

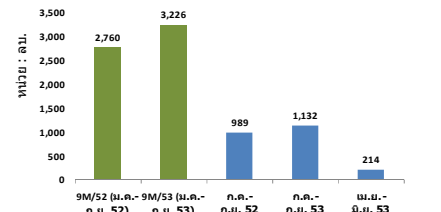


### ข้อมูลทั่วไป

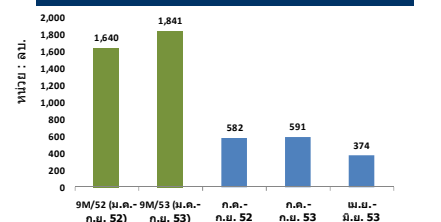
**สังกัด :** สำนักนายกรัฐมนตรี  
**ประธานกรรมการ :** ศ.ดร.สุรพล นิติไกรพจน์  
**กรรมการผู้แทน กค. :** นางตุนษา ยินดีพิธ  
**กรรมการผู้อำนวยการใหญ่ :** นายธนวัฒน์ วันสม  
**CFO:** นายเจษฎา พรหมจาด  
**จำนวนพนักงาน :** 1,424 คน (รวมลูกจ้าง)  
**Website :** www.mcot.net

### ข้อมูลด้านการดำเนินงาน

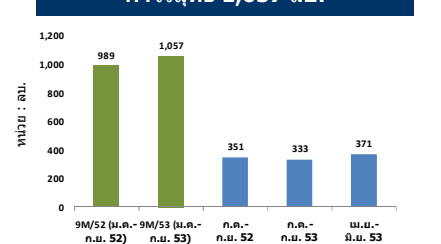
รายได้ดำเนินงาน 3,226 ลบ.



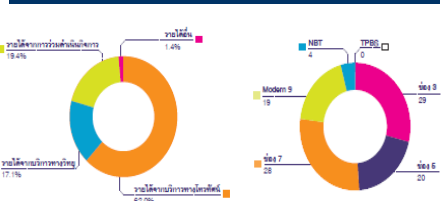
EBITDA 1,841 ลบ.



กำไรสุทธิ 1,057 ลบ.



### สัดส่วนรายได้และส่วนแบ่งการตลาด



- รายได้ร้อยละ 64 ของ บมจ.อสมท มาจากสัมปทานซึ่งสัญญาทั้งหมดจะสิ้นสุดลงในอีก 4-8 ปี ขณะที่แนวโน้มการเปลี่ยนแปลงเทคโนโลยีใหม่และภาวะแข่งขันตลาดที่รุนแรงยังส่งผลกระทบต่อโดยตรงต่อธุรกิจหลักของ บมจ.อสมท อย่างมาก อาทิ เทคโนโลยี VOIP ที่มีบทบาทในการลดต้นทุนโทรศัพท์ระหว่างประเทศได้อย่างมากและกลยุทธ์ด้านราคา ซึ่งปัจจุบันมีผู้ประกอบการ 6 ราย ส่งผลให้ระหว่างปี 2550 ถึงปี 2552 บมจ.อสมท มีส่วนแบ่งตลาดลดลงจากกว่าร้อยละ 80 ในปี 2550 เหลือร้อยละ 54 ในปี 2552 และรายได้ในธุรกิจดังกล่าวลดลงจาก 9,400 ล้านบาท เหลือ 5,600 ล้านบาท ลดลงกว่าร้อยละ 40
- การต่อสัญญาสัมปทาน BEC ซึ่งทางคณะกรรมการ บมจ.อสมท และ คณะกรรมการตามมาตรา 22 ของ พรบ. ร่วมทุนฯ ได้พิจารณาแล้วว่าคู่สัญญา คือ บริษัท บางกอกเอ็นเตอร์เทนเมนต์ มีการทำตามเงื่อนไขสัญญาครบถ้วน และขณะนี้ บมจ.อสมท ได้มีการแต่งตั้งคณะกรรมการตามมาตรา 13 มาดำเนินการพิจารณาร่างสัญญา ผลประโยชน์ตอบแทน ซึ่งปัจจุบันยังมิได้มีการตีความอำนาจหน้าที่ในการพิจารณาผลประโยชน์ตอบแทนเพิ่มเติมของคณะกรรมการตามมาตรา 13 กรณีของสัญญาสัมปทาน BEC อย่างชัดเจน ซึ่งคณะกรรมการตามมาตรา 13 เห็นว่าผลประโยชน์เพิ่มเติม 405 ล้านบาท ที่ BEC เสนอให้ เป็นการดำเนินการที่อยู่นอกเหนือการพิจารณาของคณะกรรมการ ดังนั้น เพื่อให้ดำเนินการในเรื่องดังกล่าวให้เป็นไปอย่างถูกต้อง บมจ.อสมท ควรเสนอเรื่องดังกล่าวให้คณะกรรมการกฤษฎีกาวินิจฉัยต่อไป
- บมจ.กสท โทรวิเคราะหฺ์และศึกษาผลกระทบจาก พรบ. องค์การจัดสรรคลื่นความถี่และกำกับการประกอบกิจการวิทยุกระจายเสียงวิทยุ โทรทัศน์ และกิจการโทรคมนาคม พ.ศ. 2553 เนื่องจากอาจส่งผลให้ อสมท มีความเสี่ยงหลังจาก กสทช. จัดตั้งแล้วเสร็จ ซึ่งคาดว่าจะทำให้ บมจ.อสมท เริ่มมี ค่าใช้จ่ายเพิ่มเติมจากที่ไม่เคยจ่ายในอดีต เช่น ค่าธรรมเนียมประกอบกิจการโทรทัศน์และวิทยุรายปี การจ่ายเงินสนับสนุนเข้ากองทุนเพื่อสื่อสารสาธารณะ และจะไม่ได้รับเงินค่าสัมปทานจาก BEC และ True Vision หลังจากสัญญาหมดอายุลง เป็นต้น

### ข้อมูลทางการเงินที่สำคัญ

	2552	9M/52 (ม.ค.-ก.ย. 52)	9M/53 (ม.ค.-ก.ย. 53)	%Chg	ก.ค.-ก.ย. 52	ก.ค.-ก.ย. 53	%Chg	ม.ย.-มิ.ย. 53	%Chg (QoQ)
<b>ฐานะทางการเงิน</b>									
เงินสด	2,094	2,338	1,978	-15.4%	2,338	1,978	-15.4%	1,394	41.9%
สินทรัพย์หมุนเวียน	5,235	5,178	5,566	7.5%	5,178	5,566	7.5%	5,349	4.1%
สินทรัพย์รวม	9,693	9,595	10,029	4.5%	9,595	10,029	4.5%	9,866	1.7%
หนี้สินหมุนเวียน	1,165	929	1,221	31.4%	929	1,221	31.4%	1,342	-9.0%
หนี้สินรวม	2,202	1,994	2,205	10.6%	1,994	2,205	10.6%	2,375	-7.2%
ทุนรวม	7,491	7,601	7,824	2.9%	7,601	7,824	2.9%	7,491	4.4%
กำไร(ขาดทุน)สะสม	2,915	3,042	3,233	6.3%	3,042	3,233	6.3%	2,907	11.2%
<b>ผลการดำเนินงาน</b>									
รายได้จากการดำเนินงาน	3,851	2,760	3,226	16.9%	989	1,132	14.5%	214	429.0%
รายได้รวม	4,865	3,435	3,909	13.8%	1,213	1,353	11.5%	1,344	0.7%
ค่าใช้จ่ายจากการดำเนินงาน	1,737	1,233	1,344	9.0%	428	455	6.3%	469	-3.0%
ค่าใช้จ่ายรวม	2,987	2,104	2,404	14.3%	734	874	19.1%	805	8.6%
กำไรจากการดำเนินงาน	2,114	1,527	1,882	23.2%	561	677	20.7%	-255	-365.5%
ดอกเบี้ยจ่าย	-	-	-	-	-	-	-	-	-
ภาษีเงินได้นิติบุคคล	484	342	448	31.0%	128	146	14.1%	167	-12.6%
EBITDA	2,297	1,640	1,841	12.3%	582	591	1.5%	374	58.0%
กำไร(ขาดทุน)สุทธิ	8,025	989	1,057	6.9%	351	333	-5.1%	371	-10.2%
<b>อื่นๆ</b>									
ค่าใช้จ่ายพนักงาน	1,254	869	1,011	16.3%	303	393	29.7%	321	22.4%
กำไร (ขาดทุน) จากอัตราแลกเปลี่ยน	-	-	-	-	-	-	-	-	-
ค่าเสื่อมราคา/ค่าตัดจำหน่าย	419	309	336	8.7%	103	112	8.7%	111	0.9%
เงินสำรอง/เงินปันผล	723	-	362	-	-	362	-	-	-
เงินอุดหนุนจากงบประมาณ	-	-	-	-	-	-	-	0	0
งบลงทุน (เป้าหมาย)	640	-	-	-	-	-	-	0	0
งบลงทุนเบิกจ่าย	449	-	-	-	-	-	-	0	0
อัตราการเบิกจ่าย (%)	70%	-	-	-	-	-	-	0	0
SP2* (เป้าหมาย ถ้ามี)	-	-	-	-	-	-	-	0	0
SP2* เบิกจ่าย	-	-	-	-	-	-	-	0	0
อัตราการเบิกจ่าย (%)	-	-	-	-	-	-	-	0%	0%
<b>สัดส่วนทางการเงิน</b>									
Current Ratio	4.49	5.57	4.56	-	5.57	4.56	-	3.99	-
ROA	82.79%	20.61%	21.08%	-	14.63%	13.28%	-	15.04%	-
ROE	107.13%	26.02%	27.02%	-	18.47%	17.02%	-	19.81%	-
D/E (เท่า)	0.29	0.26	0.28	-	0.26	0.28	-	0.32	-
Net Profit Margin	165%	29%	27%	-	29%	25%	-	28%	-

ที่มา : ปี 2552 เป็นงบการเงินเบื้องต้นของ บมจ.อสมท ที่ สดง. ยังไม่รับรอง



www.sepo.go.th

สำนักงานคณะกรรมการนโยบายรัฐวิสาหกิจ (สคร.) กระทรวงการคลัง

# State Enterprise Review : รายงาน

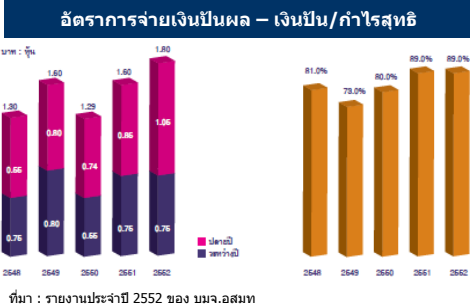
บริษัท อสมท จำกัด (มหาชน) ไตรมาส 3 ปี 2553  
(มกราคม - กันยายน 2553)

## นโยบายของรัฐบาล

### Statement of Direction (SOD)

- สร้างผลตอบแทนและความเชื่อมั่นแก่นักลงทุน พัฒนาคุณภาพรายการและการบริการเพื่อรองรับเทคโนโลยีที่เปลี่ยนแปลงอย่างรวดเร็ว ตลอดจนส่งเสริมศักยภาพในการขยายและรักษาส่วนแบ่งตลาดให้ อยู่ใน 3 ลำดับแรกของวิทยุโทรทัศน์ในระบบที่ ไม่เรียกเก็บค่าบริการ (Free TV)

## ข้อมูลอื่นๆ ที่สำคัญ



ที่มา : รายงานประจำปี 2552 ของ บมจ.อสมท

## วิเคราะห์ผลการดำเนินงาน

- ผลการดำเนินงานของ บมจ.อสมท ในไตรมาสสามของปี 2553 บมจ.อสมท มีรายได้รวมเพิ่มขึ้นร้อยละ 12 และเพิ่มขึ้นร้อยละ 14 สำหรับช่วง 9 เดือนแรกของปี 2553 เมื่อเทียบกับช่วงเดียวกันของปีที่ผ่านมา จากธุรกิจโทรทัศน์และวิทยุ ที่เติบโตอย่างต่อเนื่อง ดังนี้
  - ด้านโทรทัศน์ ในไตรมาสสาม ของปี 2553 รายได้เพิ่มขึ้นร้อยละ 15 และเพิ่มขึ้นร้อยละ 18 สำหรับช่วง 9 เดือนแรกของปีเมื่อเทียบกับปีที่ผ่านมา จากรายได้โฆษณาที่เพิ่มขึ้น ด้วยการเพิ่มสัดส่วนรายการบันเทิงเชิงสาระ ซึ่งได้รับการตอบรับเป็นอย่างดี จึงสามารถรักษาสัดส่วนผู้ชมให้อยู่ในลำดับที่ 3 และสัดส่วนการตลาดของสถานีโทรทัศน์โมเดิร์นไนน์ ขยายตัวจากปีที่ผ่านมาอย่างต่อเนื่อง โดยเพิ่มขึ้นจากไตรมาสสามของปีที่ผ่านมาถึงร้อยละ 17 สูงกว่าการเติบโตของบิโฆษณาโดยรวมของสื่อโทรทัศน์ รวมทั้งการเพิ่มกิจกรรมของรายการและของสถานีอย่างต่อเนื่อง นอกจากนี้ยังมีรายได้ส่วนหนึ่งจากธุรกิจสื่อใหม่ และรายได้จากกิจกรรมและโครงการพิเศษของหน่วยงานภาครัฐเพิ่มขึ้นเมื่อเทียบกับปีที่ผ่านมา
  - ด้านวิทยุ รายได้วิทยุ ในไตรมาสสาม ของปี 2553 เพิ่มขึ้นร้อยละ 13 และเพิ่มขึ้นร้อยละ 12 ในช่วง 9 เดือนแรกของปีเมื่อเทียบกับช่วงเดียวกันของปี 2552 ในขณะที่ภาพรวมของอุตสาหกรรม วิทยุ ในไตรมาส 3 ของปี 2553 ปรับตัวเพิ่มขึ้นร้อยละ 3 แต่ลดลงร้อยละ 2 ในช่วง 9 เดือนแรกของ ปี 2553 โดยสถานีวิทยุส่วนกลางยังคงสามารถรักษาส่วนแบ่งการตลาดและฐานลูกค้าได้ และการปรับรูปแบบการขยายและรูปแบบการบริหารจัดการของสถานีวิทยุภูมิภาค ทำให้รายได้วิทยุ เพิ่มขึ้น
- ค่าใช้จ่าย เพิ่มขึ้นร้อยละ 19 ในไตรมาส 3 เมื่อเทียบกับช่วงเดียวกันของปีที่ผ่านมา จากค่าใช้จ่ายด้านบริหาร เนื่องจากมีการบันทึกค่าใช้จ่ายสำหรับโครงการร่วมใจจากองค์กร (โครงการเกษียณอายุก่อนกำหนด (Early Retirement) ซึ่งเป็นค่าใช้จ่ายที่เกิดขึ้นเพียงครั้งเดียว (Onetime Payment) ส่วนค่าใช้จ่ายในการดำเนินงานโทรทัศน์และวิทยุที่มีสัดส่วนร้อยละ 58 ของค่าใช้จ่ายรวมเพิ่มขึ้นเพียงร้อยละ 6 และค่าใช้จ่ายด้านการร่วมดำเนินกิจการเพิ่มขึ้นร้อยละ 7 เมื่อเทียบกับปี 2552 เนื่องจากมี ค่าเสื่อมราคาของอุปกรณ์ที่รับมอบเพิ่มเติมตามสัญญาร่วมดำเนินกิจการ
- กำไรสุทธิ ไตรมาสสามของปี 2553 มีจำนวน 333 ล้านบาท ลดลงร้อยละ 5 เมื่อเทียบกับช่วงเวลาเดียวกันของปีที่ผ่านมา โดยเป็นกำไรสุทธิส่วนที่เป็นของผูถือหุ้นบริษัทใหญ่ จำนวน 326 ล้านบาท หรือ คิดเป็น 0.47 บาทต่อหุ้น และกำไรสุทธิในช่วงเก้าเดือนแรกของปี 2553 มีจำนวน 1,057 ล้านบาท หรือเพิ่มขึ้นร้อยละ 7 จากช่วงเวลาเดียวกันของปีที่ผ่านมา โดยเป็นกำไรสุทธิส่วนที่เป็นของผูถือหุ้นบริษัทใหญ่ จำนวน 1,041 ล้านบาท คิดเป็น 1.52 บาทต่อหุ้น

## ผลการประเมินผลปี 2552 [คะแนนรวม= 3.4563]

รางวัลชี้วัด	เป้าหมาย	คะแนน
<b>ทางการเงิน</b>		
1. EP เทียบกับเป้าหมาย	0.00	5.0000
2. กำไรก่อนภาษีเงินได้	1,731	3.8443
3. คชจ. ดำเนินงาน/รายได้จากการดำเนินงาน (%)	74	2.2623
4. P/E Ratio	6.92	5.0000
<b>ไม่ทางการเงิน</b>		
1. ส่วนแบ่งการตลาด TV (%)	19.30	2.8194
2. จำนวนรางวัลด้านข่าวและสารประโยชน์ของ อสมท.	11	3.000
3. คุณภาพบริการ/การบริหาร (TV)	12	2.000
4. การนำระบบ EVM มาใช้	80	1.7600
5. การบริหารแผนลงทุน	3	3.8000
6. การจัดทำแผนแม่บทเพื่อความรับผิดชอบต่อสังคมและสิ่งแวดล้อม	90	1.0000
	3	5.0000

## สรุปการดำเนินงานและข้อเสนอแนะ

### สรุปการดำเนินงานโดยรวม

- บมจ.อสมท รัฐวิสาหกิจ สังกัดสำนักนายกรัฐมนตรี จัดระเบียบจัดตั้งในรูปแบบมหาชน จำกัด เมื่อวันที่ 17 สิงหาคม 2547 ด้วยการแปลงสภาพจากองค์การสื่อสารมวลชนแห่งประเทศไทย (อ.ส.ม.ท.) ตามพระราชบัญญัติทุนรัฐวิสาหกิจ พ.ศ. 2542 และจัดทะเบียนในตลาดหลักทรัพย์แห่งประเทศไทย เมื่อวันที่ 8 ตุลาคม 2547 โดยดำเนินการกระจายหุ้นสมทบมหาชน เมื่อวันที่ 17 พฤศจิกายน 2547 บมจ. อสมท มีภารกิจในการประกอบกิจการด้านสื่อสารมวลชน ประกอบด้วยธุรกิจหลักที่ดำเนินการเอง ได้แก่ กิจการสถานีโทรทัศน์โมเดิร์นไนน์ กิจการสถานีวิทยุกระจายเสียง และสำนักข่าวไทย รวมทั้งได้จัดตั้งบริษัทย่อย อีก 2 บริษัท คือ
  - > บริษัท พาโนรามา เวลด์ไวต์ จำกัด ดำเนินธุรกิจด้านการผลิตรายการและสารคดีโทรทัศน์
  - > บริษัท ซีดเอ็มคอต จำกัด ดำเนินธุรกิจประกอบกิจการด้านบันเทิงทุกประเภท ผลิตเพลงและผลิตภัณฑ์ดิจิทัลอื่น ๆ
- พัฒนาสินค้าและจำหน่ายสินค้าพรีเมียม นอกจากนี้ยังร่วมดำเนินกิจการกับผู้ประกอบการเอกชนอื่นๆ ภายใต้สัญญาร่วมดำเนินกิจการ ได้แก่ บริษัท บางกอกเอ็นเตอร์เทนเมนต์ จำกัด ดำเนินกิจการส่งโทรทัศน์ไทยทีวีสี ช่อง 3 และกลุ่มบริษัท ทูริ วิชั่นส์ จำกัด (มหาชน) ดำเนินกิจการให้บริการโทรทัศน์นอกกรเป็นสมาชิก True Visions

### ข้อเสนอแนะในการปรับปรุง/พัฒนาธุรกิจ

- บมจ.อสมท มุ่งเน้นการสื่อกลางที่มีคุณภาพของกิจการโทรทัศน์และวิทยุ ซึ่งอาจไม่สร้างรายได้ให้องค์กรเมื่อเปรียบเทียบกับบริษัทอื่นๆ ที่เน้น การสร้างกำไรสูงสุด ดังนั้น บมจ.อสมท ควรพิจารณาขยายขอบเขตธุรกิจสู่ธุรกิจใหม่อื่นๆ ที่เกี่ยวเนื่อง รวมถึงการสร้างหน่วยธุรกิจที่สร้างกำไร เช่น ธุรกิจรับจัด event รับจองตั๋วธุรกิจสื่อสิ่งพิมพ์ เพื่อเพิ่มรายได้
- บมจ.อสมท ควรนำระบบประเมินผลมาใช้อ้างอิงในการจัดสรรโบนัสพนักงานเพื่อให้พนักงานมีส่วนร่วมในการผลักดันการดำเนินงานในมิติต่างๆ ให้บรรลุเป้าหมาย

ผู้จัดทำ : นายศรชัย ไกรนรา  
กลุ่ม : พนักงานและสื่อสาร  
หัวหน้ากลุ่ม : นางสาวปิยวรรณ ลามกิจจา  
โทรศัพท์ : 0-2298-5880-9 ต่อ 6630  
วันที่จัดทำ : 17 มีนาคม 2553