



State Enterprise Review : รายงาน

www.sepo.go.th
สาขาสารานุกรมการ

การประปานครหลวงไตรมาส 1 ประจำปี 2554 (1 ต.ค. 53 – 31 ธ.ค. 53)
"เป็นองค์กรชั้นนำด้านการบริหารจัดการที่ดี ที่มีความรับผิดชอบต่อสังคม
ในระดับแนวหน้าสุดของกลุ่มประเทศอาเซียนที่ให้บริการงานประปา"

สถานะการดำเนินงาน

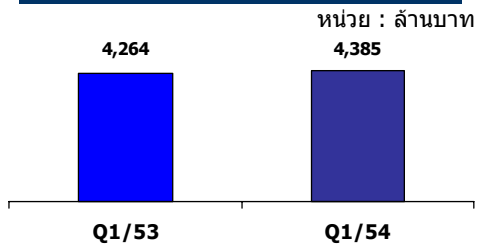


ข้อมูลทั่วไป

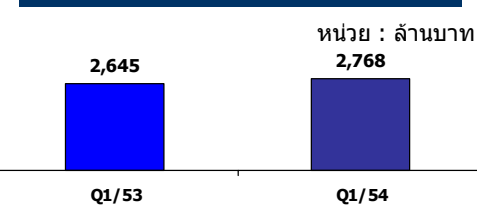
สังกัด : กระทรวงมหาดไทย
 ปรธานกรรมการ : พลเอกวิชิต ยาทิพย์
 กรรมการผู้แทน กค. : นายมนัส แจ่มเวหา
 ผู้ว่าการ/CEO: นายเจริญ ภัสระ
 CFO: นายบุญชู พัวประเสริฐ
 จำนวนพนักงาน : 4,076 คน
 Website: www.mwa.co.th

ข้อมูลด้านการดำเนินงาน

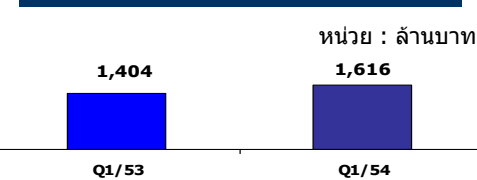
รายได้รวม 4,385 ล้านบาท



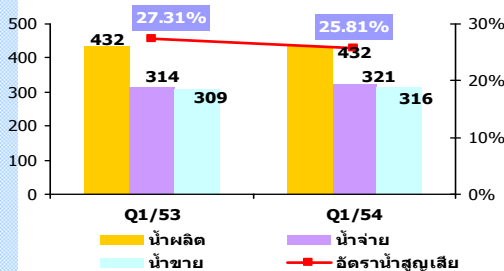
EBITDA 2,768 ล้านบาท



กำไรสุทธิ 1,616 ล้านบาท



ปริมาณน้ำ (ล้าน ลบ.ม.) และอัตราน้ำสูญเสีย (%)



หมายเหตุ : อัตราน้ำสูญเสียคำนวณจากน้ำผลิต - น้ำจ่าย

ที่มา : งบการเงินเบื้องต้นประจำปี 2553 ของ กปน.

- กปน. มีผลประกอบการและความสามารถในการทำกำไรอยู่ในระดับสูง โดย Q1/54 กปน. มีกำไรสุทธิจำนวน 1,616 ลบ. เพิ่มขึ้นจาก Q1/53 ที่มีกำไรสุทธิจำนวน 1,404 ลบ. คิดเป็นร้อยละ 15 Net Profit Margin เท่ากับร้อยละ 32.9 และ 36.9 ใน Q1/53 และ Q1/54 ตามลำดับ โดยมีสาเหตุหลักมาจาก กปน. มีรายได้จากการดำเนินงานเพิ่มขึ้นจำนวน 160 ลบ.
- โครงการควบคุมและลดน้ำสูญเสียบรรลุเป้าหมายและดีขึ้นอย่างต่อเนื่อง โดยใน Q1/54 กปน. มีอัตราน้ำสูญเสียร้อยละ 25.81 (โดยเป้าหมายของอัตราน้ำสูญเสียในปี 54 เท่ากับร้อยละ 26.15) ลดลงเมื่อเปรียบเทียบกับ Q1/53 ที่มีอัตราน้ำสูญเสียร้อยละ 27.31และลดลงเมื่อเปรียบเทียบกับสิ้นปี 53 ที่มีอัตราน้ำสูญเสียร้อยละ 26.15 เนื่องจาก กปน. ได้ดำเนินการโครงการปรับปรุงระบบประปาเพื่อลดน้ำสูญเสียอย่างเป็นระบบและต่อเนื่องมาตั้งแต่ปี 2545 ภายใต้วงเงินลงทุนกว่า 4,000 ลบ.
- กปน. ดำเนินการขยายการให้บริการน้ำประปาแก่ประชาชน โดย Q1/54 มีจำนวนผู้ใช้น้ำทั้งสิ้น 1,977,417 ครัวเรือน เพิ่มขึ้นจากสิ้นปี 53 ที่มีผู้ใช้น้ำทั้งสิ้น 1,964,591 ครัวเรือน จำนวน 12,826 ครัวเรือน โดย กปน. สามารถให้บริการ ณ สิ้น Q1/54 ครอบคลุมพื้นที่ 2,413 ตร.กม. จากพื้นที่รับผิดชอบทั้งสิ้น 3,195 ตร.กม.
- กปน. วางแผนการลงทุนครอบคลุมภารกิจหน้าที่ยังเป็นระบบ ทั้งในด้านการขยายกำลังการผลิตให้เพียงพอกับความต้องการ ขยายเขตการจ่ายน้ำ ปรับปรุงอุโมงค์ส่งน้ำ ระบบสูบน้ำครบวงจร เป็นต้น โดยอยู่ในรูปโครงการลงทุน 7, 7/1 และ 8 ซึ่งปัจจุบันการดำเนินการเป็นไปตามเป้าหมาย

ข้อมูลทางการเงินที่สำคัญ

ปีงบประมาณ	2551	2552	2553	%Chg (52-53)	Q1/53	Q1/54	%Chg
งบประมาณ							
หน่วย: ล้านบาท							
ฐานะการเงิน							
เงินสด	2,330	894	2,129	138%	1,498	1,717	-19%
สินทรัพย์หมุนเวียน	4,198	3,158	3,961	25%	4,399	3,677	-7%
สินทรัพย์รวม	58,260	56,285	57,710	3%	57,132	56,467	-2%
หนี้สินหมุนเวียน	9,028	7,583	6,734	-11%	8,651	5,338	-21%
หนี้สินรวม	23,070	18,270	16,270	-11%	17,627	13,359	-18%
กำไร (ขาดทุน) สะสม	23,605	26,030	29,053	12%	27,434	30,670	6%
ทุนรวม	35,190	38,015	41,440	9%	39,505	43,108	4%
ผลการดำเนินงาน							
รายได้จากการดำเนินงาน	16,661	16,665	17,185	3%	4,182	4,342	4%
รายได้รวม	16,807	16,783	17,350	3%	4,264	4,385	3%
ค่าใช้จ่ายจากการดำเนินงาน	11,228	11,333	11,293	0%	2,728	2,672	-2%
ค่าใช้จ่ายรวม	11,464	11,640	11,300	-3%	2,734	2,706	-1%
กำไรจากการดำเนินงาน	5,433	5,332	5,892	11%	1,454	1,670	15%
ดอกเบี้ยจ่าย	812	641	410	-36%	126	63	-50%
ภาษีเงินได้นิติบุคคล	0	0	0	-	0	0	-
EBITDA	10,284	10,212	10,464	2%	2,645	2,768	5%
กำไรสุทธิ	4,531	4,502	5,640	25%	1,404	1,616	15%
อื่นๆ							
ค่าใช้จ่ายพนักงาน	3,390	3,289	3,463	5%	785	787	0%
กำไร (ขาดทุน) จากอัตราแลกเปลี่ยน	-175	-261	55	-	58	-34	-159%
ค่าเสื่อมราคา/ค่าตัดจำหน่าย	4,852	4,880	4,572	-6%	1,191	1,098	-8%
เงินเข้าส่ง/เงินปันผล	1,115	3,014	1,588	-47%	-	653	NA
เงินอุดหนุนจากงบประมาณ	0	0	0	-	0	0	-
งบลงทุน (เป้าหมาย)	4,963	3,931	3,333	-15%	3,333	4,575	-8%
งบลงทุนเบิกจ่าย	4,327	3,704	3,396	-8%	732	687	-6%
อัตราการเบิกจ่าย (%)	87%	94%	102%	22%	22%	15%	15%
SP2* (เป้าหมาย ค่ามี)	0	0	0	-	0	0	-
SP2* เบิกจ่าย	0	0	0	-	0	0	-
อัตราการเบิกจ่าย (%)	-	-	-	-	-	-	-
อัตราส่วนทางการเงิน							
Current Ratio	0.47	0.42	0.59		0.51	0.69	
ROA	7.8%	8.0%	9.8%		9.8%	11.4%	
ROE	12.9%	11.8%	13.6%		14.2%	15.0%	
D/E (เท่า)	0.66	0.48	0.39		0.45	0.31	
Net Profit Margin	27.0%	26.8%	32.5%		32.9%	36.9%	

หมายเหตุ : 1. เงินประกอบด้วยเงินสด เงินฝากธนาคาร และเงินลงทุนชั่วคราว

2. กปน. ขอผ่อนผันนำส่งเงินรายได้แก่ผู้ถือหุ้นบางส่วนของปี 2553 ไปจ่ายในปี 2554

ที่มา : งบการเงินเบื้องต้นประจำปี 2553 ของ กปน.



www.sepo.go.th

สำนักงานคณะกรรมการนโยบายรัฐวิสาหกิจ (สคร.) กระทรวงการคลัง

State Enterprise Review : รายงาน

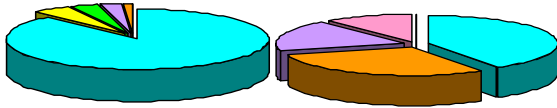
การประปานครหลวง ไตรมาส 1 ประจำปี 2554 (1 ต.ค. 53 – 31 ธ.ค. 53)

นโยบาย
ของรัฐวิสาหกิจ

Statement of Direction (SOD)

ปรับปรุงและขยายโครงข่ายระบบประปาให้มีคุณภาพและเพียงพอเพื่อรองรับการขยายตัวของเมือง

รายได้ดำเนินงาน Q1/54 ค่าใช้จ่ายดำเนินงาน Q1/54



รายได้ค่าน้ำ 3,827 (88%)	ค่าเสื่อมราคา และตัดจ่าย 1,098 (42%)
ค่าบริการ 204 (5%)	ค่าใช้จ่ายพนักงาน 787 (29%)
ค่าติดตั้งประปา 139 (3%)	วัตถุดิบ 491 (18%)
รายได้รับจ้างงาน 129 (3%)	ค่าใช้จ่ายอื่น 296 (11%)
รายได้อื่น 43 (1%)	

ต้นทุนผลิตสุบจ่ายน้ำต่อ 1 ลบ.ม. (บาท)

ต้นทุนผลิตสุบจ่ายน้ำ	Q1/53	Q1/54	%Chg	Portion
ค่าใช้จ่ายพนักงาน	145	138	-5%	14%
ค่าไฟฟ้า	237	229	-3%	24%
ค่าสารเคมี	86	86	0%	9%
ค่าน้ำมัน	37	53	43%	6%
ค่าเสื่อมและค่าตัดจ่าย	420	360	-14%	38%
ค่าใช้จ่ายอื่นๆ	113	88	-22%	9%
รวม	1,038	954	-8%	100%

ต้นทุนผลิตสุบจ่ายน้ำต่อ 1 ลบ.ม. (บาท) **2.403 2.208 -8%**

วิเคราะห์ผลการดำเนินงาน

- Q1/54 กปน. มีผลประกอบการและความสามารถในการทำกำไรอยู่ในระดับสูงโดยมีกำไรสุทธิ 1,616 ลบ. เพิ่มขึ้นจาก 1,404 ลบ. ใน Q1/53 จำนวน 212 ลบ. หรือเพิ่มขึ้นคิดเป็นร้อยละ 15 กำไรจากการดำเนินงานเพิ่มขึ้นจาก 1,454 ลบ. ใน Q1/53 เป็น 1,670 ลบ. ใน Q1/54 โดยมีสาเหตุจากการเพิ่มขึ้นของรายได้จากการดำเนินงานและการลดลงของค่าใช้จ่ายดำเนินงาน
- รายได้จากการดำเนินงานเพิ่มขึ้นจำนวน 160 ลบ. คิดเป็นร้อยละ 4 สาเหตุหลักเกิดจากการเพิ่มขึ้นของรายได้ค่าน้ำที่เพิ่มขึ้นจาก 3,740 ลบ. ใน Q1/53 เป็น 3,827 ลบ. ใน Q1/54 หรือเพิ่มขึ้นคิดเป็นร้อยละ 2.3 สอดคล้องตามปริมาณน้ำขายที่เพิ่มขึ้นจาก 309 ล้านล.ม. ใน Q1/53 เป็น 316 ล้าน ล.ม. ใน Q1/54 รายได้ค่าบริการรายเดือนเพิ่มขึ้นร้อยละ 2.5 รายได้ค่าติดตั้งประปาเพิ่มขึ้นร้อยละ 30 และรายได้ที่เป็นรายได้ที่เกี่ยวข้องจากการรับจ้างเพิ่มขึ้นร้อยละ 20.6 นอกจากนี้การเพิ่มขึ้นของรายได้จากดอกเบี้ยรับที่เพิ่มขึ้นร้อยละ 204.8 และรายได้อื่นที่เพิ่มขึ้นร้อยละ 68.2 ส่งผลให้ Q1/54 กปน. มีรายได้รวมเพิ่มขึ้นจาก Q1/53 คิดเป็นร้อยละ 3
- ค่าใช้จ่ายดำเนินงานลดลง Q1/54 มีค่าใช้จ่ายดำเนินงานจำนวน 2,672 ลบ. ลดลงจาก 2,728 ลบ. ใน Q1/53 คิดเป็นร้อยละ 2.1 เนื่องจากการลดลงของค่าเสื่อมราคาและค่าตัดจ่ายน้ำร้อยละ 7.8
- กปน. มีต้นทุนในการผลิตสุบจ่ายน้ำต่อ 1 ลบ.ม. เท่ากับ 2.208 บาท โดยสัดส่วนต้นทุนหลัก คือ ค่าเสื่อมและค่าตัดจ่ายร้อยละ 38 และค่าไฟฟ้าร้อยละ 24 อย่างไรก็ตาม ถ้าพิจารณาต้นทุนในการผลิตสุบจ่ายน้ำต่อหน่วยที่แท้จริง โดยไม่คิดรวมค่าเสื่อมราคาและค่าตัดจ่าย จะมีต้นทุนต่อหน่วยเพียง 1.375 บาท เท่านั้น แต่ถ้าพิจารณาต้นทุนรวมต่อหน่วยของปริมาณน้ำผลิตและปริมาณน้ำขาย จะเท่ากับ 6.264 บาท และ 8.563 บาท ตามลำดับ

ข้อมูลอื่นๆ ที่สำคัญ

ผลการประเมินปี 2553 (เบื้องต้น) คะแนน 4.7529

ตัวชี้วัด	เป้าหมาย	ค่าจริง
ผลการดำเนินงานของรัฐวิสาหกิจ		
1. กำไรสุทธิ (ลบ.)	4,922.0	6,246
2. การสร้างค่า EP เทียบกับเป้าหมาย (ลบ.)	0	581.6
3. ค่าใช้จ่ายพนักงานต่อรายได้ดำเนินงาน (%)	17.07	15.53
4. อัตราน้ำสูญเสีย (%)	28	26.15
สำนักงานประปาที่บรรลุเป้าหมายอัตราน้ำสูญเสีย (แห่ง)	3	5
5. จำนวนผู้ใช้ น้ำดื่ม (ราย)	1,957,573	1,964,591
6. ระดับความสำเร็จในการให้บริการด้านกายภาพ		
6.1 คุณภาพน้ำประปาด้านกายภาพ, เคมี, แบคทีเรีย (%)	95 (ทุกด้าน)	99.55, 100, 99.65
6.2 แรงดันน้ำประปาเฉลี่ย (เมตร)	6.5	6.75
6.3 จำนวนครั้งที่หยุดจ่ายน้ำ (ครั้ง)	163	103
7. ระดับความพึงพอใจของผู้ใช้ (ระดับ)	3	3.62

หมายเหตุ : การคำนวณกำไรสุทธิมีการ adjust บางรายการ เช่น โบนัส กำไร (ขาดทุน) จากอัตราแลกเปลี่ยน เป็นต้น

สรุปการดำเนินงานและข้อเสนอแนะ

สรุปการดำเนินงานโดยรวม

- กปน. มีภารกิจในการผลิตและจำหน่ายน้ำประปาให้แก่ผู้ใช้บริการในเขตกรุงเทพมหานคร นนทบุรีและสมุทรปราการ โดยมีพื้นที่รับผิดชอบ 3,195 ตร.กม. ให้บริการครอบคลุมพื้นที่ 2,413 ตร.กม. คิดเป็นร้อยละ 75.5 ของพื้นที่รับผิดชอบ และมีผู้ใช้ น้ำ ณ ธันวาคม 2553 จำนวน 1,977,417 ครัวเรือน (เป็นผู้ใช้น้ำประเภทที่อยู่อาศัยร้อยละ 79) และมีปริมาณน้ำผลิตและน้ำขายจำนวน 432 และ 316 ล้าน ลบ.ม. ตามลำดับ
- กปน. มีความยาวท่อประมาณ 27,966 กม. (ไม่รวมท่อบริการ) โดยแบ่งเป็นอุโมงค์ และท่อส่งน้ำ 191 กม. ท่อประปาน้ำ 1,631 กม. และท่อจ่ายน้ำ 26,145 กม.
- กปน. มีฐานะการเงินที่มั่นคงและการบริหารจัดการองค์กรมีประสิทธิภาพสูง

ข้อเสนอแนะ

- ปัจจุบัน กปน. สามารถเพิ่มการบริหารจัดการน้ำสูญเสียในภาพรวมได้ดีขึ้นมากและดีกว่าเป้าหมายที่กำหนด แต่ยังมีอัตราน้ำสูญเสียในบางพื้นที่สูงกว่าอัตราน้ำสูญเสียในภาพรวม ดังนั้น กปน. ควรเน้นการลดน้ำสูญเสียในพื้นที่ดังกล่าวให้มีประสิทธิภาพมากขึ้น เนื่องจากอัตราน้ำสูญเสียถือเป็นปัจจัยหลักที่ส่งผลต่อผลการดำเนินงานขององค์กร
- เร่งศึกษาและนำเทคโนโลยี Membrane มาใช้ในการแก้ปัญหาเพิ่มเติม เพื่อลดปริมาณการซื้อน้ำดิบที่ส่งผลกระทบต่อภาระค่าใช้จ่ายต่อประชาชนผู้ใช้ น้ำ
- เพิ่มการรณรงค์ให้ผู้ใช้ น้ำตระหนักถึงคุณค่าของทรัพยากรน้ำ เพื่อก่อให้เกิดค่านิยมการประหยัดน้ำ

ผู้จัดทำ : นางสาวศยามล เจลยผล
 กลุ่ม : สาธารณูปการและอุตสาหกรรม
 หัวหน้ากลุ่ม : นางสุวิมล ชาญรักษา
 โทรศัพท์ : 0-2298-5880-9 ต่อ 6675
 วันที่จัดทำ : 2 มีนาคม 2554