



สำนักงานคณะกรรมการนโยบายรัฐวิสาหกิจ (สคร.) กระทรวงการคลัง

State Enterprise Review : รายงาน

www.sepo.go.th
สาขาอุตสาหกรรม

การนิคมอุตสาหกรรมแห่งประเทศไทย ไตรมาสที่ 2 ประจำปี 2553 (1 ม.ค. 53 – 31 มี.ค. 53)

"กนอ. มุ่งมั่นสร้างสรรค์เมืองอุตสาหกรรม"

สถานะการดำเนินงาน



ไม่มีปัญหา



มีปัญหานางเรื่อง



ระมัดระวัง



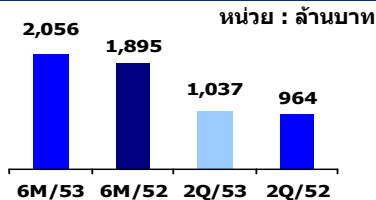
วิกฤติ

ข้อมูลทั่วไป

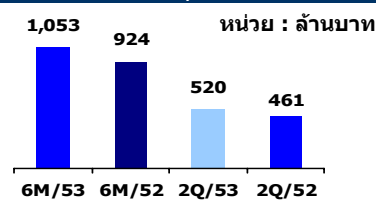
สังกัด : กระทรวงอุตสาหกรรม
ประธานกรรมการ : นายประสาน ดันประเสริฐ
กรรมการผู้แทน กค. : นางสาวพราหมมาตร หันตรา
ผู้ว่าการ/CEO: นางมณฑา ประถมนรพาล
CFO: นายนราพงษ์ ทิวถนอม
จำนวนพนักงาน : 605 คน, ลูกจ้าง 25 คน
Website: www.ieat.go.th

ข้อมูลด้านการดำเนินงาน

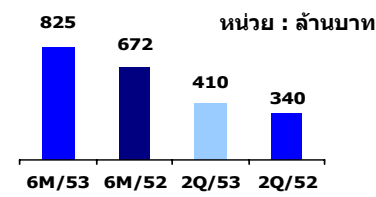
รายได้รวม 2,056 ลบ.



EBITDA 1,053 ลบ.



กำไรสุทธิ 825 ลบ.



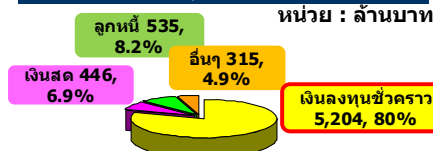
สถานะภาพการลงทุน

การลงทุน ณ ปัจจุบัน	มูลค่าลงทุน (ล้านบาท)	โรงงาน (แห่ง)	การจ้างงาน (จำนวนคน)
ทั้งประเทศ	7.02	66,701	3.38
ในนิคมอุตสาหกรรม	1.72	3,499	0.63
เปรียบเทียบ (%)	24.50%	5.25%	18.64%

การลงทุนในนิคมฯ ครั้งปีแรก 2553	มูลค่าลงทุน (ล้านบาท)	โรงงาน (แห่ง)	การจ้างงาน (จำนวนคน)
เดือน ต.ค. 2552	14,571.094	4	2,330
เดือน พ.ย. 2552	2,394.506	7	847
เดือน ธ.ค. 2552	32,853.005	11	980
เดือน ม.ค. 2553	70,956.966	7	1,684
เดือน ก.พ. 2553	1,253.584	9	538
เดือน มี.ค. 2553	2,405.077	17	1,199
รวม	124,434	55	7,578

หมายเหตุ : เงินลงทุนและโรงงานเป็นโรงงานประเภท 3 เท่านั้น

สินทรัพย์หมุนเวียน 6,500 ลบ.



ที่มา : งบการเงินเบื้องต้น Q2/53 ของ กนอ.

ผลการดำเนินงานและความสามารถในการทำกำไรของ กนอ. อยู่ในระดับสูงและเพิ่มขึ้นอย่างต่อเนื่อง โดย 6M/53 มีรายได้จากการดำเนินงานจำนวน 1,997 ลบ. และกำไรสุทธิจำนวน 825 ลบ. เพิ่มขึ้นจาก 6M/52 จำนวน 244 ลบ. และ 153 ลบ. ตามลำดับ คิดเป็นร้อยละ 13.9 และร้อยละ 22.8 ตามลำดับ และมี Net Profit Margin ร้อยละ 40.1% ในขณะที่ 6M/52 มี Net Profit Margin ร้อยละ 35.5 โดยทั้งหมดเป็นผลจากการเพิ่มขึ้นของรายได้จากการดำเนินงานในทุกด้าน โดยเฉพาะรายได้จากการทำเหมืองแร่และรายได้จากการให้บริการสาธารณูปโภค ซึ่งมีสาเหตุจากการเริ่มที่ตัวของเศรษฐกิจ การค้า การลงทุน

ในช่วงครึ่งปีแรก 2553 (ต.ค. 52 – มี.ค. 53) เศรษฐกิจเริ่มฟื้นตัวขึ้น ส่งผลให้เกิดการคาดการณ์การลงทุนเพิ่มขึ้น ส่งผลให้สามารถขาย/ให้เช่าพื้นที่ในนิคมอุตสาหกรรมได้มากเมื่อเทียบกับปีที่ผ่านมา (ทั้งปี 2552 ขาย/ให้เช่าพื้นที่ได้ 1,306 ไร่) โดย 6M/53 ขาย/ให้เช่าพื้นที่ในนิคมฯ ได้จำนวน 1,700 ไร่ โดยแบ่งเป็นพื้นที่ในนิคมฯ ที่ กนอ. บริหารเองจำนวน 250 ไร่ และพื้นที่ในนิคมฯ ที่เอกชนบริหารจำนวน 1,450 ไร่ ทั้งนี้ ณ เดือนมีนาคม 53 มีพื้นที่เหลือขาย/ให้เช่ารวมในนิคมฯ ทุกแห่งจำนวน 15,535 ไร่ แบ่งเป็นพื้นที่ของ กนอ. จำนวน 1,798 ไร่ (จำนวน 1,042 ไร่ อยู่ในพื้นที่มาบตาพุดที่ติดข้อจำกัดด้านสิ่งแวดล้อม) และพื้นที่ของเอกชนในนิคมฯ รวมดำเนินการจำนวน 13,737 ไร่ โดยส่วนใหญ่พื้นที่ที่กว่าร้อยละ 72 อยู่ในภาคตะวันออก คือ ระยอง ชลบุรี และฉะเชิงเทรา เท่ากับร้อยละ 34 25 และ 13 ตามลำดับ

สถานะภาพการลงทุนในนิคมอุตสาหกรรมในช่วงครึ่งปีแรก 2553 (ต.ค. 52 – มี.ค. 53) มีมูลค่าการลงทุน 124,434 ลบ. โรงงานดั่งใหม่ 55 แห่ง และการจ้างงาน 7,578 คน ทั้งนี้ การลงทุนในนิคมอุตสาหกรรม ณ ปัจจุบัน มีมูลค่าการลงทุนรวม 1.72 ล้าน ลบ. โรงงานจำนวน 3,499 แห่ง และการจ้างงานรวมกว่า 6 แสนคน โดยเมื่อเทียบกับการลงทุนของทั้งประเทศคิดเป็นร้อยละ 24.5 และ 18.6 ตามลำดับ

6M/53 กนอ. มีสภาพคล่องสูง โดยมี Current Ratio เท่ากับ 4.3 เท่า ซึ่งอยู่ในรูปของ "เงินลงทุนชั่วคราว" จำนวน 5,204 ลบ. คิดเป็นร้อยละ 80 ของสินทรัพย์หมุนเวียน ซึ่งเกิดจากกำไรสะสมในแต่ละปี ประกอบกันในช่วงหลายปีที่ผ่านมา กนอ. ไม่มีการลงทุนในโครงการใหญ่ๆ

ข้อมูลทางการเงินที่สำคัญ

ปีงบประมาณ

หน่วย: ล้านบาท

หน่วย: ล้านบาท	2552	6M/53 (ต.ค. 52-มี.ค. 53)	6M/52 (ต.ค. 51-มี.ค. 52)	%Chg	ม.ค.-มี.ค. 53	ม.ค.-มี.ค. 52	%Chg YoY	ต.ค.-ธ.ค. 52	%Chg QoQ
ฐานะการเงิน									
เงินสด ¹	4,524	5,650	3,664	54.2%	5,650	3,664	54.2%	5,162	9.4%
สินทรัพย์หมุนเวียน	5,379	6,500	4,474	45.3%	6,500	4,474	45.3%	5,993	8.5%
สินทรัพย์รวม	17,090	18,152	16,245	11.7%	18,152	16,245	11.7%	17,674	2.7%
หนี้สินหมุนเวียน	1,413	1,513	1,594	(5.1%)	1,513	1,594	(5.1%)	1,243	21.7%
หนี้สินรวม	7,956	8,384	7,542	11.2%	8,384	7,542	11.2%	8,064	4.0%
กำไร(ขาดทุน)สะสม	7,735	8,314	7,319	13.6%	8,314	7,319	13.6%	8,157	1.9%
ส่วนของผู้ถือหุ้น	9,134	9,768	8,703	12.2%	9,768	8,703	12.2%	9,610	1.6%
ผลการดำเนินงาน									
รายได้จากการดำเนินงาน	3,704	1,997	1,753	13.9%	1,008	874	15.3%	989	1.9%
รายได้รวม	3,997	2,056	1,895	8.5%	1,037	964	7.6%	1,019	1.7%
ค่าใช้จ่ายในการดำเนินงาน ²	1,759	930	827	12.5%	472	409	15.4%	458	3.1%
ค่าใช้จ่ายรวม	2,568	1,230	1,201	2.4%	629	578	8.9%	601	4.7%
กำไรจากการดำเนินงาน ³	1,144	789	556	42.0%	390	298	30.9%	390	0.0%
ดอกเบี้ยจ่าย	32	0	26	0	0	9	0	0	
ภาษีเงินได้นิติบุคคล	0	0	0	0	0	0	0	0	
EBITDA ⁴	1,866	1,053	924	14.0%	520	461	12.8%	534	(2.6%)
กำไรสุทธิ	1,397	825	672	22.8%	407	340	19.7%	418	(2.6%)
อื่นๆ									
ค่าใช้จ่ายพนักงาน	454	160	165	(3.0%)	80	93	(14.0%)	81	(1.2%)
กำไร (ขาดทุน) จากอัตราแลกเปลี่ยน	0	0	0	0	0	0	0	0	
ค่าเสื่อมราคา/ค่าตัดจำหน่าย	437	228	226	0.9%	113	112	0.9%	116	(2.6%)
เงินนำส่ง/เงินปันผล	412	0	0	0	0	0	0	0	
เงินอุดหนุนจากงบประมาณ	0	0	0	0	0	0	0	0	
งบลงทุน (เป้าหมาย)	118	296.057	125	136.8%	296.057	125	136.8%	296.057	0.0%
งบลงทุนเบิกจ่าย	118	5.155	54	(90.5%)	3.855	19	(79.7%)	1.3	196.5%
อัตราการเบิกจ่าย (%)	100%	1.7%	43.2%	-	1.3%	15.2%	-	0.4%	-
SP2 (เป้าหมาย) กำมิ	-	-	-	-	-	-	-	-	-
SP2 (เบิกจ่าย)	-	-	-	-	-	-	-	-	-
อัตราการเบิกจ่าย (%)	-	-	-	-	-	-	-	-	-
อัตราส่วนทางการเงิน									
Current Ratio	3.81	4.30	2.81	-	4.30	2.81	-	4.82	-
ROA	8.2%	9.1%	8.3%	-	9.0%	8.4%	-	9.5%	-
ROE	15.3%	16.9%	15.4%	-	16.7%	15.6%	-	17.4%	-
D/E (เท่า)	0.87	0.86	0.87	-	0.86	0.87	-	0.84	-
Net Profit Margin	35.0%	40.1%	35.5%	-	39.3%	35.3%	-	41.0%	-

หมายเหตุ : 1. เงินสด = เงินสด+เงินฝากธนาคาร+เงินลงทุนชั่วคราว

2. เป็นค่าใช้จ่ายดำเนินงานในความหมายของต้นทุนขายเท่านั้น

3. กำไรจากการดำเนินงาน = รายได้จากการดำเนินงาน-ค่าใช้จ่ายรวม+ค่าใช้จ่ายอื่น

4. EBITDA = กำไรสุทธิ+ดอกเบี้ยจ่าย+ค่าเสื่อมราคา/ค่าตัดจำหน่าย



www.sepo.go.th

สำนักงานคณะกรรมการนโยบายรัฐวิสาหกิจ (สคร.) กระทรวงการคลัง

State Enterprise Review : รายงาน

การนิคมอุตสาหกรรมแห่งประเทศไทย ไตรมาสที่ 2 ประจำปี 2553 (1 ม.ค. 53 – 31 มี.ค. 53)

นโยบายของ
รัฐสภา

Statement of Direction (SOD)

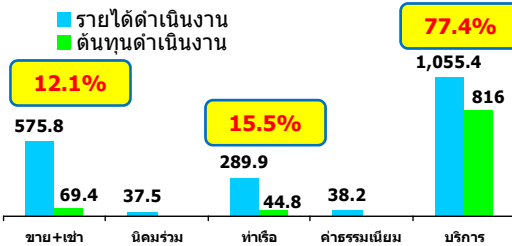
- ส่งเสริมและสนับสนุนการจัดหาพื้นที่ที่มีความเหมาะสม พร้อมทั้ง โครงสร้างพื้นฐานในการจัดตั้งนิคมอุตสาหกรรมใหม่ รวมทั้ง ขยายขอบเขตการกำกับดูแลพื้นที่อุตสาหกรรม เพื่อเป็นกลไกขับเคลื่อนยุทธศาสตร์การลงทุนและกระจายความเจริญสู่ภูมิภาค
- ยกระดับนิคมอุตสาหกรรมที่มีความพร้อมไปสู่การเป็นเมืองอุตสาหกรรม พร้อมทั้งเร่งรัดการลงทุนในโครงสร้างพื้นฐานและสิ่งอำนวยความสะดวก เพื่อเพิ่มขีดความสามารถในการแข่งขันและเอื้อประโยชน์แก่ผู้ประกอบการและเป็นแหล่งรายได้ขององค์กรในระยะยาว
- เร่งรัดการขยายพื้นที่ในนิคมอุตสาหกรรม
- กำกับ ดูแลสิ่งแวดล้อมในนิคมอุตสาหกรรมให้เป็นไปตามมาตรฐานที่กำหนด ควบคู่กับการรับผิดชอบต่อคุณภาพชีวิตและความปลอดภัยของชุมชน

รายได้และต้นทุนจากการดำเนินงาน

รายได้ดำเนินงาน	6M/53	6M/52	%Chg	Portion
ขายที่ดิน	0.3	0.3	-26%	0%
เช่าสินทรัพย์	575.5	538.2	7%	29%
ร่วมดำเนินงาน	37.5	34.7	8%	2%
ท่าเทียบเรือ	289.9	240.3	21%	15%
บริการสาธารณูปโภค	1,055.4	948.7	11%	53%
ค่าธรรมเนียม+รับบริจาค	38.2	64.7	-41%	2%
รวมรายได้ดำเนินงาน	1,996.7	1,826.9	9%	100%

ต้นทุนขาย	6M/53	6M/52	%Chg	Portion
เช่าสินทรัพย์	69.4	68.2	2%	7%
ท่าเทียบเรือ	44.8	45.5	-2%	5%
บริการสาธารณูปโภค	816.0	742.6	10%	88%
รวมต้นทุนขาย	930.2	856.3	8.6%	100%

% เปรียบเทียบต้นทุนจากการดำเนินงาน ต่อรายได้ดำเนินงานของ 6M/53



ผลการประเมินผลการดำเนินงาน ประจำปี 2552

ตัวชี้วัด	เป้าหมาย	ค่าจริง
การดำเนินงานตามนโยบาย		
1. การประชุม EVM มาไซ (ระดับ)	3	1
2. ความสามารถบริหารแผนลงทุน (ร้อยละ)	90	100
3. ความก้าวหน้าตามแผนพัฒนาเมืองอุตสาหกรรม (ระดับ)	3	5
ผลการดำเนินงานของรัฐวิสาหกิจ		
1. ROA (%)	7.18	7.24
2. คชจ. บริหารต่อรายได้รวม (%)	20.50	18.80
3. ค่า EP เทียบกับเป้าหมาย (ลบ.)	0	35.41
4. รายได้ดำเนินงานต่อจำนวนพนักงาน (ลบ.)	5.70	5.60
5. สัดส่วนโรงงานตั้งใหม่ในนิคมฯ ต่อทั่วประเทศ (%)	6.36	13.36
6. จำนวนนิคมฯที่มีระบบการมีส่วนร่วมการตรวจสอบ (แห่ง)	6	10
คุณภาพสิ่งแวดล้อม		
7. จำนวนนิคมฯ ที่ได้คะแนนคุณภาพเกินเกณฑ์ฯ (แห่ง)	10	12
8. การใช้ประโยชน์พื้นที่ที่ก่อสร้างได้ (ลบ.)	17.18	41.04
9. จำนวนพื้นที่ที่เข้าได้ของอาคารลาดกระบัง (ตร.ม.)	220	359
10. ความก้าวหน้าโครงการ TSC (ระดับ)	3	5
ผลการบริหารจัดการองค์กร		
1. บทบาทของคณะกรรมการรัฐวิสาหกิจ	3	4.6813
2. การบริหารความเสี่ยง	3	3.7500
3. การควบคุมภายใน	3	4.3000
4. การตรวจสอบภายใน	3	4.4143
5. การบริหารจัดการสารสนเทศ	3	3.9513
6. การบริหารทรัพยากรบุคคล	3	4.3812

ผู้จัดทำ : นางสาวรัชชาริ ศรีถยนต์
 กลุ่ม : สาธารณูปการและอุตสาหกรรม
 หัวหน้ากลุ่ม : นางนันทวรรณ สิม่าเงิน
 โทรศัพท์ : 0-2298-5881-9 ต่อ 6678
 วันที่จัดทำ : 26 พฤษภาคม 2553

วิเคราะห์ผลการดำเนินงาน

กนอ. มีความสามารถในการทำกำไรอยู่ในระดับสูงและเพิ่มขึ้นอย่างต่อเนื่อง โดย 6M/53 และ 6M/52 มี Gross Profit จำนวน 1,067 ลบ. และ 971 ลบ. ตามลำดับ และมี Gross Profit Margin คิดเป็นร้อยละ 53.4 และ 53.1 ตามลำดับ โดยสาเหตุหลักเนื่องจากการดำเนินงานหลักของ กนอ. มีต้นทุนอยู่ในระดับต่ำ คือ การให้เช่าสินทรัพย์และการให้บริการท่าเทียบเรือ โดย 6M/53 มีรายได้ในธุรกิจนี้จำนวน 576 ลบ. และ 290 ลบ. (คิดเป็นร้อยละ 29 และร้อยละ 15 ของรายได้ดำเนินงานทั้งหมด) แต่กลับมีต้นทุนเพียงร้อยละ 12 และร้อยละ 15.5 เท่านั้น เนื่องจากเป็นการลงทุนของที่ดินและท่าเทียบเรือในอดีต แต่ทั้งนี้ การให้บริการสาธารณูปโภคแก่ผู้ประกอบการในนิคมอุตสาหกรรม ซึ่งถือเป็นรายได้หลักอีกส่วนหนึ่ง ที่มีจำนวน 1,055 ลบ. (คิดเป็นร้อยละ 53 ของรายได้ดำเนินงานทั้งหมด) กลับมีต้นทุนอยู่ในระดับสูง คิดเป็นร้อยละ 77.4 เนื่องจาก กนอ. ทำสัญญาจ้างเหมาบริษัท GUSCO ให้บริหารจัดการระบบฯ แทน โดยจะครบกำหนดสัญญาในปี 2568

6M/53 มี Gross Profit และ Net Profit มากขึ้นจาก 6M/52 จำนวน 96 ลบ. และ 153 ลบ. คิดเป็นร้อยละ 9.9 และ 22.8 ตามลำดับ โดยทั้งหมดเป็นการเพิ่มขึ้นของรายได้จากการดำเนินงาน โดยเฉพาะรายได้จากท่าเทียบเรือ (ค่าบริการเรือเข้าท่า) และรายได้จากการให้บริการสาธารณูปโภค (การให้บริการน้ำดิบ น้ำประปาและบำบัดน้ำเสีย) ที่เพิ่มขึ้นจำนวน 49.6 ลบ. และ 106.7 ลบ. คิดเป็นร้อยละ 21 และร้อยละ 11 ตามลำดับ เนื่องจากการฟื้นตัวของเศรษฐกิจ การค้าและการลงทุน

6M/53 กนอ. มีค่าใช้จ่ายบริหารจำนวน 277 ลบ. โดยลดลงจำนวน 12 ลบ. จาก 6M/52 โดยเป็นทั้งหมดเป็นการลดลงของหนี้สงสัยจะสูญ ทั้งนี้ ร้อยละ 57.8 ของค่าใช้จ่ายบริหารอยู่ในรูปของค่าใช้จ่ายพนักงาน และร้อยละ 21.3 อยู่ในรูปของค่าใช้จ่ายสอย

สรุปการดำเนินงานและข้อเสนอแนะ

สรุปการดำเนินงานโดยรวม

ภารกิจของ กนอ. คือ จัดตั้งนิคมอุตสาหกรรม โดยจัดเตรียมที่ดิน พร้อมระบบสาธารณูปโภค ระบบจัดการสิ่งแวดล้อม สิ่งอำนวยความสะดวกอื่นๆ และบริการเบ็ดเสร็จครบวงจร (OSS) แก่ผู้ประกอบการ โดยปัจจุบัน มีนิคมฯ ทั้งสิ้น 42 แห่ง และท่าเรือฯ 1 แห่ง กระจายอยู่ใน 15 จังหวัดทั่วประเทศ โดยเป็นนิคมฯ ที่ กนอ. ดำเนินการเอง 11 แห่ง และนิคมฯ ร่วมดำเนินงาน 31 แห่ง

ข้อเสนอแนะ

- เร่งยกระดับนิคมฯ ที่มีความพร้อมไปสู่การเป็นเมืองอุตสาหกรรม เพื่อเป็นกลไกสำคัญในการพัฒนาและกระจายความเจริญสู่ภูมิภาค และสร้างการอยู่ร่วมกันอย่างกลมกลืนลดปัญหาความขัดแย้งระหว่างภาคอุตสาหกรรมและภาคชุมชน
- นำหลักการ "อุตสาหกรรมเชิงนิเวศ" เช่น 3R (Reduce Reuse Recycle) Zero Emission และ Carbon Credit มาประยุกต์ใช้ในนิคมฯ อย่างเป็นระบบและทั่วถึง
- ผลักดันผลการศึกษาพื้นที่ใหม่ที่มีศักยภาพเพื่อรองรับการขยายตัวของการลงทุนในอนาคตอันใกล้ โดยเฉพาะอุตสาหกรรมปิโตรเคมี ให้เกิดเป็นรูปธรรม
- ปฏิบัติและทดสอบนโยบายภาครัฐอย่างเคร่งครัด และบูรณาการการทำงานร่วมกับหน่วยงานภาครัฐอื่น โดยเฉพาะการปฏิบัติตามคำสั่งศาลฯ กรณีระงับโครงการที่ก่อให้เกิดผลกระทบต่อชุมชนอย่างรุนแรง การบริหารจัดการแก้ไขปัญหาล้างแ้วลพิษในพื้นที่มาบตาพุด จ. ระยอง ให้เกิดเป็นรูปธรรม
- เพิ่มการลงทุนในโครงการที่ก่อให้เกิดรายได้ระยะยาว หรือโครงการที่เป็นประโยชน์ต่อการบริหารจัดการมลพิษและสิ่งแวดล้อม ทั้งนี้ ควรบริหาร "เงินสดและเงินลงทุน" ให้คุ้มค่าและเกิดประโยชน์สูงสุดในระยะยาว เพื่อสร้างการเติบโตอย่างยั่งยืนขององค์กร
- เร่งพัฒนาพื้นที่นาร่องในนิคมฯ ฮาลาลให้แล้วเสร็จโดยเร็ว เพื่อก่อให้เกิดการลงทุนและการจ้างงานในพื้นที่ รวมทั้ง บริหารจัดการศูนย์ OSS ให้คุ้มค่าและเกิดประโยชน์สูงสุด