



# สำนักงานคณะกรรมการนโยบายรัฐวิสาหกิจ (สคร.) กระทรวงการคลัง

## State Enterprise Review : รายงาน

www.sepo.go.th

### สาขาพาณิชย์และบริการ

#### สถานะการดำเนินงาน



"จากภัยธรรมชาติที่เกิดขึ้นอย่างต่อเนื่องและความมาสงบทางการเมืองในประเทศต่างๆ ส่งผลกระทบต่อสภาพอุตสาหกรรมการท่องเที่ยว ททท. ควรมีแผนการจัดการกับความเสี่งดังกล่าว เพื่อให้ปริมาณนักท่องเที่ยวไม่มีความเปลี่ยนแปลงอย่างฉับพลัน"

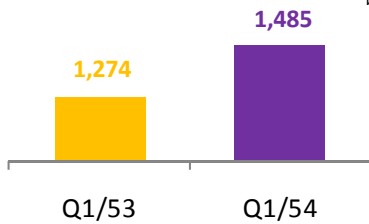
#### ข้อมูลทั่วไป

**สังกัด :** กระทรวงการท่องเที่ยวและกีฬา  
**ประธานกรรมการ :** นายวิชัย ศรีขวัญ  
**กรรมการผู้แทน กค. :** นายประสงค์ พูนธเนศ  
**ผู้ว่าการ (CEO) :** นายสุรพล เศวตเศรนี  
**CFO :** -  
**จำนวนพนักงาน:** 931 คน (พนักงาน 876 คน และลูกจ้าง 55 คน)  
**Website :** http://thai.tourismthailand.org

#### ข้อมูลด้านการดำเนินงาน

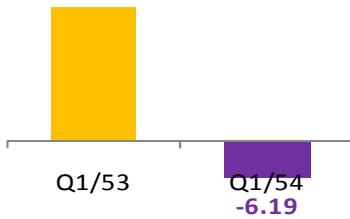
รายได้รวม 1,485 ลบ.

หน่วย : ลบ.



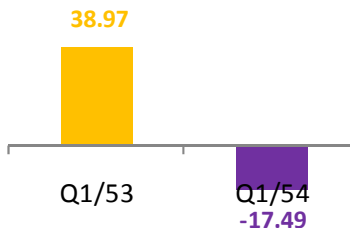
EBITDA (6.19) ลบ.

หน่วย : ลบ.



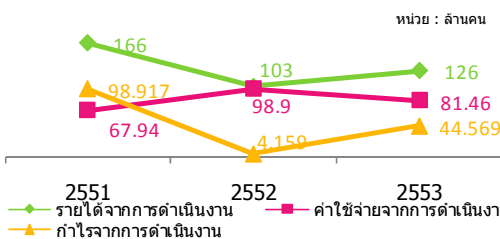
รายได้สูงกว่าค่าใช้จ่าย (17.49) ลบ.

หน่วย : ลบ.



กำไรจากการดำเนินงาน 44.57 ลบ.

หน่วย : ล้านบาท



ที่มา : งบการเงินเบื้องต้นของ ททท.

### การท่องเที่ยวแห่งประเทศไทย ไตรมาส 1 ประจำปี 2554

"องค์กรที่มีความเป็นเลิศทางการตลาดการท่องเที่ยว และมีบทบาทสำคัญในการขับเคลื่อนเศรษฐกิจไทย"

- ในไตรมาสที่ 4 ปี 2553 (ด.ค. 53 – ธ.ค. 53) การท่องเที่ยวในบางจังหวัดในภาคกลาง ภาคตะวันออกเฉียงเหนือ และภาคใต้ ถูกกระทบจากอุทกภัยครั้งใหญ่ในช่วงเวลาดังกล่าว อย่างไรก็ตาม จากความร่วมมือของหน่วยงานภาครัฐและเอกชนในการเร่งปรับปรุง ซ่อมแซมสถานประกอบการและแหล่งท่องเที่ยวเพื่อให้นักท่องเที่ยวท่องเที่ยวในช่วงสิ้นปี และสถานการณ์ทางการเมืองที่ค่อนข้างนิ่ง ภาพเศรษฐกิจที่ดีขึ้นอย่างต่อเนื่อง ทำให้ไตรมาสสุดท้ายของปี 2553 มีการท่องเที่ยวอย่างคึกคักในทุกภูมิภาค
- แต่จากค่าเงินบาทที่แข็งตัวเพิ่มขึ้นในไตรมาสที่ 4 ส่งผลให้นักท่องเที่ยวชาวไทยมีแนวโน้มเดินทางท่องเที่ยวต่างประเทศเพิ่มขึ้น โดยเฉพาะในยุโรป ซึ่ง ททท. ควรมีมาตรการสนับสนุนให้นักท่องเที่ยวไทยท่องเที่ยวในประเทศแทนการไปต่างประเทศ
- สถานการณ์นักท่องเที่ยวต่างประเทศเดินทางเข้าประเทศไทยในปี 2553 มีจำนวนทั้งสิ้นประมาณ 16 ล้านคน เพิ่มขึ้นร้อยละ 12 จากตัวเลขในปี 2552 ซึ่งเป็นการกลับมาเติบโตได้ดีอีกครั้งหลังสิ้นสุดเหตุการณ์วิกฤติการเมืองไทย และสภาวะเศรษฐกิจที่ฟื้นตัวอย่างเต็มที่ และ ททท. ประมาณว่า จากจำนวนนักท่องเที่ยวที่เพิ่มขึ้นดังกล่าวจะสามารถสร้างรายได้จากนักท่องเที่ยวต่างประเทศ ประมาณ 586,000 ล้านบาท เพิ่มขึ้นประมาณร้อยละ 15 เมื่อเทียบกับปีที่ผ่านมา
- ในปี 2554 ททท. คาดว่าจะมีจำนวนนักท่องเที่ยวต่างประเทศประมาณ 16.8 ล้านคน เพิ่มขึ้นร้อยละ 6 จากปี 2553 ซึ่งจะส่งผลให้เกิดรายได้จากตลาดต่างประเทศประมาณ 632,800 ล้านบาท หรือเพิ่มขึ้นร้อยละ 8
- กรณีการจำหน่ายกิจการบริษัท ไทยแลนด์พรีวิลเจอร์การ์ด จำกัด อยู่ระหว่างการพิจารณาข้อกำหนดในการให้เอกชนเข้ามาซื้อกิจการ และศึกษาความเป็นไปได้ตามกฎหมายต่างๆ ที่เกี่ยวข้อง

#### ข้อมูลทางการเงินที่สำคัญ

หน่วย : ล้านบาท	2551	2552	2553	% Chg	Q1 2553	Q1 2554	% Chg
<b>ฐานะการเงิน</b>							
เงินสด	1,831	1,600	2,114	32.13%	2,130	1,907	(9.81%)
สินทรัพย์หมุนเวียน	3,915	5,276	4,200	(20.39%)	5,191	4,413	5.07%
สินทรัพย์รวม	5,251	6,139	5,285	(13.9%)	6,597	5,481	3.7%
หนี้สินหมุนเวียน	2,866	4,271	3,201	(25.1%)	4,150	3,435	7.3%
หนี้สินรวม	2,962	4,362	3,276	(24.9%)	4,235	3,508	7.1%
ทุนรวม	2,288	1,777	2,009	13.1%	2,362	1,973	(1.8%)
กำไร (ขาดทุน) สะสม	1,082	557	582	4.5%	1,102	564	(3.0%)
<b>ผลการดำเนินงาน</b>							
รายได้จากการดำเนินงาน	166	103	126	22.3%	25.21	23.58	(6.5%)
รายได้รวม	4,452	4,836	6,432	33.0%	1,273.53	1,485.41	16.6%
ค่าใช้จ่ายจากการดำเนินงาน	67.94	98.90	81.46	(17.6%)	3.81	31.70	732.0%
ค่าใช้จ่ายรวม	4,197	5,257	6,407	21.9%	1,234.55	1,502.90	21.7%
กำไรจากการดำเนินงาน	98.92	4.16	44.57	971.6%	21.40	(8.12)	(137.9%)
ดอกเบี้ยจ่าย	-	-	-	-	-	-	-
ภาษีเงินได้นิติบุคคล	-	-	-	-	-	-	-
EBITDA	105	9.75	50.98	423.0%	22.95	(6.19)	N/A
รายได้สูงกว่า (ต่ำกว่า) ค่าใช้จ่าย	255	(421)	24.54	N/A	38.97	(17.49)	N/A
<b>อื่นๆ</b>							
ค่าใช้จ่ายพนักงาน	479	506	584	15.4%	161.76	191.47	18.4%
กำไร (ขาดทุน) จากอัตราแลกเปลี่ยน	-	-	-	-	-	-	-
ค่าเสื่อมราคา/ค่าตัดจำหน่าย	6.33	5.59	6.41	14.7%	1.55	1.93	24.5%
เงินนำส่ง/เงินปันผล	-	-	-	-	-	-	-
เงินอุดหนุนจากงบประมาณ	4,083	4,526	6,127	-	1,214.84	1,434.18	-
งบลงทุน (เป้าหมาย)	113	263	323	-	322.79	155.49	-
งบลงทุนเบิกจ่าย	113	128	323	-	54.97	0.29	-
อัตราการเบิกจ่าย (%)	99.9%	48.8%	100.0%	-	17.03%	0.19%	-
SP2* (เป้าหมาย ถ้ามี)	-	-	428	-	-	-	-
SP2* เบิกจ่าย	-	-	416	-	-	-	-
อัตราการเบิกจ่าย (%)	-	-	97.3%	-	-	-	-
<b>อัตราส่วนทางการเงิน</b>							
Current Ratio	1.37	1.24	1.31	-	1.25	1.28	-
ROA (Annualized)	4.86%	Neg.	0.46%	-	2.36%	Neg.	-
ROE (Annualized)	11.15%	Neg.	1.22%	-	6.60%	Neg.	-
D/E (เท่า)	1.29	2.45	1.63	-	1.79	1.78	-
Net Profit Margin	5.73%	(8.71%)	0.38%	-	3.06%	(1.18%)	-

ที่มา : งบการเงิน สดง. รับรอง ปี 2551-2552 และงบปี 2553, Q1/53, Q1/54 เป็นเบื้องต้นของ ททท.



www.sepo.go.th

สำนักงานคณะกรรมการนโยบายรัฐวิสาหกิจ (สคร.) กระทรวงการคลัง

# State Enterprise Review : รายงาน

## การท่องเที่ยวแห่งประเทศไทย ไตรมาส 1 ประจำปี 2554

นโยบายของรัฐบาล

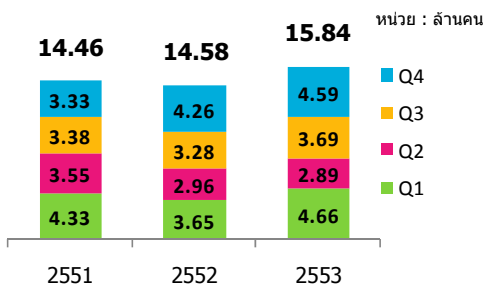
### Statement of Direction (SOD)

- ส่งเสริมและสนับสนุนอุตสาหกรรมการท่องเที่ยวของประเทศให้สามารถแข่งขันได้ในตลาดโลก ด้วยการบริหารจัดการและระบบข้อมูลที่มีประสิทธิภาพ

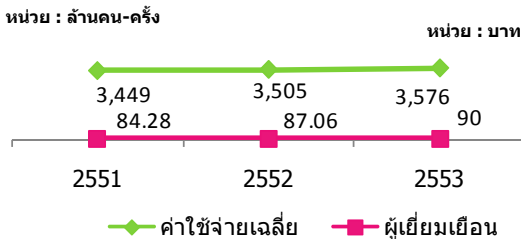
### การดำเนินงานตามนโยบายรัฐบาล

- มติคณะรัฐมนตรีเมื่อวันที่ 17 พฤศจิกายน 2552 ให้จำหน่ายกิจการของบริษัท ไทยแลนด์พรีวิลเจอร์ จำกัด และหากไม่สามารถดำเนินการได้ให้โอนกิจการให้ ททท.
- ททท. กำหนดเป้าหมายทางการตลาดปี 2554 คือ
  - ตลาดต่างประเทศ สร้างรายได้เพิ่มขึ้น 9% จากนักท่องเที่ยวต่างชาติ 600,000 ลม. และประมาณการจำนวนนักท่องเที่ยว 15.5 ล้านคน
  - ตลาดในประเทศ สร้างรายได้หมุนเวียนภายในประเทศเพิ่มขึ้น 4.6% จากนักท่องเที่ยวไทย 432,000 ลม. และมีจำนวนการเดินทางประมาณ 91 ล้านคน-ครั้ง

### นักท่องเที่ยวต่างชาติ 15.84 ล้านคน



### นักท่องเที่ยวชาวไทย 90 ล้านคน-ครั้ง



ที่มา : ททท.

### วิเคราะห์ผลการดำเนินงาน

- การดำเนินงานในภาพรวมของ ททท. ใน Q1/54 มีรายได้ต่ำกว่าค่าใช้จ่ายจำนวน 17.49 ลม. ลดลงจาก Q1/53 ที่มีรายได้สูงกว่าค่าใช้จ่ายจำนวน 38.97 ลม. โดยรายได้ใน Q1/54 ต่ำกว่ารายจ่าย เนื่องจาก ททท. มีรายได้จากการดำเนินงาน 23.58 ลม. ในขณะที่มีรายจ่ายจากการดำเนินงาน 31.70 ลม. ทำให้เกิดผลขาดทุนจากการดำเนินงาน 8.12 ลม. โดยใน Q1/54 รายได้จากการดำเนินงานของ ททท. ประกอบด้วย รายได้จากการจัดทำหนังสือและวารสาร การจัดหาเที่ยว การขายสินค้า และการจัดงานส่งเสริมการขาย และมีค่าใช้จ่ายจากการดำเนินงาน ซึ่งประกอบด้วย ค่าใช้จ่ายในการจัดทำหนังสือและวารสาร การส่งเสริมการขาย และการจัดกิจกรรมการท่องเที่ยว เป็นหลัก
- อุดหนุนที่ได้รับสำหรับค่าใช้จ่ายใน 1Q/54 จำนวน 1,434 ลม. เพิ่มขึ้นจาก Q1/53 ที่เท่ากับ 1,215 ลม.
- รายได้เงินอุดหนุนที่ได้รับส่วนใหญ่ เพื่อเป็นค่าใช้จ่ายบุคคล ค่าใช้จ่ายสำนักงาน การวิจัยตลาดท่องเที่ยว ค่าโฆษณาประชาสัมพันธ์ การส่งเสริมการท่องเที่ยว และการสนับสนุนการจัดงานประเพณีต่างๆ เป็นหลัก
- สินทรัพย์ของ ททท. ณ สิ้น 1Q/54 เท่ากับ 5,481 ลม. ซึ่งสินทรัพย์หลักจะประกอบด้วย เงินสดและเงินลงทุนชั่วคราว 2,922 ลม. เนื่องจาก ททท. มีเงินอุดหนุนรับล่วงหน้า 3,146 ลม. และมีเงินโอนรอการตัดจ่ายสำนักงานสาขาจำนวน 1,115 ลม. ซึ่งเป็นเงินที่โอนไปให้แต่ละสาขาก่อนเพื่อใช้จ่าย รวมทั้งมีทรัพย์สินถาวรจำนวน 931 ลม.

### ผลการประเมินผลปี 2553 [คะแนนเบื้องต้น]

ตัวชี้วัด	เป้าหมาย	ค่าจริง
<b>ทางการเงิน</b>		
ค่าใช้จ่ายบริหารเทียบกับค่าใช้จ่ายรวม (ร้อยละ)	21.61	20.23
<b>ไม่ใช่ทางการเงิน</b>		
1. ส่วนแบ่งตลาดของไทยในเอเชียแปซิฟิก (ร้อยละ)	13.65	Na.
2. ความสำเร็จจากการส่งเสริมด้านการตลาด (ระดับ)	3	5
3. ความสำเร็จของการสื่อสารออนไลน์ (ระดับ)	3	4.4313
4. การทบทวนแผนวิสาหกิจ (ระดับ)	3	4
5. ติดตาม/กำกับดูแลบริษัทที่ร่วมลงทุน (ร้อยละ)	90	4

### สรุปการดำเนินงานและข้อเสนอแนะ

#### สรุปการดำเนินงานโดยรวม

- ททท. ทำหน้าที่ในการส่งเสริมการท่องเที่ยวและอุตสาหกรรมท่องเที่ยวของประเทศ รวมทั้งการเผยแพร่ และประชาสัมพันธ์การท่องเที่ยวของประเทศไทยต่อต่างประเทศ
- ดำเนินแผนการตลาดเร่งด่วนเพื่อฟื้นฟูภาพลักษณ์และกระตุ้นให้เกิดการท่องเที่ยวภายในประเทศมากขึ้น

#### ข้อเสนอแนะในการปรับปรุง/พัฒนาวิสาหกิจ

- ททท. ควรมีการเร่งดำเนินการจัดทำแผนปฏิบัติการประจำปีให้เสร็จก่อนเริ่มปีบัญชีขึ้นๆ เพื่อเป็นแนวทางในการดำเนินงานขององค์กรต่อไป โดยมีกำหนดทบทวนนโยบายวิสัยทัศน์กลยุทธ์ทุกๆ ปี เพื่อกำหนดรายละเอียดของแผนปฏิบัติการได้อย่างมีประสิทธิภาพ
- ควรให้ความสำคัญกับการพัฒนาและปรับปรุงระบบสารสนเทศ ให้มีข้อมูลด้านการท่องเที่ยวอย่างครบถ้วนและรวดเร็ว เป็นรายไตรมาส เพื่อให้ง่ายต่อการทำปรับกลยุทธ์ เพราะหากเกิดเหตุการณ์ที่ไม่ได้คาดหมายขึ้นมาจะได้วางแผนแก้ไขปัญหาค่าทันกว่าการวางแผนระยะยาวเพียงอย่างเดียว โดยทบทวนแผนแม่บทสารสนเทศให้เป็นปัจจุบันและควรดำเนินการให้ได้ตามแผนที่กำหนด

ผู้จัดทำ : นางศรินดา เตมียบุตร  
 กลุ่ม : ส่วนพัฒนารัฐวิสาหกิจ 4 กลุ่มสังคมและเทคโนโลยีฯ  
 ผอ.สำนัก : นางอัจฉราพร เหมาคม  
 โทรศัพท์ : 0-2298-5880-9 ต่อ 6669  
 วันที่จัดทำ : 28 ก.พ. 54