



# State Enterprise Review : รายงาน

www.sepo.go.th

## สาขาพาณิชย์และบริการ

### สถานะการดำเนินงาน



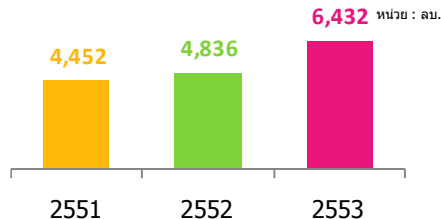
“ภาวะเศรษฐกิจตกต่ำทั่วโลก และสถานการณ์ความไม่สงบทางการเมืองในประเทศ ล้วนส่งผลต่อตลาดการท่องเที่ยวโดยรวม ซึ่ง ททท.ได้ร่วมมือกับภาครัฐและภาคเอกชนต่างๆ เร่งประชาสัมพันธ์ให้ต่างชาติเข้าใจ”

### ข้อมูลทั่วไป

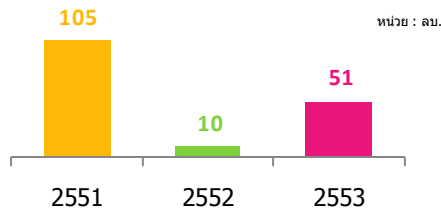
**สังกัด :** กระทรวงการท่องเที่ยวและกีฬา  
**ประธานกรรมการ :** นายวิชัย ศรีขวัญ  
**กรรมการผู้แทน กค. :** นายประสงค์ พูนธเนศ  
**ผู้ว่าการ (CEO) :** นายสุรพล เสวตเสรี  
**CFO :** -  
**จำนวนพนักงาน :** 931 คน (พนักงาน 876 คน และลูกจ้าง 55 คน)  
**Website :** <http://www.tourismthailand.org>

### ข้อมูลด้านการดำเนินงาน

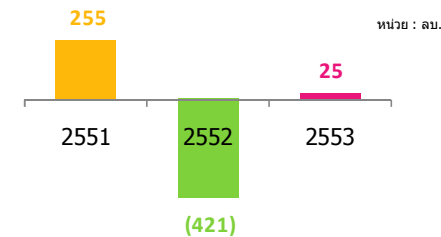
รายได้รวม 6,432 ลบ.



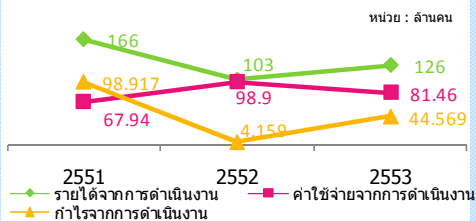
EBITDA 50.98 ลบ.



รายได้สูงกว่าค่าใช้จ่าย 24.54 ลบ.



กำไรจากการดำเนินงาน 44.57 ลบ.



ที่มา : งบการเงินเบื้องต้นของ ททท.

## การท่องเที่ยวแห่งประเทศไทย ประจำปี 2553 (1ด.ค.52-30ก.ย.53) “องค์การที่มีความเป็นเลิศทางการตลาดการท่องเที่ยว และมีบทบาทสำคัญในการขับเคลื่อนเศรษฐกิจไทย”

- การดำเนินงานของ ททท. ในปีงบประมาณ 53 เป็นการดำเนินงานตามวัตถุประสงค์หลัก คือ การสร้างกระแสให้เกิดการเดินทางท่องเที่ยวตลอดทั้งปี และสร้างรายได้เข้าสู่ประเทศ ทั้งจากตลาดนักท่องเที่ยวในประเทศและต่างประเทศ รวมถึงการส่งเสริมการท่องเที่ยวอย่างรู้คุณค่า รักษาสิ่งแวดล้อม โดยวางเป้าหมายทางการตลาด ในการส่งเสริมการท่องเที่ยวให้ประเทศไทยเป็น “แหล่งท่องเที่ยวคุณภาพที่หลากหลาย ให้ประสบการณ์ที่ทรงคุณค่าและประทับใจ” และมีเป้าหมายด้านเศรษฐกิจ ภายใต้ภาวะเศรษฐกิจโลกที่ชะลอตัว มีอัตราความมั่นใจที่เพิ่มขึ้นสูง การระบาดของไข้หวัดสายพันธุ์ใหม่ 2009 รวมถึงสถานการณ์ความไม่สงบทางการเมืองภายในประเทศ ซึ่งมีผลต่อการตัดสินใจเดินทางของนักท่องเที่ยวทั่วโลกโดย ททท. ตั้งเป้าหมายรายได้รวมจากการท่องเที่ยวปี 53 จำนวน 960,000 ลบ. คือ ตลาดต่างประเทศ สร้างรายได้เพิ่มขึ้นร้อยละ 8.6 โดยมีรายได้จากนักท่องเที่ยวต่างชาติประมาณ 530,000 ลบ. และมีจำนวนนักท่องเที่ยวประมาณ 14.0 ล้านคน และตลาดในประเทศ สร้างรายได้หมุนเวียนภายในประเทศเพิ่มขึ้นร้อยละ 5.5 มีเป้าหมายรายได้จากนักท่องเที่ยวไทยประมาณ 430,000 ลบ. และมีจำนวนการเดินทางไม่ต่ำกว่า 90 ล้านคน-ครั้ง
- สถานการณ์นักท่องเที่ยวต่างประเทศเดินทางเข้าประเทศไทยในช่วง 9 เดือนแรกของปี 53 มีจำนวน 11.2 ล้านคน อัตราการขยายตัวเพิ่มขึ้นร้อยละ 13.29 เป็นการกลับมาขยายตัวสู่ระดับปกติอีกครั้ง ในช่วงไตรมาส 3 หลังสิ้นสุดเหตุการณ์วิกฤติทางการเมืองไทยในช่วงไตรมาส 2 โดยทั่วทุกภูมิภาคยังคงมีอัตราการเติบโตเพิ่มขึ้น จากแรงสะสมของจำนวนนักท่องเที่ยวที่เพิ่มขึ้นสูงในช่วงไตรมาสแรกในอัตราร้อยละ 27.79 แม้ว่า สถานการณ์ท่องเที่ยวจะชะงักลงจากเหตุวิกฤติในช่วงไตรมาส 2 ทำให้จำนวนนักท่องเที่ยวหดตัวในอัตราร้อยละ 3.62 แต่อย่างไรก็ตาม เมื่อเหตุการณ์วิกฤติได้สิ้นสุด สถานการณ์การท่องเที่ยวได้ฟื้นตัวกลับคืนสู่ปกติอย่างรวดเร็ว โดยเติบโตถึงร้อยละ 12.46 ในไตรมาส 3 ซึ่งแสดงถึงศักยภาพที่แข็งแกร่งด้านการท่องเที่ยวของไทยในเวทีโลก
- สถานการณ์นักท่องเที่ยวชาวไทย 9 เดือนแรกของปี 53 ในไตรมาสที่ 1 แรงหนุนจากภาวะเศรษฐกิจที่ฟื้นตัวในช่วงปลายปี 52 ส่งผลให้การท่องเที่ยวในช่วงปีใหม่คึกคักในทุกภูมิภาค โดยภาคกลางเป็นภูมิภาคที่มีนักท่องเที่ยวให้ความสนใจเดินทางไปท่องเที่ยวมากที่สุด ในช่วงไตรมาสที่ 2 สถานการณ์การท่องเที่ยวในเขตกรุงเทพฯ และปริมณฑลหดตัวมากที่สุด เนื่องจากความขัดแย้งทางการเมืองที่นำไปสู่ความรุนแรง ประชาชนในกรุงเทพฯ เดินทางออกไปท่องเที่ยวยังต่างจังหวัดเป็นจำนวนมาก รวมทั้งเชียงใหม่ซึ่งเป็นจังหวัดที่ได้รับผลกระทบมากที่สุด เนื่องจากมีภาพของความขัดแย้งทางการเมืองค่อนข้างเด่นชัด ช่วงไตรมาสที่ 3 หลังจากความขัดแย้งทางการเมืองเริ่มคลี่คลาย สถานการณ์การท่องเที่ยว เริ่มฟื้นตัวอย่างช้าๆ ด้วยความร่วมมือของภาครัฐและเอกชนในการเร่งฟื้นฟูบรรยากาศการท่องเที่ยว
- จากเหตุการณ์ความขัดแย้งทางการเมืองที่ส่งผลให้การท่องเที่ยวในบางพื้นที่ที่หดตัว และค่าครองชีพที่สูงขึ้น ทำให้ภาครัฐจึงต้องส่งเสริมการขายด้วยการลดราคาสินค้าและบริการ ประกอบกับการเข้าถึงของเงินบาทที่ทำให้นักท่องเที่ยวชาวไทยเดินทางออกต่างประเทศเพิ่มขึ้น จึงคาดว่าจะทำให้การเดินทางของนักท่องเที่ยวชาวไทยและรายได้จากการท่องเที่ยวในปี 53 เพิ่มขึ้นเพียงเล็กน้อย คือมีนักท่องเที่ยวชาวไทยเดินทาง 88 ล้านคน-ครั้ง หรือเพิ่มขึ้นร้อยละ 1.08 และมีรายได้จากการท่องเที่ยว 413,000 ลบ. หรือเพิ่มขึ้นร้อยละ 1.32

### ข้อมูลทางการเงินที่สำคัญ

หน่วย: ล้านบาท	2551	2552	2553	%Chg (51-52)	%Chg (52-53)
<b>ฐานะการเงิน</b>					
เงินสด	1,831	1,600	2,114	-12.6%	32.1%
สินทรัพย์หมุนเวียน	3,915	5,276	4,200	34.8%	-20.4%
สินทรัพย์รวม	5,251	6,139	5,285	16.9%	-13.9%
หนี้สินหมุนเวียน	2,866	4,271	3,201	49.0%	-25.1%
หนี้สินรวม	2,962	4,362	3,276	47.3%	-24.9%
ทุนรวม	2,288	1,777	2,009	-22.3%	13.1%
กำไร (ขาดทุน) สะสม	1,082	557	582	-48.5%	4.5%
<b>ผลการดำเนินงาน</b>					
รายได้จากการดำเนินงาน	166	103	126	-38.0%	22.3%
รายได้รวม	4,452	4,836	6,432	8.6%	33.0%
ค่าใช้จ่ายจากการดำเนินงาน	68	99	81	45.6%	-17.6%
ค่าใช้จ่ายรวม	4,197	5,257	6,407	25.3%	21.9%
กำไรจากการดำเนินงาน	99	4	45	-95.8%	971.6%
ดอกเบี้ยจ่าย	0	0	0	0.0%	0.0%
ภาษีเงินได้ดินบุคคล	0	0	0	0.0%	0.0%
EBITDA	105	10	51	-90.7%	423.0%
กำไรสุทธิ	255	-421	25	-265.1%	105.8%
<b>อื่นๆ</b>					
ค่าใช้จ่ายพนักงาน	479	506	584	5.6%	15.4%
กำไร (ขาดทุน) จากอัตราแลกเปลี่ยน	0	0	0	0.0%	0.0%
ค่าเสื่อมราคา/ค่าตัดจำหน่าย	6	6	6	-11.6%	14.7%
เงินนำส่ง/เงินปันผล	0	0	0	0.0%	0.0%
เงินอุดหนุนจากงบประมาณ	4,083	4,526	6,127	10.8%	35.4%
งบลงทุน (เป้าหมาย)	113	263	323	133.5%	22.6%
งบลงทุนเบิกจ่าย	113	128	323	14.0%	151.3%
อัตราดอกเบี้ยจ่าย (%)	100%	49%	100%		
SP2* (เป้าหมาย ถ้ามี)	0	0	428	N.A	N.A
SP2* เบิกจ่าย	0	0	416	N.A	N.A
อัตราดอกเบี้ยจ่าย (%)	0.0%	0.0%	97.3%		
<b>อัตราส่วนทางการเงิน</b>					
Current Ratio	1.37	1.24	1.31		
ROA	4.9%	-6.9%	0.5%		
ROE	11.1%	-23.7%	1.2%		
D/E (เท่า)	1.29	2.45	1.63		
Net Profit Margin	5.7%	-8.7%	0.4%		

ที่มา : งบการเงิน สดง. รับรอง ปี 2551-2552 และงบเบื้องต้นปี 2553 ของ ททท.



www.sepo.go.th

สำนักงานคณะกรรมการนโยบายรัฐวิสาหกิจ (สคร.) กระทรวงการคลัง

# State Enterprise Review : รายงาน

## การท่องเที่ยวแห่งประเทศไทย ประจำปี 2553 (1 ต.ค.52 - 30 ก.ย.53)

นโยบายของรัฐบาล

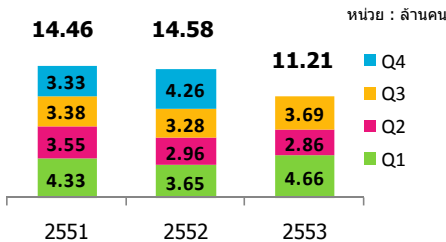
### Statement of Direction (SOD)

- ส่งเสริมและสนับสนุนอุตสาหกรรมท่องเที่ยวของประเทศให้สามารถแข่งขันได้ในตลาดโลก ด้วยการบริหารจัดการและระบบข้อมูลที่มีประสิทธิภาพ

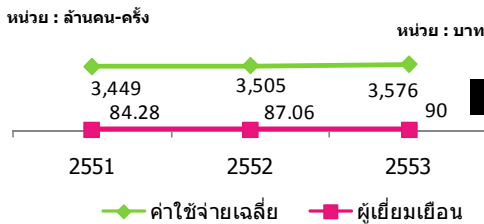
### การดำเนินงานตามนโยบายรัฐบาล

- ททท. ตั้งเป้าหมายรายได้รวมจากการท่องเที่ยวปี 2553 เป็นจำนวน 960,000 ลบ.
  - โดยเป้าหมายรายได้จากนักท่องเที่ยวต่างชาติประมาณ 530,000 ลบ. และมีจำนวนนักท่องเที่ยวประมาณ 14.0 ล้านคน
  - ในขณะที่ตลาดในประเทศกำหนดเป้าหมายรายได้จากนักท่องเที่ยวไทยไว้ที่เป้าหมาย 430,000 ลบ. และมีจำนวนการเดินทางไม่ต่ำกว่า 90 ล้านคน-ครั้ง

### นักท่องเที่ยวต่างชาติ 11.21 ล้านคน (9M)



### นักท่องเที่ยวชาวไทย 90 ล้านคน-ครั้ง



ตัวเลขเป้าหมาย  
ที่มา : ททท.

### ผลการประเมินผลปี 2553 [คะแนนเบื้องต้น]

ตัวชี้วัด	เป้าหมาย	ค่าจริง
<b>ทางการเงิน</b>		
1. ค่าใช้จ่ายบริหารเทียบกับค่าใช้จ่ายรวมของ ททท. (ร้อยละ)	21.61	20.23
<b>ไม่ใช่ทางการเงิน</b>		
1. ส่วนแบ่งตลาดของไทยในเอเชียแปซิฟิก (ร้อยละ)	13.65	Na.
2. ความสำเร็จจากการส่งเสริมด้านการตลาด (ระดับ)	3	Na.
3. ความสำเร็จของการสื่อสารออนไลน์ (ระดับ)	3	Na.
4. การทบทวนแผนวิสาหกิจ (ระดับ)	3	5
5. ติดตาม/กำกับดูแลบริษัทที่ร่วมลงทุน (ร้อยละ)	90	5

ผู้จัดทำ : นางศรินดา เตมียบุตร  
 กลุ่ม : ส่วนพัฒนารัฐวิสาหกิจกลุ่มสังคมและเทคโนโลยีฯ  
 ผอ.สำนัก : นายชาญวิทย์ นาคบุรี  
 โทรศัพท์ : 0-2298-5880-9 ต่อ 6669  
 วันที่จัดทำ : 16 ธ.ค. 53

### วิเคราะห์ผลการดำเนินงาน

- การดำเนินงานในภาพรวมของ ททท. ปี 53 มีรายได้สูงกว่าค่าใช้จ่ายจำนวน 24.54 ลบ. เพิ่มขึ้นร้อยละ 106 จากปี 52 ที่มีจำนวน -421 ลบ. และ EBITDA จำนวน 50.98 ลบ. เพิ่มขึ้นร้อยละ 423 จากปี 52 ที่มีจำนวน 9.75 ลบ.
- มีรายได้จากการดำเนินงาน 126 ลบ. เพิ่มขึ้นจากปี 52 ที่มีจำนวน 103 ลบ. ร้อยละ 22 เนื่องจากรายได้จากการจัดงานส่งเสริมการขายเพิ่มขึ้นร้อยละ 38 และรายได้จากการจัดกิจกรรมการท่องเที่ยวเพิ่มขึ้นร้อยละ 1646
- ในขณะที่ค่าใช้จ่ายจากการดำเนินงาน 81.46 ลบ. ลดลงจากปี 52 ที่มีจำนวน 98.9 ลบ. ร้อยละ 18 เนื่องจากค่าใช้จ่ายในการจัดทำวารสารลดลงร้อยละ 32 และค่าใช้จ่ายจากการส่งเสริมการขายลดลงร้อยละ 12
- โดยมีรายได้จากเงินอุดหนุน 6,127 ลบ. เพิ่มขึ้นจากปี 52 ร้อยละ 35 ที่เป็นจำนวน 4,526 ลบ. เพื่อใช้จ่ายในการดำเนินงานทางการตลาดของ ททท. ประกอบด้วย ค่าใช้จ่ายโฆษณาและประชาสัมพันธ์ จำนวน 787 ลบ. ค่าใช้จ่ายส่งเสริมและพัฒนาสินค้าการท่องเที่ยว 408 ลบ. ค่าใช้จ่ายเงินอุดหนุนเพื่อหน่วยงานภาครัฐ จำนวน 260.18 ลบ. ค่าใช้จ่ายแผนปฏิบัติการไทยเข้มแข็ง 2555 จำนวน 340 ลบ. และมีค่าใช้จ่ายฟื้นฟูภาพลักษณ์และกระตุ้นการท่องเที่ยว 553.96 ลบ. เพื่อใช้จ่ายในการดำเนินงานทางการตลาดของ ททท. ทั้งการฟื้นฟูภาพลักษณ์ สร้างความเชื่อมั่น เช่น การโฆษณาเผยแพร่ภาพลักษณ์ความคุ้มค่าในการเดินทางมาประเทศไทย การจัด Road Show เพื่อให้ข้อมูลสถานการณ์ที่ถูกต้องแก่ผู้บริหารระดับสูงของรัฐบาลและผู้ประกอบการด้านท่องเที่ยวต่างๆ และการดำเนินงานเพื่อกระตุ้นการเดินทางของนักท่องเที่ยว
- หนี้สินรวมมีจำนวน 3,276 ลบ. ลดลงจากปี 52 ร้อยละ 25 เนื่องจาก ททท. มีเงินอุดหนุนกันไว้เบิกจำนวน 3.02 ลบ. ลดลงร้อยละ 99 เงินอุดหนุนรอการรับรู้เป็นรายได้จำนวน 2,852 ลบ. ลดลงร้อยละ 21 ซึ่งจะรับรู้เป็นรายได้เมื่อเกิดเป็นค่าใช้จ่ายขึ้น และสินทรัพย์รวมมีจำนวน 5,285 ลบ. ลดลงจากปี 52 ร้อยละ 14 เนื่องจาก ททท. มีเงินลงทุนชั่วคราวจำนวน 1,010 ลบ. ลดลงร้อยละ 46 ลูกหนี้อื่นจำนวน 395 ลบ. ลดลงร้อยละ 38 เงินอุดหนุนค้างรับจำนวน 3 ลบ. ลดลงร้อยละ 99 และมีเงินโอนรอการตัดจ่ายสำนักงานสาขาจำนวน 663 ลบ. ลดลงร้อยละ 15

### สรุปการดำเนินงานและข้อเสนอแนะ

#### สรุปการดำเนินงานโดยรวม

- ททท. ทำหน้าที่ในการส่งเสริมการท่องเที่ยวและอุตสาหกรรมท่องเที่ยวของประเทศ รวมทั้งการเผยแพร่ และประชาสัมพันธ์การท่องเที่ยวของประเทศไทยต่อต่างประเทศ
- ดำเนินแผนการตลาดเร่งด่วนเพื่อฟื้นฟูภาพลักษณ์และกระตุ้นให้เกิดการท่องเที่ยวภายในประเทศมากขึ้น

#### ข้อเสนอแนะในการปรับปรุง/พัฒนารัฐวิสาหกิจ

- ททท. ควรมีการเร่งดำเนินการจัดทำแผนปฏิบัติการประจำปีให้เสร็จก่อนเริ่มปีบัญชีนั้นๆ เพื่อเป็นแนวทางในการดำเนินงานขององค์กรต่อไป โดยมีการทบทวนนโยบายวิสัยทัศน์ กลยุทธ์ทุกๆ ปี เพื่อกำหนดรายละเอียดของแผนปฏิบัติการได้อย่างมีประสิทธิภาพ
- ควรให้ความสำคัญกับการพัฒนาและปรับปรุงระบบสารสนเทศ ให้มีข้อมูลด้านการท่องเที่ยวอย่างครบถ้วนและรวดเร็ว เป็นรายได้ตรงมา เพื่อให้ง่ายต่อการทำปรับกลยุทธ์ เพราะหากเกิดเหตุการณ์ที่ไม่ได้คาดหมายขึ้นมาจะได้วางแผนแก้ไขปัญหาล่วงหน้า การวางแผนระยะยาวเพียงอย่างเดียว โดยทบทวนแผนแม่บทสารสนเทศให้เป็นปัจจุบัน และควรดำเนินการให้ได้ตามแผนที่กำหนด