



State Enterprise Review : รายงาน

www.sepo.go.th

สาขาสังคมและเทคโนโลยี

สถาบันวิจัยวิทยาศาสตร์และเทคโนโลยีแห่งประเทศไทย ไตรมาสที่ 1 ประจำปี 2554

“เป็นองค์กรบูรณาการเทคโนโลยีผสมผสาน เป็นศูนย์กลางการบริการ ว. และ ท. ที่ทันสมัย ในอาเซียน ที่เสริมสร้างความสามารถการแข่งขันภาคการผลิต การบริการและพัฒนาสังคมแห่งการเรียนรู้”

สถานะการดำเนินงาน



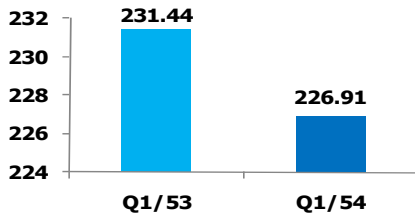
ข้อมูลทั่วไป

สังกัด : กระทรวงวิทยาศาสตร์และเทคโนโลยี
ประธานกรรมการ : นายวีระพงษ์ แพสุวรรณ
กรรมการผู้แทน กค. : นางสาวเพรามาตร หันตรา
ผู้ว่าการ : นายเกษมศรี หอมชื่น
CFO : ดร. อนุชา เล็กสกุลดิถัง
จำนวนพนักงาน : 691 คน (พนักงาน 616 คน ลูกจ้างประจำ 45 คน และลูกจ้างทั่วไป 30 คน)
Website: www.tistr.or.th

ข้อมูลสำคัญทางการเงิน

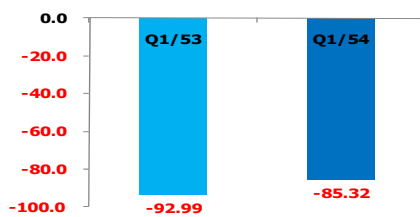
รายได้รวม 226.91 ลบ.

หน่วย : ล้านบาท



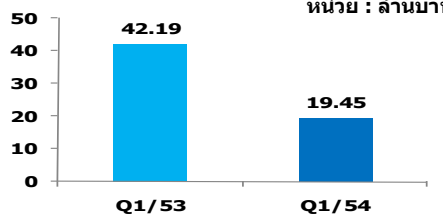
EBITDA -85.32 ลบ.

หน่วย : ล้านบาท



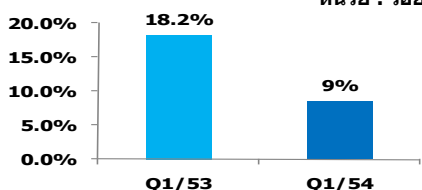
รายได้สูงกว่าค่าใช้จ่ายสุทธิ 19.45 ลบ.

หน่วย : ล้านบาท



Net Profit Margin 9 %

หน่วย : ร้อยละ



ผลงานวิจัยและพัฒนาของสถาบันวิจัยวิทยาศาสตร์และเทคโนโลยีแห่งประเทศไทย (วว.)

1. วว. ลงนามบันทึกข้อตกลงโครงการสร้างความร่วมมือไตรภาคี เรื่อง "การปรับโครงสร้างสินค้าเกษตรเชิงการตลาดนำการผลิตในเขตปฏิรูปที่ดิน" กับสำนักงานการปฏิรูปที่ดินเพื่อเกษตรกรรม (ส.ป.ก.) โดยโครงการดังกล่าวมีระยะเวลา 4 ปี มีกรอบความร่วมมือ คือ 1. การใช้ศักยภาพของแต่ละหน่วยงานให้เกิดประโยชน์ในการศึกษาวิจัย การถ่ายทอดเทคโนโลยีและการให้บริการวิชาการ เพื่อพัฒนาภาคการเกษตรไทยทั้งในด้านการผลิตและบริการจัดการผลผลิตที่ครบวงจร รวมถึงการพัฒนาคุณภาพชีวิตและศักยภาพเกษตรกร ตลอดจนสนับสนุนเกษตรกรให้เข้มแข็ง 2. ร่วมมือกันจัดกระบวนการเรียนรู้และแลกเปลี่ยนข้อมูลสารสนเทศ ทักษะ องค์ความรู้ นวัตกรรม อุปกรณ์ สถานที่ ตลอดจนปัจจัยที่เกี่ยวข้องในด้านการศึกษาวิจัย การถ่ายทอดเทคโนโลยี การพัฒนาเกษตรกรและทรัพยากร การพัฒนาบุคลากร และกลุ่มเป้าหมาย
2. วว. ส่งมอบ "เครื่องล้างขวดผิวมันฝรั่ง" ผลงานการวิจัยและพัฒนาของฝ่ายเทคโนโลยีอาหารให้แก่ คุณสุภัสสร์กุล กุลธัญวัฒน์ ผู้แทนบริษัทแดงแทนเนม เพื่อนำไปใช้ในการพัฒนาประสิทธิภาพกระบวนการผลิตผลิตภัณฑ์ของบริษัทฯ ต่อไป โดยเครื่องล้างขวดผิวมันฝรั่ง" ออกแบบขึ้นเพื่อทดแทนแรงงานคนในการล้างทำและทำความสะอาดมันฝรั่งที่ต้องใช้ในการแปรรูปอาหารหลายชนิด เช่น มันฝรั่งทอดกรอบ เฟรนช์ฟรายด์ หรือเป็นส่วนประกอบในอาหารต่างๆ ซึ่งช่วยลดการสูญเสีย
3. วว. ประสบผลสำเร็จในการวิจัยและพัฒนาผลิตภัณฑ์เม็ดเสริมอาหาร Musacid (มิวซาลิด) จากกล้วยและขิง มีประสิทธิภาพป้องกันแผลในกระเพาะอาหาร มีความปลอดภัยสูงต่อ ดับ ไต และระบบเลือดของอาสาสมัครจำนวน 40 คน จากการตรวจผลยืนยันโดยการสแกนอวัยวะต่างๆ ของอาสาสมัครด้วยเครื่อง PSI-tronic Tomography ภายหลังจากบริโภคผลิตภัณฑ์ต่อเนื่องเป็นเวลา 7 วัน
4. วว. และ Dr.Kyungmox Cho ประธานสถาบันวัสดุศาสตร์แห่งประเทศเกาหลีใต้ (Korea Institute of Material Science) หรือ KIMS ลงนามในข้อตกลงด้านความร่วมมือด้านเทคโนโลยี ความร่วมมือระหว่าง วว. และ KIMS จะดำเนินกิจกรรมร่วมกัน อาทิ การแลกเปลี่ยนนักวิชาการ การดำเนินโครงการวิจัยร่วมกัน การประชุมเชิงปฏิบัติการและฝึกอบรม การแบ่งปันการใช้อุปกรณ์ ห้องปฏิบัติการและการให้ทุนการศึกษาระดับปริญญาโท

ข้อมูลทางการเงินที่สำคัญ

ณ ธันวาคม 2553	หน่วย : ล้านบาท						
หน่วย : ล้านบาท	2551	2552	2553	%Chg	Q1/53	Q1/54	%Chg
ฐานะการเงิน							
เงินสด	237.05	411.24	85.31	(79.26%)	475.52	67.56	(20.81%)
สินทรัพย์หมุนเวียน	768.12	854.17	620.83	(27.32%)	870.21	622.19	0.22%
สินทรัพย์รวม	2,394.01	2,512.01	2,698.48	7.42%	2,541.22	2,692.64	(0.22%)
หนี้สินหมุนเวียน	125.65	165.71	232.05	40.03%	126.58	185.48	(20.07%)
หนี้สินรวม	395.67	424.23	476.53	12.33%	395.47	450.40	(5.48%)
ทุนรวม	1,998.43	2,087.95	2,221.95	6.42%	2,145.75	2,242.25	0.91%
รายได้สูง(ต่ำกว่า)ค่าใช้จ่ายสะสม	1,998.43	2,087.95	2,221.95	6.42%	2,145.75	2,242.25	0.91%
ผลการดำเนินงาน							
รายได้จากการดำเนินงาน	73.00	74.51	73.57	(1.26%)	20.55	25.71	25.11%
รายได้รวม	869.80	857.40	877.53	2.35%	231.44	226.91	(1.96%)
ค่าใช้จ่ายจากการดำเนินงาน	456.85	412.97	456.73	10.60%	113.54	111.03	(2.21%)
ค่าใช้จ่ายรวม	678.66	767.87	743.53	(3.17%)	189.25	207.46	(9.62%)
กำไรจากการดำเนินงาน	-383.85	-693.50	-383.16	44.75%	-92.99	-85.32	8.25%
ดอกเบี้ยจ่าย	0	0	0	N.A.	0	0	N.A.
ภาษีเงินได้นิติบุคคล	0	0	0	N.A.	0	0	N.A.
EBITDA	-605.66	-338.46	-383.16	(13.21%)	-92.99	-85.32	8.25%
รายได้สูง(ต่ำกว่า)ค่าใช้จ่ายสุทธิ	191.14	89.53	134	49.67%	42.19	19.45	(53.90%)
อื่นๆ							
ค่าใช้จ่ายพนักงาน	345.00	379.79	348.67	(8.19%)	106	119.06	12.32%
กำไร (ขาดทุน) จากอัตราแลกเปลี่ยน	0	0	0	N.A.	0	0	N.A.
ค่าเสื่อมราคา/ค่าตัดจำหน่าย	98.56	109.39	115.31	5.41%	27.70	30.64	10.61%
เงินนำส่ง/เงินปันผล	0	0	0	N.A.	0	0	N.A.
เงินอุดหนุนจากงบประมาณ	769.98	755.63	782.62	3.57%	208.47	195.73	(6.11%)
งบลงทุน (เป้าหมาย)	312.00	382.07	248.49	(34.96%)	35	13.42	(61.66%)
งบลงทุนเบิกจ่าย	184.00	167.59	166.86	(0.43%)	42	16.94	(59.67%)
อัตราการเบิกจ่าย (%)	59%	43.9%	67%	53.09%	120%	126%	
SP2 (เป้าหมาย ถ้ามี)	0	N.A.	0	N.A.	0	0	N.A.
SP2 (เบิกจ่าย)	0	N.A.	0	N.A.	0	0	N.A.
อัตราการเบิกจ่าย (%)	N.A.	N.A.	N.A.	N.A.	N.A.	N.A.	N.A.
อัตราส่วนทางการเงิน							
Current Ratio	6.11	5.15	2.68		6.87	3.35	
ROA	7.98%	3.56%	4.97%		6.64%	2.89%	
ROE	9.56%	4.29%	6.03%		7.86%	3.47%	
D/E (เท่า)	0.20	0.20	0.21		0.18	0.20	
Net Profit Margin	21.98%	10.44%	15.27%		18.23%	8.57%	

ที่มา : สดง. รับรองงบการเงินปี 51,52 และไตรมาส 1 ปี 53 ไตรมาส 1 ปี 54 และงบปี 53 เป็นงบเบื้องต้นของ วว.

ที่มา : สดง. รับรองงบการเงินปี 51,52 และไตรมาส 1 ปี 53 ไตรมาส 1 ปี 54 และงบปี 53 เป็นงบเบื้องต้นของ วว.



www.sepo.go.th

สำนักงานคณะกรรมการนโยบายรัฐวิสาหกิจ (สคร.) กระทรวงการคลัง

State Enterprise Review : รายงาน

สถาบันวิจัยวิทยาศาสตร์และเทคโนโลยีแห่งประเทศไทย ไตรมาส 1 ประจำปี 2554

การดำเนินการตามนโยบายรัฐ

Statement of Direction (SOD)

- วิจัย พัฒนาและถ่ายทอดวิทยาศาสตร์ และเทคโนโลยีความรู้ด้านวิทยาศาสตร์ เทคโนโลยี และนวัตกรรมไปใช้ในการเพิ่มผลผลิตเชิงพาณิชย์ ในสาขาหลักทุกระดับพัฒนาภาพลักษณ์การบริหารจัดการให้เป็นมาตรฐานสากล
- พัฒนาบริการรูปแบบใหม่ให้มั่นคง ทนทาน เทคโนโลยีทันสมัย ส่งเสริม การใช้เทคโนโลยีสารสนเทศเพื่อเพิ่มประสิทธิภาพในการบริหารและ บริการประชาชน ยกกระดับคุณภาพและบริการอย่างต่อเนื่อง
- พัฒนาแหล่งรายได้เสริมเพื่อเพิ่มรายได้
- สร้างเครือข่ายความร่วมมือด้านการวิจัยและพัฒนา กับหน่วยงานภาครัฐ เอกชน ทั้งในและต่างประเทศ

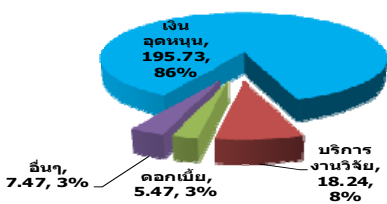
การดำเนินงานตามนโยบายรัฐบาล

ความสำเร็จในการดำเนินโครงการศูนย์ต้นแบบระบบผลิตเชื้อเพลิงสังเคราะห์จากชีวมวล เพื่อใช้เป็นศูนย์วิจัย พัฒนาขั้นสูงเพื่อการเรียนรู้ และถ่ายทอดเทคโนโลยีด้านการผลิตเชื้อเพลิงสังเคราะห์จากชีวมวล

ข้อมูลอื่นๆ ที่สำคัญ

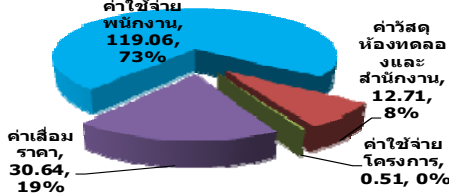
โครงสร้างรายได้

หน่วย : ล้านบาท



โครงสร้างค่าใช้จ่าย

หน่วย : ล้านบาท



ผลการดำเนินการ

- ในไตรมาสที่ 1 ว. มีรายได้สูงกว่าค่าใช้จ่ายสุทธิ จำนวน 19.45 ลบ. โดยมีรายได้สูงกว่าค่าใช้จ่ายสุทธิลดลงจาก Q1/53 จำนวน 22.74 ลบ. หรือร้อยละ 53.90 เนื่องจาก ว. มีรายได้จากการบริการงานวิจัยลดลง ประกอบกับ ว. มีผลขาดทุนจากการโอนทรัพย์สินโครงการ หนึ่งในเก้าอี้หนึ่งโรงป่วยและเงินสมทบจ่ายกองทุนสงเคราะห์สำหรับผู้ปฏิบัติงานเข้ามาในไตรมาสที่ 1 ด้วย
- รายได้จากการดำเนินงานเพิ่มขึ้นร้อยละ 25.11 สำหรับไตรมาสที่ 1 ว. มีรายได้จากการดำเนินงานจำนวน 25.71 ลบ. โดยเพิ่มขึ้นจำนวน 5.16 ลบ. เมื่อเทียบกับ Q1/53 เนื่องจาก ว. มีรายได้จากการบริการงานวิจัยเพิ่มขึ้นจากจำนวน 5.69 ลบ. หรือร้อยละ 45 ส่วนรายได้สินค้า ลดลงจำนวน 0.53 ลบ. เนื่องมาจากรายได้ค่าลิขสิทธิ์ลดลงจำนวน 2.93 ลบ. รายได้จากการตรวจสอบตัวอย่างลดลงจำนวน 0.89 ลบ. และรายได้บำรุงสถานีวิจัยสวนภูมิภาคลดลงจำนวน 0.16 ลบ. แต่มีรายได้จากการจัดสัมมนา รายได้ค่าขายหนังสือ และรายได้เบ็ดเตล็ดเพิ่มขึ้นจำนวน 0.80 ลบ.
- ค่าใช้จ่ายจากการดำเนินงาน ลดลงร้อยละ 2.21 สำหรับไตรมาสที่ 1 ว. มีค่าใช้จ่ายจากการดำเนินงานจำนวน 111.03 ลบ. โดยลดลงจำนวน 2.51 ลบ. เมื่อเปรียบเทียบกับ Q1/53 เนื่องจากมีค่าใช้จ่ายโครงการลดลงจำนวน 8.03 ลบ. และค่าใช้จ่ายวัสดุห้องทดลองและสำนักงานลดลงจำนวน 0.67 ลบ. แต่ค่าใช้จ่ายด้านค่าตอบแทนพนักงานเพิ่มขึ้นจำนวน 4.56 ลบ. และเงินเดือนที่เพิ่มขึ้นจำนวน 1.86 ลบ.
- เงินสด สำหรับไตรมาสที่มีจำนวน 67.56 ลบ. โดยลดลงจำนวน 407.96 ลบ. คิดเป็นร้อยละ 85.79 เมื่อเทียบกับ Q1/53 เนื่องจากการนำเงินสดไปไว้ในเงินลงทุนชั่วคราว และเงินลงทุนระยะยาว ประมาณ 400 ลบ.
- โครงสร้างค่าใช้จ่าย สำหรับไตรมาสที่ 1 พบว่า ว. มีค่าใช้จ่ายพนักงานในสัดส่วนมากที่สุดประมาณร้อยละ 73 หรือจำนวน 119.06 ลบ. รองลงมาคือค่าเสื่อมราคา ร้อยละ 30.64 ค่าใช้จ่ายวัสดุห้องทดลองและสำนักงานร้อยละ 8 และค่าใช้จ่ายโครงการร้อยละ 0.51 การที่ ว. มีค่าตอบแทนบุคลากรมากที่สุด เนื่องจาก ว. จะต้องใช้บุคลากรที่มีความเชี่ยวชาญเฉพาะด้าน

ผลการประเมินปีบัญชี 2553

ตัวชี้วัด	เป้าหมาย	ค่าจริง
ทางการเงิน		
1. อัตราการเพิ่มของรายได้นอกงบประมาณ	4.20	10.25
2. อัตราส่วนค่าใช้จ่ายต่อรายได้	86	83.30
ไม่ใช่ทางการเงิน		
1. จำนวนผลผลิตการวิจัยและพัฒนา ด้านอาหาร ผลิตภัณฑ์สุขภาพ	21	23
2. จำนวนผลผลิตการวิจัยและพัฒนา ด้านพลังงานทดแทนและสิ่งแวดล้อม	11	13
3. จำนวนสิทธิบัตรและอนุสิทธิบัตรที่ยื่นจด	29	33
4. จำนวนการนำเทคโนโลยีไปใช้ประโยชน์เชิงพาณิชย์	5	6
5. ความสำเร็จในการนำเทคโนโลยีไปใช้ประโยชน์เชิงสังคม	3	5
6. จำนวนโครงการบริการวิจัยและบริการที่ปรึกษา	35	37
7. จำนวนโครงการวิจัยที่ดำเนินการประเมินความคุ้มค่า	2	4
8. จำนวนโครงการวิจัยที่มีความคุ้มค่า	2	4
9. จำนวนเครือข่ายความร่วมมือใหม่	9	11
10. ร้อยละของเครือข่ายความร่วมมือที่ดำเนินการแล้วเสร็จตามแผน	80	100

สรุปการดำเนินงานและข้อเสนอแนะ

สรุปการดำเนินงานโดยรวม

- ว. มีรายได้จากการดำเนินงานเพิ่มขึ้นร้อยละ 25.11 เพิ่มขึ้นเป็นจำนวน 25.71 ลบ. โดยเพิ่มขึ้นจำนวน 5.16 ลบ. เมื่อเทียบกับ Q1/53 เนื่องจาก ว. มีรายได้จากการบริการงานวิจัยเพิ่มขึ้นจาก Q1/53 จำนวน 5.69 ลบ. หรือร้อยละ 45 ส่วนค่าใช้จ่ายจากการดำเนินงาน ลดลงร้อยละ 2.21 ซึ่งค่าใช้จ่ายจากการดำเนินงานมีจำนวน 111.03 ลบ. โดยลดลงจำนวน 2.51 ลบ. เมื่อเปรียบเทียบกับ Q1/53 เนื่องจากมีค่าใช้จ่ายโครงการลดลงจำนวน 8.03 ลบ. และค่าใช้จ่ายวัสดุห้องทดลองและสำนักงานลดลงจำนวน 0.67 ลบ.

ข้อเสนอแนะในการปรับปรุง/พัฒนารัฐวิสาหกิจ

- ว. ควรนำผลงานวิจัยและพัฒนาไปใช้ประโยชน์เชิงพาณิชย์เพิ่มขึ้น โดยเน้นการพัฒนาการบริหารงานทางการตลาด และการประชาสัมพันธ์เพื่อเผยแพร่ผลงานวิจัยไปยังกลุ่มเป้าหมายทั้งในเชิงอุตสาหกรรมและพาณิชย์กรรม
- ว. ควรดำเนินการสร้างเครือข่ายความร่วมมือ ทั้งหน่วยงานภาครัฐและภาคเอกชน โดยเฉพาะทางด้านการตลาด เพื่อผลักดันการนำผลงานวิจัยและพัฒนาไปใช้ประโยชน์เชิงพาณิชย์
- ว. ควรแสวงหาแนวทางการเพิ่มรายได้จากการบริการงานวิจัยให้เพิ่มมากขึ้น เพื่อลดภาระจากรัฐ
- ว. ควรพิจารณาการกำหนดธุรกิจในแต่ละผลงานวิจัย เนื่องจากงานวิจัยแต่ละผลงานนั้น จะต้องมีการศึกษาถึงกลุ่มตลาดเป้าหมายที่ชัดเจน เพื่อให้ผลงานที่ถูกนำเสนอสู่สาธารณะชนสามารถนำไปใช้ประโยชน์ได้จริงและตรงกับความต้องการกลุ่มเป้าหมาย

ผู้จัดทำ : นางสาวสุภาพร หนูชนะภัย
 กลุ่ม : สังคมและเทคโนโลยีฯ
 ผอ.สำนัก : นางฉัจฉราพร เหมาคม
 โทรศัพท์ : 0-2298-5880-9 ต่อ 6625
 วันที่จัดทำ : 28 กุมภาพันธ์ 2554