



www.sepo.go.th

สำนักงานคณะกรรมการนโยบายรัฐวิสาหกิจ (สคร.) กระทรวงการคลัง

# State Enterprise Review : รายงาน

สถาบันวิจัยวิทยาศาสตร์และเทคโนโลยีแห่งประเทศไทย ไตรมาสที่ 3 ประจำปี 2553

สาขาสังคมและเทคโนโลยี

“ เป็นองค์กรบูรณาการเทคโนโลยีผสมผสาน เป็นศูนย์กลางการบริการ ว. และ ท. ที่ทันสมัย ในอาเซียน ที่เสริมสร้างความสามารถการแข่งขันภาคการผลิต การบริการและพัฒนาสังคมแห่งการเรียนรู้ ”

สถานะการดำเนินงาน



ไม่มีปัญหา



มีปัญหา  
บางเรื่อง



ระมัดระวัง



วิกฤติ

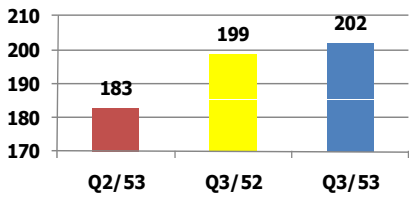
## ข้อมูลทั่วไป

สังกัด : กระทรวงวิทยาศาสตร์และเทคโนโลยี  
ประธานกรรมการ : ศ.ดร. พีรศักดิ์ วรสุนทรโสภ  
กรรมการผู้แทน กค. : นางสาวเพรามาตร หันตรา  
ผู้ว่าการ : นางเกษมศรี หอมชื่น  
CFO : ดร. อนชา เล็กสกุลติลก  
จำนวนพนักงาน : 687 คน (พนักงาน 611 คน  
ลูกจ้างชั่วคราว 44 คน และลูกจ้างโครงการ 32 คน)  
Website : www.tistr.or.th

## ข้อมูลสำคัญทางการเงิน

รายได้รวม 202 ลบ.

หน่วย : ล้านบาท



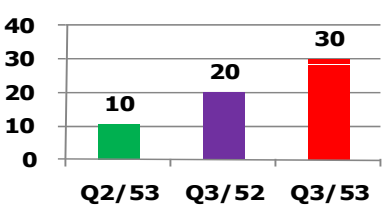
EBITDA -183 ลบ.

หน่วย : ล้านบาท

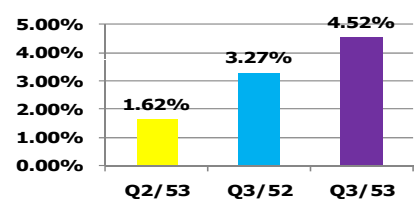


รายได้สูงกว่าค่าใช้จ่าย 30 ลบ.

หน่วย : ล้านบาท



ROA 4.5 %



ที่มา : งบปี 52 รับรองจาก สดง. และงบไตรมาส 3 ปี 52 งบไตรมาส 2 และ 3 ปี 53 เป็นงบเบื้องต้นของ วว.

• วว. ประสบความสำเร็จในการวิจัยและพัฒนาผลิตภัณฑ์เพื่อสุขภาพจำนวน 3 ผลิตภัณฑ์ ได้แก่ ครีมบำรุงจากเห็ดแดง น้ำมันถั่วชิกพี และชาผักหวานป่าพร้อมดื่ม ซึ่งเป็นการเพิ่มมูลค่าผลผลิตการเกษตรสู่การพัฒนาเป็นผลิตภัณฑ์ที่สนองตอบความต้องการของผู้บริโภคที่รักสุขภาพ นอกจากนี้ยังจะช่วยลดการนำเข้าเวชสำอางและผลิตภัณฑ์เพื่อสุขภาพ ตลอดจนช่วยสร้างงานสร้างอาชีพให้กับเกษตรกรและอุตสาหกรรม SMEs ของประเทศอย่างเป็นรูปธรรม

• วว. ประสบความสำเร็จในการวิจัย “ผลิตภัณฑ์น้ำสลดไร้ไขมัน” ได้จากกรรมาปปลายข้าวพันธุ์ข้าวดอกมะลิ 105 พัฒนาเป็นแป้งข้าวบริสุทธิ์ ซึ่งจะทำหน้าที่เป็นสารให้ความข้นหนืด (thickening agent) ที่ดี เมื่อเย็นตัวจะไม่จับตัวเป็นก้อนเหมือนแป้งข้าวบางชนิด โดยทำหน้าที่แทนไขมัน (fat replacer) ในน้ำสลด เป็นผลิตภัณฑ์ที่มีความแตกต่างจากผลิตภัณฑ์น้ำสลดที่จำหน่ายทั่วไปในท้องตลาด ซึ่ง วว. ได้พัฒนาน้ำสลดใหม่ 6 สูตร เพื่อสร้างความหลากหลาย

• วว. ประสบความสำเร็จในการวิจัย “การออกแบบเบื้องต้นเครื่องจักรและอุปกรณ์ในกระบวนการผลิตอาหาร” โดยออกแบบเครื่องจักรที่มีน้ำหนักเบา ตัวหน้าและส่วนของเครื่องจักรที่สัมผัสกับอาหารต้องมีผิวเรียบ ซึ่งจะทำให้ผู้บริโภคมั่นใจได้ว่าอาหารปลอดภัยและเหมาะสมแก่การบริโภค นอกจากนี้การออกแบบที่ดียังช่วยลดปัญหาในเรื่องของการปนเปื้อนและสิ่งสกปรกที่อยู่ในกระบวนการผลิตลงได้

• ผลการดำเนินงานของ วว. ในไตรมาสที่ 3 วว. มีรายได้สูงกว่าค่าใช้จ่าย จำนวน 30 ลบ. หรือเพิ่มขึ้นร้อยละ 50 เมื่อเทียบกับ Q3/52 เนื่องจาก มีค่าใช้จ่ายจากการดำเนินงานลดลง 7 ลบ. โดยเป็นผลมาจากค่าใช้จ่ายทั่วไปลดลงจำนวน 8 ลบ. แต่เมื่อเปรียบเทียบกับ Q2/53 พบว่า มีรายได้สูงกว่าค่าใช้จ่ายจำนวน 19 ลบ. หรือเพิ่มขึ้นร้อยละ 187 ซึ่งเป็นผลมาจากมีรายได้รวมที่ประจำงวดด้วยรายได้จากเงินอุดหนุนที่เพิ่มขึ้น 19 ลบ. หรือเพิ่มขึ้นร้อยละ 12 และรายได้อื่นๆ ที่เพิ่มขึ้นร้อยละ 7

• ค่าใช้จ่ายพนักงานเพิ่มขึ้นร้อยละ 4 เมื่อเปรียบเทียบกับ Q3/52 จำนวน 3 ลบ. เนื่องจากมีค่าใช้จ่ายด้านเงินเดือนเพิ่มขึ้นจำนวน 1 ลบ. โบนัสพนักงานและกรรมการจำนวน 2 ลบ. และใน Q2/53 ค่าใช้จ่ายพนักงานลดลงร้อยละ 2 หรือลดลงจำนวน 2 ลบ.

• โครงสร้างรายได้ ใน Q3/53 พบว่า สัดส่วนรายได้ของ วว. ประกอบด้วย รายได้เงินอุดหนุนประมาณร้อยละ 90 รองลงมาคือ รายได้จากบริการงานวิจัยร้อยละ 6 และรายได้อื่นๆ ร้อยละ 4

## ข้อมูลทางการเงินที่สำคัญ

หน่วย : ล้านบาท

	2552	9M/52 (ค.ค. 51 - มิ.ย. 52)	9M/53 (ค.ค. 52 - มิ.ย. 53)	%Chg	ม.ย.- มิ.ย. 52	ม.ย.- มิ.ย. 53	%Chg	ม.ค.- มิ.ค. 53	%Chg (QoQ)
<b>ฐานะทางการเงิน</b>									
เงินสด	411	70	70	0.0%	70	70	0.0%	257	-72.8%
สินทรัพย์หมุนเวียน	854	828	710	-14.3%	828	710	-14.3%	803	-11.6%
สินทรัพย์รวม	2,512	2,445	2,653	8.5%	2,445	2,653	8.5%	2,584	2.7%
หนี้สินหมุนเวียน	166	133	215	61.7%	133	215	61.7%	159	34.9%
หนี้สินรวม	424	407	482	18.4%	407	482	18.4%	428	12.7%
ทุนรวม	2,088	2,038	2,170	6.5%	2,038	2,170	6.5%	2,146	1.1%
กำไร(ขาดทุน)สะสม	90	625	82	-86.9%	625	82	-86.9%	42	95.2%
<b>ผลการดำเนินงาน</b>									
รายได้จากการดำเนินงาน	75	61	59	-3.3%	19	19	0.0%	18	8.0%
รายได้รวม	857	623	617	-1.0%	199	202	1.5%	183	10.4%
ค่าใช้จ่ายจากการดำเนินงาน	768	554	534	-3.6%	179	172	-3.9%	173	-0.3%
ค่าใช้จ่ายรวม	768	554	534	-3.6%	179	172	-3.9%	173	-0.3%
กำไรจากการดำเนินงาน	-694	-493	-475	3.7%	-160	-153	4.4%	-155	1.3%
ดอกเบี้ยจ่าย	0	0	0	0.0%	0	0	0.0%	0	0.0%
ภาษีเงินได้นิติบุคคล	0	0	0	0.0%	0	0	0.0%	0	0.0%
EBITDA	-803	-487	-561	-15.2%	-162	-183	-13.0%	-183	0.0%
กำไร(ขาดทุน)สุทธิ	90	70	82	17.1%	20	30	50.0%	10	186.8%
<b>อื่นๆ</b>									
ค่าใช้จ่ายพนักงาน	349	264	280	6.1%	83	86	3.6%	88	-2.3%
กำไร (ขาดทุน) จากอัตราแลกเปลี่ยน	0	0	0	0.0%	0	0	0.0%	0	0.0%
ค่าเสื่อมราคา/ค่าตัดจำหน่าย	109	82	86	4.9%	27	30	11.1%	28	7.1%
เงินสำรอง/เงินปันผล	0	0	0	0.0%	0	0	0.0%	0	0.0%
เงินอุดหนุนจากงบประมาณ	756	497	548	10.3%	157	179	14.0%	160	11.9%
งบลงทุน (เป้าหมาย)	312	261	110	-57.9%	93	20	-78.5%	21	-4.8%
งบลงทุนเบิกจ่าย	168	114	116	1.8%	29	36	24.1%	18	100.0%
อัตราแลกเปลี่ยน (%)	53.7%	43.7%	105.5%	141.4%	31.2%	180.0%	477.2%	85.7%	110.0%
SP2* (เป้าหมาย ถัดปี)	N.A	N.A	N.A	N.A	N.A	N.A	N.A	N.A	N.A
SP2* เบิกจ่าย	N.A	N.A	N.A	N.A	N.A	N.A	N.A	N.A	N.A
อัตราแลกเปลี่ยน (%)	N.A	N.A	N.A	N.A	N.A	N.A	N.A	N.A	N.A
<b>สัดส่วนทางการเงิน</b>									
Current Ratio	5.14	6.23	3.30		6.23	3.30		5.04	
ROA	3.6%	3.8%	4.1%		3.3%	4.5%		1.6%	
ROE	4.3%	4.6%	5.0%		3.9%	5.5%		1.9%	
D/E (เท่า)	0.20	0.20	0.22		0.20	0.22		0.20	
Net Profit Margin	10.5%	11.2%	13.3%		10.1%	14.9%		5.7%	

หมายเหตุ : งบปี 52 รับรองจาก สดง. และงบไตรมาส 3 ปี 52 งบไตรมาส 2 และ 3 ปี 53 เป็นงบเบื้องต้นของ วว.



www.sepo.go.th

สำนักงานคณะกรรมการนโยบายรัฐวิสาหกิจ (สคร.) กระทรวงการคลัง

# State Enterprise Review : รายงาน

สถาบันวิจัยวิทยาศาสตร์และเทคโนโลยีแห่งประเทศไทย ไตรมาส 3 ประจำปี 2553

การดำเนินการตามนโยบายรัฐวิสาหกิจ

### Statement of Direction (SOD)

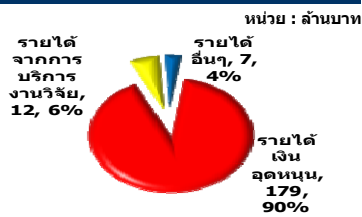
- วิจัย พัฒนาและถ่ายทอดวิทยาศาสตร์ และเทคโนโลยี ความรู้ด้านวิทยาศาสตร์ เทคโนโลยี และนวัตกรรมไปใช้ในการเพิ่มผลผลิตเชิงพาณิชย์ ในสาขาหลักทุกระดับ พัฒนาภาพลักษณ์การบริหารจัดการให้เป็นมาตรฐานสากล
- พัฒนาบริการรูปแบบใหม่ใหม่มีนวัตกรรม เทคโนโลยีทันสมัย ส่งเสริม การใช้เทคโนโลยีสารสนเทศเพื่อเพิ่มประสิทธิภาพในการบริหารและบริหารประชาชน ยกย่องคุณภาพและบริการอย่างต่อเนื่อง
- พัฒนาแหล่งรายได้เสริมเพื่อเพิ่มรายได้
- สร้างเครือข่ายความร่วมมือด้านการวิจัยและพัฒนากับหน่วยงานภาครัฐ เอกชน ทั้งในและต่างประเทศ

### การดำเนินงานตามนโยบายรัฐบาล

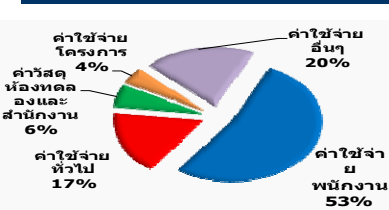
- โครงการพัฒนาอุตสาหกรรมพลาสติกชีวภาพ เพื่อพัฒนาวิธีการตรวจสอบวิเคราะห์ผลิตภัณฑ์พลาสติกชีวภาพที่เป็นไปตามมาตรฐานสากล ISO 17088 และจัดตั้งปฏิบัติการด้านการทดสอบย่อยสลายได้ของพลาสติกชีวภาพให้ได้มาตรฐาน ISO/IEC 17025

ข้อมูลอื่นๆ ที่สำคัญ

### โครงสร้างรายได้



### โครงสร้างค่าใช้จ่าย



### ผลการดำเนินการ

- รายได้จากการดำเนินงานยังคงไม่เปลี่ยนแปลง** สำหรับไตรมาสที่ 3 วว. มีรายได้จากการดำเนินงาน จำนวน 19 ลบ. เมื่อเทียบกับ Q2/52 ซึ่งมีรายได้ดำเนินงานจำนวน 19 ลบ. ทั้งนี้ เนื่องจาก วว. มีรายได้จากการบริการงานวิจัยจำนวน 12 ลบ. และรายได้อื่นๆ จำนวน 7 ลบ. แต่เมื่อนำรายได้จากการดำเนินงานในไตรมาสนี้เปรียบเทียบกับ Q2/53 พบว่า รายได้จากการดำเนินงานเพิ่มขึ้น ร้อยละ 8 เนื่องจากมีรายได้อื่นๆ เพิ่มขึ้นจำนวน 0.5 ลบ.
- ความสามารถในการบริหารแผนลงทุน** วว. ซึ่งในไตรมาสนี้ มีเป้าหมายการเบิกจ่ายงบลงทุน จำนวน 20 ลบ. สามารถเบิกจ่ายมากกว่าเป้าหมาย จำนวน 36 ลบ. มีอัตราการเบิกจ่ายร้อยละ 180 แต่เมื่อเทียบกับ Q3/52 พบว่า มีอัตราการเบิกจ่ายได้เพิ่มขึ้นจำนวน 7 ลบ. เปรียบเทียบกับ Q2/53 พบว่า มีอัตราการเบิกจ่ายได้เพิ่มขึ้นจำนวน 18 ลบ. การที่ไตรมาสที่ 3 วว. สามารถเบิกจ่ายงบลงทุนได้มากกว่าเป้าหมาย เนื่องจาก มีบางโครงการเป็นงบผูกพันที่สามารถเบิกจ่ายได้ในไตรมาสนี้คือ โครงการศูนย์ต้นแบบระบบผลิตเชื้อเพลิง ไบโอดีเซลโครงการก่อสร้างอุทยานวิทยาศาสตร์ และโครงการพัฒนาระบบเทคโนโลยีสารสนเทศ
- ค่าใช้จ่ายจากการดำเนินงานลดลงร้อยละ 4** สำหรับไตรมาสที่ 3 วว. มีค่าใช้จ่ายจากการดำเนินงาน จำนวน 172 ลบ. เมื่อเทียบกับ Q3/52 ซึ่งส่วนมากเป็นค่าใช้จ่ายที่ลดลงมาจาก ค่าใช้จ่ายทั่วไป จำนวน 8 ลบ. ค่าวัสดุห้องทดลองและสำนักงาน 7 ลบ. ส่วนค่าใช้จ่ายโครงการกลับมีจำนวนเพิ่มขึ้น ซึ่งมีจำนวน 1 ลบ. แต่เมื่อเปรียบเทียบกับไตรมาส Q2/53 พบว่า ค่าใช้จ่ายจากการดำเนินงานลดลงเพียงเล็กน้อยเท่านั้น 0.1 ลบ. หรือลดลงร้อยละ 0.3
- โครงสร้างค่าใช้จ่าย** ในไตรมาสนี้ พบว่า วว. มีค่าใช้จ่ายพนักงานในสัดส่วนมากที่สุดประมาณร้อยละ 53 หรือจำนวน 86 ลบ. รองลงมาคือค่าใช้จ่ายอื่นๆ ร้อยละ 20 ค่าใช้จ่ายทั่วไปร้อยละ 17 ค่าใช้จ่ามนักวิจัยห้องทดลองและสำนักงานร้อยละ 6 และค่าใช้จ่ายโครงการร้อยละ 4

### ผลการประเมินปีบัญชี 2553

ตัวชี้วัด	เป้าหมาย	ค่าจริง
<b>ทางการเงิน</b>		
1. อัตราการเพิ่มของรายได้นอกงบประมาณ	4.20	NA
2. อัตราส่วนค่าใช้จ่ายต่อรายได้	84	NA
<b>ไม่ใช้ทางการเงิน</b>		
1. จำนวนผลผลิตการวิจัยและพัฒนาด้านอาหารและผลิตภัณฑ์สุขภาพ	21	NA
2. จำนวนผลผลิตการวิจัยและพัฒนาด้านพลังงานทดแทนและสิ่งแวดล้อม	11	NA
3. จำนวนสิทธิบัตรที่ยื่นจด	29	NA
4. จำนวนอนุสิทธิบัตรที่ยื่นจด	44	NA
5. จำนวนเทคโนโลยี/ผลิตภัณฑ์ที่นำไปถ่ายทอดสู่เชิงพาณิชย์	5	NA
6. จำนวนโครงการบริการวิจัยและบริการที่ปรึกษา	35	NA
7. ระดับความสำเร็จในการประเมินความคุ้มค่าโครงการวิจัย	2	NA
8. จำนวนเครือข่ายความร่วมมือ	9	NA
9. ระดับความพึงพอใจของผู้ใช้บริการ	80	NA
<b>การบริหารจัดการองค์กร</b>		
1. บทบาทกรรมการ	3.00	NA
2. การบริหารความเสี่ยง	3.00	NA
3. การตรวจสอบภายใน	3.00	NA
4. การจัดการสารสนเทศ	3.00	NA
5. การบริหารทรัพยากรบุคคล	3.00	NA

### สรุปการดำเนินงานและข้อเสนอแนะ

#### สรุปการดำเนินงานโดยรวม

- ผลการดำเนินงานของ วว. ในไตรมาสนี้ วว. มีรายได้สูงกว่าค่าใช้จ่ายจำนวน 30 ลบ. หรือเพิ่มขึ้นร้อยละ 50 เมื่อเทียบกับ Q3/52 เนื่องจาก มีค่าใช้จ่ายจากการดำเนินงานลดลง 7 ลบ. โดยเป็นผลมาจากค่าใช้จ่ายทั่วไปลดลงจำนวน 8 ลบ. แต่เมื่อเปรียบเทียบกับ Q2/53 พบว่า มีรายได้สูงกว่าค่าใช้จ่ายจำนวน 19 ลบ. หรือเพิ่มขึ้นร้อยละ 187

#### ข้อเสนอแนะในการปรับปรุง/พัฒนาวิจัย

- ควรให้ความสำคัญต่อแนวคิดของ Creative Economy โดยพิจารณาว่าการวิจัยและพัฒนาในปัจจุบันและอนาคตจะสามารถส่งผลให้เกิด Creative Economy ที่ชัดเจนได้อย่างไร ทั้งผลกระทบทางด้านสังคม วัฒนธรรม บริการ และอื่นๆ เนื่องจากผลงานวิจัยที่ วว. ทำการวิจัยและเผยแพร่แก่ประชาชนนั้นมีความสำคัญต่อภาคประชาชนและภาคธุรกิจ

- ควรมีการกำหนดแผนระยะสั้นและระยะยาวที่ชัดเจนในการผลักดันการนำผลงานวิจัยไปใช้ประโยชน์เชิงพาณิชย์และเชิงสังคม ซึ่งจะสนับสนุนให้ วว. สามารถผลักดันผลงานวิจัยและพัฒนาสู่การใช้ประโยชน์ทั้งในเชิงพาณิชย์และสังคมได้มากยิ่งขึ้น

- ควรมีการส่งเสริมการตลาด เช่น การประชาสัมพันธ์ผลงานวิจัย โดยเฉพาะสื่อโทรทัศน์ สื่อสิ่งพิมพ์ และ Internet เป็นต้น

ผู้จัดทำ : นางสาวสุภาพ หนูชนะภัย  
 กลุ่ม : สังคมและเทคโนโลยี  
 หัวหน้ากลุ่ม : นางอัจฉราพร เหมาคม  
 โทรศัพท์ : 0-2298-5880-9 ต่อ 6625  
 วันที่จัดทำ : 23 สิงหาคม 2553