



www.sepo.go.th
สาขาพลังงาน

สำนักงานคณะกรรมการนโยบายรัฐวิสาหกิจ (สคร.) กระทรวงการคลัง State Enterprise Review : รายงานแห่ง

การไฟฟ้าส่วนภูมิภาค ไตรมาสที่ 1 ประจำปี 2553
(มกราคม – มีนาคม 2553)

“ผู้จัดจำหน่ายและให้บริการพลังงานไฟฟ้านอกเขต กทม. และปริมณฑลแต่เพียงผู้เดียว”

สถานะการดำเนินงาน



ไม่มีปัญหา



มีปัญหาบางเรื่อง



ระมัดระวัง



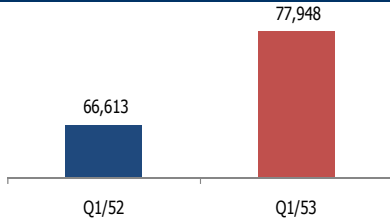
วิกฤติ

ข้อมูลทั่วไป

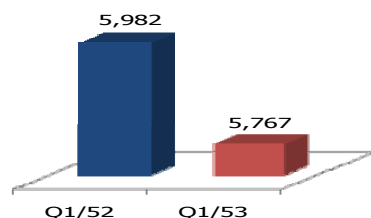
สังกัด : กระทรวงมหาดไทย
ประธานกรรมการ : นายวิชัย ศรีขวัญ
กรรมการผู้แทน กค. : นายสมชาย พูลสวัสดิ์
ผู้ว่าการ (CEO) : นายอดิสร เกียรติโชควิวัฒน์
CFO : นายบัญชา คำจินดา
จำนวนพนักงาน : 27,354 คน
Website : www.pea.co.th

ข้อมูลด้านการดำเนินงาน

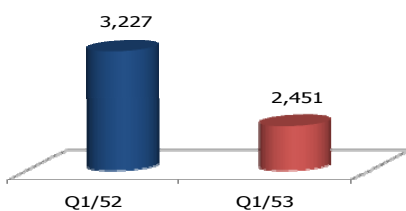
รายได้รวม 77,948 ล้านบาท



EBITDA 5,767 ล้านบาท



กำไรสุทธิ 2,451 ล้านบาท



ค่าใช้จ่ายรวม 75,498 ล้านบาท

รายการ	Q1/52	Q1/53
ค่าซื้อไฟฟ้า	54,707	64,512
ค่าใช้จ่ายบุคลากร	3,972	5,426
ค่าใช้จ่ายในการดำเนินงานอื่น ๆ	4,021	4,830
ค่าใช้จ่ายอื่นๆ	686	730
รวม	63,386	75,498

ที่มา : งบการเงินเบื้องต้นของ กฟภ.

- สรุปผลการดำเนินงานของ กฟภ. : ณ วันที่ 31 มี.ค. 53 มีรายได้รวมใน Q1/53 จำนวน 77,948 ลบ. มีค่าใช้จ่ายรวม 74,769 ลบ. และมีกำไรสุทธิจำนวน 2,451 ลบ. ซึ่งลดลง 776 ลบ. หรือร้อยละ 24 เทียบกับใน Q1/52 แม้ว่า กฟภ. จะมีรายได้รวมเพิ่มขึ้นร้อยละ 17 ก็ตามโดยมีสาเหตุมาจากการเพิ่มขึ้นของค่าใช้จ่ายที่เพิ่มขึ้นถึงร้อยละ 19.2 โดยเฉพาะค่าใช้จ่ายในส่วนของการบริหารจัดการซึ่งเพิ่มขึ้น 1,463 ลบ. จากช่วงเดียวกันของปี 52
- การเติบโตของหน่วยจำหน่ายไฟฟ้าของ กฟภ. ใน Q1/53 กฟภ. มีหน่วยจำหน่ายไฟฟ้าสะสมทั้งสิ้น 24,100 ล้านหน่วย เพิ่มขึ้น 3,234 ล้านหน่วย จากยอดจำหน่ายไฟฟ้าสะสมในช่วงเดียวกันของปีก่อนหรือคิดเป็นร้อยละ 15.5 จากการฟื้นตัวของสภาพเศรษฐกิจ
- มาตรการลดภาระค่าครองชีพของประชาชน ใน Q1/53 กฟภ. สามารถลดภาระค่าใช้จ่ายด้านไฟฟ้าของครัวเรือนได้จำนวน 8,275,314 ราย คิดเป็นปริมาณไฟฟ้า 1,096 ล้านหน่วย และคิดเป็นค่าใช้จ่ายที่ กฟภ. ต้องรับภาระจำนวน 3,306 ลบ. โดยคณะรัฐมนตรีมีมติเมื่อวันที่ 23 ก.พ. 53 เห็นชอบให้ กฟภ. ดำเนินการกู้เงินเพื่อชดเชยรายได้ดังกล่าว ปัจจุบัน กฟภ. อยู่ในระหว่างประสานงานกับหน่วยงานที่เกี่ยวข้อง เพื่อขอกู้เงินตามมติคณะรัฐมนตรีดังกล่าว
- ค่าใช้จ่ายพนักงาน ใน Q1/53 ค่าใช้จ่ายพนักงานของ กฟภ. สูงขึ้นมาก โดยสูงขึ้นถึง 1,454 ลบ. เทียบกับใน Q1/52 เนื่องจากการตั้งจ้างเงินตอบแทนพิเศษ กรณีพนักงานเกษียณก่อนอายุจำนวน 1,227 ลบ. โดยมีพนักงานที่เกษียณอายุในปีนี้น่าจะ 549 คน

ข้อมูลทางการเงินที่สำคัญ

ปีปฏิทิน

หน่วย : ล้านบาท

	2552	มค.-มีค. 53*	มค.-มีค. 52	%Chg
ฐานะการเงิน				
เงินสด	4,716	2,437	2,836	-14.1%
สินทรัพย์หมุนเวียน	56,210	67,559	55,077	22.7%
สินทรัพย์รวม	262,036	274,751	254,170	8.1%
หนี้สินหมุนเวียน	47,396	54,090	47,002	15.1%
หนี้สินรวม	160,899	171,163	157,107	8.9%
กำไร (ขาดทุน) สะสม	96,248	98,699	92,173	7.1%
ทุนรวม	101,137	103,588	97,063	6.7%
ผลการดำเนินงาน				
รายได้จากการดำเนินงาน	288,961	77,312	65,716	17.6%
รายได้รวม	290,503	77,948	66,613	17.0%
ค่าใช้จ่ายจากการดำเนินงาน	273,696	74,767	62,700	19.2%
ค่าใช้จ่ายรวม	273,701	74,769	62,702	19.2%
กำไรจากการดำเนินงาน	15,265	2,545	3,016	-15.6%
ดอกเบี้ยจ่าย	2,802	728	684	6.4%
กำไรเงินได้นิติบุคคล	-	-	-	0.0%
EBITDA	27,802	5,767	5,982	-3.6%
กำไรสุทธิ	14,000	2,451	3,227	-24.0%
อื่นๆ				
ค่าใช้จ่ายพนักงาน	17,827	5,426	3,972	36.6%
กำไร (ขาดทุน) จากอัตราแลกเปลี่ยน	442	419	537	-22.0%
ค่าเสื่อมราคา/ค่าตัดจำหน่าย	12,536	3,222	2,966	8.6%
เงินนำส่ง/เงินปันผล	5,511	2,206	781	182.5%
เงินอุดหนุนจากงบประมาณ	-	-	-	0.0%
งบลงทุน (เป้าหมาย)	14,425	2,511	1,872	
งบลงทุนเบิกจ่าย	13,542	2,714	2,383	
อัตราการเบิกจ่าย (%)	94%	108%	127%	
SP2* (เป้าหมาย ถ้ามี)	0	148.74	0	
SP2* เบิกจ่าย	39.67	174.33	0	
อัตราการเบิกจ่าย (%)	3967.0%	117.2%	0.0%	
อัตราส่วนทางการเงิน				
Current Ratio	1.19	1.25	1.17	
ROA	5.34%	3.57%	5.08%	
ROE	13.84%	9.46%	13.30%	
D/E (เท่า)	1.59	1.65	1.62	
Net Profit Margin	4.82%	3.14%	4.84%	

ที่มา : งบการเงินเบื้องต้นของ กฟภ.



www.sepo.go.th

สำนักงานคณะกรรมการนโยบายรัฐวิสาหกิจ (สคร.) กระทรวงการคลัง

State Enterprise Review : รายงาน

การไฟฟ้าส่วนภูมิภาค ไตรมาสที่ 1 ประจำปี 2553

(มกราคม – มีนาคม 2553)

นโยบายของรัฐบาล

Statement of Direction (SOD)

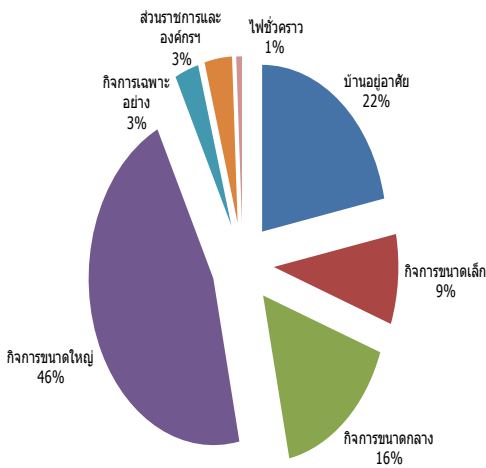
- มุ่งพัฒนาระบบจำหน่ายไฟฟ้าให้มีคุณภาพและเพียงพอต่อความต้องการของประเทศ และแสวงหาพันธมิตรทางธุรกิจ เพื่อสร้างมูลค่าเพิ่มต่อทรัพย์สิน

การดำเนินงานตามนโยบายรัฐบาล

- ร้อยละความสำเร็จของการดำเนินการตามกิจกรรมของโครงการไทยเข้มแข็ง ประจำปีบัญชี 2553 ในไตรมาสแรกนี้ สามารถดำเนินการได้ร้อยละ 96 ของเป้าหมายที่ตั้งไว้ โดยโครงการพัฒนาระบบสายส่งและสถานีไฟฟ้า ระยะที่ 9 ส่วนที่ 2 และ 3 ได้รับความเห็นชอบจากคณะกรรมการ กฟภ. แล้ว

สัดส่วนหน่วยจำหน่ายไฟฟ้าประจำ Q1/53

หน่วยจำหน่ายไฟฟ้าทั้งหมด 24,100 ล้านหน่วย



ข้อมูลสำคัญที่สำคัญ

วิเคราะห์ผลการดำเนินงาน

- รายได้รวม** ใน Q1/53 กฟภ. มีรายได้รวม 77,948 ลบ. สูงขึ้นจากในช่วงเดียวกันของปีก่อน 11,335 ลบ. โดยรายได้ที่เพิ่มขึ้นได้แก่รายได้จากการจำหน่ายไฟฟ้า ซึ่งเพิ่มขึ้นร้อยละ 16.9 จากการเพิ่มขึ้นของหน่วยจำหน่ายไฟฟ้าและรายได้จากการดำเนินงานจำนวน 741 ลบ.
- ค่าใช้จ่ายรวม** กฟภ. มีค่าใช้จ่ายรวมในไตรมาสแรกของปี 53 จำนวน 74,767 ลบ. เพิ่มขึ้นจากใน Q1/52 จำนวน 12,067 ลบ. โดยค่าใช้จ่ายที่สูงขึ้นได้แก่ ค่าซื้อไฟฟ้าจำนวน 64,512 ลบ. สูงขึ้นร้อยละ 18 ตามการเพิ่มขึ้นของหน่วยจำหน่ายไฟฟ้า และค่าใช้จ่ายเกี่ยวกับบุคลากรที่สูงขึ้นจำนวน 1,454 ลบ. เนื่องจากการตั้งค้างจ่ายเงินตอบแทนพิเศษ กรณีพนักงานเกษียณก่อนอายุ
- กำไรสุทธิ** แม้ว่า กฟภ. จะมีรายได้รวมสูงขึ้นแต่จากการเพิ่มขึ้นของค่าใช้จ่ายที่สูงกว่าการเพิ่มขึ้นของรายได้ทำให้ในไตรมาสนี้ กฟภ. มีกำไรสุทธิจำนวน 2,451 ลบ. ลดลงจากช่วงเดียวกันของปี 52 จำนวน 776 ลบ. โดยค่าใช้จ่ายที่เพิ่มขึ้นในอัตราส่วนที่สูงที่สุดคือค่าใช้จ่ายในการบริหารที่สูงขึ้นถึงร้อยละ 53.39
- สินทรัพย์รวม** ณ วันที่ 31 มี.ค. 53 กฟภ. มีสินทรัพย์ทั้งสิ้น 247,751 ลบ. เพิ่มขึ้น 20,581 ลบ. โดยสินทรัพย์ที่เพิ่มขึ้นได้แก่ ลูกหนี้ค่ากระแสไฟฟ้า-สุทธิซึ่งสูงขึ้นจากช่วงเวลาเดียวกันของปี 52 จำนวน 12,045 ลบ. แต่ปริมาณเงินสดของ กฟภ. ลดลงใน Q1/53 ลดลง 399 ลบ. จากช่วงเดียวกันของปีก่อน
- หนี้สินรวม** กฟภ. มีหนี้สินรวม ณ วันที่ 31 มี.ค. 53 จำนวน 171,763 ลบ. เพิ่มขึ้น 14,056 ลบ. จากช่วงเวลาเดียวกันของปีก่อน หนี้สินที่เพิ่มขึ้นคือ หนี้ค่าซื้อกระแสไฟฟ้าเพิ่มขึ้นจำนวน 16,129 ลบ. ตามการเพิ่มขึ้นของหน่วยจำหน่ายไฟฟ้า

ผลการประเมินผลปี 2553 (ม.ค. – มี.ค. 53)

ตัวชี้วัด	เป้าหมาย	ค่าจริง
ทางการเงิน		
1. การบริหารค่าใช้จ่ายจากการดำเนินงาน	6,168 ลบ.	5,853 ลบ.
2. รายได้จากธุรกิจเสริม	N/A	N/A
3. ร้อยละความสำเร็จของการดำเนินงานของบริษัท ทีอีเอ เอ็นคอม อินเตอร์ เนชั่นแนล จำกัด	5	อยู่ระหว่างการจัดทำแผนยุทธศาสตร์การ พัฒนาและลงทุนด้าน พลังงานหมุนเวียนใน ระยะเวลา 5 ปี
ไม่ใช้ทางการเงิน		
1. มาตรฐานความเชื่อถือได้ของระบบไฟฟ้า		
1.1 SAIFI	0.9 ครั้ง/ ราย/ปี	0.76 ครั้ง/ราย/ปี
1.2 SAIDI	36.07 นาที/ ราย/ปี	28.82 นาที/ราย/ปี

สรุปการดำเนินงานและข้อเสนอแนะ

สรุปการดำเนินงานโดยรวม

- กฟภ. ดำเนินธุรกิจจำหน่ายไฟฟ้านอกเขตพื้นที่ที่ กฟน. ดำเนินการอยู่ โดยมีพื้นที่ให้บริการทั้งสิ้น 510,000 ตร.กม. คิดเป็นร้อยละ 99.9 ของพื้นที่ทั้งหมด กฟภ. ให้บริการผู้ใช้ไฟฟ้า 13.84 ล้านครัวเรือน ด้วยวิสัยทัศน์ที่ต้องการเป็นองค์กรชั้นนำในภูมิภาคอาเซียน ด้านธุรกิจการให้บริการพลังงานไฟฟ้าอย่างมีประสิทธิภาพ ปลอดภัย เชื่อถือได้ และสร้างความพอใจสูงสุดแก่ลูกค้าทั้งประเทศ

ข้อเสนอแนะในการปรับปรุง/พัฒนารัฐวิสาหกิจ

- กฟภ. ควรให้ความสำคัญกับการขยายพื้นที่การให้บริการเพื่อให้ครอบคลุมและทั่วถึง รวมทั้งเพิ่มประสิทธิภาพระบบการให้บริการไฟฟ้าอย่างต่อเนื่อง เพื่อยกระดับคุณภาพการให้บริการเพื่อสนองตอบต่อความต้องการของประชาชนผู้ใช้บริการได้อย่างแท้จริง
- กฟภ. ควรเร่งประสานงานกับ กฟน. และ กฟผ. ในการจัดทำแผนการจัดตั้ง/ร่วมทุนในบริษัทในเครือของรัฐวิสาหกิจกลุ่มไฟฟ้า เพื่อลดปัญหาการลงทุนซ้ำซ้อนตามมติ ครม. เมื่อวันที่ 3 มี.ย. 52
- กฟภ. ควรให้ความสำคัญกับการสร้างพันธมิตรกับหน่วยงานรัฐ เช่น บมจ. ทีโอที และ บมจ. กสท. ในการใช้ประโยชน์จากทรัพย์สินของ กฟภ.

ผู้จัดทำ : นายออกฤทธิ์ ศิริรัตน์ตระกูล

กลุ่ม : พัฒนารัฐวิสาหกิจกลุ่มพลังงานและกลุ่มสื่อสาร

หัวหน้ากลุ่ม : นางสาวปิยวรรณ ลามกิจจา

โทรศัพท์ : 0-2298-5880-9 ต่อ 6633

วันที่จัดทำ : วันที่ 31 พฤษภาคม 2553