



www.sepo.go.th

สาขาพลังงาน

สำนักงานคณะกรรมการนโยบายรัฐวิสาหกิจ (สคร.) กระทรวงการคลัง

State Enterprise Review : รายงาน

การไฟฟ้านครหลวง ไตรมาสที่ 3 ประจำปี 2553

(กรกฎาคม - กันยายน 2553)

"ผู้จัดจำหน่ายและให้บริการพลังงานในเขต กทม. และปริมณฑลแต่เพียงผู้เดียว"

สถานะการดำเนินงาน



ข้อมูลทั่วไป

สังกัด: กระทรวงมหาดไทย

ประธานกรรมการ: นายมานิต วัฒนเสน

กรรมการผู้แทน กค. : นายสมชัย สัจจพงษ์

นางเบญจมา หลุยเจริญ

ผู้อำนวยการ/CEO: นายอาทร สินสวัสดิ์

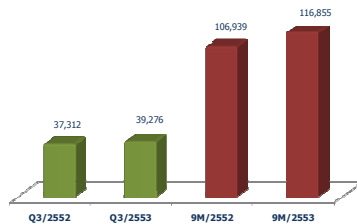
CFO: นางอมรรัตน์ โปญฉายาณิช

จำนวนพนักงาน: 8,470 คน

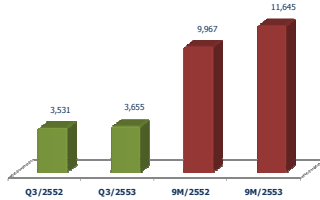
Website: www.mea.or.th

ข้อมูลอื่นๆ ที่สำคัญ

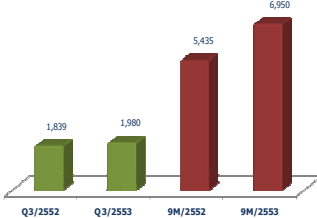
รายได้รวม (ล้านบาท)



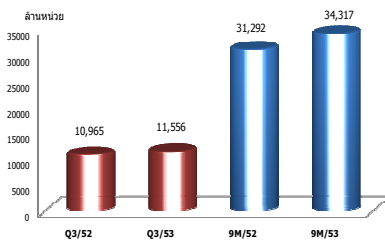
EBITDA (ล้านบาท)



กำไรสุทธิ (ล้านบาท)



หน่วยจำหน่ายไฟฟ้า (ล้านหน่วย)



สรุปผลการดำเนินงานที่สำคัญ

การเติบโตของหน่วยจำหน่ายไฟฟ้า การขยายตัวด้านการผลิตของภาคอุตสาหกรรมส่งผลให้หน่วยจำหน่ายไฟฟ้าของ กฟน. ใน Q3/53 เพิ่มขึ้น 591 ล้านหน่วย หรือร้อยละ 5.39 จากช่วงเดียวกันของปีก่อน โดยส่วนใหญ่เพิ่มขึ้นจากกลุ่มผู้ใช้ไฟฟ้าประเภทกิจการขนาดใหญ่จำนวน 432 ล้านหน่วย หรือร้อยละ 73.10 ของจำนวนหน่วยจำหน่ายไฟฟ้าที่เพิ่มขึ้นทั้งหมด

ผลการดำเนินงานทางการเงิน ใน Q3/53 กฟน. มีผลการดำเนินงานด้านการเงินที่ดีขึ้นเมื่อเปรียบเทียบกับช่วงเดียวกันของปีก่อน โดยมีสภาพคล่องเพียงพอสำหรับการดำเนินงานและการลงทุนในอนาคต จากสินทรัพย์หมุนเวียนที่เพิ่มขึ้น 5,124 ลบ. หรือร้อยละ 12.49 ซึ่งส่วนใหญ่เพิ่มขึ้นจากเงินลงทุนชั่วคราวและลูกหนี้การค้าตามการเติบโตของหน่วยจำหน่ายไฟฟ้า นอกจากนี้ กฟน. สามารถทำกำไรใน Q3/53 เพิ่มขึ้น 141 ล้านบาท หรือร้อยละ 7.67 จากช่วงเดียวกันของปีก่อน และมีแนวโน้มที่จะเพิ่มขึ้นในอนาคตอย่างต่อเนื่อง ซึ่งจะช่วยสร้างเสถียรภาพทางการเงินให้กับ กฟน.

การดำเนินงานตามมาตรการการลดภาระค่าครองชีพของประชาชน ในระหว่างเดือน ก.ค. - ก.ย. 2553 สามารถสรุปจำนวนครัวเรือนที่ได้รับประโยชน์จากการดำเนินมาตรการลดภาระค่าครองชีพของ กฟน. ได้จำนวน 684,689 ครัวเรือน คิดเป็นปริมาณไฟฟ้าจำนวน 79.90 ล้านหน่วย คิดเป็นจำนวนเงินที่รัฐรับภาระทั้งสิ้น 280.64 ลบ.

ข้อมูลทางการเงินที่สำคัญ

ปีปฏิทิน

หน่วย: ล้านบาท

	2552	9M/52 (ม.ค. 52 - ก.ย. 52)	9M/53 (ม.ค. 53 - ก.ย. 53)	%Chg	ก.ค. - ก.ย. 52	ก.ค. - ก.ย. 53	%Chg	ก.ค. - ก.ย. 53	%Chg (QoQ)
ฐานะทางการเงิน									
เงินสด	5,427	6,600	7,774	17.79%	6,600	7,774	17.79%	9,021	-13.82%
สินทรัพย์หมุนเวียน	36,103	41,027	46,151	12.49%	41,027	46,151	12.49%	44,716	3.21%
สินทรัพย์รวม	132,287	136,692	142,013	3.89%	136,692	142,013	3.89%	142,187	-0.12%
หนี้สินหมุนเวียน	22,772	25,913	26,178	1.02%	25,913	26,178	1.02%	28,461	-8.02%
หนี้สินรวม	72,987	77,749	78,001	0.32%	77,749	78,001	0.32%	80,155	-2.69%
ทุนรวม	59,299	58,944	64,012	8.60%	58,944	64,012	8.60%	62,031	3.19%
กำไร(ขาดทุน)สะสม	58,941	58,585	63,654	8.65%	58,585	63,654	8.65%	61,673	3.21%
ผลการดำเนินงาน									
รายได้จากการดำเนินงาน	140,655	105,616	115,567	9.42%	36,882	38,773	5.13%	39,967	-2.99%
รายได้รวม	142,540	106,939	116,855	9.27%	37,312	39,276	5.26%	40,299	-2.54%
ค่าใช้จ่ายจากการดำเนินงาน	133,118	99,930	108,107	8.18%	34,827	36,695	5.36%	36,641	0.15%
ค่าใช้จ่ายรวม	133,937	100,505	108,860	8.31%	35,143	36,955	5.16%	36,962	-0.02%
กำไรจากการดำเนินงาน	7,537	5,686	7,460	31.20%	2,055	2,078	1.12%	3,326	-37.52%
ดอกเบี้ยจ่าย	1,342	1,000	1,045	4.50%	330	341	3.33%	352	-3.13%
ภาษีเงินได้นิติบุคคล	0	0	0	0.00%	0	0	0.00%	0	0.00%
EBITDA	13,119	9,967	11,645	16.84%	3,531	3,655	3.51%	4,665	-21.65%
กำไร(ขาดทุน)สุทธิ	7,260	5,435	6,950	27.87%	1,839	1,980	7.67%	2,985	-33.67%
อื่นๆ									
ค่าใช้จ่ายพนักงาน	7,503	5,761	5,923	2.81%	2,062	2,213	7.32%	1,842	20.14%
กำไร (ขาดทุน) จากอัตราแลกเปลี่ยน	135	71	-6	-108.45%	-103	13	-112.62%	-107	-112.15%
ค่าเสื่อมราคา/ค่าตัดจำหน่าย	5,297	3,946	4,276	8.36%	1,314	1,499	14.08%	1,410	6.31%
เงินนำส่ง/เงินปันผล	2,666	1,223	1,469	20.11%	0	0	0.00%	1,469	-100.00%
เงินอุดหนุนจากประมาณ	0	0	0	0.00%	0	0	0.00%	0	0.00%
งบลงทุน (เข้าหามา)	7,971	3,975	7,889		1,646	2,267		3,374	
งบลงทุนเบิกจ่าย	7,723	3,736	4,188		1,426	2,007		1,416	
อัตราการเบิกจ่าย (%)	96.89%	93.99%	53.09%		86.63%	88.53%		41.97%	
SP2* (เข้าหามา ถ้ามี)	0	0	0		0	0		0	
SP2* เบิกจ่าย	0	0	0		0	0		0	
อัตราการเบิกจ่าย (%)	0.0%	0.0%	0.0%		0.0%	0.0%		0.0%	
อัตราส่วนทางการเงิน									
Current Ratio	1.59	1.58	1.76		1.58	1.76		1.57	
ROA (Annualized)	5.49%	5.30%	6.53%		5.38%	5.58%		8.40%	
ROE (Annualized)	12.24%	12.29%	14.48%		12.48%	12.37%		19.25%	
D/E (เท่า)	1.23	1.32	1.22		1.32	1.22		1.29	
Net Profit Margin	5%	5%	5.95%		5%	5%		7%	

* ค่าใช้จ่ายรวมไม่รวมดอกเบี้ยจ่ายและภาษีเงินได้

ที่มา : งบการเงินเบื้องต้นของ กฟน.



www.sepo.go.th

สำนักงานคณะกรรมการนโยบายรัฐวิสาหกิจ (สคร.) กระทรวงการคลัง

State Enterprise Review : รายงาน

การไฟฟ้านครหลวง ไตรมาสที่ 3 ประจำปี 2553

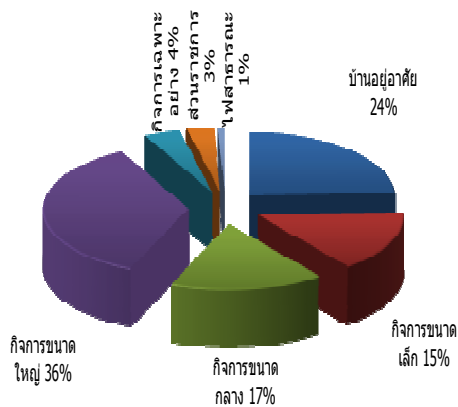
(กรกฎาคม – กันยายน 2553)

การดำเนินนโยบายรัฐวิสาหกิจ

- **State of Direction (SOD)** มุ่งพัฒนาระบบจำหน่ายไฟฟ้าให้มีคุณภาพและเพียงพอต่อความต้องการของประเทศ และการพัฒนาธุรกิจเกี่ยวเนื่องเพื่อสร้างมูลค่าเพิ่มจากทรัพย์สิน
- การดำเนินงานตามมาตรการการลดภาระค่าครองชีพของประชาชน รัฐบาลมีนโยบายให้ดำเนินมาตรการลดภาระค่าครองชีพของประชาชนนับตั้งแต่เดือน ก.พ. 52 – ธ.ค. 53 โดย กฟน. รับผิดชอบในการลดค่าใช้จ่ายไฟฟ้าของครัวเรือนในเขตนครหลวง โดยรัฐจะเป็นผู้รับภาระค่าใช้จ่ายทั้งหมด จนถึงปัจจุบันรัฐรับภาระค่าใช้จ่ายคิดเป็นจำนวนเงินทั้งสิ้น 1,778.51 ลบ.
- แนวทางการใช้ทรัพยากรร่วมกันระหว่างรัฐวิสาหกิจกลุ่มไฟฟ้าและกลุ่มสื่อสาร เพื่อเป็นการลดการลงทุนที่ซ้ำซ้อน ซึ่งได้มีการจัดทำรายงานผลการศึกษาร่วมกันระหว่างกลุ่มไฟฟ้าและกลุ่มสื่อสาร ขณะนี้ อยู่ในระหว่างการพิจารณาความเป็นไปได้ และรายละเอียดในทางปฏิบัติ

สัดส่วนหน่วยจำหน่ายไฟฟ้า 9 เดือนแรกของปี 53

หน่วยจำหน่ายไฟฟ้าทั้งหมด 34,317 ล้านหน่วย



ข้อมูลอื่นๆ ที่สำคัญ

ผลการประเมินผลปี 2553 (ม.ค. – ก.ย. 53)

ตัวชี้วัด	เป้าหมาย (ทั้งปี)	ค่าจริง (9 เดือน)
ทางการเงิน		
1. การบริหารค่าใช้จ่ายจากการดำเนินงาน	8,337 ลบ.	7,892.08 ลบ.
2. EBITDA จากธุรกิจเกี่ยวเนื่อง	100 ลบ.	N/A
ไม่ใช้ทางการเงิน		
1. ความเชื่อถือได้ของระบบไฟฟ้า		
1.1 SAIFI	1.832 ครั้ง/ราย/ปี	2.734 ครั้ง/ราย/ปี
1.2 SAIDI	45.387 นาที/ราย/ปี	68.322 นาที/ราย/ปี

ผู้จัดทำ : น.ส.สุพรรณษา หनुเพชร

กลุ่ม : กลุ่มพลังงานและกลุ่มสื่อสาร

หัวหน้ากลุ่ม : น.ส.ปิยวรรณ ล่ามกิจจา

โทรศัพท์ : 02-298-5880 ต่อ 6633

วันที่จัดทำ : วันที่ 30 พฤศจิกายน 2553

ผลการดำเนินการ

รายได้รวม Q3/53 กฟน. มีรายได้รวมเพิ่มขึ้น 1,964 ลบ. หรือร้อยละ 5.26 จากช่วงเดียวกันของปีก่อน อันเป็นผลมาจากการขยายตัวด้านการผลิตในภาคอุตสาหกรรมของกิจการขนาดใหญ่ ซึ่งมีอัตราการเติบโตของหน่วยจำหน่ายไฟฟ้าร้อยละ 11.28% แต่รายได้รวมลดลงร้อยละ 2.54 เมื่อเปรียบเทียบกับ Q2/53 จากระดับอุณหภูมิเฉลี่ยที่ลดลง โดยรายได้รวม 9 เดือนแรกของปี 2553 เพิ่มขึ้น 9,916 ลบ. หรือร้อยละ 9.27 จากช่วงเดียวกันของปีก่อน

ค่าใช้จ่ายรวม Q3/53 กฟน. มีค่าใช้จ่ายรวมเพิ่มขึ้น 1,812 ลบ. หรือร้อยละ 5.16 จากช่วงเดียวกันของปีก่อน เนื่องจากมีหน่วยซื้อไฟฟ้าที่เพิ่มขึ้นตามจำนวนหน่วยจำหน่ายไฟฟ้า รวมทั้งการเพิ่มขึ้นของค่าใช้จ่ายเพื่อตอบสนองความชอบในการทำงานของพนักงานเกษียณอายุและค่าเสื่อมราคาตามการเพิ่มของสินทรัพย์ โดยค่าใช้จ่ายรวมของ กฟน. ช่วง 9 เดือนแรกของปี 2553 เพิ่มขึ้น 8,355 ลบ. หรือร้อยละ 8.31

กำไรสุทธิ Q3/53 กฟน. มีกำไรสุทธิเพิ่มขึ้น 141 ลบ. หรือร้อยละ 7.67 จากช่วงเดียวกันของปีก่อน ตามการฟื้นตัวของภาคธุรกิจ และกำไรสุทธิจากผลการดำเนินงานในช่วง 9 เดือนแรกของปี 2553 เพิ่มขึ้นถึง 1,515 ลบ. หรือร้อยละ 27.87 จากช่วงเดียวกันของปีก่อน

สินทรัพย์รวม ณ วันที่ 30 ก.ย. 53 กฟน. มีสินทรัพย์รวม 142,013 ลบ. เพิ่มขึ้น 5,321 ลบ. หรือร้อยละ 3.89 จากช่วงเดียวกันของปีก่อน ส่วนใหญ่เป็นการเพิ่มขึ้นจากการลงทุนเพื่อเพิ่มประสิทธิภาพและรองรับการจ่ายไฟฟ้าและลูกหนี้การค้าที่เพิ่มขึ้นตามรายได้จากการขายพลังงานไฟฟ้าที่เพิ่มขึ้น

หนี้สินและทุนรวม ณ วันที่ 30 ก.ย. 53 กฟน. มีหนี้สินรวม 78,001 ลบ. เพิ่มขึ้นจากช่วงเดียวกันของปีก่อนเพียงเล็กน้อย ในจำนวนนี้เป็นหนี้เงินกู้ 32,513 ลบ. หรือร้อยละ 41.68 และเจ้าหนี้ค่าไฟ 16,062 ลบ. หรือร้อยละ 20.59 สำหรับทุนรวมของ กฟน. มีจำนวน 64,012 ลบ. เพิ่มขึ้น 5,068 ลบ. หรือร้อยละ 8.60 จากช่วงเดียวกันของปีก่อน

สรุปการดำเนินงานและข้อเสนอแนะ

สรุปการดำเนินงาน

- กฟน. เป็นรัฐวิสาหกิจที่ให้บริการสาธารณูปโภคพื้นฐาน ดำเนินธุรกิจในการจัดหาและจำหน่ายพลังงานไฟฟ้าในเขตกรุงเทพฯ และปริมณฑล รวมถึงดำเนินธุรกิจอื่นที่เกี่ยวข้อง ทั้งนี้ กฟน. ได้ให้ความสำคัญกับการบริหารจัดการสู่ความเป็นเลิศ และการกำกับดูแลที่ดีมาอย่างต่อเนื่อง โดยได้พัฒนาประสิทธิภาพทั้งด้านระบบจำหน่ายไฟฟ้า ระบบบริการ การพัฒนาระบบบริหารเทคโนโลยีสารสนเทศ และบุคลากรขององค์กร เพื่อให้การดำเนินธุรกิจในอนาคตมีประสิทธิภาพภายใต้สถานการณ์ที่มีการเปลี่ยนแปลงอย่างรวดเร็ว

ข้อเสนอแนะเชิงนโยบายในการพัฒนารัฐวิสาหกิจ

- ปัจจุบัน กฟน. ได้ให้บริการพลังงานไฟฟ้าเต็มพื้นที่การให้บริการแล้ว ดังนั้น กฟน. จึงควรพิจารณาการหารายได้จากธุรกิจเสริม และควรพิจารณาคอมมูค่าใช้จ่ายในการดำเนินงานให้อยู่ภายใต้กรอบ CPI-X และให้ความสำคัญกับการสร้างพันธมิตรกับหน่วยงานรัฐ เช่น บมจ. ทีโอที และ บมจ. กสท. ในการให้ใช้ประโยชน์จากทรัพย์สินของ กฟน.