



www.sepo.go.th

สำนักงานคณะกรรมการนโยบายรัฐวิสาหกิจ (สคร.) กระทรวงการคลัง

State Enterprise Review : รายงาน

การไฟฟ้าฝ่ายผลิตแห่งประเทศไทย ประจำปี 2553

“เป็นองค์กรชั้นนำในกิจการไฟฟ้าและธุรกิจที่เกี่ยวข้องในระดับสากล”

สาขาพลังงาน

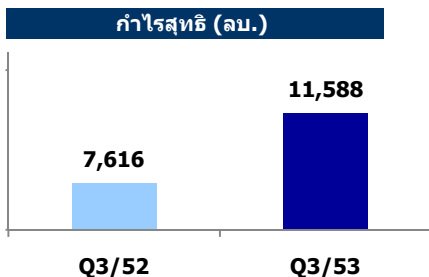
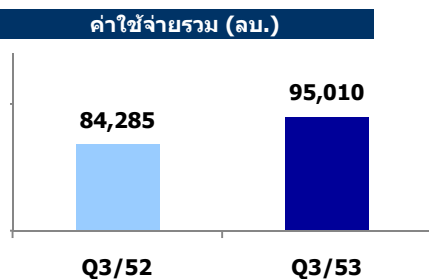
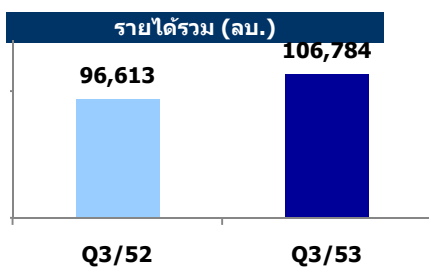
สถานะการดำเนินงาน



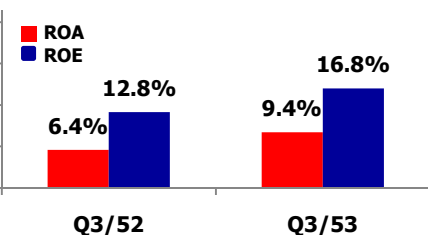
ข้อมูลทั่วไป

สังกัด : กระทรวงพลังงาน
ประธานกรรมการ : นายพรชัย รุจิประภา
กรรมการผู้แทน กค. : นายเทวัญ วิฑิตะกุล
ผู้ว่าการ : นายสุทัศน์ ปัทมสิริวัฒน์
CFO : นางสินีนารถ สิทธิรัตนรังษี
จำนวนพนักงาน : 22,952 คน
Website : www.egat.co.th

ข้อมูลอื่นๆ ที่สำคัญ



ข้อมูลที่สำคัญอื่นๆ



ที่มา : งบการเงินยังไม่สอบทานของ กฟผ.

• เดิมคณะกรรมการกำกับกิจการพลังงาน (กฟพ.) มีมติเห็นชอบให้ตรึงค่าไฟฟ้าอัตโนมัติ (เอฟที) รอบเดือน พ.ค. 53 - ส.ค. 53 ในอัตรา 92.55 สตางค์ต่อหน่วย นั้น ต่อมาคณะรัฐมนตรีได้มีมติเมื่อวันที่ 29 มิ.ย. 53 เห็นชอบให้ขยายมาตรการบรรเทาผลกระทบด้านพลังงานตามมติ กฟพ. ให้ตรึงราคาค่า Ft ที่ระดับ 92.55 สตางค์/หน่วย ไปจนถึงเดือน ธ.ค. 53 อย่างไรก็ตาม เนื่องจากภาวะค่าเงินบาทแข็งตัวส่งผลให้ต้นทุนเชื้อเพลิงมีราคาต่ำลงและอาจส่งผลให้ กฟพ. ไม่มีภาระทางการเงินจากการดำเนินการตามนโยบายดังกล่าว

• ตามที่ กฟพ. ได้ตรวจวัดปริมาณน้ำที่กักเก็บในเขื่อนภาคต่างๆ ทั่วประเทศ ในช่วง 6 เดือนแรกของปี 2553 พบว่ามีปริมาณต่ำและเกรงว่าจะส่งผลต่อกำลังการผลิตไฟฟ้าจากพลังน้ำนั้น สถานการณ์ได้เปลี่ยนแปลงไปในช่วง 6 เดือนหลังของปี 2553 เนื่องจากเกิดมรสุมกำลังแรงทำให้เกิดฝนตกหนักในหลายพื้นที่ ปริมาณน้ำในอ่างเก็บน้ำหลายแห่งมีปริมาณน้ำเกินกว่าระดับกักเก็บและมีการระบายน้ำออกบางส่วน

• ที่ประชุมคณะกรรมการนโยบายพลังงานแห่งชาติ (กพช.) มีมติเห็นชอบให้ลดภาระค่าไฟฟ้าให้แก่ผู้ประกอบการทั่วประเทศ โดยจะให้ส่วนลดค่าไฟฟ้าแก่ผู้ใช้ไฟฟ้าประเภทบ้านอยู่อาศัยทั้งหมดที่อยู่ใน พื้นที่ประสบอุทกภัยครัวเรือนละ 100 บาทต่อเดือน เป็นระยะเวลา 3 เดือน ตั้งแต่เดือน มกราคม- มีนาคม ปี 2554 เนื่องจากมาตรการลดภาระค่าใช้จ่ายไฟฟ้าของครัวเรือนที่ใช้ไฟฟ้าไม่เกิน 90 หน่วยต่อเดือนจะสิ้นสุดลงในวันที่ 31 ธันวาคม 2553 โดยมอบหมายให้การไฟฟ้าฝ่ายผลิตแห่งประเทศไทย (กฟผ.) การไฟฟ้านครหลวง (กฟน.) และการไฟฟ้าส่วนภูมิภาค (กฟภ.) ไปดำเนินการคิดเป็นวงเงินช่วยเหลือเบื้องต้นประมาณ 750 ล้านบาท โดยให้คณะกรรมการกำกับกิจการพลังงาน (กฟพ.) กำกับดูแลให้เป็นไปตามนโยบาย

ข้อมูลทางการเงินที่สำคัญ

หน่วย: ล้านบาท	2552	9M/52 (มค. 52 - กย. 52)	9M/53 (มค. 53- กย. 53)	%Chg	ก.ค.-ก.ย. 52	ก.ค.-ก.ย. 53	%Chg	ก.ย.-ก.ย. 53	%Chg (QoQ)
ฐานะการเงิน									
เงินสด	52,005.4	46,732.0	44,562.6	(4.6%)	46,732.0	44,562.6	(4.6%)	34,923.8	27.6%
สินทรัพย์หมุนเวียน	117,863.6	114,752.0	142,311.6	24.0%	114,752.0	142,311.6	24.0%	132,747.6	7.2%
สินทรัพย์รวม	474,189.4	472,442.0	492,083.1	4.2%	472,442.0	492,083.1	4.2%	482,535.2	2.0%
หนี้สินหมุนเวียน	77,420.5	78,030.0	83,092.8	6.5%	78,030.0	83,092.8	6.5%	75,810.5	9.6%
หนี้สินรวม	198,678.6	197,630.0	190,279.6	(3.7%)	197,630.0	190,279.6	(3.7%)	191,532.9	(0.7%)
ทุนรวม	275,510.8	238,350.0	276,456.8	16.0%	238,350.0	276,456.8	16.0%	291,002.3	5.0%
กำไร (ขาดทุน) สะสม	238,161.9	274,812.0	263,916.9	(4.0%)	274,812.0	263,916.9	(4.0%)	253,013.3	(4.3%)
ผลการดำเนินงาน									
รายได้จากการดำเนินงาน	373,701.7	282,582.0	313,959.1	11.1%	92,218.0	106,256.5	15.2%	105,420.1	0.8%
รายได้รวม	381,532.2	288,053.0	320,894.8	11.4%	96,613.0	106,783.9	10.5%	107,205.6	(0.4%)
ค่าใช้จ่ายจากการดำเนินงาน	326,759.1	254,718.0	268,200.1	5.3%	80,025.0	92,371.7	15.4%	92,281.2	0.1%
กำไรสุทธิ	344,945.7	258,016.0	275,509.7	3.9%	84,285.0	95,010.0	12.7%	95,565.0	(0.6%)
กำไรจากการดำเนินงาน	46,942.6	27,864.0	45,759.0	64.2%	12,193.0	13,884.8	13.9%	13,138.9	5.7%
ดอกเบี้ยจ่าย	4,528.3	3,367.0	3,337.5	(0.9%)	3,368.0	1,089.2	(67.7%)	1,111.8	(2.0%)
ภาษีเงินได้หักจกบุคคล	830.9	864.0	928.5	7.5%	299.0	302.4	1.1%	435.7	(30.6%)
EBITDA	60,057.1	47,057.0	58,368.0	24.0%	14,964.0	N.A.	N.A.	17,289.4	N.A.
กำไรสุทธิ	31,227.4	25,805.0	34,795.5	34.8%	6,704.4	10,903.6	62.6%	10,093.1	(8.0%)
อื่นๆ									
เงินสำรอง/เงินปันผล	12,317.2	7,706.0	10,169.7	32.0%	N.A.	N.A.	N.A.	9,039.7	N.A.
เงินอุดหนุนจากงบประมาณ	-	-	-	-	-	-	-	-	-
งบลงทุน (เข้าทำมา)	27,242.3	14,321.0	28,827.6	101.3%	5,396.0	5,788.5	7.3%	5,314.6	8.9%
งบลงทุนเชิงจ่าย	24,149.0	13,957.0	16,230.3	16.3%	4,555.0	5,906.3	29.7%	6,997.3	(15.6%)
อัตราการจัดจ่าย (%)	88.6%	97.5%	56.3%	(42.2%)	84.4%	102.0%	20.9%	131.7%	(22.5%)
SP2* (เข้าทำมา กำมิ)	432.00	0.0	239.5	-	0.0	239.5	-	28.41	743.0%
SP2* (เชิงจ่าย)	11.07	0.0	239.5	-	0.0	239.5	-	12.44	1825.2%
อัตราการจัดจ่าย (%)	2.6%	N.A.	100.0%	-	N.A.	100.0%	-	43.8%	128.4%
อัตราส่วนทางการเงิน									
Current Ratio (เท่า)	1.5	1.5	1.7		1.5	1.7		1.8	
ROA	6.6%	7.3%	9.4%		5.7%	8.9%		8.4%	
ROE	11.3%	14.4%	16.8%		11.3%	15.8%		13.9%	
D/E (เท่า)	0.72	0.83	0.69		0.83	0.69		0.66	
Net Profit Margin	8.18%	8.96%	10.84%		6.94%	10.21%		9.41%	

ที่มา : งบการเงินยังไม่สอบทานของ กฟผ.



www.sepo.go.th

สำนักงานคณะกรรมการนโยบายรัฐวิสาหกิจ (สคร.) กระทรวงการคลัง

State Enterprise Review : รายงาน

การไฟฟ้าฝ่ายผลิตแห่งประเทศไทย ประจำปีงบประมาณที่ 3 ปี 2553

นโยบายของรัฐบาล

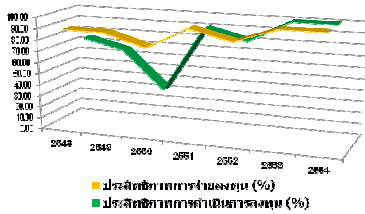
Statement of Direction (SOD)

- สร้างความมั่นคงด้านพลังงานของประเทศ ส่งเสริมและพัฒนาพลังงานทดแทนที่สะอาด สนับสนุนการใช้พลังงานอย่างคุ้มค่าและบริการต้นทุนให้มีประสิทธิภาพ รวมถึงการดูแลสังคมและสิ่งแวดล้อม
- มุ่งพัฒนาระบบส่งไฟฟ้าและโครงการโรงไฟฟ้าให้มีคุณภาพและเพียงพอต่อความต้องการของประเทศ และการพัฒนาการผลิตไฟฟ้าจากพลังงานทดแทน รวมถึงบริหารต้นทุนให้มีประสิทธิภาพ

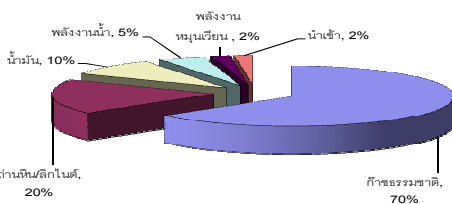
การดำเนินงานตามนโยบายรัฐบาล

- นโยบายเร่งเบิกจ่ายงบลงทุน เพื่อกระตุ้นเศรษฐกิจและการลงทุนของประเทศไทยให้ขยายตัวเพิ่มขึ้น โดย กฟผ. สามารถเบิกจ่ายงบลงทุนสะสม 9 เดือนประจำปี 53 (1 ม.ค. - 30 ก.ย. 53) ได้จำนวน 16,230.30 ลบ. หรือคิดเป็นร้อยละ 56.60 เมื่อเทียบกับยอดเบิกจ่ายงบลงทุนรวมทั้งปีจำนวน 28,827.55 ลบ.

ภาพรวมประสิทธิภาพการลงทุน



สัดส่วนการใช้เชื้อเพลิงผลิตไฟฟ้า



ข้อมูลอื่นๆ ที่สำคัญ

ผลการดำเนินการ

- ผลการดำเนินงานไตรมาสที่ 3 ปี 53 กฟผ. มีกำไรสุทธิจำนวน 10,903.6 ลบ. เพิ่มขึ้นจากงวดเดียวกันของปีก่อนจำนวน 4,199.2 ลบ. หรือคิดเป็นร้อยละ 62.6 ส่วนใหญ่เป็นผลมาจากรายได้จากการขายไฟฟ้าที่เพิ่มขึ้นจำนวน 6,009.1 ลบ. หรือร้อยละ 6.4 ในขณะที่ค่าใช้จ่ายทางการบริหารและอื่นๆ คงตัว
- ด้านรายได้ กฟผ. มีรายได้หลักจากการขายไฟฟ้า ซึ่งไตรมาสที่ 3 ปี 53 มีจำนวน 100,124.9 ลบ. เพิ่มขึ้นจากปี 52 ร้อยละ 6.4 ส่วนรายได้จากการขายและบริการอื่น ซึ่งรวมรายได้จากธุรกิจโทรคมนาคมเริ่มปรับตัวเพิ่มขึ้นด้วยเป็นเงินรายได้ 6,031.6 ลบ. เพิ่มขึ้นจากปี 52 ร้อยละ 38.6
- ด้านค่าใช้จ่าย กฟผ. มีต้นทุนหลักในการขายไฟฟ้า ซึ่งไตรมาสที่ 3 ปี 53 มีจำนวน 86,547.0 ลบ. เพิ่มขึ้นจากปี 52 จำนวน 5,254.7 ลบ. หรือคิดเป็นร้อยละ 6.5 เนื่องจาก กฟผ. มีการผลิตและจำหน่าย หน่วยไฟฟ้าได้สูงขึ้น
- สินทรัพย์รวมเพิ่มขึ้นเล็กน้อยจากจำนวน 482,535.2 ลบ. ในไตรมาสที่ 2 ปี 53 เป็น 492,083.1 ลบ. ในไตรมาสที่ 3 ปี 53 คิดเป็นเพิ่มขึ้นในอัตราร้อยละ 2.0 ซึ่งเป็นผลมาจากการเพิ่มขึ้นของเงินสดจากจำนวน 34,923.8 ลบ. เป็น 46,732.0 ลบ. หรือคิดเป็นร้อยละ 27.6 เนื่องจาก กฟผ. มีนโยบายบริหารเงินสดโดยรวมเงินสดจากกองทุนต่างๆ และเงินฝากธนาคารมาไว้ด้วยกันซึ่งจากเดิมจะแยกกองทุนไว้ต่างหากหรือเก็บไว้ในรูปแบบอื่น

ผลการประเมินผลครึ่งปี ประจำปี 2553

ตัวชี้วัด	เป้าหมาย (ระดับ 3)	ค่าจริง (ลบ.)
ทางการเงิน		
1. การบริหารค่าใช้จ่ายจากการดำเนินงาน	12,044	10,675
2. รายได้จากธุรกิจบำรุงรักษา	1,900	1,069
ไม่ใช่ทางการเงิน		
1. ปัจจัยความพร้อมจ่าย (GWEAF)	86.48	92
2. อัตราค่าความร้อนในการผลิตไฟฟ้า (Heat Rate)	8,955.79	8,844.67
3. System Minutes	2,505	1,105
4. ค่าเฉลี่ยของจำนวนครั้งที่ไฟดับ	0.296	0.112
5. ค่าเฉลี่ยของระยะเวลาที่ไฟฟ้ามืด	7.244	3.108
การบริหารจัดการองค์กร		
1. บทบาทของคณะกรรมการ	3.00	N/A
2. การบริหารความเสี่ยง	3.00	N/A
3. การควบคุมภายใน	3.00	N/A
4. การตรวจสอบภายใน	3.00	N/A
5. การบริหารจัดการสารสนเทศ	3.00	N/A
6. การบริหารทรัพยากรบุคคล	3.00	N/A

สรุปการดำเนินงานและข้อเสนอแนะ

สรุปการดำเนินงาน

- กฟผ. เป็นผู้ผลิตกระแสไฟฟ้าหลักของประเทศ และรับซื้อไฟฟ้าจากผู้ผลิตไฟฟ้าเอกชน คิดเป็นสัดส่วน 60:40 รวมทั้งรับผิดชอบดูแลระบบส่ง โดยจำหน่ายกระแสไฟฟ้าไปยังระบบจำหน่ายของการไฟฟ้านครหลวง และการไฟฟ้าส่วนภูมิภาค รวมทั้งขายตรงไปยังผู้ซื้อภาคอุตสาหกรรมบางส่วน ภายใต้โครงสร้างอุตสาหกรรมไฟฟ้าแบบ Enhanced Single Buyer

ข้อเสนอแนะเชิงนโยบายในการพัฒนารัฐวิสาหกิจ

- กฟผ. ควรให้ความสำคัญกับการวางแผนจัดการด้านการใช้ไฟฟ้าและการอนุรักษ์พลังงาน เพื่อให้เกิดการลงทุนอย่างเหมาะสม และมีระบบการกำกับดูแลบริษัทในเครือให้มีการดำเนินงานที่ถูกต้องสอดคล้องกับวัตถุประสงค์ในการจัดตั้ง มีการสร้างรายได้และไม่เป็นภาระต่อ กฟผ. พร้อมทั้งควรเร่งสร้างความเชื่อมั่น การยอมรับสนับสนุนการดำเนินงานของ กฟผ. ในการดำเนินงานให้สอดคล้องกับความต้องการของประเทศและแผนพัฒนากำลังผลิตไฟฟ้าของประเทศไทย พ.ศ. 2553-2573 (PDP 2010)

ผู้จัดทำ : นางสาวสุชนา โรจน์เลิศจรรยา

กลุ่ม : พลังงานและสื่อสาร

หัวหน้ากลุ่ม : นางสาวปิยวรรณ ลามกิจจา

โทรศัพท์ : 02-298-5880-9 ต่อ 6613

วันที่จัดทำ : 30 พฤศจิกายน 2553