



สำนักงานคณะกรรมการนโยบายรัฐวิสาหกิจ (สคร.) กระทรวงการคลัง

State Enterprise Review : รายงาน

www.sepo.go.th

สาขาสถาบันการเงิน

บมจ. ธนาคารกรุงไทย ประจำปี 2553

"The Convenience Bank"

สถานะการดำเนินงาน



- เงินให้สินเชื่อและดอกเบี้ยค้างรับมีจำนวน 1,251,795 ลบ. หรือเพิ่มขึ้นร้อยละ 16
- รายได้ค่าธรรมเนียมมีจำนวน 11,713 ลบ. เพิ่มขึ้นร้อยละ 13
- กำไรสุทธิมีจำนวน 14,913 ลบ.

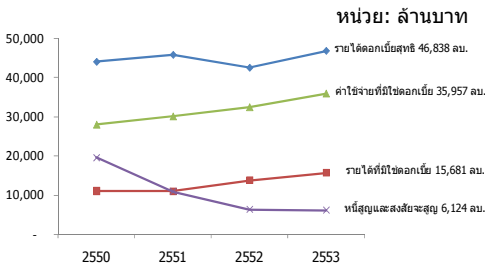
ข้อมูลทั่วไป

สังกัด : กระทรวงการคลัง

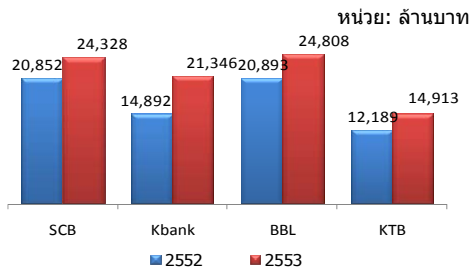
ประธานกรรมการ : นายสถิตย์ ลิ่มพงศ์พันธุ์
กรรมการผู้แทน กค. : นายสถิตย์ ลิ่มพงศ์พันธุ์
กรรมการผู้จัดการ : นายอภิศักดิ์ ตันติวรวงศ์
CFO : นางกิตติยา โธณะเกษม
จำนวนพนักงาน : 16,870 คน
Website : www.ktb.co.th

ข้อมูลด้านการดำเนินงาน

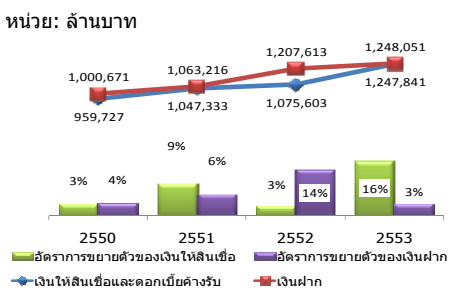
รายได้ดอกเบี้ยและค่าใช้จ่ายดอกเบี้ย



กำไรสุทธิ



เงินให้สินเชื่อค้างและเงินฝาก



ที่มา : งบการเงินปี 53 (งบรวม) สอบทานแล้วของ บมจ.ธนาคารกรุงไทย บมจ.ธนาคารไทยพาณิชย์, บมจ.ธนาคารกสิกรไทย, และบมจ.ธนาคารกรุงเทพ

- สินทรัพย์รวม ณ สิ้นปี 53 เปรียบเทียบกับ ณ สิ้นปี 52 มีจำนวน 1,762,476 ลบ. หรือเพิ่มขึ้นร้อยละ 14 โดยรายการหลักที่เพิ่มขึ้นเป็นเงินให้สินเชื่อที่มีจำนวน 1,251,795 ลบ. เพิ่มขึ้นร้อยละ 16 เงินลงทุนสุทธิมีจำนวน 201,596 ลบ. เพิ่มขึ้นร้อยละ 47.8 ขณะที่การปล่อยสินเชื่อใหม่ในปี 53 มีจำนวนรวม 390,214 ลบ. สูงกว่าในปี 52 ร้อยละ 32
- กำไรสุทธิในปี 53 เปรียบเทียบกับปี 52 มีจำนวน 14,913 ลบ. สูงกว่าในปี 52 ร้อยละ 22 โดยเป็นกำไรก่อนสำรองหนี้สูญและภาษีจำนวน 27,037 ลบ. ทั้งนี้ รายการที่มีการเปลี่ยนแปลงที่สำคัญในปี 53 เปรียบเทียบกับในปี 52 มีดังนี้ 1) รายได้ดอกเบี้ยสุทธิเพิ่มขึ้นร้อยละ 10.1 2) รายได้ที่มีใบดอกเบี้ยเพิ่มขึ้นร้อยละ 13.8 โดยรายได้ที่เพิ่มขึ้นส่วนใหญ่เป็นรายได้จากค่าธรรมเนียมและกำไรจากการปริวรรต และ 3) ค่าใช้จ่ายดำเนินงานเพิ่มขึ้นร้อยละ 10.8 โดยมีสาเหตุหลักจากการเพิ่มขึ้นของค่าใช้จ่ายพนักงาน
- ในปี 53 บมจ.ธนาคารกรุงไทย ได้ดำเนินโครงการที่สำคัญ เช่น "กรุงไทย SMEs เพื่อนแท้แก้วกุด" ซึ่งเป็นมาตรการช่วยเหลือสภาพคล่องและขยายการลงทุนสำหรับลูกค้า SMEs ในเงื่อนไขพิเศษและอัตราดอกเบี้ยต่ำกว่า และมาตรการเยียวยาลูกค้าที่ได้รับผลกระทบจากการชุมนุมทางการเมือง ซึ่งลูกค้าของธนาคารที่ได้รับความเสียหายส่วนใหญ่เป็นธุรกิจโรงแรม ธุรกิจขายส่งและขายปลีก
- บมจ.ธนาคารกรุงไทยได้ออกผลิตภัณฑ์ใหม่ KTB Oil Fund Card และ KTB Gold Invest Card โดยเป็นบัตรวีซ่าเดบิตที่ผูกกับกองทุนน้ำมัน (KT-OIL) และกองทุนทองคำ (KT-Gold) ของบริษัท KTAM

ข้อมูลทางการเงินที่สำคัญ

หน่วย: ล้านบาท	2551	2552	2553	%Chg
ฐานะการเงิน				
สินทรัพย์รวม	1,330,376	1,543,830	1,762,476	14.16%
เงินให้สินเชื่อและดอกเบี้ยค้างรับ	1,047,333	1,075,603	1,251,795	16.38%
หนี้สินรวม	1,226,748	1,431,303	1,636,688	14.35%
เงินฝาก	1,063,216	1,207,613	1,248,051	3.35%
ส่วนของผู้ถือหุ้น	103,628	112,527	125,787	11.78%
ทุนจดทะเบียนที่ออกและชำระแล้ว	57,604	57,604	57,664	0.10%
กำไรสะสม (ที่จัดสรรแล้วและยังไม่จัดสรร)	40,614	47,880	58,319	21.80%
ผลการดำเนินงาน				
รายได้รวม	76,394	71,768	78,753	9.73%
รายได้ดอกเบี้ยและเงินปันผล	65,449	57,983	63,072	8.78%
รายได้ที่ไม่ใช่ดอกเบี้ย	10,945	13,785	15,681	13.75%
ค่าใช้จ่ายรวม (ไม่รวมค่าเผื่อหนี้สูญและสงสัยจะสูญ)	49,751	47,910	52,190	8.93%
ค่าใช้จ่ายดอกเบี้ย	19,633	15,447	16,233	5.09%
ค่าใช้จ่ายที่ไม่ใช่ดอกเบี้ย	30,118	32,463	35,957	10.76%
ค่าใช้จ่ายพนักงาน	13,584	15,043	17,096	13.65%
ค่าเผื่อหนี้สูญและสงสัยจะสูญ	10,906	6,243	6,124	(1.91%)
กำไรสุทธิ	12,272	12,189	14,913	22.35%
อื่นๆ				
สินเชื่อปล่อยใหม่	327,098	296,285	390,214	31.70%
NPL	85,448	84,920	81,129	(4.46%)
อัตราส่วนทางการเงิน				
NPL/สินเชื่อ (%)	7.68%	6.52%	5.66%	
BIS Ratio (%)	13.08%	15.92%	15.52%	
NIM (%)	3.60%	2.96%	2.93%	
ROA (%)	0.97%	0.85%	0.90%	
ROE (%)	12.32%	11.28%	12.52%	
ค่าใช้จ่ายพนักงาน/รายได้รวม (%)	17.78%	20.96%	21.71%	

ที่มา : งบการเงินปี 2553 (งบรวม) ที่ผ่านการรับรองจาก สดง.แล้ว ของ บมจ.ธนาคารกรุงไทย



www.sepo.go.th

สำนักงานคณะกรรมการนโยบายรัฐวิสาหกิจ (สคร.) กระทรวงการคลัง

State Enterprise Review : รายงาน

บมจ. ธนาคารกรุงไทย ประจำปี 2553

Statement of Direction (SOD)

- เสริมสร้างความมั่นคงทางการเงินและมีผลตอบแทนต่อผู้ถือหุ้นในระดับที่เหมาะสม โดยมีการบริหารจัดการผลิตภัณฑ์และบริการอยู่ในระดับชั้นนำ

อันดับความน่าเชื่อถือ

อันดับความน่าเชื่อถือ	Standard and Poor's	Moody's Investors Services
อันดับความน่าเชื่อถือของ ธนาคาร		
- อันดับความน่าเชื่อถือระยะยาว	BBB	Baa1
- อันดับความน่าเชื่อถือระยะสั้น	A-2	P-2
แนวโน้มอันดับความน่าเชื่อถือ	Stable	Stable
Bank Financial Strength Rating : BFSR	C	D-

อัตราส่วนทางการเงินที่สำคัญ

Ratio	Norm *	KTB
NPL	3.6	5.7
BIS	15.3	15.5
NIM	3.1	2.9
ROA	1.3	0.9

ที่มา : * ข้อมูลที่เปิดเผยในตลาดหลักทรัพย์แห่งประเทศไทย และข้อมูล (Peer Group) ธนาคารแห่งประเทศไทย ณ 13 มี.ค. 54

ข้อมูลอื่นๆ ที่สำคัญ

วิเคราะห์ผลการดำเนินการ

- บมจ. ธนาคารกรุงไทยมีระดับเงินกองทุนที่มั่นคงและเพียงพอในการดำเนินงาน โดยมีอัตราส่วนเงินกองทุนต่อสินทรัพย์เสี่ยง (BIS Ratio) ณ สิ้นปี 53 ที่ร้อยละ 15.5 สูงกว่าเกณฑ์ของธนาคารแห่งประเทศไทย (ธปท.) ที่ร้อยละ 8.5 และใกล้เคียงกับค่าเฉลี่ย ธ.พาณิชย์ขนาดใหญ่ที่มีอัตราส่วนดังกล่าวที่ร้อยละ 15.3
- หนี้ที่ไม่ก่อให้เกิดรายได้ (NPL) ณ สิ้นปี 53 มีจำนวน 81,129 ลบ. ลดลงจาก ณ สิ้นปี 52 ร้อยละ 4.5 ทำให้อัตราส่วน NPL ต่อเงินให้สินเชื่อ อยู่ที่ระดับร้อยละ 5.7 สำหรับการกันสำรองหนี้ ณ สิ้นปี 53 มีจำนวน 45,008 ลบ. หรือคิดเป็นร้อยละ 106.6 ของสำรองที่กันไว้แล้วต่อสำรอง พึ่งกันตามเกณฑ์แห่ง ธปท. ต่ำกว่าค่าเฉลี่ย ธ.พาณิชย์ขนาดใหญ่ที่อยู่ที่ ร้อยละ 143.7
- รายได้ดอกเบี้ยสุทธิต่อสินทรัพย์เฉลี่ย (NIM) ในปี 53 อยู่ที่ ร้อยละ 2.9 ใกล้เคียงกับในปี 52 และค่าเฉลี่ย ธ.พาณิชย์ขนาดใหญ่ที่ ระดับ 3.1 ในส่วนของรายได้ที่มีไขดอกเบี้ยมีจำนวน 15,681 ลบ. หรือคิด เป็นสัดส่วนร้อยละ 19.9 ของรายได้รวม และค่าใช้จ่ายที่มีไขดอกเบี้ยมี จำนวน 35,957 ลบ. โดยมีสัดส่วนของค่าใช้จ่ายพนักงานร้อยละ 47.5 ซึ่งเป็นสัดส่วนที่สูงกว่าค่าเฉลี่ย ธ.พาณิชย์ขนาดใหญ่ที่มีสัดส่วนดังกล่าวที่ ร้อยละ 36.5 ส่งผลให้ความสามารถในการทำกำไรของ บมจ.ธนาคารกรุงไทย ต่ำกว่า ธ.พาณิชย์ขนาดใหญ่อื่น โดยมีอัตราผลตอบแทนต่อสินทรัพย์ เฉลี่ย (ROA) เท่ากับร้อยละ 0.9 ต่ำกว่าค่าเฉลี่ย ธ.พาณิชย์ขนาดใหญ่ที่ อยู่ที่ระดับร้อยละ 1.3
- สัดส่วนเงินให้สินเชื่อต่อเงินฝากรวม ณ สิ้นปี 53 เท่ากับร้อยละ 100.0 สูงกว่า ณ สิ้นปี 52 ที่มีอัตราส่วนดังกล่าวที่ร้อยละ 88.8 แต่หาก รวมตัวแลกเปลี่ยนเป็นเงินฝากประเภทหนึ่ง จะทำให้อัตราส่วนดังกล่าว ณ สิ้น ปี 53 และสิ้นปี 52 เป็นร้อยละ 91.2 และ 84.6 ตามลำดับ โดยในส่วนของ แหล่งเงินทุนมีเงินฝากเป็นสัดส่วนร้อยละ 70.8 และธนาคารได้ใช้เงินทุนใน การให้สินเชื่อ และในเงินลงทุนสุทธิ คิดเป็นสัดส่วนร้อยละ 70.8 และ 11.4 ตามลำดับ

ผลการประเมินประจำปี 2553

ตัวชี้วัด	เป้าหมาย (ระดับ 5)	ผลการดำเนินงาน (1 ม.ค. 53-30 มี.ย. 53)
1. ผลการดำเนินงานรัฐวิสาหกิจ		
1.1 ค่าไรจการดำเนินงาน		
1.1.1 ค่าไรจการดำเนินงานและกำไรเงินได้ (ลบ.)	23,800	23,790
1.1.2 ค่าไรสุทธิ (ลบ.)	12,000	6,688
1.2 อัตราผลตอบแทน (ก่อนสำรอง) ต่อส่วนของผู้ถือหุ้น (ROE)	25.76%	21.69%
1.3 อัตราผลตอบแทน (ก่อนสำรอง) ต่อสินทรัพย์ (ROA)	2.52%	1.51%
1.4 ค่าใช้จ่ายดำเนินงานต่อรายได้สุทธิจากรายการดำเนินงาน	45.97%	58.97%
1.5 รายได้ค่าธรรมเนียม - อัตราการเพิ่มของรายได้ค่าธรรมเนียม	20.20%	19.62%
1.6 อัตราส่วนเงินให้สินเชื่อเฉลี่ยต่อจำนวนพนักงาน (ลบ. ต่อคน)	61.58%	64.09%
1.7 เงินให้สินเชื่อกลุ่มลูกค้าภาครัฐ (สัดส่วนของสินเชื่อที่ภาครัฐเปิดประมูล)		
1.7.1 ส่วนแบ่งตลาดเงินให้สินเชื่อแก่หน่วยงานราชการและรัฐวิสาหกิจที่ อนุมัติใหม่	30.00%	56.68%
1.7.2 จำนวนสินเชื่อข้าราชการ/พนักงานรัฐวิสาหกิจที่เพิ่มขึ้นในปี 2553	7,500	2,400
1.8 การบริหารจัดการ NPLs		
1.8.1 อัตราส่วน NPLs ต่อสินเชื่อรวม	3.29%	3.64%
1.8.2 อัตราส่วน NPLs ใหม่ต่อเงินให้สินเชื่ออนุมัติใหม่ในปี 2552	0.10%	0.02%
1.8.3 มูลค่า NPL คงเหลือ	78,000	81,389
1.9 การบริหารหนี้สินรวม (NPA)		
1.9.1 ความสามารถในการขาย NPA	4,550	2,512
1.9.2 อัตราส่วน NPA ต่อสินทรัพย์รวม	1.15%	2.63%
2. การบริหารจัดการองค์กร	5	n/a

สรุปการดำเนินงานและข้อเสนอแนะ

สรุปการดำเนินงานโดยรวม

- บมจ.ธนาคารกรุงไทย กำหนดพันธกิจในการเป็นสถาบันการเงินชั้นนำ มุ่งเน้นการให้บริการที่เป็นเลิศ โดยในปี 53 ธนาคารได้มีผลการดำเนินงานที่สำคัญ ดังนี้ 1) เงินให้สินเชื่อเพิ่มขึ้น 176,192 ลบ. หรือร้อยละ 16 2) รายได้ค่าธรรมเนียมเพิ่มร้อยละ 13.0 3) ค่าไรสุทธิ 14,913 ลบ. 4) NPL ลดลงร้อยละ 4.5 5) NPA เพิ่มขึ้นร้อยละ 8.2 ทั้งนี้ แม้ว่า บมจ.ธนาคารกรุงไทย ยังมีฐานะการเงินที่มั่นคง แต่ บมจ. ธนาคารกรุงไทย ยังมีความสามารถในการทำกำไรต่ำกว่าธนาคารพาณิชย์ขนาดใหญ่อื่น

ข้อเสนอแนะในการปรับปรุง/พัฒนารัฐวิสาหกิจ

- มุ่งเน้นการสร้างภาพลักษณ์ Convenience Bank ให้แก่ลูกค้า และพัฒนา ผลิตภัณฑ์ รวมทั้ง เพิ่มความรู้ความชำนาญให้แก่พนักงานในด้านการตลาด และการขายผลิตภัณฑ์อย่างครบวงจร

ผู้จัดทำ : นางสาวเดียงขวัญ อักษรวงศ์

กลุ่ม : สถาบันการเงิน

หัวหน้ากลุ่ม : นางสาวรัชฎา วานิชกร

โทรศัพท์ : 02-298-5880-9 ต่อ 6634

วันที่จัดทำ : 17 มีนาคม 2554